

CALIFORNIA



Sèche-serviettes électrique à fluide caloporteur
Modèle DIO080941

GARANTIE
2 ANS



SOMMAIRE

- I- AVERTISSEMENTS
- II- CARACTERISTIQUES
- III- INSTALLATION ELECTRIQUE
- IV- INSTRUCTIONS DE MONTAGE
- V- UTILISATION DU SECHE-SERVIETTES
- VI- GARANTIE
- VII- ENTRETIEN

I - AVERTISSEMENTS

Avant d'installer votre sèche-serviettes électrique, lisez attentivement cette notice et conservez la ensuite soigneusement.

- Cet appareil peut être utilisé par des enfants âgés d'au moins 8 ans et par des personnes ayant des capacités physiques, sensorielles ou mentales réduites ou dénuées d'expérience ou de connaissance, s'ils (si elles) sont correctement surveillé(e)s ou si des instructions relatives à l'utilisation de l'appareil en toute sécurité leur ont été données et si les risques encourus ont été appréhendés. Les enfants ne doivent pas jouer avec l'appareil. Le nettoyage et l'entretien par l'utilisateur ne doivent pas être effectués par des enfants sans surveillance.
- Les enfants âgés entre 3 ans et 8 ans doivent uniquement mettre l'appareil en marche ou à l'arrêt, à condition que ce dernier ait été placé ou installé dans une position normale prévue et que ces enfants disposent d'une surveillance ou aient reçu des instructions quant à l'utilisation de l'appareil en toute sécurité et en comprennent bien les dangers potentiels. Les enfants âgés entre 3 ans et 8 ans ne doivent ni brancher, ni régler ni nettoyer l'appareil, et ni réaliser l'entretien de l'utilisateur.
- ATTENTION - Certaines parties de ce produit peuvent devenir très chaudes et provoquer des brûlures. Il faut prêter une attention particulière en présence d'enfants et de personnes vulnérables.
- Il convient de maintenir à distance les enfants de moins de 3 ans, à moins qu'ils ne soient sous une surveillance continue.
- Si le câble d'alimentation est endommagé, il doit être remplacé par le fabricant, son service après vente ou des personnes de qualification similaire afin d'éviter un danger.
- L'appareil de chauffage ne doit pas être placé juste en dessous d'une prise de courant.
- Ne pas utiliser cet appareil de chauffage avec un programmateur, une minuterie, un système de commande à distance séparé ou tout autre dispositif qui met l'appareil de chauffage sous tension automatiquement, car il y a risque de feu si l'appareil est recouvert ou placé de façon incorrecte.
- ATTENTION: Afin d'éviter tout danger dû au réarmement intempestif du coupe-circuit thermique, cet appareil ne doit pas être alimenté par l'intermédiaire d'un interrupteur externe, comme une minuterie, ou être connecté à un circuit qui est régulièrement mis sous tension et hors tension par le fournisseur d'électricité.
- MISE EN GARDE: Ne jamais tenter d'ouvrir le radiateur même à l'arrêt : corps de chauffe et thermostat.
- MISE EN GARDE: En cas de fuite ne pas ingérer le fluide caloporteur.

II - CARACTERISTIQUES

Alimentation : 230 V AC, 50Hz | Puissance : 750 W

Fil pilote 6 ordres.

Marche forcée 2 heures : séchage des serviettes et élévation de la température ambiante.

Limiteur thermique incorporé dans la résistance



Classe II



IP 24

CARACTERISTIQUES TECHNIQUES DU THERMOSTAT

- Précision de la régulation : +/- 0,5°C.
- Température de fonctionnement (T60) : 0°C à +60°C.
- Plage de réglage de température : +7°C à +30°C.
- Température de stockage : -10°C à +60°C.
- Humidité : 80% à +25°C (sans condensation).
- Protection : IP24.

III - INSTALLATION ELECTRIQUE

• Tout appareil de chauffage électrique fixe doit être relié au réseau électrique par une boîte de raccordement (distance par rapport au sol : 0.2m).

• Les appareils de chauffage à double isolation (classe II) et protégés contre les projections d'eau (IP24) peuvent être installés dans les volumes 2 & 3 d'une salle de bain selon la norme française d'installation NFC 15-100. Nous vous suggérons de contacter un électricien professionnel pour toute aide.

• La boîte de raccordement devra être placée derrière l'appareil. L'appareil doit être installé de façon telle que les dispositifs de commande ne puissent être touchés par une personne se trouvant dans la baignoire ou dans la douche.

• Cet appareil de chauffage classe II, IP24, ne nécessite pas de raccordement à la terre (l'appareil de chauffage ne doit pas être placé juste en dessous d'une prise de courant).

• Un moyen de déconnexion du réseau d'alimentation ayant une distance d'ouverture des contacts de tous les pôles doit être prévu dans la canalisation fixe conformément aux règles d'installation.

« Prévoir un dispositif différentiel à haute sensibilité (30mA) pour protéger les personnes et les appareils de chauffage ».

• Le raccordement des trois fils doit être réalisé dans une boîte de raccordement électrique conforme aux normes en vigueur.

Conformément aux normes françaises, le montage doit être fait en installation fixe. Il est interdit d'utiliser une fiche pour le branchement dans une prise.

Vous devez isoler le fil pilote si celui-ci n'est pas utilisé. Il ne doit en aucun cas être raccordé à la terre.

Alimentation monophasée 230 V~ 50Hz :

- Fil bleu/gris : Neutre
- Fil marron : Phase - Fil noir : Fil pilote

• En ce qui concerne les instructions pour l'installation fixe, référez-vous au paragraphe ci-après de la notice.

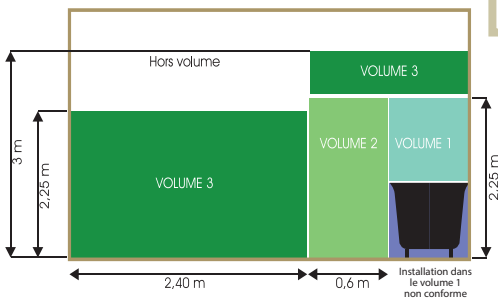
1



Volumes enveloppe et de protection

MISE EN GARDE: L'appareil doit être installé dans le volume 2 ou 3 d'une salle de bain. Le plan n'est fourni qu'à titre indicatif. Veuillez vous référer à la norme d'installation française NFC15-100 pour réaliser l'installation. Nous vous conseillons de contacter un électricien professionnel pour l'installation.

2



POSITIONNEMENT RECOMMANDE

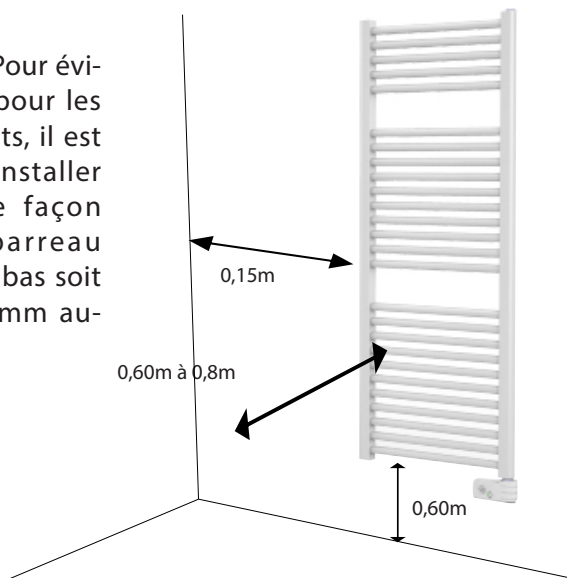
•Vous trouverez le gabarit de perçage situé à l'arrière de la boîte.

3

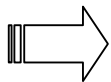
•Placer verticalement le gabarit contre le mur à hauteur voulue.

•L'utilisation d'un niveau à bulle est recommandée.

MISE EN GARDE: Pour éviter tout danger pour les très jeunes enfants, il est recommandé d'installer cet appareil de façon telle que le barreau chauffant le plus bas soit au moins à 600 mm au-dessus du sol.

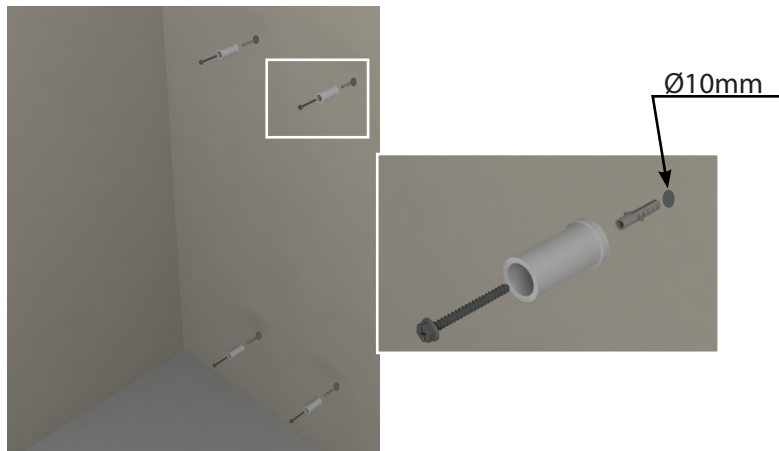


4

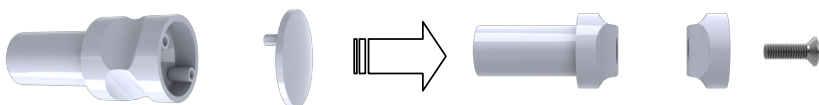


5

6



7



8



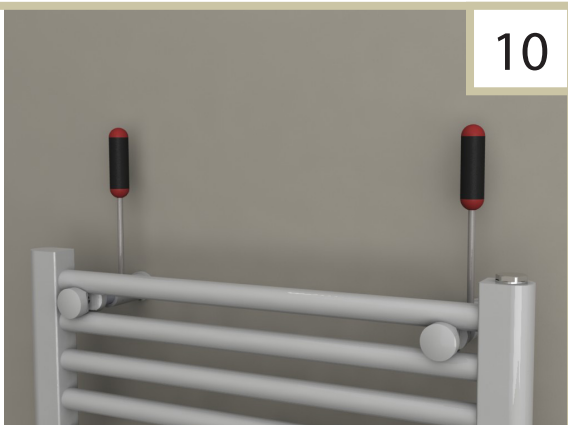
- Installer le corps des supports dans les espaces entre les deux tubes supérieurs et les deux tubes inférieurs.
- Ne pas complètement serrer la vis.

- Replacer le cache.



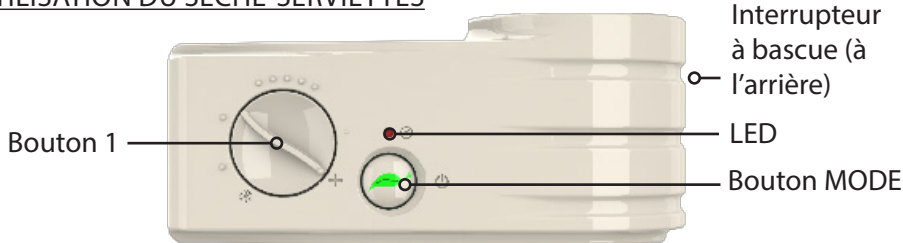
9

- Ajuster la distance au mur afin d'assurer une circulation de l'air autour de votre sèche serviette.
- Sécuriser les supports en serrant la vis de réglage.



10

V - UTILISATION DU SECHE-SERVIETTES



Votre sèche-serviettes s'allume et s'éteint grâce à l'interrupteur à bascule situé à l'arrière du thermostat. En position «0» votre sèche-serviettes est éteint. En position «I» votre sèche-serviettes s'allume en veille. A chaque pression du bouton mode vous changerez de Mode comme suit:

1ère pression sur le bouton Mode :

Le thermostat est en mode CONFORT. La température de consigne est alors contrôlée par le bouton thermostat de 7°C à 30°C. La LED est ROUGE quand la résistance chauffe et VERTE quand elle est en veille.

2ème pression sur le bouton Mode :

Le thermostat passe en mode ECO. La température de consigne est alors inférieure de 3.5°C à la température de CONFORT. La feuille lumineuse est VERTE. La LED est ROUGE quand la résistance chauffe et VERTE quand elle est en veille.

3ème pression sur le bouton MODE :

Le thermostat passe en mode Fil Pilote. La feuille lumineuse est BLEUE. Le sèche-serviettes est contrôlé par la centrale Fil Pilote (non fournie). La LED est ROUGE quand la résistance chauffe et VERTE quand elle est en veille. Si aucune station de contrôle Fil Pilote est installée, le thermostat fonctionne de manière identique au mode CONFORT.

Cas d'une installation Fil Pilote:

Elle envoie une instruction par Fil Pilote auquel est raccordé votre radiateur qui bascule alors dans un des modes de fonctionnement ci-dessus (ARRET CHAUFFAGE, HORS GEL, ECO, CONFORT) et peut également faire basculer votre radiateur dans deux modes complémentaires (CONFORT -1°C et CONFORT -2°C). Vous reporter à la notice de votre centrale Fil Pilote (non fournie) pour l'utilisation de votre radiateur avec celle-ci.

4ème pression sur le bouton MODE :

Le sèche-serviettes est en veille. Toutes les lumières sont éteintes. Votre sèche-serviettes ne chauffera pas.

2H BOOST:

Le sèche-serviettes fonctionnera pendant 2 heures à sa puissance maximale pour augmenter rapidement la température de la pièce. Pressez le bouton MODE pendant 4 secondes depuis n'importe quel mode (le sèche-serviettes doit être allumé). La LED clignote toutes les 1 seconde. Pour sortir du mode 2H BOOST pressez durant 4 secondes ou attendez 2h. Au bout de 2 heures le radiateur reviendra au mode précédent. Pendant ces 2 heures le bouton du thermostat devient inopérant.

24H AUTO:

Appuyez sur le bouton MODE pendant 8 secondes depuis n'importe quel mode (le sèche-serviettes doit être allumé). La LED clignote toutes les 2 secondes (clignotement long) quand le sèche serviettes chauffe. Appuyez à nouveau 8 secondes pour annuler le Mode 24H AUTO. Dans ce mode, le sèche serviettes fonctionnera automatiquement durant 2 heures toutes les 24 heures à sa puissance maximale (Exemple: si le programme est commencé à 7 heures, tous les jours suivants à 7 heures le sèche-serviettes chauffera 2 heures jusqu'à ce que l'utilisateur annule le mode).

Hors Gel ❄️

Tournez le bouton 1 complètement à gauche où se trouve le flocon. Le thermostat est en mode HORS GEL . La température de consigne est alors de 7°C. La LED est ROUGE quand la résistance chauffe et VERTE quand elle est en veille.


VI - GARANTIE

La facture datée tient lieu de garantie. A conserver soigneusement.

VII - ENTRETIEN

Le boîtier du thermostat est en plastique. Pour le nettoyer, utiliser uniquement un détergent neutre. Ne jamais employer de solvant ou de poudre abrasive.

Le revêtement du radiateur lui assure une protection parfaite et inaltérable. Pour le nettoyer, utiliser uniquement un détergent neutre (pas de poudre abrasive ni de solvant).

Le symbole  apposé sur le produit, indique l'obligation de le retourner, en fin de vie, à un point de collecte spécialisé, conformément à la directive 2002/96/CE. En cas de remplacement, vous pouvez également le retourner à votre distributeur. En effet, ce produit n'est pas un déchet ménager ordinaire. Gérer ainsi la fin de vie de ce produit nous permet de préserver notre environnement, de limiter l'utilisation des ressources naturelles.

Service Consommateurs



01 34 30 89 89



www.dismofrance.fr



contact@dismofrance.fr

Déclaration de conformité : Nous déclarons sous notre seule responsabilité que les produits présentés dans cette notice satisfont aux exigences essentielles des directives Basse Tension 2006/95/CE et CEM 2004/108/ CE, et RoHS 2002/95/CE.

