

HND3 基本情報

■ 受付場所と連絡先 (1Fトラックヤード駐車後に各荷受け担当に電話して、トラックヤードで待機。)

	受付場所	稼働時間	担当部署	連絡先
通常納品/ 資材納品	2F S3 - S10	8:00 - 17:00	インバウンド	080-4089-6986
出荷積み込み	2F S14 - S22	8:00 - 19:00	アウトバウンド	080-9652-0793
集荷	2F S14 - S22	8:00 - 19:00	アウトバウンド	080-9652-0793
返品(NS C-Return)	2F N2 - N4	8:00 - 21:00 21:00 - 8:00	NS C-Ret	080-4830-2861
引取(NS V-Return)	2F N3 - N7	8:00 - 18:00	NS V-Ret	080-4754-4841
返品 (Sort C-Return)	2F N12 - N17	8:00 - 21:00 21:00 - 6:00	Sortable C-return	070-2487-7509
返品 (Sort V-return)	2F N10	8:00 - 18:00	Sortable V-return	070-1522-6691
廃棄物積込	2F 案内に従ってください	9:00 - 17:00	施設管理技術部	ECO担当
夜間 全運航便		20:00-6:00	警備室	070-1202-6042

■ 避難経路

地震(震度5以上・火災発生時)

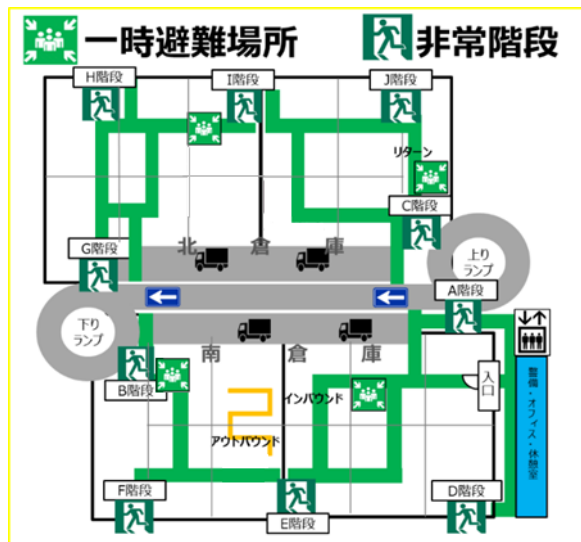
非常ベルが鳴ったら、すぐに作業を中断

火災発生時は館内放送に従い、使用できる非常口を確認し避難開始して下さい。地震発生時は一時避難場所に集合しその後の指示に従ってください。

避難場所に到着したら、整列して点呼を受ける。

点呼完了後は指示があるまで座って待機。

東スロープ脇にある非常階段は常時使用可、その他の非常階段は普段ロックされています。火災発生時のみ利用可です。



HND3 基本情報

■ 受付可能な車両（レバラーの数には限りがありますので原則エアサス車でご来構下さい。）

Outbound		
トラック形状	受け入れ可否	一部Dockのみ対応可
2t トラック	×	
4t トラック	○	
10t トラック	○	
エアサス車ではないトラック	一部Dockのみ可	S19,S15
ウィング車(後方開き不可)	×	
ウィング車(後方開き可)	×	
バン	×	
軽バン	×	
軽トラック	×	
荷台露出しているトラック	×	
コンテナ車（海コン・鉄道コン）	×	
トレーラー	×	
乗用車	×	
冬用チェーン装着車両	×	
スタッドレス/ミックスタイヤ装着車両	○	
※その他注意事項	資材車両に関しては、2tトラック・バンでの納車対応がある為、その場合のみ対応可とする。	
受付可能な荷台天井の高さ	～250cm※ S22バースは、～340cmまで	
受付可能な荷台の高さ	標準Dock:100cm 対応可能高さ:90cm～110cm Dockレバラー設置:あり 設置箇所:S19,S15,N14 レバラー設置Dock:100cm 対応可能高さ:85cm～115cm	
ラッシングバーの置き方	ラックヘセット	

Inbound		
トラック形状	受け入れ可否	一部Dockのみ対応可
2t トラック	○	
4t トラック	○	
10t トラック	○	
エアサス車ではないトラック	一部Dockのみ可	S3,S7
ウィング車(後方開き不可)	×	
ウィング車(後方開き可)	○	
バン	○	
軽バン	○	
軽トラック	○	
荷台露出しているトラック	×	
コンテナ車（海コン・鉄道コン）	×	
トレーラー	×	
乗用車	○	
冬用チェーン装着車両	×	
スタッドレス/ミックスタイヤ装着車両	○	
※その他注意事項	ウィング車で納品する場合は後ろ降ろしのみ対応可	
受付可能な荷台天井の高さ	～約250cm	
受付可能な荷台の高さ	標準Dock:100cm 対応可能高さ:90cm～110cm Dockレバラー設置:あり 設置箇所:S3,S7 レバラー設置Dock:100cm 対応可能高さ:85cm～115cm	
ラッシングバーの置き方	ラックヘセット	

入出時の注意点



■ 入構出構及び受付に関する注意点

- ・周辺路上での長時間停車並びに不法投棄はおやめください。敷地内共用待機場をご利用ください。
- ・プロロジスパーク1の敷地内にあるトラック待機エリアに駐車して下さい
(プロロジスパーク2とお間違えないようご注意ください)
- ・宛先部署の連絡先に電話し、到着した旨をお伝えください。(連絡先は自社の配車ご担当者様にご確認下さい)
- ・担当者より2階に上がって頂くよう連絡がありましたら、建屋に沿って進行しスロープを上がってください。
- ・2階に入ると警備隊が受付しますので、指示に従ってください

構内について

★は車輛証・構内作業規程・入構証の回収位置となります。



■ 入構出構及び受付に関する注意点

※ 構内は一方通行となります

- ・ 周辺路上での長時間停車並びに不法投棄はおやめください。敷地内共用待機場をご利用ください。
- ・ プロロジスパーク1の敷地内にあるトラック待機エリアに駐車して下さい
(プロロジスパーク2とお間違えないようご注意ください)
- ・ 宛先部署の連絡先に電話し、到着した旨をお伝えください。(連絡先は自社の配車ご担当者様にご確認下さい)
- ・ 担当者より2階に上がって頂くよう連絡がありましたら、建屋に沿って進行しスロープを上がってください。
- ・ 2階に入ると警備隊が受付しますので、指示に従ってください
- ・ 車両から降りるときは必ずサイドブレーキをかけ、輪留めの実施をいただけますようお願いいたします。

その他

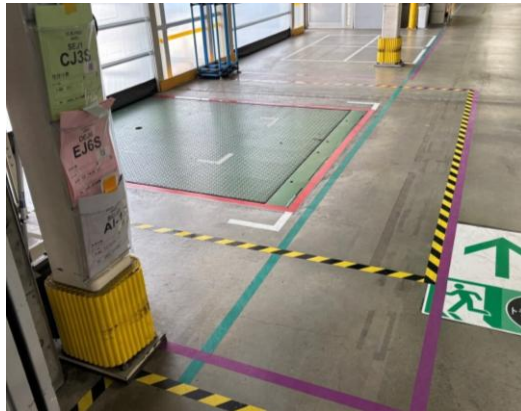
■ FCでのロールボックス搬送ルール

【ドライバー様の作業範囲について】

・拠点作業者の指示に従い、ドック前に置かれたRBまたは拠点作業者から渡されたRBを荷積みしてください。

紫のセキュリティラインを超えてRBを取りに行く、または搬送することは厳禁です。

※体調不良等で紫のセキュリティラインを超えて移動する必要がある場合は、必ず拠点作業者へお声がけください。



【傾斜部での作業について】

・ヤマトロールボックスについて、原則、傾斜・段差の場所では、ロールボックス転倒を防止するため、進行方向に対して背面を横向きにして運搬をお願いします。



【JPロールボックスの作業について】

・JPロールボックスは畳んだ状態では運ばず、必ず底板まで組立てた状態で搬送をお願いします。

