

NOSTALGIA™

P R O D U C T S

All products are trademarks of Nostalgia Products LLC.
Worldwide design & utility patented or patents pending.
© 2017 Nostalgia Products LLC.

www.nostalgiaproducts.com

(rev. 06/26/17 SN)

NOSTALGIA™



BCN6BK

Bacon Express™

Instructions and Recipes
Instrucciones y recetas
Instructions et Recettes

Make everyday a party!

Visit www.nostalgiaproducts.com for more fun products.

CONTENTS

SAFETY 2

IMPORTANT SAFEGUARDS 3

ADDITIONAL IMPORTANT SAFEGUARDS 3

INTRODUCTION 4

PARTS & ASSEMBLY 5

HOW TO OPERATE 7

HELPFUL TIPS 8

CLEANING & MAINTENANCE 9

RECIPES 9

RETURNS & WARRANTY 10

SAFETY

Your safety and the safety of others is very important.

We have provided many important safety messages in this manual and on your appliance. Always read and obey all safety messages.



This is the safety alert symbol.

This symbol alerts you to potential hazards that can cause serious injury to you and others.

All safety messages will follow the safety alert symbol.

All safety messages will tell you what the potential hazard is, tell you how to reduce the chance of injury, and tell you what can happen if the instructions are not followed.

Appliance Specifications:

120 Volts, 60 Hz
1200 Watts

THIS PRODUCT IS FOR USE IN 120V AC OUTLET ONLY.

Refer to www.nostalgiaproducts.com/user-manuals/ for the most updated manual.



IMPORTANT SAFEGUARDS

A person who has not read and understood all operating and safety instructions is not qualified to operate this appliance. All users of this appliance must read and understand this Instruction Manual before operating or cleaning this appliance.

When using electrical appliances, basic safety precautions should always be followed, including:

1. **Read all instructions before operating this appliance.**
2. DO NOT TOUCH the hot surfaces. Use handles or knobs.
3. This appliance is NOT A TOY.
4. Unsupervised young children and cognitively challenged individuals should never operate this appliance.
5. Close supervision is necessary when any appliance is used by or near children.
6. To protect against electrical shock do not immerse cord, plug or any part of this unit in water or other liquids.
7. Unplug from outlet when not in use, before removing parts and before cleaning. Allow to cool before putting on or taking off any parts, and before cleaning.
8. DO NOT operate any appliance with a damaged cord or plug, or after the appliance malfunctions, or if the appliance has been damaged in any manner. Return the appliance to the nearest repair shop for examination, repair or adjustment.
9. The manufacturer does not recommend the use of accessory attachments other than what is provided by the manufacturer. Use of attachments may cause injuries.
10. DO NOT use the appliance for other than its intended use.
11. DO NOT use outdoors. FOR HOUSEHOLD USE ONLY.
12. DO NOT place on or near a hot gas or electric burner, or in a heated oven.
13. DO NOT put in dishwasher.
14. DO NOT let cord hang over edge of table or counter, or touch hot surfaces.
15. NEVER leave unit unattended while in use or when plugged into an outlet.
16. Extreme caution must be used when moving an appliance containing hot food.
17. Always attach plug to appliance first, then plug cord in the wall outlet. To disconnect, turn any control to "off," then remove plug from wall outlet.

ADDITIONAL IMPORTANT SAFEGUARDS

Operating Safety Precautions

1. Doors of unit will be HOT during use! Ensure fingers and hands do not touch Doors. If needed, use an oven mitt to open.
2. DO NOT put bacon in unit without Cooking Plate/Door Plates in place. Grease from the bacon may cause the unit to malfunction.
3. Avoid grease spills by always checking the Drip Tray before moving the unit. If the Drip Tray is full, properly dispose of grease prior to moving the unit.
4. Use a plastic or wooden utensil when removing bacon. Over time, metal utensils may damage the non-stick cooking surface of the Cooking Plate.
5. Unit is recommended for use with regular-cut bacon. Some meat market or specialty-cut bacon may be too thick for this unit.

Instructions for the Electrical Cord and Plug

1. This appliance has a polarized plug (one blade is wider than the other). To reduce the risk of electrical shock, this plug is intended to fit into a polarized outlet only one way. **If the plug does not fit fully into the outlet, reverse the plug. If it still does not fit, contact a qualified electrician. Do not attempt to modify the plug in any way.**
2. A short power supply cord is provided to reduce the risk resulting from becoming entangled or tripping over a long cord.
3. If a long detachable power-supply cord or extension cord is used:
 - Extension cords can be used if care is exercised in their use.
 - The marked electrical rating of the cord or extension cord should be at least as great as the electrical rating of the appliance.
 - When using a longer cord or extension cord, make sure that the cord does not drape over a countertop or tabletop where it can be pulled on or tripped over unintentionally.
4. The manufacturer does not recommend using this machine in countries that do not support 120V AC even if a voltage adapter, transformer, or converter is in use.

SAVE THESE INSTRUCTIONS!

INTRODUCTION

Thank you for purchasing the BACON EXPRESS™ from Nostalgia™! This easy-to-use appliance is a healthier way to cook bacon to delicious perfection. Easily cook up to 6 strips of regular or thick-cut bacon just minutes - no need to flip!

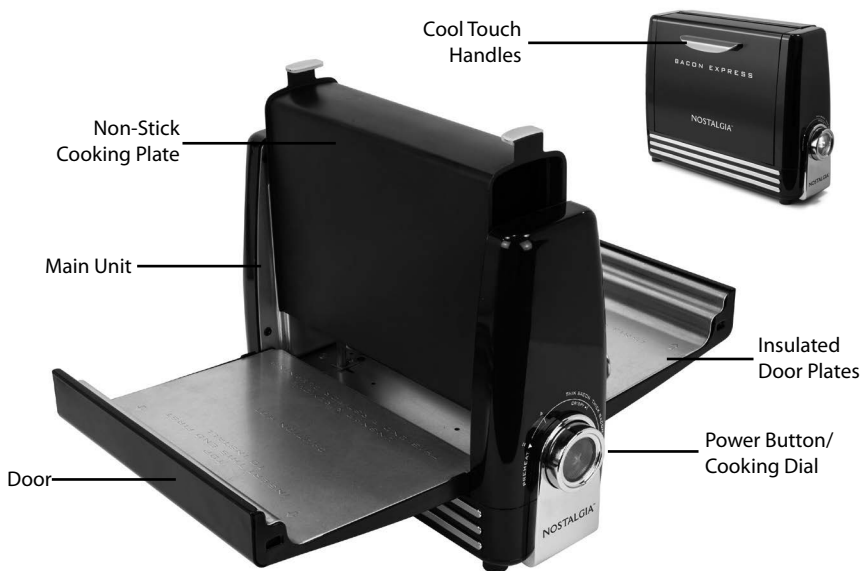
Features include:

- Cooks up to 6 strips of regular-cut bacon in minutes
- Vertical cooking drains away grease
- Removable non-stick cooking plate and insulated door liners allow for easy cleanup
- Slide-out drip tray catches bacon grease
- Illuminated cooking dial with crispiness selector
- Cool touch handles
- Chrome accents

PARTS & ASSEMBLY

PARTS

Before using, be sure to remove the exterior sticker found on the Door of your BACON EXPRESS™. Failure to remove this sticker before using the appliance may make it more difficult to remove at a later time.



Cooking Dial



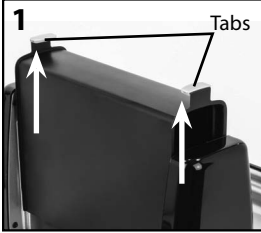
Drip Tray



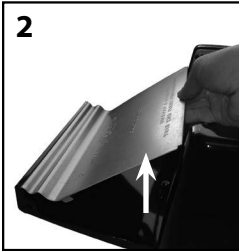
REMOVING / REPLACING DOOR PLATES

NOTE: Some may find it easiest to remove and replace door plates by positioning the unit so that the doors face towards them, as opposed to the sideways images shown below.

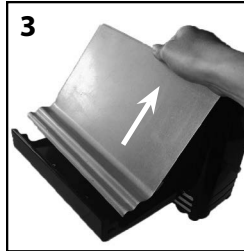
Removing the Door Plates



Remove the Cooking Plate by pulling up on the tabs.

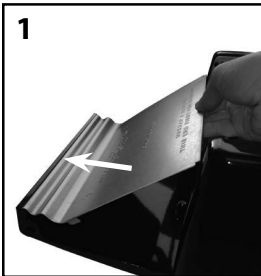


Pull up on the edge of the Door Plate nearest to the Cooking Plate. The edge is held in place by a magnet, and some may find it easiest to use a plastic utensil to pull up on the edge.

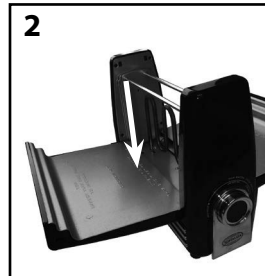


Simply lift the Door Plate up and out from the Door.

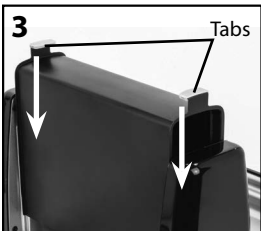
Replacing the Door Plates



Using INSERT THIS END FIRST imprinted on the Door Plate as a guide, insert the Door Plate into lip on the top of the Door.



Snap the bottom of the Door Plate into the Door.



Replace the Cooking Plate by pushing down on the tabs.

HOW TO OPERATE

First, find a stable surface near an electrical outlet. Make sure the cord is away from any water source, and that the Cooking Plate and Door Plates are properly in place.

1. Plug the cord into the electrical outlet.
2. Preheat the unit by turning the Cooking Dial to "2". Press the Power Button to begin the preheat cycle. While preheating, the Power Button will illuminate blue.
3. When done preheating, the Cooking Dial will beep 10 times and the Power Button will extinguish.
4. Carefully pull open the Doors using the Cool Touch Handles.
CAUTION: Doors will be hot! Ensure fingers and hands do not touch Doors. If needed, use an oven mitt to open.
5. Drape up to 6 strips of bacon, evenly spaced, over the Cooking Plate. The number of bacon strips to fit on the unit may vary based on the thickness and width of each strip.
COOKING TIP: For best results, do not overlap bacon strips.
COOKING TIP: Unit is recommended for use with regular-cut bacon. Some meat market or specialty-cut bacon may be too thick for this unit.
CAUTION: DO NOT put bacon in unit without Cooking Plate/Door Plates in place. Grease from the bacon may cause the unit to malfunction.



6. Use the Cool Touch Handles to close the Doors.
NOTE: A small gap in the doors is both normal and necessary as it allows steam from the bacon to vent while cooking.
7. According to the thickness of the bacon and preferred crispness, turn the Cooking Dial to the desired setting.
8. Press the Power Button to begin the cooking cycle. While cooking the Power Button will illuminate blue.
9. When the cooking cycle has ended, the Cooking Dial will beep 10 times and the Power Button will extinguish.
10. Carefully open the Doors using the Cool Touch Handles, and check that the bacon is cooked completely and to your liking. If desired, flip the bacon and cook for several more minutes.
CAUTION: Steam is generated during use that could cause burns or other injury. Stay clear of the steam when opening the Doors.
11. Remove bacon from the Cooking Plate using tongs or fork.
NOTE: It is recommended that you use plastic or wooden utensils when removing bacon. Over time, metal utensils may damage the non-stick cooking surface of the Cooking Plate.
12. Before cooking more bacon, check the Drip Tray to ensure it does not need to be emptied.
NOTE: Avoid grease spills by always checking the Drip Tray before moving the unit. If the Drip Tray is full, properly dispose of grease prior to moving the unit.

HELPFUL TIPS

Smoking

If the unit begins to smoke during cooking, it may be due to grease build up. In order to reduce smoking, make sure that you clean the Cooking Plate and Door Plates between uses.

Sometimes steam from cooking bacon can be confused for smoking. Steam is ordinarily colorless and sometimes produces a white cloud that dissipates quickly, while smoke tends to be slightly colored by its particles and hangs in the air.

It is normal for steam to escape through the small gap of the closed doors.

Cooking Tips

- For best results, make sure bacon does not overlap and strips are evenly spaced. Bacon will shrink when cooked.
- Unit is recommended for use with regular-cut bacon.
NOTE: Some meat market or specialty-cut bacon may be too thick for this unit.
- Depending on the type of bacon, if bacon is too long and touching the Door Plates, the ends of the bacon may need to be trimmed in order to fit onto the Cooking Plate. Use a knife or kitchen scissors to cut the ends of the bacon.
- For certain types of bacon, some may find it beneficial to flip the bacon during the last 1-3 minutes of cooking.
- Cold bacon may take slightly longer to cook than room temperature bacon, and may be more prone to smoking during the cooking process. Allow your bacon to sit in room temperature for 15 minutes before cooking.
- Keep in mind that this appliance drains fat from the bacon, so the appearance of the bacon may not look as brown and crispy as when pan frying bacon in its own grease.
- When setting the dial to your desired crispiness, understand that the dial crispiness is a suggestion. Thicker bacon and some regular-cut bacon may require more time to cook to your preference.

CLEANING & MAINTENANCE

Before cleaning the BACON EXPRESS, ensure that the Drip Tray is free of grease, the unit is unplugged and all parts are cool to the touch.

NOTE: NEVER immerse the Main Unit in water or any other liquid. DO NOT use harsh or abrasive cleaners. Cooking Plate and Door Plates are dishwasher safe.

1. Remove the Cooking Plate and Door Plates by following the directions outlined in the PARTS & ASSEMBLY section.
2. Wash the Cooking Plate, Door Plates and Drip Tray in warm, soapy water and dry thoroughly.
3. Wipe the Main Unit, exterior of the Doors and Cool Touch Handles with a slightly damp, non-abrasive cloth.
4. Replace the Cooking Plate and Door Plates by following the directions outlined in the PARTS & ASSEMBLY section.
5. Replace the Drip Tray.

RECIPES

Use your BACON EXPRESS to create a variety of delicious meals, snacks and treats! Try adding bacon to your next salad, make a batch of cheesy bacon popcorn, or make a BLT sandwich. The possibilities are endless!

RETURNS & WARRANTY

SHOULD YOUR UNIT NOT WORK OR IF DAMAGED WHEN YOU FIRST TAKE IT OUT OF THE BOX, PLEASE RETURN IT TO THE PLACE OF PURCHASE IMMEDIATELY.

BACON EXPRESS / BCN6BK

Should you have any questions, please contact us via email or at the customer service number listed below between the hours of 8:00 AM and 5:00 PM, Monday through Friday, Central Standard Time.

Distributed by:

Nostalgia Products LLC
1471 Partnership Dr.
Green Bay, WI 54304-5685
Customer Service
Phone: (920) 347-9122
Web: www.nostalgiaproducts.com

Customer Service Inquiry

To submit a Customer Service inquiry, go to www.nostalgiaproducts.com and fill out the Customer Service Inquiry form and click the Submit button.

A representative will contact you as soon as possible.

Product Warranty Terms

Nostalgia Products LLC (the "Company") hereby warrants that for a period of one (1) year from the date of original purchase, this product will be free of defects in material and workmanship under normal home use, provided that the product is operated and maintained in accordance with the operating instructions. As the sole and exclusive remedy under this warranty, the Company will at its discretion either repair or replace the product found to be defective, or issue a refund on the product during the warranty period. This warranty is only available to the original retail purchaser of the product from the date of initial retail purchase, and is only valid with the original sales receipt, as proof of purchase date is required to obtain warranty benefits. All warranty claims must be brought to the attention of the Company within the warranty period and no later than 30 days of the failure to perform. This warranty does not cover normal wear or damage caused by shipping, mishandling, misuse, accident, alteration, improper replacement parts, or other than ordinary household use. You may be required to return the product (with shipping prepaid by you) for inspection and evaluation. Return shipping costs are not refundable. The Company is not responsible for returns damaged or lost in transit. Unless otherwise specifically permitted by the operating instructions, this warranty applies to indoor household use only. In order to obtain service under this warranty, please contact the Company at the telephone number listed above or by filling out the Customer Service Inquiry Form located at www.nostalgiaproducts.com. Warranty valid only in USA and Canada.

This warranty is in lieu of all other warranties, expressed or implied, including warranties of merchantability and fitness for a particular purpose, which are hereby excluded to the extent permitted by law. In no event shall the Company be liable for any indirect, incidental, consequential, or special damages arising out of or in connection with this product or the use thereof. Some states, provinces or jurisdictions do not permit the exclusion or limitation of incidental or consequential damages, so the foregoing exclusion or limitation may not apply to you.

This warranty does not apply to re-manufactured merchandise.

Please read the operating instructions carefully. Failure to comply with the operating instructions will void this warranty.

For more information, visit us online at www.nostalgiaproducts.com.

Like us on Facebook at www.facebook.com/NostalgiaElectrics.

Follow our boards on Pinterest at www.pinterest.com/nostalgiaelctr.

Tweet along with us on Twitter at www.twitter.com/NostalgiaElctr.

¡Convierta todos los días en una fiesta!
Visite www.nostalgiaproducts.com
para productos más divertidos.

CONTENIDO

SEGURIDAD	10
SALVAGUARDIAS IMPORTANTES	11
SALVAGUARDIAS IMPORTANTES ADICIONALES	11
INTRODUCCIÓN	12
PIEZAS Y ENSAMBLAJE	13
CÓMO UTILIZAR	15
CONSEJOS ÚTILES	16
LIMPIEZA Y MANTENIMIENTO	16
RECETAS	16
DEVOLUCIONES Y GARANTÍA	17

SEGURIDAD

Su seguridad y la seguridad de los demás es muy importante.

Hemos dado muchos mensajes de seguridad importantes en este manual y en el aparato. Siempre lea y cumpla con todos los mensajes de seguridad.



Este es el símbolo de alerta de seguridad.

Este símbolo le avisa de los peligros potenciales que pueden matar o herir a otros.

Todos los mensajes de seguridad seguirán al símbolo de alerta de seguridad.

Todos los mensajes de seguridad le indicarán qué tanto es el peligro potencial, cómo reducir la posibilidad de lesiones, y qué puede suceder si no se siguen las instrucciones.

Especificaciones del aparato:

120 voltios, 60 Hz

1200 vatios



ESTE PRODUCTO ES PARA USAR SOLAMENTE EN TOMAS DE CORRIENTE DE 120 VCA.

Visite www.nostalgiaproducts.com/user-manuals/ para ver el manual más actualizado.

SALVAGUARDIAS IMPORTANTES

Una persona que no haya leído y comprendido todas las instrucciones de uso y seguridad no está calificada para utilizar este aparato. Todos los usuarios de este dispositivo deben leer y comprender este Manual de instrucciones antes de utilizar o limpiar este aparato.

Cuando utiliza aparatos eléctricos, siempre se deben seguir algunas medidas básicas de seguridad que incluyen las siguientes:

1. **Lea todas las instrucciones antes de utilizar este aparato.**
2. NO TOQUE las superficies calientes. Use agarraderas o mangos.
3. Este aparato NO ES UN JUGUETE.
4. Los niños pequeños sin supervisión y las personas con limitación cognitiva nunca deben utilizar este aparato.
5. Una supervisión estricta se requiere cuando un aparato se use por niños o cerca de ellos.
6. Como medida de protección contra el riesgo de descarga eléctrica, no sumerja el cable, los enchufes ni ninguna otra parte de la unidad en agua ni en otros líquidos.
7. Desconéctelo del tomacorriente cuando no esté en uso, antes de retirar piezas y antes de la limpieza. Déjelo enfriar antes de colocar o retirar cualquiera de las piezas, y antes de la limpieza.
8. NO utilice ningún aparato con el cable o el enchufe dañados, ni si el aparato tiene desperfectos o SI se ha dañado de cualquier manera. Devolver el aparato al taller de reparación más cercano para su reparación o ajuste.
9. El fabricante no recomienda el uso de otros aditamentos o accesorios diferentes a los proporcionados por el fabricante. El uso de accesorios puede provocar lesiones.
10. NO utilice el aparato para otros usos que no haya sido diseñado.
11. NO utilice el aparato al aire libre. SOLO PARA USO DOMÉSTICO.
12. NO lo coloque sobre o cerca de una hornilla eléctrica o gas caliente, o en un horno caliente.
13. NO lo coloque en un lavavajillas.
14. NO permita que el cable cuelgue sobre el borde de la mesa o del mostrador, ni que toque superficies calientes.
15. NUNCA deje la unidad desatendida mientras esté en uso o cuando esté enchufada a una toma de corriente.
16. Debe ser extremadamente cuidadoso al mover cualquier aparato con comida caliente.
17. Siempre conecte primero el enchufe al aparato, luego enchufe el cable a la toma de corriente. Para desconectar, mueva todos los controles a "apagar" y luego retire el enchufe del tomacorriente.

SALVAGUARDIAS IMPORTANTES ADICIONALES

Precauciones de seguridad operativa

1. ¡Las puertas de la unidad estarán CALIENTES durante su uso! Asegúrese de no tocar las Puertas con los dedos o las manos. De ser necesario, use una agarradera para abrir.
2. NO coloque el tocino en la unidad sin la Placa de Cocción/Placas de la Puerta en su lugar. La grasa del tocino puede causar fallas en la unidad.
3. Evite los derrames de grasa al comprobar siempre la Bandeja de Drenaje antes de mover la unidad. Si la Bandeja de Drenaje está llena, deseche correctamente la grasa antes de mover la unidad.

4. Utilice un utensilio de plástico o madera para retirar el tocino. Con el paso del tiempo, los utensilios de metal pueden dañar la superficie anti-adherente de cocción de la Placa de Cocción.
5. Se recomienda usar la unidad con tocino de corte regular. Cierta carne del mercado o tocino de corte especial pueden ser muy gruesos para esta unidad.

Instrucciones para el cable eléctrico y el enchufe

1. Este aparato tiene una patita polarizada (un patita más ancha que la otra). Para reducir el riesgo de descarga eléctrica, este enchufe está diseñado para entrar en el tomacorriente polarizado solo en una posición. **Si el enchufe no entra completamente en el tomacorriente, invierta el enchufe. Si aún así no entra, comuníquese con un electricista calificado. No trate de modificar el enchufe de ninguna manera.**
2. Un cable de alimentación corto se provee para reducir el riesgo resultante de enredarse o tropezarse con un cable largo.
3. Si se utiliza un cable alargador o un cable de alimentación más largo:
 - Unos cables de extensión se pueden utilizar si se tiene cuidado con su uso.
 - Las características nominales del grupo de cables o del cable de extensión deben ser al menos iguales a las del aparato.
 - Cuando se utiliza un cable largo o cable de extensión, asegúrese de que el cable no sobresalga de la encimera ni una mesa ya que se puede halar o tropezarse con el cable involuntariamente.

El fabricante no recomienda el uso de esta máquina en países que no admiten 120V CA incluso si se está usando un adaptador, transformador o convertidor de voltaje.

¡GUARDE ESTAS INSTRUCCIONES!

INTRODUCCIÓN

¡Gracias por adquirir el BACON EXPRESS™ de Nostalgia™! Este aparato fácil de usar es una forma más saludable de cocinar tocino a una perfección deliciosa. ¡Cocine fácilmente hasta 6 tiras de tocino cortado normal o grueso en unos pocos minutos, ¡no necesita voltearlas!

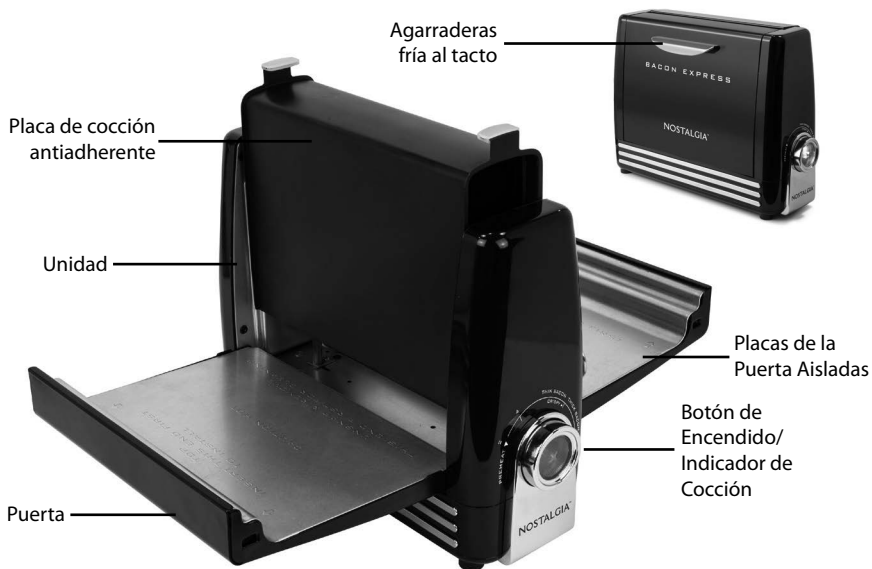
Sus funciones incluyen:

- Cocina hasta 6 tiras de tocino regular o grueso en minutos
- La cocción vertical drena la grasa
- La placa de cocción antiadherente y removible, y los revestimientos aislados de la puerta favorecen la limpieza fácil
- La bandeja de goteo deslizante recoge la grasa del tocino
- Dial de cocción con selector de textura crujiente e iluminado
- Agarraderas frías al tacto
- Decoraciones cromadas

PIEZAS Y ENSAMBLAJE

PARTES

Antes de usarlo, asegúrese de retirar la etiqueta exterior que se encuentra en la puerta del BACON EXPRESS™. Si no se retira esta etiqueta antes de usar el aparato, será más difícil retirarla más tarde.



Indicador de Cocción



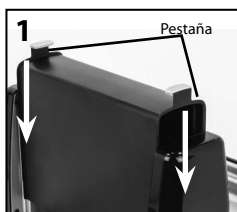
Bandeja de Goteo



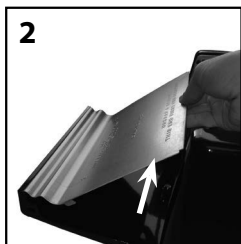
EXTRACCIÓN / SUSTITUCIÓN DE LAS PLACAS DE PUERTA

NOTA: Algunas personas encontrarán que es más fácil quitar o reemplazar las placas de la puerta mirando las puertas hacia sí mismas, en lugar de las imágenes laterales que se muestran a continuación.

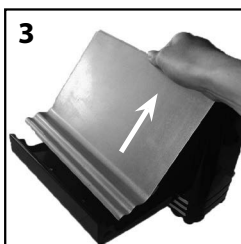
Extracción de las Placas de la Puerta



Quite la Placa de Cocción tirando de las pestañas hacia arriba.

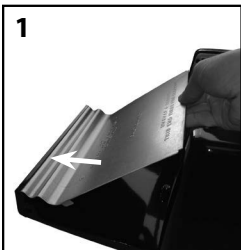


Tire del borde de la Placa de la Puerta más cercano a la Placa de Cocción. El borde se sostiene en su lugar con un imán, y algunas personas encuentran más sencillo usar un utensilio de plástico para tirar del borde hacia arriba.

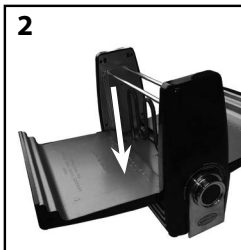


Simplemente levante la Placa de la Puerta hacia arriba y sepárela de la Puerta.

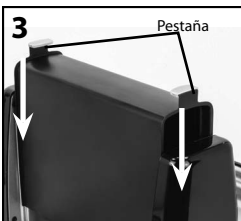
Sustitución de las placas de puerta



Usando la inscripción INSERTAR ESTE EXTREMO PRIMERO en la Placa de la Puerta como guía, inserte la Placa de la Puerta en la parte superior de la Puerta.



Presione la parte inferior de la Placa de la Puerta sobre la Puerta.



Vuelva a colocar la placa de cocción empujando hacia abajo las pestañas.

CÓMO UTILIZAR

Primero, encuentre una superficie estable cerca de una toma de corriente. Asegúrese de que el cable esté alejado de una fuente de agua, y que la Placa de Cocción y las Placas de la Puerta estén colocadas correctamente.

1. Conecte el cable en una toma de corriente.
2. Precaliente la unidad girando el Indicador de Cocción a "2". Presione el botón de Encendido para comenzar el ciclo de precalentamiento. Mientras precalienta, el Botón de Encendido se iluminará en azul.
3. Al finalizar el precalentamiento, el Indicador de Cocción sonará 10 veces y el Botón de Encendido se apagará.
4. Con cuidado abra las Puertas usando las Agarraderas Frías al Tacto.
PRECAUCIÓN: ¡Las puertas estarán calientes! Asegúrese de no tocar las Puertas con los dedos o las manos. De ser necesario, use una agarradera para abrir.
5. Coloque 6 tiras de tocino, con una separación uniforme, sobre la Placa de Cocción. El número de tiras de tocino para colocar en la unidad puede variar de acuerdo con el espesor y ancho de cada tira.
SUGERENCIA DE COCCIÓN: Para obtener mejores resultados, no sobrecargue con tiras de tocino.
SUGERENCIA DE COCCIÓN: Unidad se recomienda para uso con tocino regular, y tocino grueso comprado en la tienda. Tocino de algunos carnicería puede ser demasiado grueso para esta unidad.
PRECAUCIÓN: NO coloque el tocino en la unidad sin la Placa de Cocción/Placas de la Puerta en su lugar. La grasa del tocino puede causar fallas en la unidad.
6. Use las Agarraderas Frías al Tacto para cerrar las Puertas.
NOTA: Una pequeña abertura en las puertas en normal y necesaria pues permite que el vapor del tocino se ventile al cocinar.
7. De acuerdo con el espesor del tocino y el punto deseado de cocción, gire el Indicador de Cocción al nivel de cocción deseado.
8. Presione el Botón Encendido para comenzar el ciclo de cocción. Mientras cocina, el Botón de Encendido se iluminará en azul.
9. Al finalizar el ciclo de cocción, el Indicador de Cocción sonará 10 veces y el Botón de Encendido se apagará.
10. Con cuidado abra las Puertas usando las Agarraderas Frías al Tacto, y compruebe que el tocino se haya cocinado por completo a su gusto. Si lo desea, voltee el tocino y cocina por varios minutos más.
PRECAUCIÓN: Se genera vapor durante el uso, que podría causar quemaduras u otras lesiones. Manténgase alejado del vapor al abrir las Puertas.
11. Retire el tocino de la Placa de Cocción usando pinzas o un tenedor.
NOTA: Se recomienda usar utensilios de plástico o madera al retirar el tocino. Con el paso del tiempo, los utensilios de metal pueden dañar la superficie anti-adherente de cocción de la Placa de Cocción.
12. Antes de cocinar más tocino, compruebe la Bandeja de Drenaje para verificar que no necesite vaciarse.
NOTA: Evite los derrames de grasa comprobando siempre la Bandeja de Drenaje antes de mover la unidad. Si la Bandeja de Drenaje está llena, deseche correctamente la grasa antes de mover la unidad.



CONSEJOS ÚTILES

Humo

- Si la unidad comienza a producir humo al cocinar, puede deberse a acumulación de grasa. Con el fin de reducir la producción de humo, asegúrese de limpiar la Placa de Cocción y las Placas de la Puerta entre usos.
- A veces, el vapor del tocino que se cocina puede confundirse con el ahumado. El vapor es ordinariamente incoloro y a veces produce una nube blanca que se disipa rápidamente, mientras que el humo tiende a ser ligeramente coloreado por sus partículas y se suspende en el aire.
- Es normal que el vapor se escape por el hueco pequeño de las puertas cerradas.

Consejos para la cocción

- Para obtener mejores resultados, asegúrese de que el tocino no se superponga y las tiras tengan una separación uniforme. El tocino se reducirá al cocinarse.
- Unidad se recomienda para uso con tocino regular, y tocino grueso comprado en la tienda. **NOTA:** Tocino de algunos carnicería puede ser demasiado grueso para esta unidad.
- De acuerdo con el tipo de tocino, si el tocino es demasiado largo y toca las Placas de la Puerta, los extremos del tocino pueden necesitar recortarse para colocarlo en la Placa de Cocción. Use un cuchillo o tijeras de cocina para cortar los extremos del tocino.
- Para ciertos tipos de tocino, puede ser útil dar vuelta el tocino durante los últimos 1-3 minutos de cocción.

LIMPIEZA Y MANTENIMIENTO

Antes de limpiar el BACON EXPRESS™, asegúrese de que la Bandeja de Drenaje esté libre de grasa, la unidad esté desenchufada y todas las partes estén frías al tacto.

NOTA: NUNCA sumerja la unidad principal en agua o cualquier otro líquido. NO utilice limpiadores fuertes o abrasivos. La Placa de Cocción y las Placas de la Puerta pueden colocarse en el lavavajillas.

1. Quite la Placa de Cocción y las Placas de la Puerta Aisladas siguiendo las instrucciones bajo CÓMO UTILIZAR.
2. Lave la Placa de Cocción, las Placas de la Puerta y la Bandeja de Drenaje en agua tibia con jabón y seque bien.
3. Limpie la Unidad Principal, el exterior de las Puertas y las Agarraderas Frías al Tacto con un paño no abrasivo, ligeramente húmedo.
4. Sustitución de la Placa de Cocción y las Placas de la Puerta Aisladas siguiendo las instrucciones bajo CÓMO UTILIZAR.
5. Sustitución de la Bandeja de Drenaje.

RECETAS

Utilice el TOCINO EXPRESS para crear una variedad de deliciosas comidas, snacks y golosinas! Añadir el tocino a su próxima ensalada, hacer un lote de palomitas de maíz con queso tocino, o hacer un sándwich BLT. ¡Las posibilidades son infinitas!

DEVOLUCIONES Y GARANTÍA

SI LA UNIDAD NO FUNCIONA O ESTÁ DAÑADA AL SACARLA POR PRIMERA VEZ DE LA CAJA, DEVUÉLVALA AL LUGAR DE COMPRA INMEDIATAMENTE.

BACON EXPRESS™ / BCN6BK

Si tiene preguntas, contacte con nosotros por correo electrónico o por el número telefónico de servicio al cliente que aparece a continuación en el horario de 8:00 AM a 5:00 PM, de lunes a viernes, Hora Estándar del Este.

Distribuida por:

Nostalgia Products LLC
1471 Partnership Dr.
Green Bay, WI 54304-5685
Servicio al cliente
Teléfono: (920) 347-9122
Web: www.nostalgiaproducts.com

Solicitud de servicio al cliente

Para enviar una solicitud al Servicio al Cliente, vaya a www.nostalgiaproducts.com, llene el formulario de Solicitud de Servicio al Cliente y haga clic en el botón Enviar.

Un representante le contactará tan pronto como sea posible.

Términos de garantía del producto

Po este medio, Nostalgia Products LLC (la "Compañía") garantiza que por un período de un (1) año a partir de la fecha de compra original, este producto estará sin defectos en cuanto a materiales y mano de obra en uso normal en casa, siempre que el producto se maneje y mantenga de acuerdo con las instrucciones de manejo. Como único y exclusivo remedio en virtud de esta garantía, la Compañía, a su discreción, podrá optar por reparar o sustituir el producto que se encuentre defectuoso, o emitir un reembolso por el producto durante el período de garantía. Esta garantía sólo está disponible para el comprador original minorista del producto a partir de la fecha inicial de compra al por menor, y sólo es válida con el recibo de compra original, y como prueba de la fecha de compra, es necesario obtener los beneficios de la garantía. Todos los reclamos de garantía deben hacerse a la atención de la Compañía dentro del período de garantía y no más tarde que 30 días desde la imposibilidad de realizarlo. Esta garantía no cubre el desgaste normal o daños ocasionados por el embarque, malos manejos, mal uso, accidentes, alteración, piezas de cambio incorrectas, o algo distinto al uso doméstico normal. Es posible que deba devolver el producto (con los gastos de envío pagados por usted) para inspección y evaluación. Los costos de envío no son reembolsables. La empresa no se hace responsable por devoluciones dañadas o perdidas en tránsito. A menos que se indique lo contrario específicamente permitido por las instrucciones de manejo, esta garantía sólo se aplica al uso en interiores de las viviendas. Para realizar una reparación bajo esta garantía, comuníquese con la Compañía mediante el número de teléfono indicado anteriormente o al llenar el formulario de consulta para el servicio de Atención al Cliente en www.nostalgiaproduct.com. El período de garantía sólo es válido en EE.UU. y Canadá.

Esta garantía está en lugar de cualquier otra garantía, expresa o implícita, incluso las garantías de comerciabilidad y conveniencia para un propósito en particular, que quedan excluidas en la medida permitida por la ley. En ningún caso la compañía será responsable de cualquier daño indirecto, incidental, consecuente, especial o daños que surjan o estén relacionados con este producto o la utilización del mismo. Algunos estados, provincias o corregimientos no permiten la exclusión o la limitación de daños incidentales o consecuentes, por lo que la exclusión o la limitación anterior quizás no se aplique a usted.

Esta garantía no se aplica a mercancía reelaborada.

Lea las instrucciones de manejo cuidadosamente. El incumplimiento de las instrucciones de manejo anulará esta garantía.

Para obtener más información, visítenos en línea en www.nostalgiaproducts.com.

Me Gusta en Facebook en www.facebook.com/NostalgiaElectrics.

Siga nuestros consejos sobre Pinterest en www.pinterest.com/nostalgiaelctrx.

Tweet con nosotros en Twitter en www.twitter.com/NostalgiaElctrx.

Faire de tous les jours une fête!
Visiter www.nostalgiaproducts.com
pour plus de produits amusants.

TABLE DES MATIÈRES

SÉCURITÉ	18
PRÉCAUTIONS IMPORTANTES	19
PRÉCAUTIONS IMPORTANTES ADDITIONNEL	19
INTRODUCTION	20
PIÈCES ET ASSEMBLAGE	21
COMMENT FAIRE FONCTIONNER	23
CONSEILS UTILES	24
NETTOYAGE ET ENTRETIEN	24
RECETTES	24
RETOURS ET GARANTIE	25

SÉCURITÉ

Votre sécurité et la sécurité des autres est très importante.

Nous avons fourni beaucoup de messages importants de sécurité dans ce manuel et sur votre appareil. Toujours lire et respecter les consignes de sécurité.



C'est le symbole d'alerte de sécurité.

Ce symbole vous signale les dangers potentiels qui peuvent causer de sérieuses blessures à vous et aux autres.

Tous les messages de sécurité suivront le symbole d'alerte de sécurité.

Tous les messages de sécurité vous indiqueront quel est le danger potentiel et vous diront comment réduire le risque de blessure, et vous dire aussi ce qui peut arriver si les instructions ne sont pas suivies.

Spécifications de l'appareil :

120 Volts, 60 Hz

1200 Watts

CE PRODUIT EST POUR UTILISATION DANS UNE PRISE 120V AC SEULEMENT.

Se référer au site www.nostalgiaproducts.com/user-manuals/ pour la version la plus récente.pour la version la plus récente.



PRÉCAUTIONS IMPORTANTES

Une personne n'ayant pas lu et compris toutes les instructions de fonctionnement et de sécurité n'est pas qualifiée pour faire fonctionner cet appareil. Tous les utilisateurs de cet appareil doivent lire et comprendre ce mode d'emploi avant d'utiliser ou de nettoyer cet appareil.

Lorsque l'on utilise un appareil électrique, il faut toujours respecter des précautions de base, y compris celles-ci :

1. **Lisez toutes les instructions avant d'utiliser cet appareil.**
2. NE PAS TOUCHER les surfaces chaudes. Utiliser les poignées ou les boutons.
3. Cet appareil n'est PAS UN JOUET.
4. Les jeunes enfants non supervisés et les individus ayant une déficience cognitive ne devraient jamais faire fonctionner cet appareil.
5. Une surveillance étroite est nécessaire lorsqu'un appareil est utilisé par ou à proximité d'enfants.
6. Pour protéger contre les chocs électriques ne pas submerger le cordon, la fiche ou aucune pièce de cet appareil dans l'eau ou d'autres liquides.
7. Débranchez l'appareil lorsqu'il ne sert pas, avant de retirer des pièces et avant le nettoyage. Laisser refroidir avant de mettre ou d'enlever des pièces et avant le nettoyage.
8. NE PAS utiliser un appareil avec un cordon ou une fiche électrique endommagés ou après un mauvais fonctionnement de l'appareil ou s'il a été endommagé d'une manière quelconque. Retournez l'appareil à l'atelier de réparation le plus proche pour un examen, réparation ou réglage.
9. Le fabricant ne recommande pas l'utilisation d'accessoires autres que ce qui est prévu par le fabricant. L'utilisation d'accessoires peut causer des blessures.
10. NE PAS utiliser cet appareil pour toute autre utilisation pour laquelle il n'a pas été conçu.
11. N'utilisez PAS l'appareil à l'extérieur. POUR UN USAGE DOMESTIQUE UNIQUEMENT.
12. NE PAS placer sur ou près d'un brûleur à gaz ou électrique ou dans un four chauffé. 1. NE PAS mettre en lave-vaisselle.
13. NE laissez PAS le cordon pendre sur le bord de la table ou du comptoir, ni toucher les surfaces chaudes.
14. NE laissez JAMAIS l'unité sans surveillance lorsqu'il est en service ou une fois branché à une prise électrique.
15. Une extrême prudence doit être utilisée pour déplacer un appareil contenant des liquides chauds.
16. Toujours brancher l'appareil en premier, puis brancher le cordon dans la prise murale. Pour débrancher l'appareil, mettre tous les boutons à la position « arrêt », puis débrancher la fiche de la prise murale.

PRÉCAUTIONS IMPORTANTES ADDITIONNEL

Précautions pour un fonctionnement sécuritaire

1. Les portes de l'unité sont CHAUDES pendant l'utilisation! S'assurer que les doigts et les mains ne touchent pas les portes. Si nécessaire, utiliser une mitaine à four pour ouvrir.
2. NE PAS mettre le bacon dans l'unité sans que la plaque de cuisson / plaques de portes soient en place. La graisse du bacon peut causer un mauvais fonctionnement.
3. Éviter les déversements de graisse en vérifiant toujours le plateau

d'égouttement avant de déplacer l'appareil. Si le plateau d'égouttement est plein, disposer correctement de la graisse avant de déplacer l'appareil.

4. Utiliser un ustensile en plastique ou en bois quand vous arrachez le bacon. Au fil du temps, des ustensiles en métal peuvent endommager la surface de cuisson anti-adhésive de la plaque de cuisson.
5. L'unité est recommandée pour l'utilisation avec du bacon de coupe régulière. Certains bacon de marché de viande ou de coupe de spécialité pourraient être trop épais pour cette unité.

Instructions pour le cordon électrique et la fiche

1. Cet appareil a une fiche polarisée (une lame est plus large que l'autre). Pour réduire le risque de choc électrique, cette fiche est conçue pour tenir dans une prise polarisée que dans un sens. **Si vous n'arrivez pas à insérer entièrement la fiche dans la prise, branchez-la dans l'autre sens. Si elle ne s'enfonce toujours pas, contactez un électricien qualifié. Ne pas tenter de modifier la fiche en aucune façon.**
2. Un cordon d'alimentation court est fourni pour réduire le risque d'enchevêtrement ou de trébucher sur un long cordon.
3. Si une longue corde ou une rallonge, voire un cordon détachable est utilisé :
 - Les rallonges peuvent être utilisées si les soins ne soit exercé dans leur utilisation.
 - La tension nominale du cordon ou de la rallonge doit être au moins aussi grande que la puissance électrique de l'appareil.
 - Lorsque vous utilisez un plus cordon ou une rallonge, assurez-vous que le cordon ne traverse pas un comptoir ou la table où il peut être tiré ou trébucher accidentellement.
4. Le fabricant ne recommande pas d'utiliser cette machine dans les pays qui ne prend pas en charge 120V AC même si un adaptateur de tension, transformateur ou convertisseur est en cours d'utilisation.

CONSERVER CES INSTRUCTIONS!

INTRODUCTION

Merci d'acheter le BACON EXPRESS™ de Nostalgia™! Cet appareil facile à utiliser est une façon plus saine de faire cuire le bacon à une perfection délicate. Cuit facilement jusqu'à 6 tranches de bacon régulier ou à coupe épaisse en quelques minutes - pas besoin de retourner!

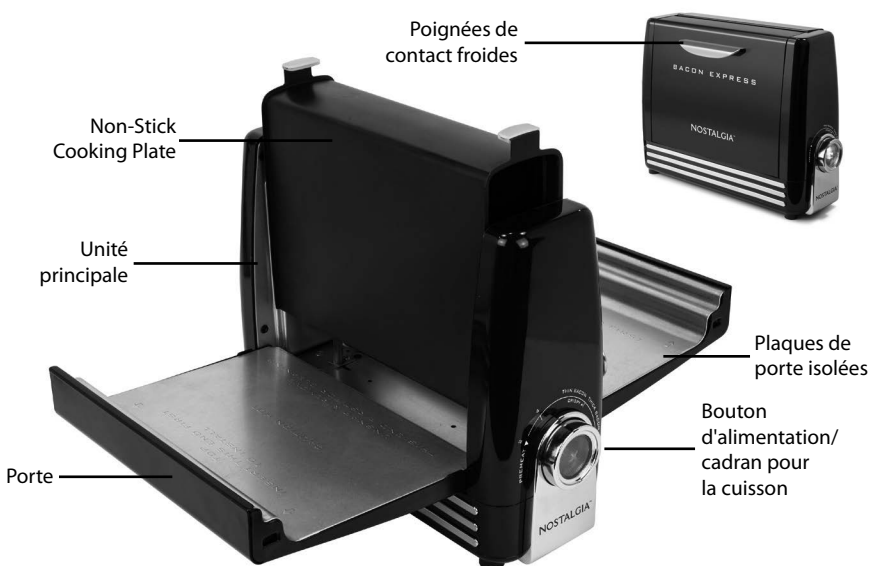
Les caractéristiques comprennent les éléments suivants :

- Cuit jusqu'à 6 tranches de bacon régulier en quelques minutes
- La cuisson verticale draine la graisse
- La plaque de cuisson anti-adhésive amovible et des doublures de portes isolées permettent un nettoyage facile
- Plateau coulissant d'égouttage pour ramasser la graisse de bacon
- Cadran de cuisson illuminé avec sélecteur de degré de cuisson.
- Poignées de contact froides
- Accentuée de chrome

PIÈCES ET ASSEMBLAGE

PIÈCES

Avant l'utilisation, assurer d'enlever les autocollants extérieurs qui se trouvent sur la porte de votre BACON EXPRESS™. Ne pas enlever cet autocollant avant d'utiliser l'appareil pourrait le rendre plus difficile à enlever plus tard.



Cadran pour la Cuisson



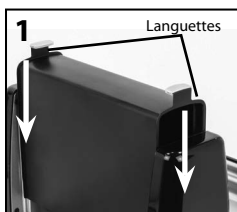
Plateau d'égouttement



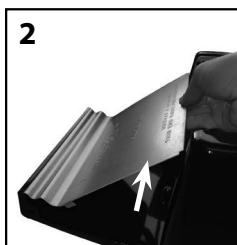
ENLEVER / REMPLACER LES PLAQUES DE PORTE

REMARQUE: Certaines personnes trouveront le plus facile d'enlever ou de remplacer les plaques de porte en faisant face aux portes vers eux-mêmes, au lieu des images latérales montrées ci-dessous.

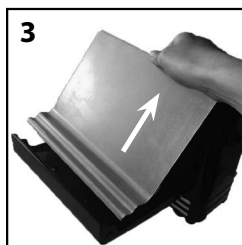
Enlever les plaques de porte



Enlever la plaque à cuisson en tirant vers le haut sur les languettes.

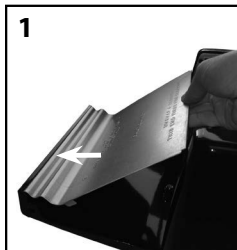


Tirer vers le haut sur le bord de la plaque de porte la plus près du plat à cuire. Le bord est tenu en place par un aimant, et certains peuvent trouver plus facile d'utiliser un ustensile en plastique pour tirer le bord vers le haut.

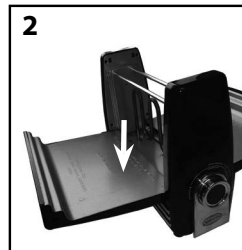


Il suffit de soulever la plaque de porte vers le haut et de la sortir de la porte.

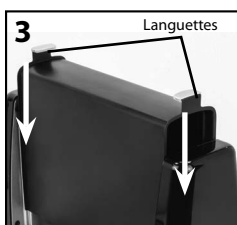
Remplacer les plaques de porte



En utilisant l'instruction INSÉRER CE BOUT EN PREMIER imprimée sur la plaque de la porte comme un guide, insérer la plaque de porte dans le haut de la porte.



Enclencher le bas de la plaque de porte dans la porte.



Remplacer la plaque de cuisson en appuyant sur les onglets.

COMMENT FAIRE FONCTIONNER

En premier lieu, trouver une surface stable près d'une prise électrique. S'assurer que le cordon est éloigné de n'importe quelle source d'eau, que la plaque de cuisson et plaques de porte sont bien en place.

1. Brancher la corde à la prise électrique.
2. Préchauffer l'unité en tournant le cadran à cuisson à « 2 ». Appuyer sur le bouton d'alimentation pour commencer le cycle de préchauffage. Tout en préchauffant, le bouton d'alimentation s'illuminera en bleu.
3. Quand le préchauffage est terminé, le cadran à cuisson émet un bip 10 fois et le bouton de l'alimentation s'éteindra.
4. Tirer avec précaution pour ouvrir les portes à l'aide des poignées contact froides.
AVERTISSEMENT : Les portes seront chaudes! S'assurer que les doigts et les mains ne touchent pas les portes. Si nécessaire, utiliser une mitaine à four pour ouvrir.
5. Accrocher jusqu'à 6 tranches de bacon, espacés régulièrement, sur la plaque de cuisson. Le nombre de tranches de bacon à placer sur l'unité peut changer basé sur l'épaisseur et la largeur de chaque tranche.
CONSEIL CULINAIRE : Pour de meilleurs résultats, ne pas faire chevaucher les tranches de bacon.
CONSEIL CULINAIRE : L'unité est recommandée pour l'usage avec le lard régulier, et le bacon épais acheté dans le magasin. Certains morceaux de viande ou de bacon coupé en spécialité peuvent être trop épais pour cette unité.
AVERTISSEMENT : NE PAS mettre le bacon dans l'unité sans que la plaque de cuisson/plaques de portes soient en place. La graisse du bacon peut causer un mauvais fonctionnement.
6. Utiliser les poignées de contact froides pour fermer les portes.
REMARQUE : Une petite ouverture dans les portes est à la fois normale et nécessaire puisqu'elle permet à la vapeur du bacon de s'échapper pendant la cuisson
7. Selon l'épaisseur du bacon et de la croustillance préférée, tourner le cadran à cuisson au temps de cuisson désiré.
8. Appuyer sur le bouton d'alimentation pour commencer le cycle de cuisson. Pendant la cuisson le bouton d'alimentation s'allumera en bleu.
9. Quand la cuisson est terminée, le cadran à cuisson émet un bip 10 fois et le bouton de l'alimentation s'éteindra.
10. Ouvrir soigneusement les portes à l'aide des poignées de contact froides, et vérifier que le bacon est complètement cuit et à votre goût. Si désiré, retournez le bacon et faire cuire pendant plusieurs minutes.
AVERTISSEMENT : Une vapeur se produit lors de l'utilisation ce qui pourrait causer des brûlures ou d'autres blessures. Rester éloigné de la vapeur quand vous ouvrez les portes.
11. Enlever le bacon de la plaque à cuisson en utilisant les pinces ou la fourchette.
REMARQUE : Il est recommandé d'utiliser des ustensiles en plastique ou en bois pour enlever le bacon. Au fil du temps, des ustensiles en métal peuvent endommager la surface de cuisson antiadhésive de la plaque de cuisson.
12. Avant de faire cuire plus de bacon, vérifier le plateau d'égouttement afin de s'assurer qu'il n'a pas besoin d'être vidé.
REMARQUE : Éviter les déversements de graisse en vérifiant toujours le plateau d'égouttement avant de déplacer l'appareil. Si le plateau d'égouttement est plein, disposer correctement de la graisse avant de déplacer l'appareil.



CONSEILS UTILES

Fumée

- Si l'appareil commence à fumer pendant la cuisson, cela peut être dû à une accumulation de graisse. Afin de réduire la fumée, voir à nettoyer les plaques à cuisson et les plaques de portes entre les utilisations.
- Parfois la vapeur produite par la cuisson du bacon peut être confondu pour de la fumée. La vapeur est habituellement sans couleur et produit parfois un nuage blanc qui se dissipe rapidement, alors que la fumée a tendance à avoir un peu de couleur de ses particules et reste dans l'air.
- Il est normal que la vapeur s'échappe de la petite ouverture des portes fermées.

Conseils culinaires

- Pour de meilleurs résultats, s'assurer que le bacon ne se chevauche pas et que les tranches sont également espacées. Le bacon se rétrécira quand cuit.
- L'unité est recommandée pour l'usage avec le lard régulier, et le bacon épais acheté dans le magasin.
REMARQUE: Certains morceaux de viande ou de bacon coupé en spécialité peuvent être trop épais pour cette unité.
- Selon le type de bacon, si le bacon est trop long et touche les plaques des portes, les extrémités du bacon peuvent avoir besoin d'être taillées afin d'être placé sur le plat à cuisson. Employer un couteau ou ciseaux de cuisine pour couper les extrémités du bacon.
- Pour certains types de bacon, il peut être bénéfique de retourner le bacon pendant les dernières 1-3 minutes de cuisson.
- Du bacon froid peut prendre en peu plus de temps à cuire que du bacon à température ambiante et pourrait être plus apte à fumer pendant le processus de cuisson. Permettre au bacon de reposer à la température ambiante pour 15 minutes avant la cuisson.
- Garder en tête que cet appareil égoutte le gras du bacon, alors l'apparence du bacon ne sera peut-être pas si brun et croustillant que lors de la cuisson dans une poêle à frire dans sa propre graisse.
- Quand vous ajustez le cadran à votre degré de cuisson désiré, comprenez que le degré de cuisson du cadran est une suggestion. Du bacon plus épais et certain bacon de coupe régulière peuvent nécessiter plus de temps à cuire à votre préférence.

NETTOYAGE ET ENTRETIEN

Avant de nettoyer le BACON EXPRESS, s'assurer que le plateau d'égouttement est exempt de graisse, que l'unité est débranchée et que toutes les pièces sont froides au contact.

REMARQUE: NE JAMAIS immerger l'unité principale dans l'eau ou dans tout autre liquide. NE PAS employer des décapants durs ou abrasifs. La plaque de cuisson et les plaques de porte vont au lave-vaisselle.

1. Enlever la plaque de cuisson et plaques de porte en suivant les instructions décrites dans la section COMMENT FAIRE FONCTIONNER.
2. Laver la plaque de cuisson, les plaques de porte et le plateau d'égouttement dans de l'eau chaude et savonneuse et assécher complètement.
3. Essuyer l'unité principale, l'extérieur des portes et les poignées de contact froides avec un tissu légèrement humide et non-abrasif.
4. Remplacer la plaque de cuisson et plaques de porte en suivant les instructions décrites dans la section PIÈCES ET ENSEMBLE.
5. Remplacer le plateau d'égouttement.

RECETTES

Utilisez votre BACON EXPRESS pour créer une variété de délicieux repas, des collations et des friandises! Essayez d'ajouter du bacon à votre prochaine salade, faire un lot de fromage de bacon pop-corn, ou faire un sandwich BLT. Les possibilités sont infinies!

RETOURS ET GARANTIE

SI VOTRE APPAREIL NE FONCTIONNE PAS OU S'IL EST ENDOMMAGÉ QUAND VOUS LE RETIREZ DE LA BOÎTE, VEUILLEZ LE RETOURNER IMMÉDIATEMENT À L'ENDROIT OÙ IL A ÉTÉ ACHETÉ.

BACON EXPRESS / BCN6BK

Pour toute question, communiquer par courriel ou au numéro de téléphone du service à la clientèle, entre 08 h 00 et 17 h 00, du lundi au vendredi, heure normale du Centre.

Distribué par :

Nostalgia Products LLC
1471 Partnership Dr.
Green Bay, WI 54304-5685
Service à la clientèle
Téléphone : (920) 347-9122
Site Web : www.nostalgiaproducts.com

Demande pour le service à la clientèle

Pour soumettre une demande au service à la clientèle, rendez vous au www.nostalgiaproducts.com puis remplissez le formulaire de demande au service à la clientèle puis cliquez sur le bouton Soumettre.

Un représentant vous contactera dès que possible.

Conditions de garantie du produit

Le groupe Nostalgia Products LLC (référé tel « l'Entreprise ») garantit que pour une période d'un (1) an en date d'achat, ce produit est sans défaut de matériel et de fabrication selon une utilisation normale à domicile, seulement si le fonctionnement et l'entretien du produit sont conformes aux directives fournies. À titre de réparation exclusive et entière sous cette garantie, l'Entreprise pourra à sa discrétion, réparer ou remplacer le produit défectueux, voire émettre un remboursement du produit durant la période couverte sous garantie. Cette garantie n'est disponible seulement qu'à l'acheteur d'origine du produit, en date d'achat au détail dudit produit et sera valide uniquement avec le reçu de caisse d'origine, à titre de preuve d'achat, lequel est requis pour obtenir les bienfaits reliés à cette garantie. Toute réclamation doit être rapportée à l'attention de l'Entreprise dans la fenêtre de la période de la garantie, sans dépasser 30 jours à défaut de performance. Cette garantie ne couvre pas l'usure normale ou dommage cause par l'expédition, la mauvaise manipulation, la mauvaise utilisation, les accidents, les modifications, les mauvaises pièces de remplacement, voire toute autre utilisation anormale du produit à domicile. Il est possible que vous ayez à retourner le produit (avec les frais de retour prépayés par vous) pour une inspection et une évaluation. Les frais des coûts de retour ne sont pas remboursables. L'Entreprise n'est aucunement responsable pour les retours endommagés ou perdus en transit. Autrement que spécifiquement permis selon les directives de fonctionnement, cette garantie s'applique à une utilisation à domicile à d'intérieur seulement. Afin d'obtenir un service couvert sous cette garantie, veuillez contacter l'Entreprise au numéro de téléphone inclut ci-haut ou en remplissant le formulaire de demande au service à la clientèle, sur le site www.nostalgiaproducts.com. La garantie est valide seulement aux États-Unis et au Canada.

Cette garantie prévaut toute autre garantie, expresse ou implicite incluant les garanties de qualité marchande ou ayant une aptitude pour une intention en particulier, lesquelles sont exclues selon la loi. Sous aucun prétexte l'Entreprise ne pourra être tenue responsable pour tout dommage indirect, accidentel, consécutif ou spécial provenant de ou en relativité avec ce produit ou son utilisation. Certains états, provinces ou juridictions n'allouent pas l'exclusion ou la limitation de tels dommages accidentels ou consécutifs, donc l'exclusion ou limitation suscitée peut ne pas s'appliquer à vous.

Cette garantie ne s'applique pas à la marchandise de renaissance.

Veillez lire les directives de fonctionnement attentivement. Ne pas se conformer aux directives de fonctionnement annulera cette garantie.

Pour plus d'informations, visitez notre site Web à www.nostalgiaproducts.com.

Aimez-nous sur Facebook à l'adresse [www.facebook.com / NostalgiaElectrics](http://www.facebook.com/NostalgiaElectrics).

Suivez nos conseils sur Pinterest à [www.pinterest.com / nostalgiaelectr](http://www.pinterest.com/nostalgiaelctr).

Tweet avec nous sur Twitter à l'adresse [www.twitter.com / NostalgiaElctr](http://www.twitter.com/NostalgiaElctr).

