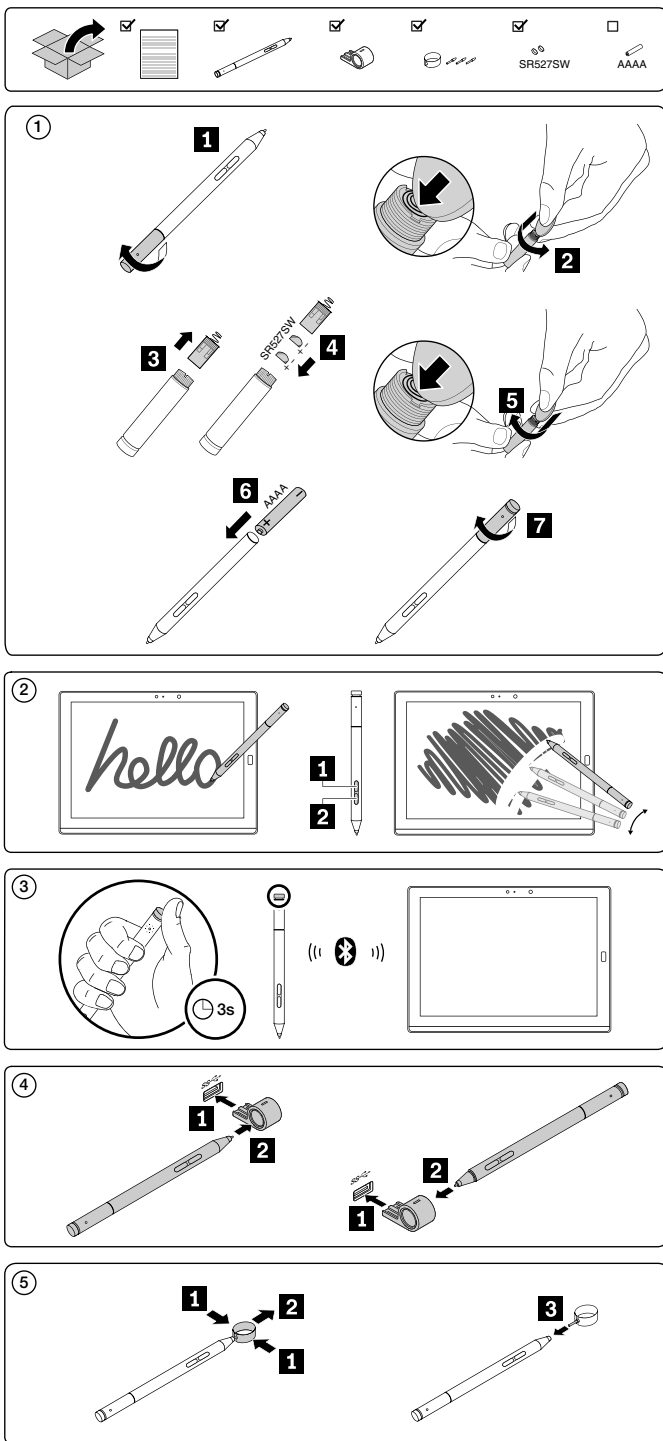


Lenovo Active Pen 2



Lenovo™



Quick Start Guide

Read these instructions before first use and save this manual for future reference.

Unpack

Note: The AAAA alkaline battery is provided in some countries or regions.

① Installing the batteries

Note the orientation of the battery terminals.

Tips for the coin-cell batteries

- Use a coin to loosen the coin-cell battery holder **2** and then remove the holder from the pen cap **3**.
- Replace both batteries when the light-emitting diode (LED) indicator on the pen cap flashes in red.

Tips for the AAAA alkaline battery

Check the battery power status from the Wacom Pen application. Replace the battery when the battery power is low.

If the Wacom Pen application is not installed on your touch-screen device, download and install the latest WinTab driver from <http://www.lenovo.com/support>.

② Using the pen

The Lenovo® Active Pen 2 makes writing and drawing accessible and flexible.

You can perform additional functions by using the barrel buttons on the pen body. The default barrel button functions are as follows:

- Right-click: Hold the top barrel button **1** and tap the screen.
- Erase: Hold the bottom barrel button **2** to erase the object in supported applications.

To customize the barrel button functions, use the Wacom Pen application.

③ Pairing the pen

To pair the pen with your touch-screen device, do the following:

1. Enable Bluetooth pairing on the pen by pressing and holding the top pen button for more than three seconds until the LED indicator flashes in white.
2. Enable Bluetooth pairing on your touch-screen device to discover and pair the pen. The pen is discoverable as Lenovo Active Pen 2.

After pairing, press or double press the top pen button to access more functions.

To customize the top pen button functions, use the Wacom Pen application.

④ Storing the pen

Insert the pen holder into an available Universal Serial Bus (USB) connector on your touch-screen device. Then, insert the pen into the pen holder.

⑤ Replacing the pen tip

Use the replacement tool that comes with your pen to replace the pen tip when necessary.

快速入門手冊

初次使用前，請先閱讀下列指示，並收好本手冊以供日後參考。

打開包裝

附註： AAAA 鹼性電池僅在部分國家或地區提供。

① 安裝電池

請注意電池極性的方向。

鈕扣型電池的要訣

- 使用硬幣鬆開鈕扣型電池座 **2**，然後從數位筆蓋取下電池座 **3**。
- 當數位筆蓋上的發光二極體 (LED) 指示燈以紅色閃爍時，請更換兩顆電池。

AAAA 鹼性電池的要訣

在 Wacom Pen 應用程式中查看電池電力狀態。電池電力不足時，請更換電池。

如果您的觸控螢幕裝置上未安裝 Wacom Pen 應用程式，請至

<http://www.lenovo.com/support> 下載並安裝最新的 WinTab 驅動程式。

② 使用數位筆

這款 Lenovo Active Pen 2 讓書寫和繪圖變得簡單又靈活。

您可以使用數位筆筆身上的筒狀按鈕執行其他功能。筒狀按鈕的預設功能如下：

- 按右鍵：按住上方的筒狀按鈕 **1** 然後輕點螢幕。
- 消除：按住下方的筒狀按鈕 **2**，可在支援的應用程式中消除物件。

如果要自訂筒狀按鈕功能，請使用

Wacom Pen 應用程式。

③ 配對數位筆

如果要將數位筆與您的觸控螢幕裝置配對，請執行下列動作：

1. 按住數位筆頂端按鈕三秒以上，直到 LED 指示燈以白色閃爍，以啓用數位筆的藍牙配對。
2. 啓用您觸控螢幕裝置的藍牙配對以探索數位筆並與之配對。探索時，此數位筆顯示的名稱為 Lenovo Active Pen 2。

配對之後，按一次或連續按兩次數位筆頂端按鈕可存取更多功能。

如果要自訂數位筆頂端按鈕功能，請使用 Wacom Pen 應用程式。

④ 存放數位筆

請將筆架插入您觸控螢幕裝置上提供的通用序列匯流排 (USB) 接頭中。然後，將數位筆插入筆架中。

⑤ 更換筆尖

如有需要，請使用數位筆隨附的更換工具來更換筆尖。

快速入门指南

初次使用前请先阅读说明内容，并保留本手册以供日后参考。

打开包装

注意： AAAA 碱性电池仅在部分国家或地区提供。

① 安装电池

注意电池两极的方向。

鈕扣電池提示

- 使用硬幣拧松鈕扣電池固定架 **2**，然後從筆帽上卸下固定架 **3**。
- 當筆帽上的發光二極管 (LED) 指示燈閃爍紅光時請更換兩顆電池。

AAAA 鹼性電池提示

通过 Wacom Pen 應用程式查看電池電量狀態。當電池電量不足時，請更換電池。

如果觸摸屏設備上未安裝 Wacom Pen 應用程式，請從以下網址下載並安裝最新的 WinTab 驅動程式：

<http://www.lenovo.com/support>

② 使用筆

Lenovo Active Pen 2 让书写和绘画变得轻松灵活。

您可以通过使用笔身上的桶形按钮来执行其他功能。缺省桶形按钮功能如下：

- 右键单击：按住顶部桶形按钮 **1** 并点击屏幕。
- 擦除：按住底部桶形按钮 **2** 可擦除支持的應用程式上的物件。

要定制桶形按钮功能，请使用 Wacom

Pen 應用程式。

③ 笔配对

要将笔与您的触摸屏设备配对，请执行以下操作：

1. 按住笔顶端按钮三秒以上，直至 LED 指示灯闪烁白光，从而启用笔的蓝牙配对功能。
2. 启用触摸屏设备的蓝牙配对功能以发现笔并进行配对。该笔可被发现为 "Lenovo Active Pen 2"。

完成配对后，请按一次或连接两次笔顶端按钮以访问更多功能。

要定制笔顶端按钮功能，请使用 Wacom Pen 應用程式。

④ 存放筆

將筆架插入觸摸屏設備上可用的通用串行总线 (USB) 接口中。然後，將筆插入筆架。

⑤ 更換筆尖

使用筆附帶的更換工具在必要時更換筆尖。



