

Electric Skillet (Model ES-08)

Instruction Manual

Poêle Électrique (Modèle ES-08)

Manuel d'utilisateur



NESCO®

Your Key Ingredient™

NESCO®

Your Key Ingredient™

Table of Contents

Important Safeguards.....	1
Parts, Assembly and Operation	2
Care and Cleaning and Cooking Tips	3
One Year Limited Warranty.....	4

Table des Matières

Garanties importantes	5
Pièces, le montage et le fonctionnement.....	6
Nettoyage et entretien et Conseils de cuisine	7
Garantie restreinte d'un an.....	8

Technical Specifications

Specification / Caractéristiques: 800W, 120 VAC, 60Hz

"NESCO®" is a registered trademark of The Metal Ware Corp

"NESCO®" est une marque de commerce enregistrée
de la société The Metal Ware Corp



The Metal Ware Corp
1700 Monroe St., P.O. Box 237
Two Rivers, WI 54241-0237
Phone: 1-(800) 288-4545

POUR LES ACCESSOIRES ET
LES PRODUITS SUPPLÉMENTAIRES
FOR ACCESSORIES AND
ADDITIONAL PRODUCTS
nescocom

- This product is designed for household use only -

When using electrical appliances, basic safety precautions should always be followed, including the following:

IMPORTANT SAFEGUARDS

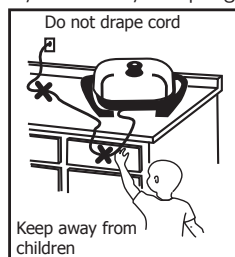
1. READ AND SAVE ALL INSTRUCTIONS.

2. Do not touch hot surfaces. Use handles or knobs.
3. To protect against electrical shock and personal injury, do not immerse this appliance, including cord and plug, in water or other liquid.
4. This appliance is not intended for use by persons (including children) with reduced physical, sensory or mental capabilities, or lack of experience and knowledge, unless they have been given supervision or instruction concerning use of the appliance by a person responsible for their safety.
5. Close supervision is necessary when any appliance is used by or near children.
6. Unplug from outlet when not in use and before cleaning. Allow to cool completely before putting on or taking off parts, and before cleaning.
7. Do not operate any appliance with a damaged cord or plug or after the appliance malfunctions or has been damaged in any manner. To avoid hazards, return appliance to NESCO® Factory Service Department for examination, repair or adjustment.
8. The use of accessory attachments not recommended by the manufacturer may result in fire, electric shock or injury to persons.
9. Do not use outdoors.
10. Do not let cord hang over edge of table or counter, or touch hot surfaces.
11. Do not place on or near a hot gas or electrical burner or in a heated oven.
12. Do not use appliance for other than its intended use as described in this manual.
13. Always place appliance on a flat and stable surface.
14. While in use, keep appliance out of the reach of babies and children.
15. Do not leave appliance unattended while in use.
16. Do not immerse the temperature-controller, cord or plug in water or any other liquid.

SAVE THESE INSTRUCTIONS

Polarized Plug: This appliance has a polarized plug (one blade is wider than the other). To reduce risk of electric shock, plug is intended to fit into polarized outlet only one way. If the plug does not fit fully into the outlet, reverse the plug. If it still does not fit, contact a qualified electrician. Do not try to modify the plug in any way. **DO NOT USE WITH AN EXTENSION CORD.**

WARNING: SERIOUS HOT-OIL BURNS MAY RESULT FROM A DEEP FRYER (COOKER/FRYER, SKILLET, OR FRY PAN) BEING PULLED OFF A COUNTER. DO NOT ALLOW THE CORD TO HANG OVER THE EDGE OF THE COUNTER WHERE IT MAY BE GRABBED BY CHILDREN OR BECOME ENTAILED WITH THE USER. DO NOT USE WITH AN EXTENSION CORD.



PARTS



HOW TO ASSEMBLE YOUR ELECTRIC SKILLET

Remove all parts from the packaging.

1. Locate and remove Lid Knob from the packaging.
2. Place the screw through center hole of lid. The head of screw to inside of lid.
3. Place Protector Ring over screw threads on the outside of lid. Rough side of ring facing glass.
4. Turn Lid Knob onto screw thread while pressing on head of screw.
5. Tighten screw until snug.

BEFORE FIRST USE

1. Read and follow all instructions and save for reference.
2. Remove all packaging and labels.
3. Clean all parts following instructions in the 'Care and Cleaning' section.
4. Wipe the base with a damp cloth.

OPERATION

1. Place appliance on a flat, heat resistant, stable surface in a ventilated area.
2. Make sure the temperature control is in OFF position. Insert control into inlet on the side of skillet. Then insert plug into electrical outlet.
3. Adjust control to desired setting. NOTE: The signal light on control indicates heat setting. When desired setting is reached, the light will turn off. It will continue to cycle on and off during use to indicate heat setting is being automatically maintained.
4. Preheat the skillet with the lid on for 10 minutes or until the indicator light goes out. NOTE: The cooking temperatures listed in this user manual are estimates. Adjust the cooking temperature slightly up or down to achieve the results you prefer.
5. A steam vent is located on the glass lid. The steam vent allows steam to escape while cooking with the lid in place. **CAUTION: Escaping steam is hot! Be careful while removing or lifting lid.**

6. Place food directly onto cooking surface or rack and cook to desired doneness.
7. When finished cooking, turn controller to OFF and remove plug from power outlet. **IMPORTANT:** To avoid burn injury, wait until the appliance has cooled before removing the temperature control.

NOTE: If heating oil, always leave the lid off. If oil smokes, immediately turn skillet "OFF" and allow to cool.

CARE AND CLEANING INSTRUCTIONS

1. Turn temperature control to OFF and unplug cord from power outlet.
2. Always allow appliance to cool completely before cleaning and removing temperature controller.
3. Remove the temperature control from unit and wipe clean with a dry towel. **NEVER IMMERSER TEMPERATURE CONTROL IN WATER OR ANY OTHER LIQUID.**
4. Allow base to cool completely before cleaning. Absorb any excess water or grease from base with a paper towel.
5. Do not immerse the skillet in water or any other liquid or place in dishwasher. The skillet should be wiped with soapy water and dried with a soft cloth. The lid can be washed in soapy water or is dishwasher safe.

NOTE: Do not use steel wool, abrasive cleaners, or metal scouring pads for cleaning this appliance.

6. Do not use metal utensils they may scratch the non-stick surface.

COOKING TIPS

- Before using the skillet for the first time, lightly brush cooking surface with vegetable oil. Heat, uncovered, to 300°F. Turn "OFF" and allow time to cool completely. Wipe away excess oil.
- This skillet is not designed for deep frying.
- To pan-fry, do not use more than 4 cups of oil. Select a vegetable oil or peanut oil for frying.
- Butter and olive oil should only be used to sauté foods on a lower temperature setting.
- Do not attempt to cool the heated cooking surface by pouring cold water into the skillet. The sudden temperature change may cause the cooking surface to warp.
- Do not immerse the temperature-control probe, cord or plug in water or any other liquid.
- Make sure that the temperature control inlet, located on the side of the skillet, is completely dry prior to use.

ONE YEAR LIMITED WARRANTY

Your product warranty is good for one year from date of purchase against all defects in material and workmanship. Should your product prove defective within one year from date of purchase or receipt, return the unit, freight prepaid, along with an explanation of the claim. Please package your product carefully in its original box and packing material to avoid damage in transit. We are not responsible for any damage caused to the product in return shipment. Under this warranty, we undertake to repair or replace any parts found to be defective.

This warranty is only valid if the product is used solely for household purposes in accordance with the instructions. This warranty is invalid if the unit is connected to an unsuitable electrical supply, or dismantled or interfered with in any way or damaged through misuse.

We ask that you kindly fill in the details on your warranty card and return it within one week from date of purchase. Send warranty card to:

ES-08 · NESCO 8" Electric Skillet
C/O MW
PO Box 237
Two Rivers, WI 54241-0237

- Ce produit est conçu exclusivement pour une utilisation domestique -

Lorsque vous utilisez des appareils électriques, il est essentiel de toujours respecter les mesures de sécurité suivantes:

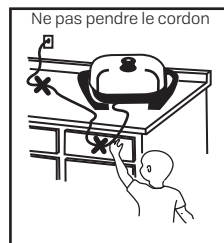
MESURES DE PRÉCAUTION IMPORTANTES

1. **LIRE TOUTES LES INSTRUCTIONS.**
2. Ne touchez pas les surfaces chaudes. Utilisez la poignée.
3. Pour vous protéger contre les décharges électriques et les blessures, ne pas immerger cet appareil, le cordon, ou la prise dans l'eau ou dans un autre liquide.
4. Cet appareil n'a pas été destiné à être utilisé par des personnes (y compris les enfants) ayant un handicap physique réduite, sensorielles ou mentales, ou le manque d'expérience et de connaissance, sauf si elles ont été encadrées pour l'utilisation de l'appareil donnée par une personne responsable de leur sécurité.
5. Ne laissez jamais des enfants utiliser cet appareil sans surveillance.
6. Débranchez l'appareil lorsque vous ne l'utilisez pas et avant de le nettoyer. Laissez-le refroidir complètement avant d'ajouter ou de retirer des pièces et avant le nettoyage.
7. N'utilisez jamais un appareil dont le cordon ou la prise de courant sont endommagés, ou si l'appareil a mal fonctionné ou qu'il a été endommagé de quelque façon que ce soit. Pour éviter tout danger, retournez l'appareil à NESCO® au département de service d'entretien pour vérification, réparation ou ajustement.
8. L'utilisation des attachements accessoires non recommandés par le fabricant peut avoir comme conséquence le feu, la décharge électrique ou les dommages aux personnes.
9. Ne pas utiliser à l'extérieur.
10. Ne pas laisser le cordon pendre sur le bord d'une table ou d'un comptoir ou entrer en contact avec des surfaces chaudes.
11. Ne pas placer sur ou près d'une source de gaz chaud, d'un brûleur électrique ou dans un four chaud.
12. Ne pas utiliser cet appareil pour un autre emploi que celui qui est décrit dans le présent manuel.
13. Placez toujours l'appareil sur une surface plate et stable.
14. Bien utilisé, garder l'appareil hors de la portée des bébés et des enfants.
15. Ne laissez pas l'appareil sans surveillance tandis qu'en service.

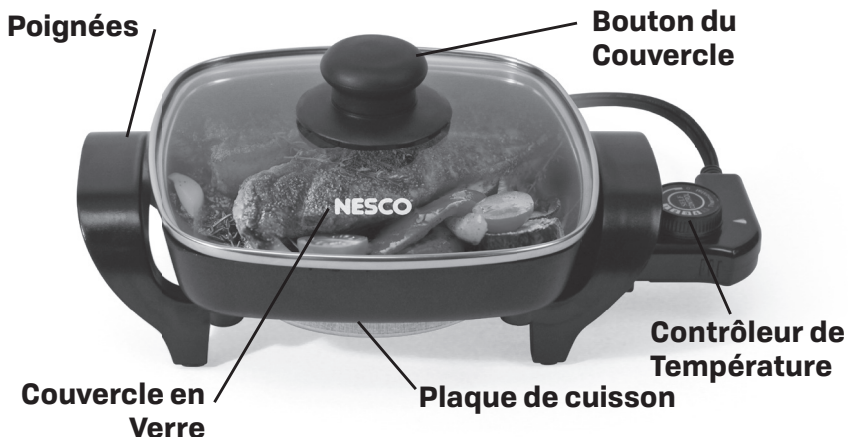
CONSERVER CES DIRECTIVES

Fiche polarisée: Cet appareil possède une fiche polarisée (une branche est plus large que l'autre). Pour réduire le risque de choc électrique, la fiche est conçue pour entrer dans la prise polarisée d'une seule façon. Si la fiche n'entre pas correctement dans la prise, retourner la fiche. Si elle n'entre toujours pas correctement, communiquer avec un électricien qualifié. Ne pas tenter de modifier la fiche.

AVERTISSEMENT: LA CHUTE D'UNE FRITEUSE (CUISEUR, POËLE À FRIRE) D'UN COMPTOIR DE CUISINE ENTRAÎNER DE GRAVES BRÛLURES. NE LAISSEZ PAS LE CORDON PENDRE DU COMPTOIR CAR IL POURRAIT ÊTRE PAR LES ENFANTS OU ACCROCHÉ PAR L'UTILISATEUR. N'UTILISEZ PAS CET APPAREIL AVEC UNE RALLONGE.



PARTES



COMMENT ASSEMBLER VOTRE POËLE ÉLECTRIQUE

Déposer toutes les pièces de l'emballage.

1. Localiser et retirer le couvercle bouton dans l'emballage.
2. Placez la vis dans le trou central du couvercle. La tête de la vis à l'intérieur du couvercle.
3. Placer le protecteur anneau sur les filetages de la vis à l'extérieur du couvercle. Côté rugueux de bague orientée en verre.
4. Tourner le bouton du couvercle sur filetage de vis tout en appuyant sur la tête de vis.
5. Serrer la vis jusqu'à ce qu'il soit bien serré. Ne pas trop serrer. Le couvercle est maintenant prêt à l'emploi.

AVANT LA PREMIÈRE UTILISATION

1. Veillez à bien lire et comprendre toutes les instructions et à les conserver pour vous y reporter ultérieurement.
2. Ôtez tous les emballages et étiquettes.
3. Nettoyez toutes les pièces à l'exception du corps de l'appareil en suivant les instructions figurant dans la section Instructions de nettoyage.
4. Essuyez le corps de l'appareil à l'aide d'un chiffon humide.

OPÉRATION

1. Placez l'appareil dans un endroit bien ventilé sur une surface plane, stable et résistante à la chaleur.
2. Assurez-vous que la commande de température est en position arrêt (OFF). Insérez-la dans l'entrée de commande située sur le côté de la poêle à frire. Branchez ensuite la fiche dans la prise murale.
3. Réglez la commande sur le niveau de cuisson souhaité. REMARQUE: Le voyant lumineux sur la commande indique le réglage de température. Lorsque la température souhaitée est atteinte, le voyant s'éteint. Il continue à s'allumer et s'éteindre pendant l'utilisation pour indiquer le maintien automatique de la chaleur.

4. Préchauffez la poêle avec le couvercle pendant 10 minutes ou jusqu'à ce que le voyant lumineux s'éteigne. REMARQUE: Les températures de cuisson figurant dans ce manuel d'utilisation sont des estimations. Augmentez ou diminuez légèrement la température pour obtenir les résultats souhaités.
5. Un évent de vapeur se trouve sur le couvercle en verre. L'évent de vapeur permet à la vapeur d'échapper pendant la cuisson avec le couvercle en place. ATTENTION: Échapper vapeur est chaud! Soyez prudent lorsque vous retirez ou le couvercle de levage
6. Placez les aliments directement sur la surface ou la grille de cuisson et cuisez-les jusqu'à obtention du degré de cuisson souhaité.
7. Une fois la cuisson terminée, mettez la commande sur arrêt (OFF) et débranchez l'appareil. IMPORTANT: Pour prévenir les brûlures, attendez que l'appareil ait refroidi avant d'ôter la commande de température.

REMARQUE: Si vous faites chauffer de l'huile, ôtez toujours le couvercle. Si l'huile se met à fumer, arrêtez immédiatement la poêle en la mettant sur OFF et laissez refroidir.

INSTRUCTIONS D'ENTRETIEN ET DE NETTOYAGE

1. Mettez la commande de température sur arrêt (OFF) et débranchez le cordon d'alimentation.
2. Toujours laisser l'appareil refroidir complètement avant de le nettoyer et enlever le contrôleur de température.
3. Ôtez la commande de température de l'unité et essuyez-la à l'aide d'un torchon sec. NE PLONGEZ JAMAIS LA COMMANDE DE TEMPÉRATURE DANS L'EAU OU DANS AUCUN AUTRE LIQUIDE.
4. Laissez la base refroidir complètement avant de la nettoyer. Absorbent tout excès d'eau ou de graisse de la base à l'aide d'une serviette en papier.
5. Ne pas immerger la poêle dans de l'eau ou tout autre liquide ou dans un lave-vaisselle. La poêle doit être nettoyé de l'eau savonneuse et séché avec un chiffon doux avec. Le couvercle peut être lavé à l'eau savonneuse ou lave-vaisselle est en sécurité. NOTE: Ne pas utiliser de laine d'acier, de nettoyants abrasifs, de tampons à récurer ou appareil de esta métallique pour le nettoyage.
6. REMARQUE: N'utilisez pas de laine d'acier, de détergents abrasifs ou de tampons à récurer métalliques sur les surfaces de cuisson car elles endommageront le revêtement antiadhésif.

CONSEILS DE CUISINE

- Avant la première utilisation, enduisez légèrement la surface de cuisson de la poêle d'huile végétale. Faites chauffer sans couvercle jusqu'à 300 ° F. Mettez sur « OFF » et laissez refroidir complètement. Essuyez l'excès d'huile.
- Cette poêle n'est pas conçue pour la grande friture.
- Pour cuire à la poêle, n'utilisez pas plus de 4 tasses d'huile. Choisissez une huile végétale ou de l'huile d'arachide.
- Utilisez le beurre et l'huile d'olive uniquement pour faire revenir les aliments à basse température.
- Ne pas essayer de refroidir la surface de cuisson chauffée en versant de l'eau froide dans la poêle. Le brusque changement de température peut provoquer la surface de cuisson de se déformer.
- Ne pas immerger la sonde de contrôle de température, cordon, ou la fiche dans de l'eau ou tout autre liquide.
- Assurez-vous que la prise de la sonde de température, situé sur le côté de la poêle, est complètement sec avant de l'utiliser.

GARANTIE LIMITÉE D'UN AN

La garantie de votre produit est valable pendant un an à compter de la date d'achat contre tout défaut de matériel ou de fabrication. Si votre appareil est défectueux dans un délai d'un an à compter de la date d'achat ou de réception, retournez l'appareil, le fret prépayé ainsi qu'une explication de la réclamation.

Veillez coller votre appareil avec précaution dans sa boîte d'origine et le matériel d'emballage afin d'éviter tout dommage pendant le transport. Nous ne sommes pas

responsables des dommages causés à l'appareil pendant le transport du retour. En vertu de cette garantie, nous nous engageons à réparer ou à remplacer toutes les pièces jugées défectueuses.

Cette garantie n'est valable que si l'appareil est utilisé uniquement à des fins domestiques conformément aux instructions. Cette garantie n'est pas valable si l'appareil est connecté à une alimentation électrique inadéquate, démonté ou perturbé de quelque manière que ce soit ou endommagé par une mauvaise utilisation.

Nous vous demandons de bien vouloir remplir votre bon de garantie et de l'envoyer dans un délai d'une semaine à compter de la date d'achat. Envoyez votre bon de garantie à:

ES-08 · Poêle Électrique par Nesco

C/O MW

PO Box 237

Two Rivers, WI 54241-0237

USA

NOTES / REMARQUES

NESCO®

Your Key Ingredient™



1 - 800 - 288 - 4545

Part No. 67604 (11/27) ©2018 The Metal Ware Corporation
All Rights reserved, including the right of reproduction in whole or part.
Tous droits réservés, y compris le droit de reproduction en totalité ou en partie.