

Installation Instructions - 35604BN / E35604SS / E35604HB (Double Curved Rod)

Instrucciones de Instalación - 35604BN / E35604SS / E35604HB (Doble Tubo Curvo)

Instructions de montage - 35604BN / E35604SS / E35604HB (Double Tringle incurvée)



### **Before You Begin:**

Thank you for purchasing this product. Please identify all parts and hardware pieces before you begin. When laying out parts, place them on a soft surface to prevent scratching.

**If any pieces are missing, call our Toll Free Number 1-800-892-3986 between 8:00AM-5:00PM EST Monday through Friday or contact our website at [www.zennahome.com](http://www.zennahome.com) for more information.**

### **Antes de que empiece:**

Muchas gracias por comprar este producto. Identifique todas las piezas y las piezas de ferretería antes de comenzar. Al distribuir las piezas, colóquelas sobre una superficie suave para evitar que se rayen.

**Si faltaran piezas, llame a nuestro número gratuito 1-800-892-3986 entre las 8:00 a.m.- 5:00 p.m., hora del este, de lunes a viernes o contáctenos a través de nuestro sitio web en [www.zennahome.com](http://www.zennahome.com) para solicitar mas información.**

### **Avant de commencer :**

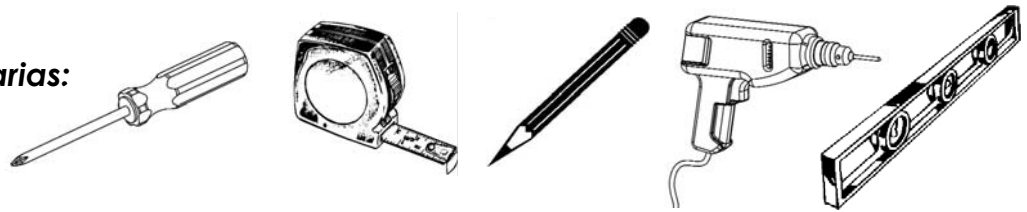
Merci d'avoir acheté ce produit. Veuillez identifier toutes les pièces et les accessoires de montage avant de commencer. Lorsque vous déballez les pièces, placez-les sur une surface non rugueuse afin d'éviter les éraflures.

**S'il venait à vous manquer des pièces, appelez notre numéro sans frais 1.800.892.3986 entre 8 h et 17 h (heure de l'Est des États-Unis), du lundi au vendredi, ou contactez notre site Web à [www.zennahome.com](http://www.zennahome.com) pour de plus amples informations.**

**Tools Needed:**

**Herramientas Necesarias:**

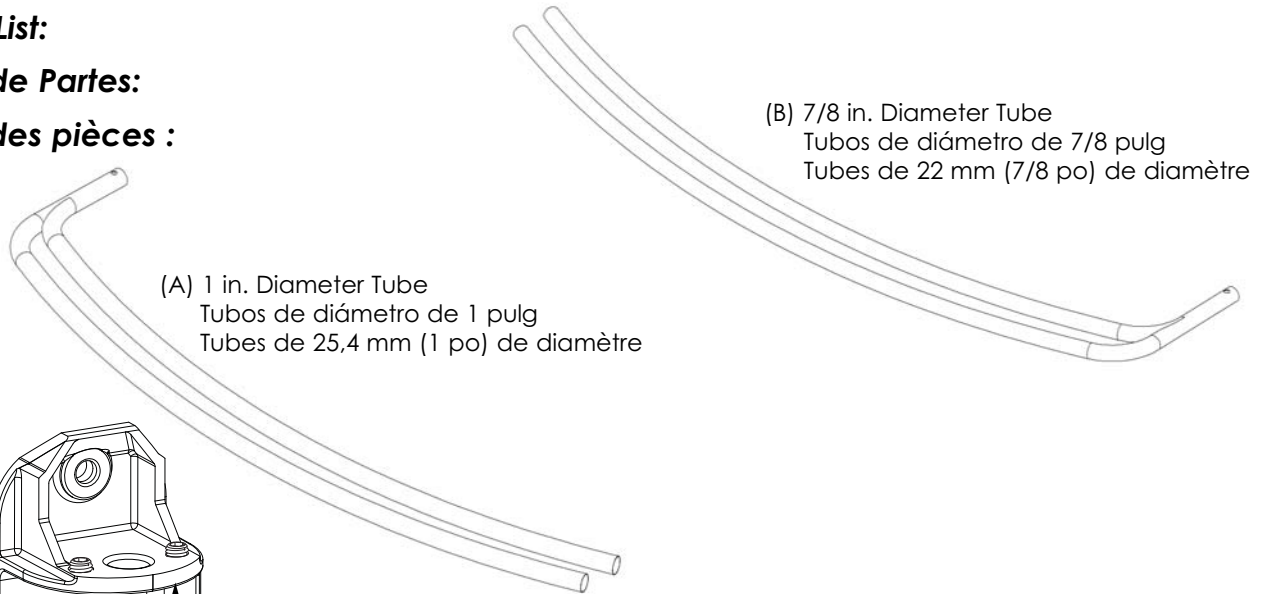
**Outils nécessaires :**



**Parts List:**

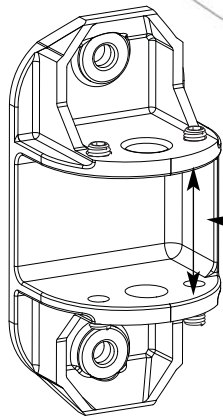
**Lista de Partes:**

**Liste des pièces :**

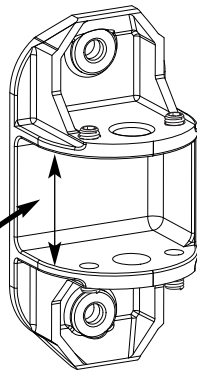


(A) 1 in. Diameter Tube  
Tubos de diámetro de 1 pulg  
Tubes de 25,4 mm (1 po) de diámetro

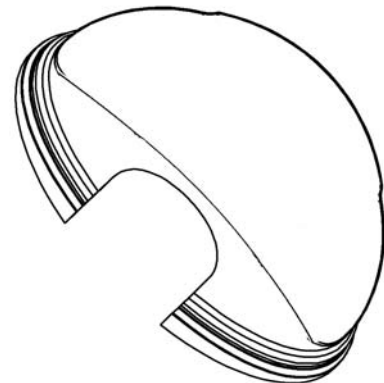
(B) 7/8 in. Diameter Tube  
Tubos de diámetro de 7/8 pulg  
Tubes de 22 mm (7/8 po) de diámetro



(C) 1 in. Mounting Bracket  
Placa de montaje de 1 pulg  
Plaque de montage  
de 2,5 cm (1 po)



(D) 7/8 in. Mounting Bracket  
Placa de montaje de 7/8 pulg  
Plaque de montage  
de 2,2 cm (7/8 po)

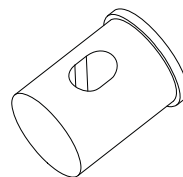


(E) 2 End Caps  
2 Cubiertas terminales  
2 Cabochons de

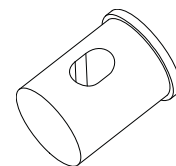
**NOTE:** For parts C & D, 1 in. and 7/8 in. refers to the cut out for the tube where either the 1 in. diameter tube (A) or the 7/8 in. diameter tube (B) will fit into the mounting bracket (C,D).

**NOTA:** Para las partes C y D, 1 pulg y 7/8 pulg se refiere al recorte del tubo en donde ya sea el tubo con diámetro de 1 pulg (A) ó el tubo con diámetro de 7/8 pulg (B) respectivamente, se ajustará en la placa de montaje (C, D).

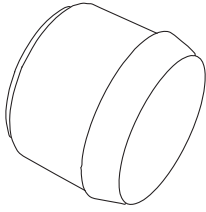
**REMARQUE :** en ce qui concerne les pièces C et D, les dimensions 2,5 cm (1 po) et 2,2 cm (7/8 po) se rapportent à la découpe du tube au niveau où le tube de 2,5 cm (1 po) de diámetro (A) ou celui de 2,2 cm (7/8 po) de diámetro (B) s'enfile dans la plaque de montage (C, D).



(F) 1 in. Tube Plug  
Tapón para tubo de 1 pulg  
Bouchon de tube  
de 2,5 cm (1 po)



(G) 7/8 in. Tube Plug  
Tapón para tubo de 7/8 pulg  
Bouchon de tube  
de 2,2 cm (7/8 po)



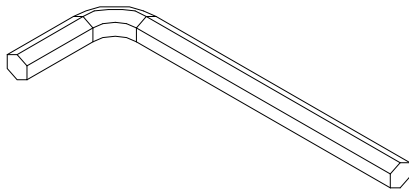
(H) 2 Plastic Rings  
2 Anillos de plástico  
2 Bagues en plastique



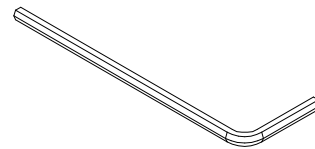
(I) 2 Bracket Screws  
2 Tornillos del soporte  
2 Vis de support



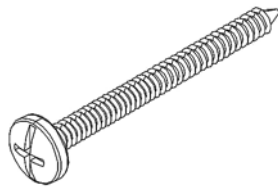
(J) 2 Threaded Sleeves  
2 Mangas con rosca  
2 Manchons filetés



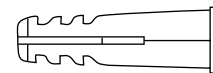
(K) 2 Allen Wrenches for use with Bracket  
Screws (I) and Threaded Sleeves (J)  
2 llaves tipo Allen para uso con los tornillos  
para las cubiertas terminales (I) y las  
mangas con rosca (J)  
2 clés hexagonales pour les vis d'embouts  
(I) et les manchons filetés (J)



(L) 1 Medium Allen Wrench for use with  
Set Screws in Mounting Brackets  
1 Llave Allen mediana para usar con tornillos  
de montaje en las placas de montaje  
1 clé hexagonale moyenne pour serrer les  
vis de réglage dans les supports de montage



(M) 4 Mounting Screws  
4 Tornillos para montaje  
4 vis de montage



(N) 4 Drywall Anchors  
4 Anclas para pared de muro seco  
4 chevilles pour plaque de plâtre

**Warning:**

Before cutting, drilling or hammering into any wall surface, verify the location of electrical, plumbing and gas lines. Cutting any of these may cause serious injury.

**Advertencia:**

Antes de cortar, taladrar o martillar en alguna superficie de pared, verifique la ubicación de las líneas eléctricas, de plomería y de gas. El cortar cualquiera de estas líneas puede causar una lesión grave.

**Avertissement :**

Avant de couper ou percer toute surface murale, ou d'y enfoncer quoi que ce soit, vérifiez l'emplacement des canalisations électriques, sanitaires et de gaz. Des blessures graves pourraient survenir si l'une de ces canalisations était sectionnée.

## Mounting Instructions

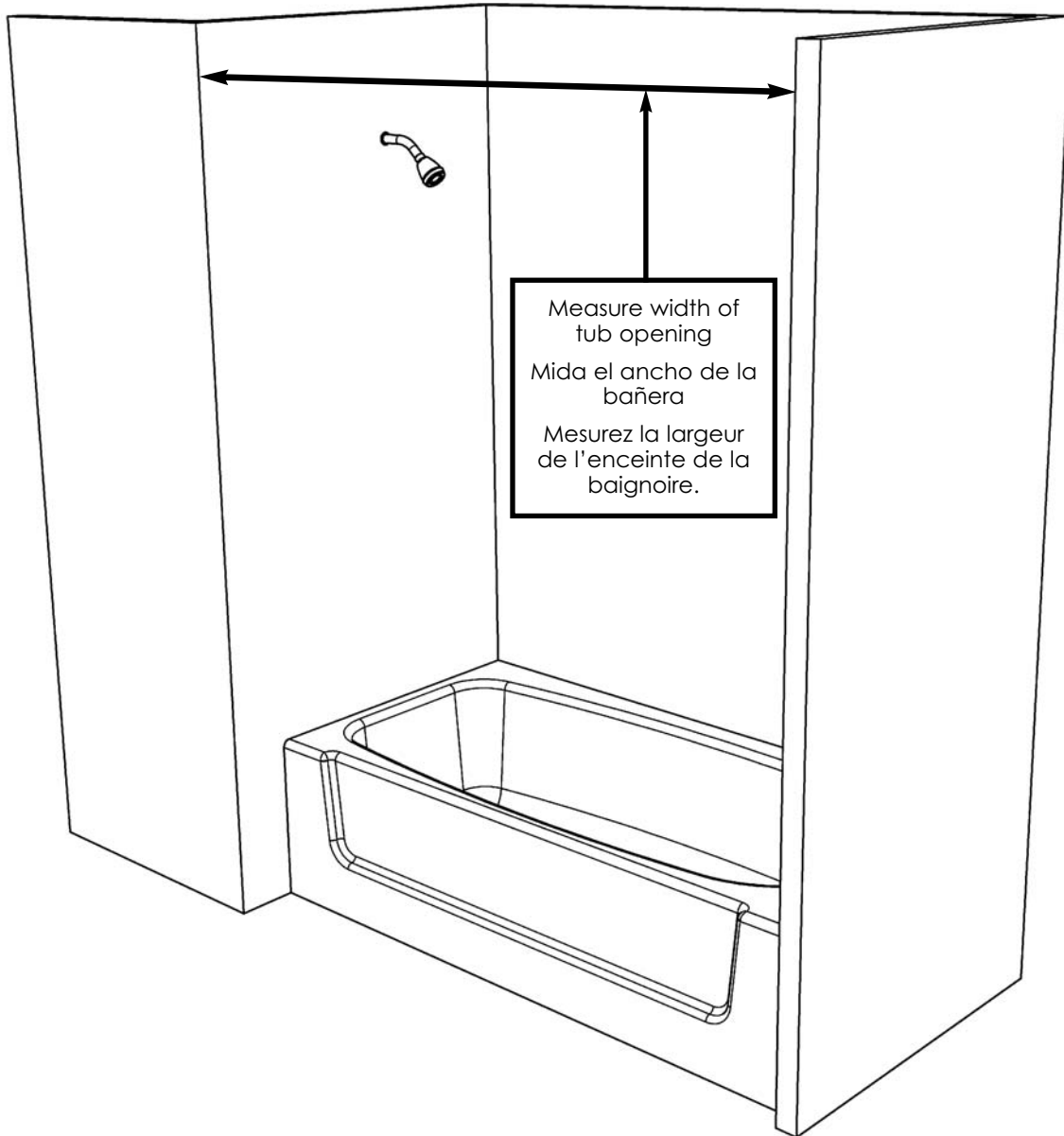
## Instrucciones de Montaje

## Instructions de Montage

1. The locations for mounting brackets (C,D) will vary depending on the width of the tub opening. Measure your tub opening.

Las ubicaciones para las placas de montaje (C, D) variarán dependiendo de lo ancho de la abertura de la bañera. Mida la abertura de su bañera.

L'emplacement des plaque de montage (C, D) dépendra de la largeur de l'enceinte de la baignoire. Mesurez l'enceinte.



2. Measure up 65 in. above the front of the tub ledge.

Mida 65 pulg por arriba del frente del borde de la bañera.

Mesurez une longueur de 165 cm (65 po) au-dessus de l'avant du rebord de la baignoire.

**NOTE:** Refer to the chart below for the depth of installation of the brackets. Use a level when marking the location inward from the tub ledge.

**NOTA:** consulte la siguiente tabla para saber la profundidad de instalación de los soportes. Use un nivel al marcar la ubicación hacia adentro desde el borde de la bañera.

**REMARQUE :** Reportez-vous au tableau ci-dessous pour vérifier la profondeur de montage des supports. Utilisez un niveau pour marquer l'emplacement depuis l'intérieur du rebord de la baignoire.

Then, again using a level, lightly draw a vertical line down approximately 4 in.

Después, nuevamente utilizando un nivel levemente trace una línea vertical hacia abajo aproximadamente 4 pulg.

Toujours à l'aide du niveau, tracez une ligne verticale légère environ 10 cm (4 po) en dessous.

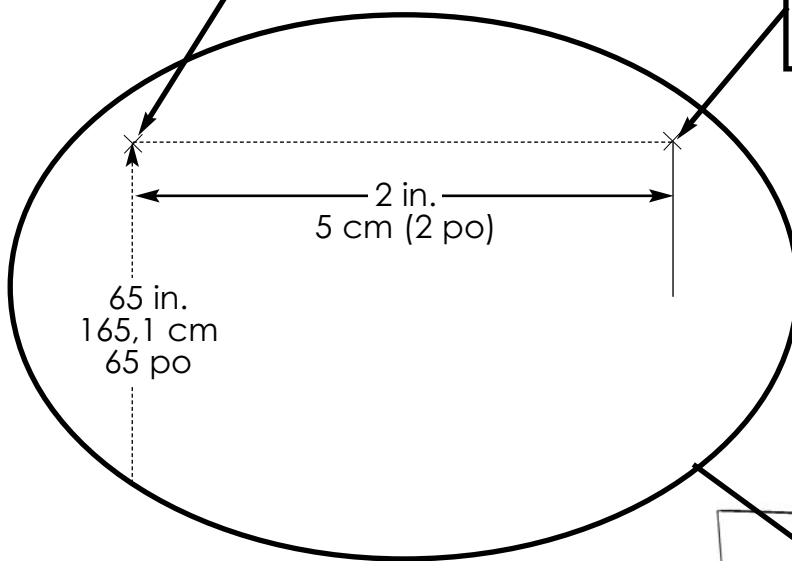
Repeat this entire step for the other end of the tub.

Repita esta paso completo para el otro extremo de la bañera.

Répétez l'opération de l'autre côté de la baignoire.

For 60 in. tub openings  
Para la abertura de bañera de 60 pulg  
Pour les enceintes de 153 cm (60 po)

For 72 in. tub openings  
Para la abertura de bañera de 72 pulg  
Pour les enceintes de 183 cm (72 po)

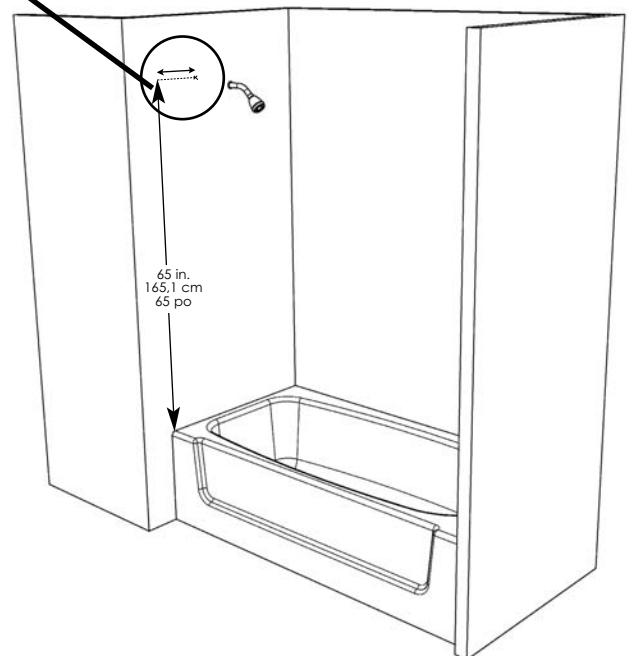


**NOTE:** Be sure to use a level for this step.

**NOTA:** Asegúrese de utilizar un nivel para este paso.

**REMARQUE :** assurez-vous d'utiliser un niveau pour cette étape.

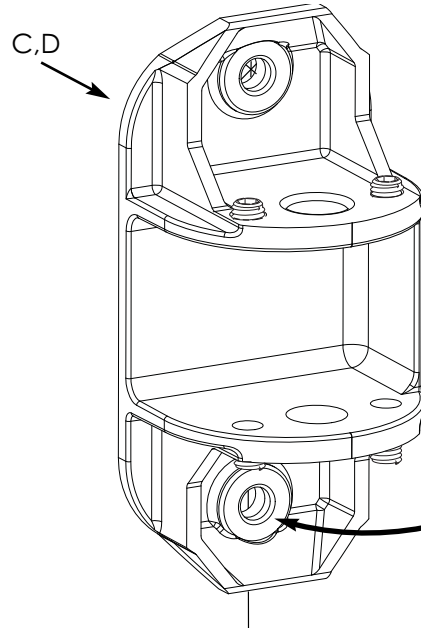
Tub opening Abertura de bañera Enceinte	Inches in toward tub Pulgadas adentro hacia la tina Centimètres vers la baignoire
72 in. / 182 cm	2 in. / 5 cm
70 in. / 178 cm	1-5/8 in. / 4 cm
68 in. / 173 cm	1-3/8 in. / 3 cm
66 in. / 168 cm	1 in. / 2.5 cm
64 in. / 163 cm	5/8 in. / 1.5 cm
62 in. / 157 cm	3/8 in. / 1 cm
44 in. to 60 in. 112 - 152 cm	0 in. / 0 cm



3. Hold the 1 in. mounting bracket (C) against the wall so that the mark (from step 2) is centered in the top screw hole as shown. Mark the location of the other screw hole along the vertical line you drew in step 2. **Repeat this entire step for the other end of the tub, using the 7/8 in. mounting bracket (D).**

Sujete el 1 pulgada soporte (C) contra la pared para que la marca (del paso 2) está centrada en el orificio del tornillo superior como se muestra. Marque la ubicación del otro orificio para el tornillo a lo largo de la línea vertical que usted dibujó en el paso 2. **Repita este paso completo para el otro extremo de la bañera utilizando la placa de montaje de 7/8 pulg (D).**

Maintenez po 1 plaque de montage (C) de contre le mur afin que la marque (de l'étape 2) est centrée dans le trou de la vis supérieure, comme indiqué. Indiquez l'emplacement de l'autre trou de vis le long de la ligne verticale tracée à l'étape 2. **Répétez l'opération de l'autre côté de la baignoire avec del plaque de montage de 22 cm (7/8 po) (D).**

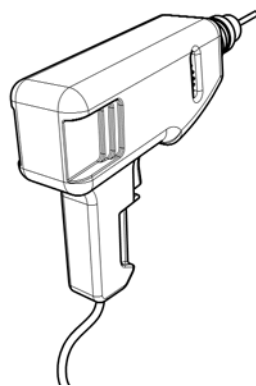


Mark location of bottom screw hole.  
 Marque la ubicación del orificio para el tornillo inferior.  
 Indiquez l'emplacement du trou de vis inférieure.

4. Drill the 2 marked spots for each mounting bracket. Insert drywall anchors (N) in the holes (unless screw will go directly into a stud).

Taladre los 2 puntos marcados para cada placa de montaje. Inserte las anclas para pared de muro seco (N) en los orificios (a menos que el tornillo vaya directamente en un soporte de pared).

Percez deux trous sur les deux points tracés pour plaque de montage. Introduisez des chevilles pour plaque de plâtre (N) dans les trous (à moins que vous vissiez directement dans un poteau mural).



**NOTE:** Use a 1/4 in. (6mm) drill bit for drywall anchor installation. Use a 1/8 in. (3mm) drill bit for direct stud installation. *If installing into a material other than drywall or into stud, consult a professional for proper installation.*

**NOTA:** Utilice una broca de 1/4 pulg (6mm) para instalar puntos de soporte en la mampostería (drywall.) Utilice una broca de 1/8 pulg (3mm) para instalar directamente los travesaños metálicos. *Consulte con un profesional para instalaciones en materiales diferentes a mampostería (drywall) o en travesaños.*

**REMARQUE :** utilisez un foret de 6 mm (1/4 po) si des chevilles sont installées dans une cloison sèche. Utilisez un foret de 3 mm (1/8 po) s'il s'agit d'un poteau mural. *S'il s'agit d'un matériau différent (autre qu'une cloison sèche ou un poteau mural), consultez un professionnel pour garantir une bonne installation.*

5. Fasten the 1 in. mounting bracket (C) to the wall, using 2 mounting screws (M).

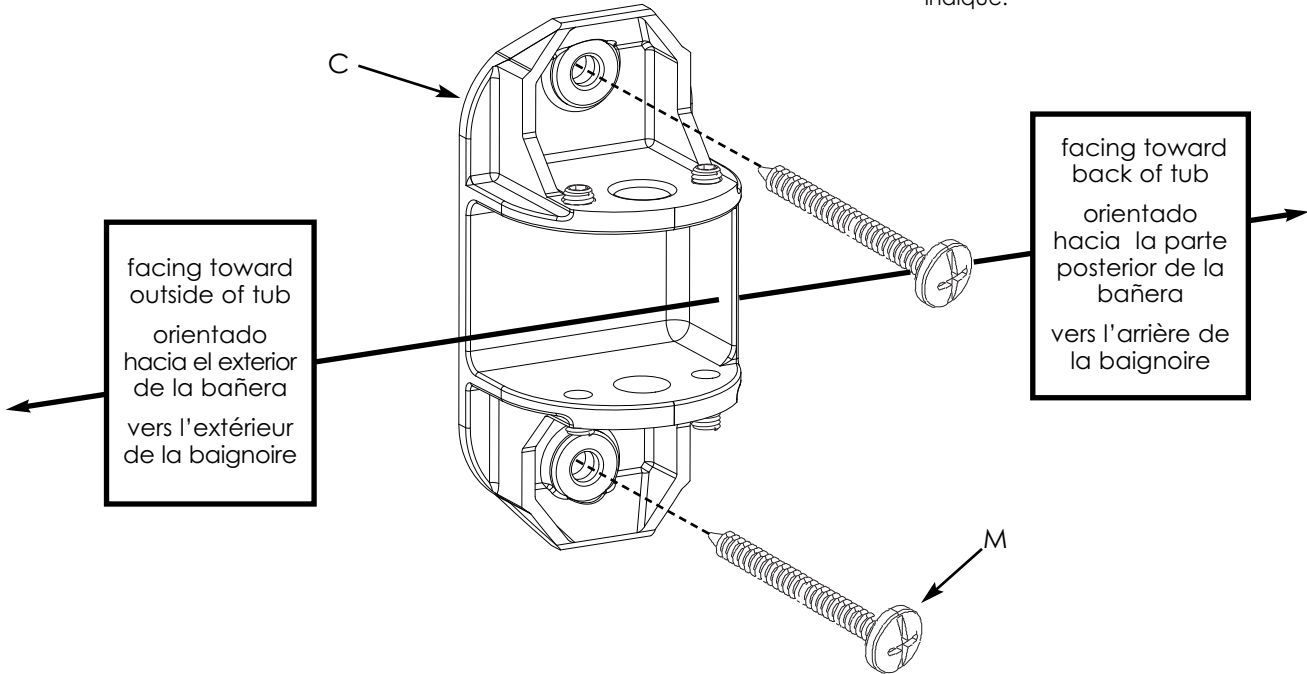
**NOTE:** Be sure to mount the mounting bracket to the wall with the open side facing the outside of the tub, as shown.

Asegure la placa de montaje de 1 pulg (C) a la pared, utilizando 2 tornillos de montaje (M).

**NOTA:** Asegúrese de montar la cubierta terminal a la pared con el lado abierto orientado hacia el exterior de la bañera, como se muestra.

Fixez de plaque de montage de 25,4 mm (1 po) (C) au mur à l'aide de 2 vis de montage (M).

**REMARQUE :** assurez-vous de monter l'embout au mur de manière à ce que l'extrémité ouverte se trouve vers l'extérieur de la baignoire, comme indiqué.



6. Fasten the 7/8 in. mounting bracket (D) to the wall, using 2 mounting screws (M).

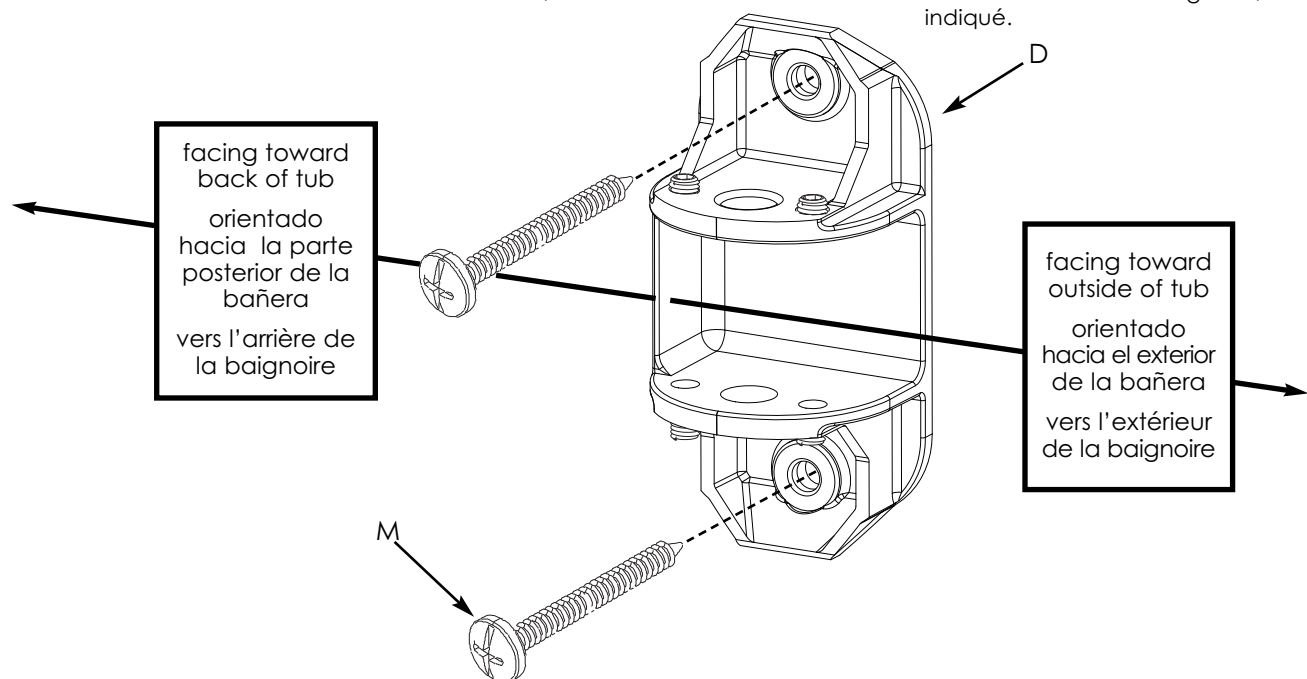
**NOTE:** Be sure to mount the mounting bracket to the wall with the open side facing the outside of the tub, as shown.

Asegure placa de montaje de 7/8 pulg (D) a la pared utilizando 2 tornillos de montaje (M).

**NOTA:** Asegúrese de montar la placa de montaje a la pared con el lado abierto orientado hacia afuera de la bañera, como se muestra.

Fixez de plaque de montage de 22 mm (7/8 po) (D) au mur à l'aide de 2 vis de montage (M).

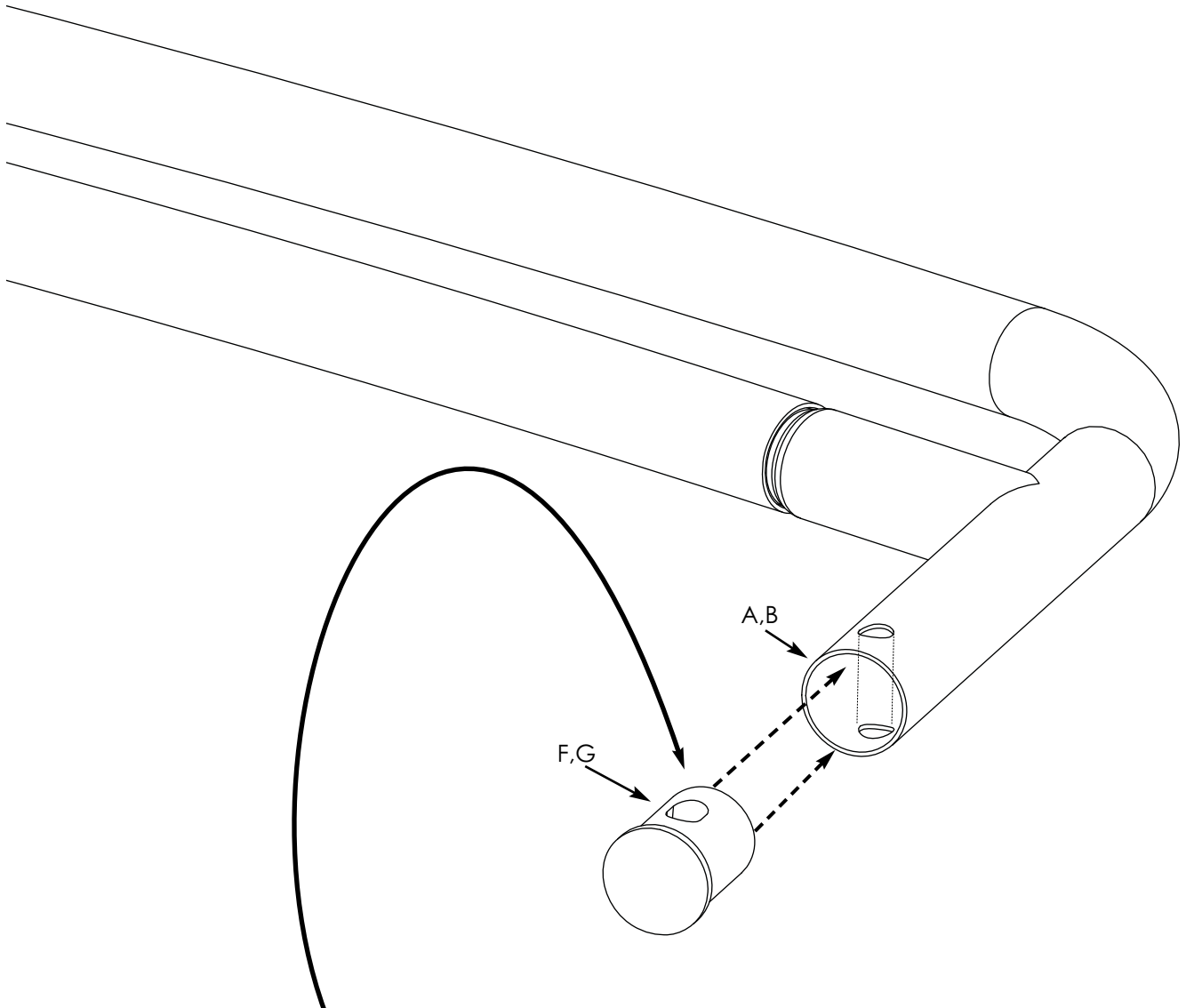
**REMARQUE :** assurez-vous de monter plaque de montage mur de manière à ce que l'extrémité ouverte se trouve vers l'extérieur de la baignoire, comme indiqué.



7. Insert 1 in. tube plug (F) into 1 in. diameter tube (A) as shown. **NOTE:** Be sure to line up the cut-outs in the tube plug with the holes in the tube as shown. **Repeat this step using the 7/8 in. tube plug (G) and 7/8 in. diameter tube (B).**

Inserte el tapón para tubo de 1 pulg (F) en el tubo con diámetro de 1 pulg (A) como se muestra. **NOTA:** Asegúrese de alinear los recortes en el tapón para tubo con los orificios en el tubo como se muestra. **Repita este paso utilizando el tapón para el tubo de 1 pulg (G) y el tubo con diámetro de 7/8 pulg (B).**

Introduisez le bouchon de tube de 25,4 mm (1 po) (F) dans le tube de 25,4 mm (1 po) de diamètre (A), comme indiqué. **REMARQUE :** assurez-vous de bien aligner les découpes du bouchon de tube et les trous percés dans le tube, comme indiqué. **Répétez cette étape avec le bouchon de tube de 22 mm (7/8 po) (G) et le tube de 22 mm (7/8 po) de diamètre (B).**



Line up cut-out in tube plug with top and bottom holes.

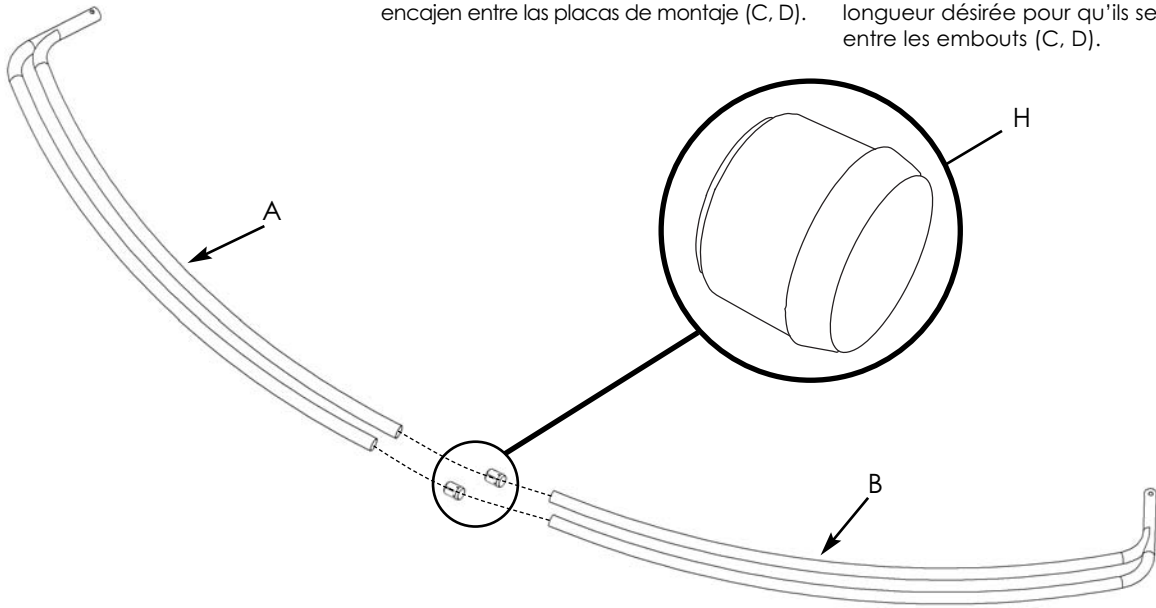
Alinee los recortes en el tapón del tubo con los orificios superior e inferior.

Alignez les découpes du bouchon de tube avec les trous supérieur et inférieur.

8. Insert plastic ring (H) into the end of the 1 in. diameter tube (A), as shown. Insert the end of the 7/8 in. tube (B) into the end of the 1 in. diameter tube (A), as shown. Extend the tubes to the proper length to fit between the mounting brackets (C,D).

Inserte los anillos de plástico (H) en el extremo del tubo con diámetro de 1 pulg (A), como se muestra. Inserte el extremo del tubo de 7/8 pulg (B) en el extremo del tubo con diámetro de 1 pulg (A) como se muestra. Extienda los tubos a la longitud apropiada para que encajen entre las placas de montaje (C, D).

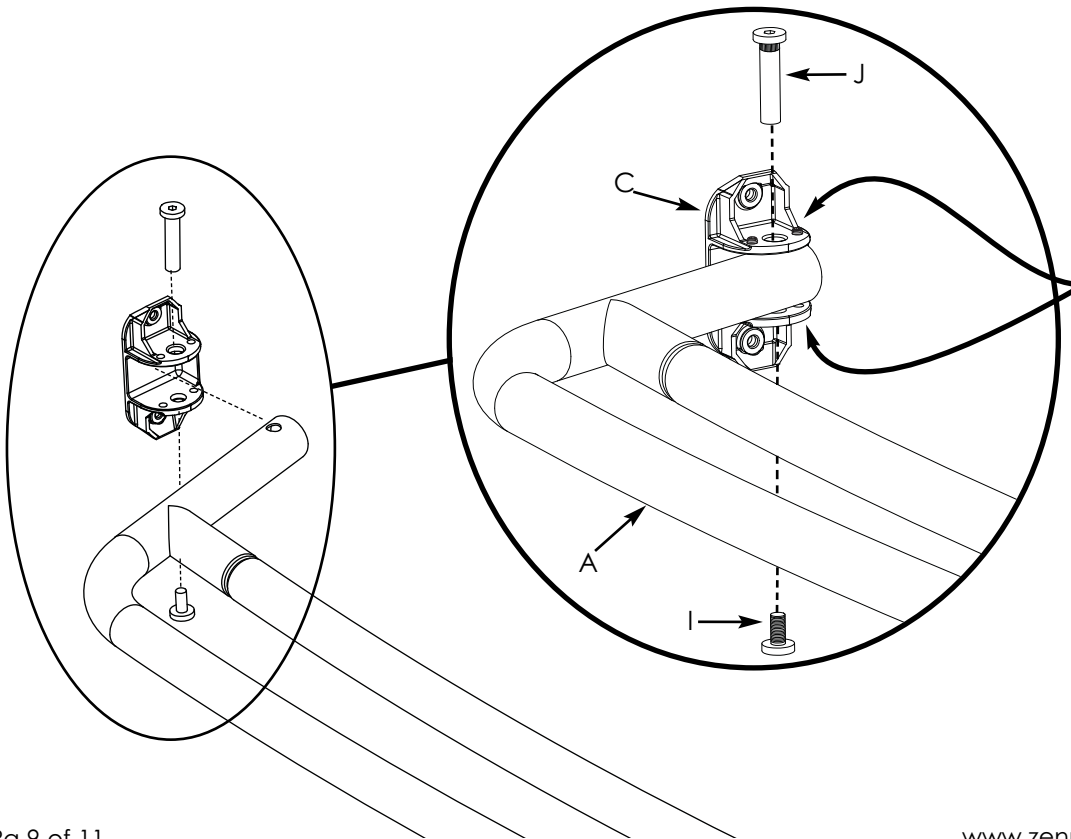
Introduisez la bague en plastique (H) à l'extrémité du tube de 25,4 mm (1 po) de diamètre (A), comme indiqué. Introduisez l'extrémité du tube de 22 mm (7/8 po) de diamètre (B) à l'extrémité du tube de 25,4 mm (1 po) de diamètre (A), comme indiqué. Étendez les tubes à la longueur désirée pour qu'ils se logent entre les embouts (C, D).



9. Fasten the 1 in. diameter tube (A) to the 1 in. mounting bracket (C) using bracket screws (I) and threaded sleeves (J), using allen wrench (K), as shown.

Asegure el tubo con diámetro de 1 pulg (A) a del placa de montaje de 1 pulg (C) utilizando los tornillos para cubierta terminal (I) y los mangas con rosca (J), con una llave Allen (K), del modo ilustrado. Fixez le tube de 25,4 mm (1 po) de

diamètre (A) à plaque de montage de 2,5 cm (1 po) (C) à l'aide des vis d'embouts (I) et des manchons filetés (J) à l'aide de la clé hexagonale (K), comme indiqué.



tighten set screws to level the rod assembly, using medium allen wrench (L)

apriete los tornillos de fijación para nivelar el ensamble de tubo, con una mediana llave Allen (L)

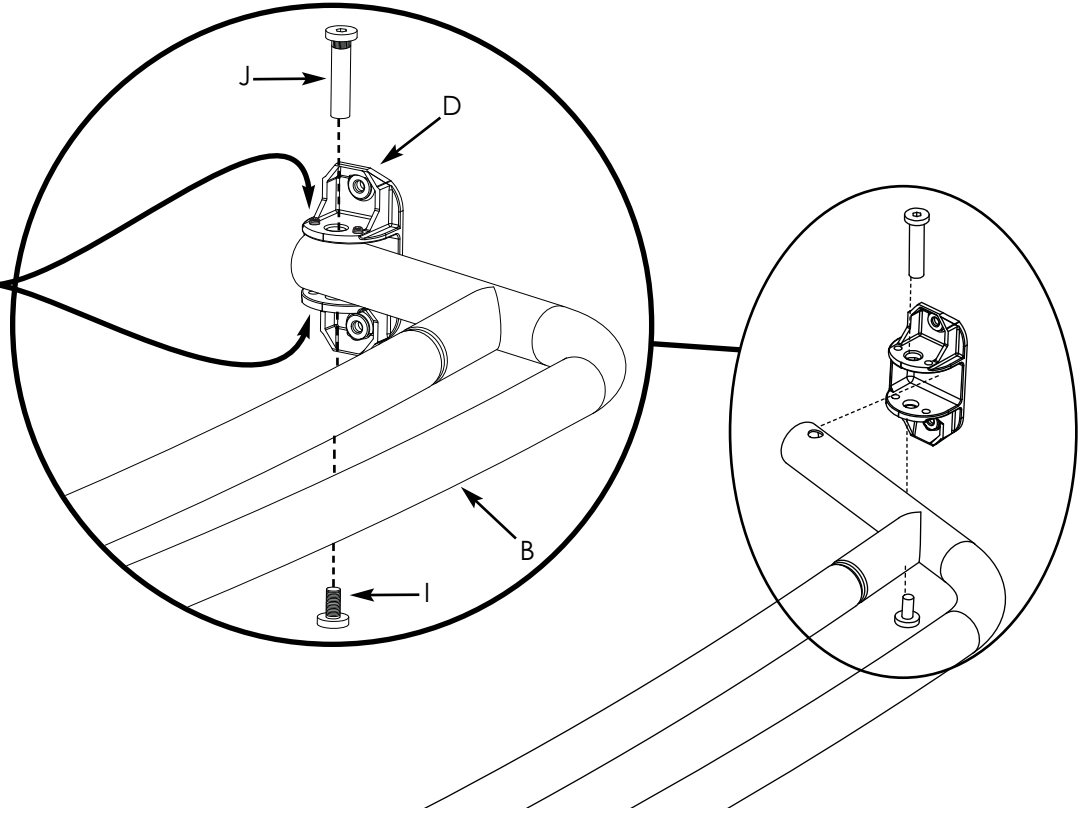
resserrez les vis de réglage pour mettre la tringle à niveau, à l'aide de la moyenne clé hexagonale (L)

10. Fasten the 7/8 in. diameter tube (B) to the 7/8 in. mounting bracket (D) using mounting bracket screws (I) and threaded sleeves (J), using allen wrench (K), as shown.

Asegure el tubo con diámetro de 7/8 pulg (B) a la placa de montaje de 7/8 pulg (D) utilizando los tornillos para cubierta terminal (I) y los mangos con rosca (J), con una llave Allen (K), del modo ilustrado.

Fixez le tube de 22 mm (7/8 po) de diamètre (B) à de plaque de montage de 2,2 cm (7/8 po) (D) à l'aide des vis d'embouts (I) et des manchons filetés (J) à l'aide de la clé hexagonale (K), comme indiqué.

tighten set screws to level the rod assembly, using medium allen wrench (L)  
 apriete los tornillos de fijación para nivelar el ensamble de tubo, con una mediana llave Allen (L)  
 resserrez les vis de réglage pour mettre la tringle à niveau, à l'aide de la moyenne clé hexagonale (L)



11. Snap the end caps (E) onto the mounting brackets (C and D).

Coloque las cubiertas terminales (E) a presión sobre los soportes de montaje (C y D).

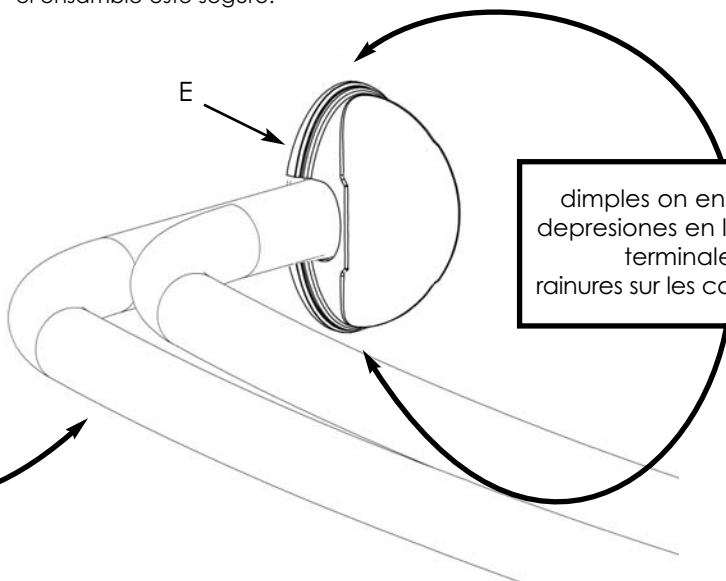
Mettez les cabochons (E) en place sur les plaques de montage (C et D).

Tighten the preassembled set screws at each end of the 7/8 in. diameter tube (A) and 1 in. diameter tube (B) to ensure the assembly is secure.

Apriete los tornillos de fijación preensamblados en cada extremo del tubo de 2,22 cm de diámetro (A) y del tubo de 2,54 cm de diámetro (B) para asegurarse de que el ensamble esté seguro.

Serrez les vis de calage préassemblées à chaque extrémité du tube de 22,23 mm de diamètre (A) et du tube de 2,54 cm de diamètre (B) afin de vous assurer que l'assemblage est solide.

pre-installed screws  
 tornillos preinstalados  
 vis préassemblées



dimples on end caps (E)  
 depresiones en las cubiertas terminales (E)  
 rainures sur les cabochons (E)

**NeverRust® Guaranteed for Life Warranty:**

The manufacturer warrants to the original purchaser that NeverRust® aluminum shower rods, caddies and accessories will be free from red rust during its lifetime. This warranty only covers the proper and intended use of this product. Any alteration of this product or use of this product in any manner other than its intended use shall automatically void this warranty. In the event of a bona fide warranty claim relating to this product, the manufacturer will, at its election and sole discretion provide a replacement product or a substantially similar product. This replacement is the sole and exclusive remedy with respect to any warranty claim relating to this product. Under no circumstances will manufacturer's liability exceed the purchase price of this product.

THE MANUFACTURER SHALL NOT BE LIABLE FOR ANY SPECIAL, INCIDENTAL, AND/OR CONSEQUENTIAL DAMAGES.

To obtain warranty service, please contact (302) 326-8203. No warranty claim will be processed without a copy of the receipt showing the retailer name, purchase price and photographs of the defective product.

**NeverRust® garantizadas por vida garantía:**

El fabricante garantiza al comprador original que los tubos para ducha, organizadores y accesorios de aluminio NeverRust® estarán libres de oxidación roja durante su vida útil. Esta garantía cubre solamente el uso adecuado y debido de este producto. Las modificaciones realizadas a este producto o uso de dicho producto de manera diferente al uso indicado anularán automáticamente esta garantía. En el caso de un reclamo de garantía de buena fe relacionado con este producto, el fabricante, a su elección y a su exclusiva discreción, proporcionará un reemplazo del mismo o de un producto sustancialmente similar. Este reemplazo constituirá el único recurso exclusivo con respecto a reclamos bajo garantía en relación con este producto. La responsabilidad del fabricante en ningún caso excederá el precio de compra del producto.

EL FABRICANTE NO SE RESPONSABILIZARÁ DE NINGÚN DAÑO ESPECIAL, INCIDENTAL Y/O CONSECUENTE.

Para obtener servicio bajo garantía, contáctese llamando al (302) 326-8203. Ninguna reclamación de garantía será procesada sin copia del recibo con nombre del mayorista, precio de compra y fotografías del producto defectuoso.

**NeverRust® garanti à vie garantie :**

Le fabricant garantit à l'acheteur initial que les tringles, gagne-place et accessoires de bain NeverRust® en aluminium seront exempts de rouille rouge pendant toute la durée de leur vie. La présente garantie ne couvre le produit que s'il est utilisé correctement et aux fins pour lesquelles il est prévu. Toute modification de ce produit ou de l'utilisation de ce produit de toute autre façon que celle pour laquelle il est prévu annulera automatiquement la présente garantie. Dans l'éventualité d'une réclamation de bonne foi au titre de la garantie concernant ce produit, le fabricant fournira, à sa convenance et à sa seule discrétion, un produit de remplacement ou un produit essentiellement similaire. Ce remplacement est le seul et unique recours au titre de toute réclamation de garantie portant sur le produit. En aucun cas la responsabilité du fabricant ne dépassera le prix d'achat de ce produit.

LE FABRICANT NE SERA RESPONSABLE D'AUCUN DOMMAGE SPÉCIAL, CONSÉCUTIF ET/OU INDIRECT.

Pour obtenir un service de garantie, veuillez contacter le 1.302.326.8203. Aucune réclamation de garantie ne sera traitée sans une photocopie du reçu indiquant le nom du détaillant et le prix d'achat, ainsi que des photos du produit défectueux.