

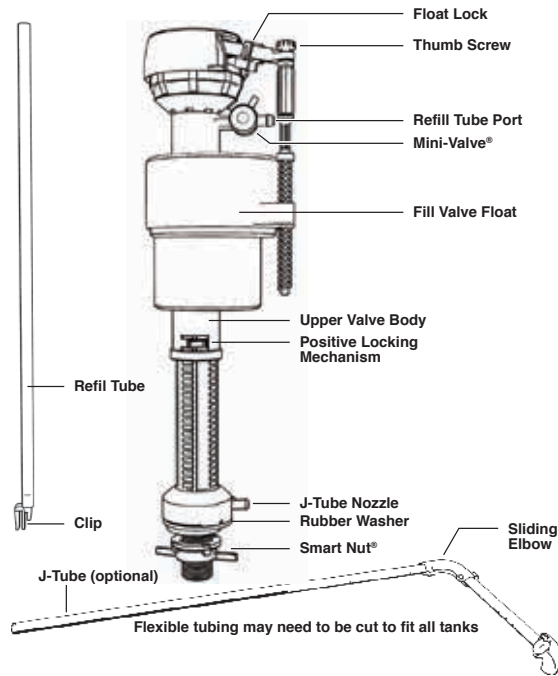
Thank you for purchasing this Total Repair Conversion Kit

This product helps the environment and your wallet by saving thousands of gallons (litres) of water every year!

Installing The Water-Saving Fast Fill Valve

These instructions provide the manufacturer's recommendation for installing the fill valve and the dual flush converter together so that the maximum water savings can be achieved. These instructions are designed to work in most toilets. Your toilet may require additional adjustment to maximize water savings and optimize performance.

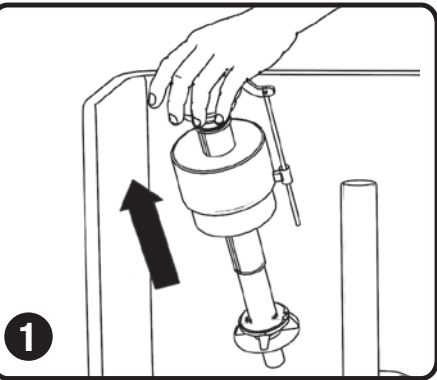
Refer to this illustration to familiarize yourself with terms for the parts of the Fill Valve.



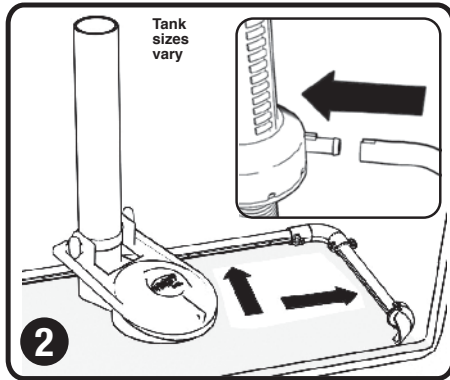
BEFORE YOU BEGIN



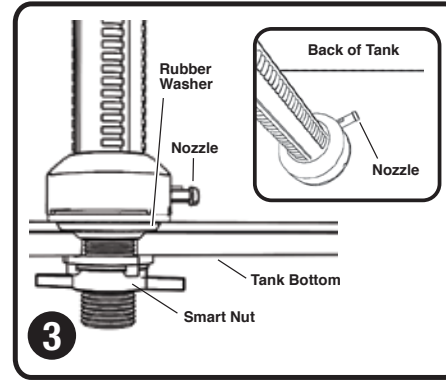
Mark this level before shutting off water or flushing toilet. This mark will be referred to in the Water Saving Tips and Tricks section.



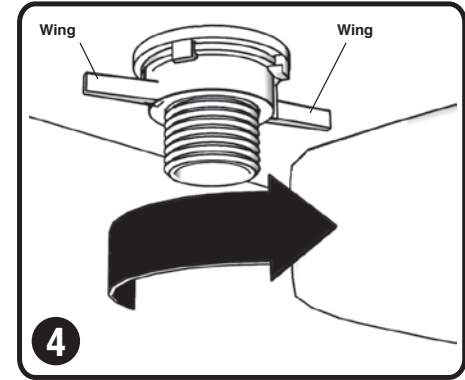
Shut off water, flush toilet to empty tank and remove old toilet fill valve.



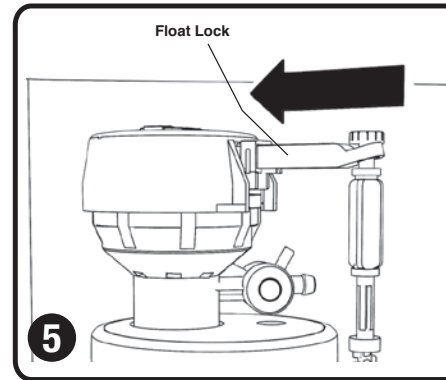
Lay J-tube along back of bottom of tank, with Sliding Elbow in back right-hand corner, as shown. Place Valve in tank to estimate J-tube length needed. Before attaching J-tube, adjust length by pulling J-tube through Sliding Elbow if needed. For small tanks, trim connecting end carefully to fit. Push J-tube onto bottom port of valve.



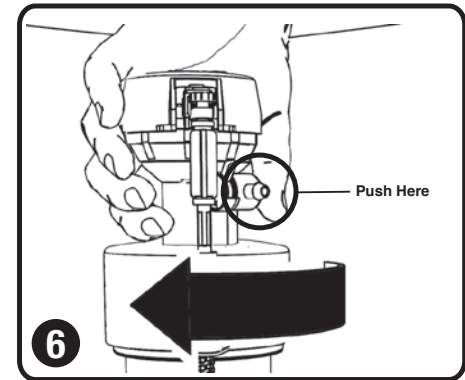
Install Valve with Rubber Washer seated as shown above. Nozzle should point back and right within tank.



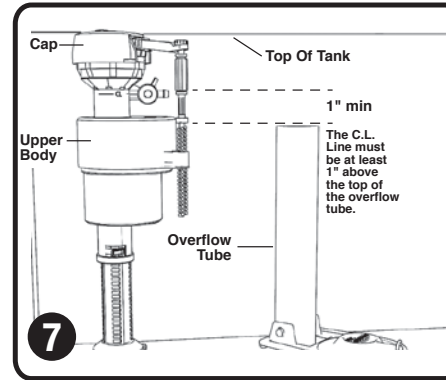
The Smart Nut should only be hand tightened and should make 1-3 audible clicks to signal it is tight. Wings are designed to bend if Smart Nut is overtightened, preventing leaks and cracking.



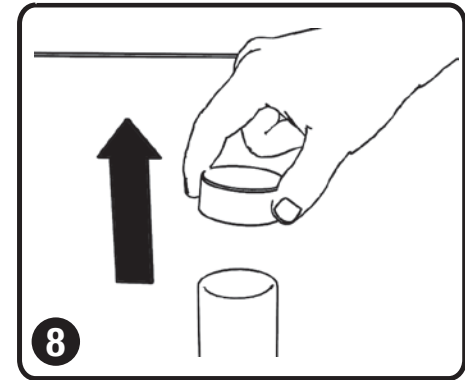
Engage white Float Lock by sliding towards Cap.



To adjust Valve height with unit installed in tank, grasp upper portion, placing thumb on gray side of Mini-Valve and push clockwise 1/4 turn. Slide Upper Body to adjust up or down.

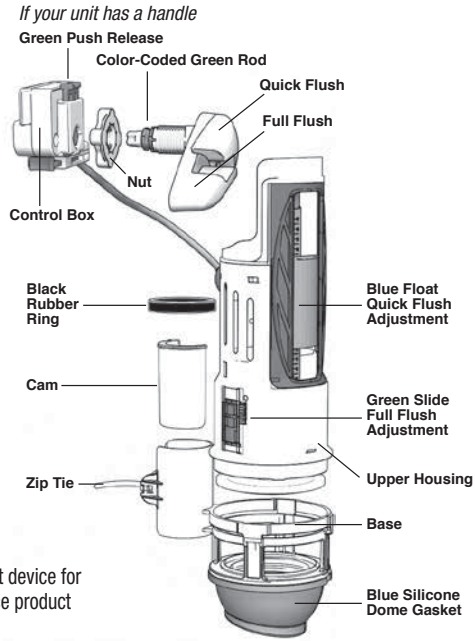
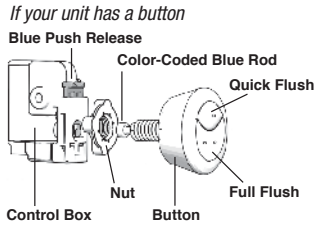


Adjust Valve height so that top of Cap is even with top of tank. This height should allow the final Float adjustment to be achieved with Thumb Screw (described later). Turn Upper Body counterclockwise to lock in Valve height.



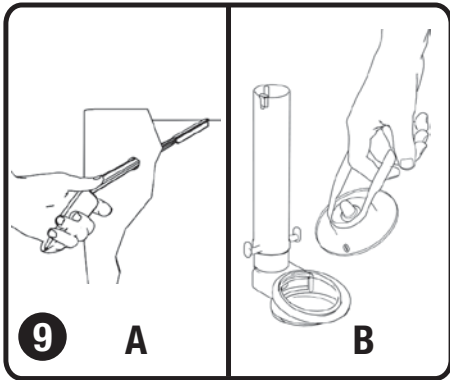
If overflow tube has a cap, remove it and discard before installing Refill Tube. Proceed to installing the dual flush converter.

Installing the Dual Flush Converter*

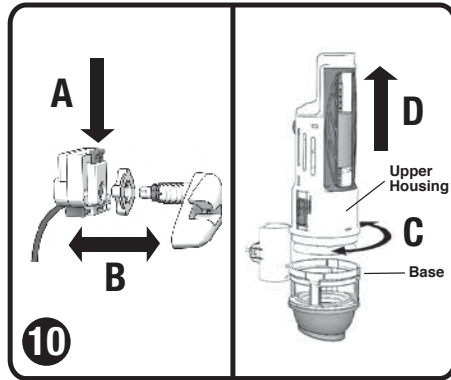


Refer to this illustration to familiarize yourself with terms for parts of the Dual Flush Converter

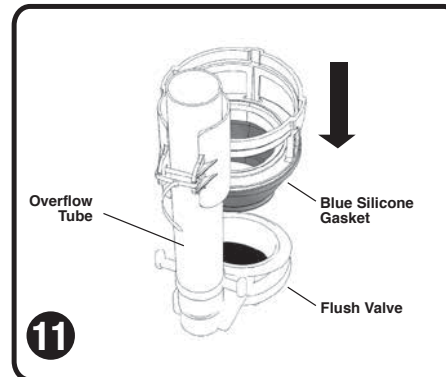
*This device is not intended to be used as a retrofit device for 1.28 gpf water closets. Performance may vary since product was not tested on all models of water closets.



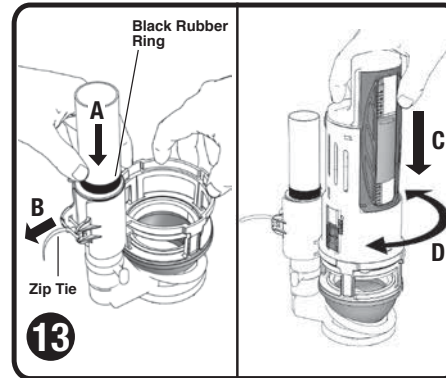
- A. Turn off water (optional). Flush toilet.
B. Disconnect and remove flapper and handle.



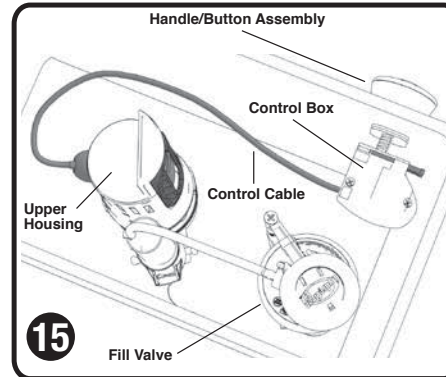
- A. Push in Blue or Green Release.
B. Separate Handle or Button.
C. Twist Upper Housing to unlock.
D. Pull up from Base to separate.



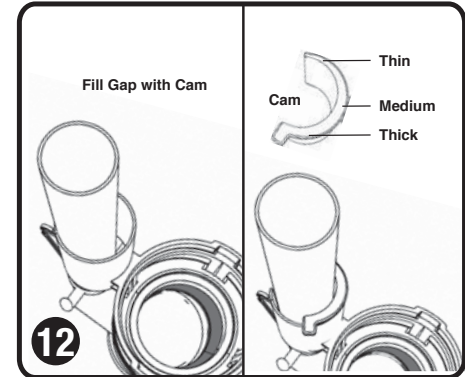
Slide Base down overflow tube, seating Blue Silicone Gasket into flush valve. Unit is designed to install vertically with both angled and straight flush valve openings.



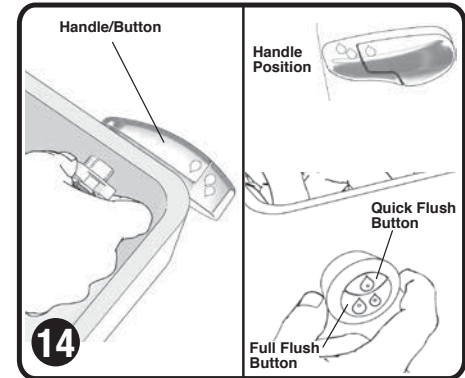
- A. Slide Black Rubber Ring onto overflow tube. Maintain slight downward pressure to Rubber Ring.
B. Then pull Zip Tie tight.
C. Attach Upper Housing to Base.
D. Twist to lock in place.



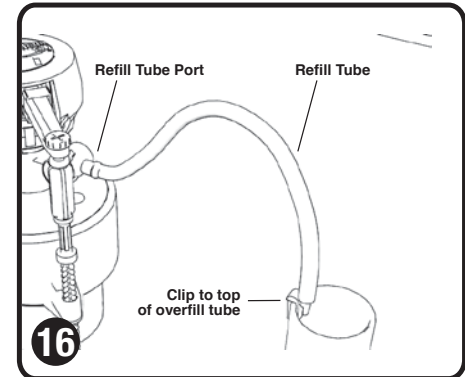
Match the color-coded hole to the corresponding Handle/Button connection pieces, attach white Control Box to Handle/Button. Audible click assures that Clip has secured Control Box to Handle/Button and unit will no longer pull apart without pushing the Green or Blue Push Release. **CONTROL BOX AND CONTROL CABLE MUST NOT TOUCH FILL VALVE OR INTERFERE WITH FILL VALVE'S OPERATION.**



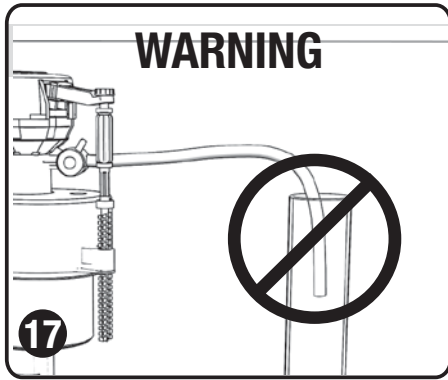
If gap appears around overflow tube, estimate width of space and use with thick, medium or thin section of Cam, as needed to fill gap.



For units with Handle, position and hand tighten Handle in a standard operating position.
For units with Button, hand tighten Button with smaller Quick Flush Button positioned above the Full Flush Button.

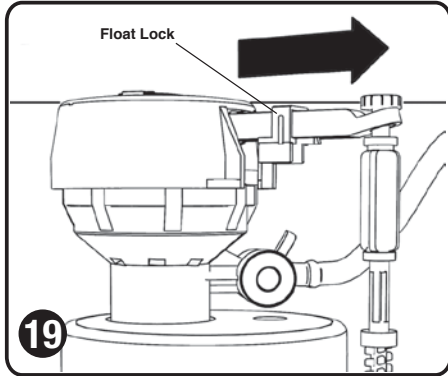


Install Refill Tube of fill valve. Attach Clip to overflow tube. Trim tubing to size to prevent kinking and install tubing onto the Mini-Valve Refill Tube Port.

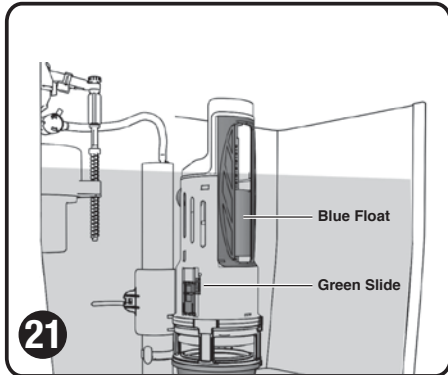


WARNING

NOTE: Refill Tube must be positioned above overflow tube.
DO NOT INSERT REFILL TUBING DOWN OVERFLOW PIPE.
This improper installation violates plumbing code and could result in a leak.

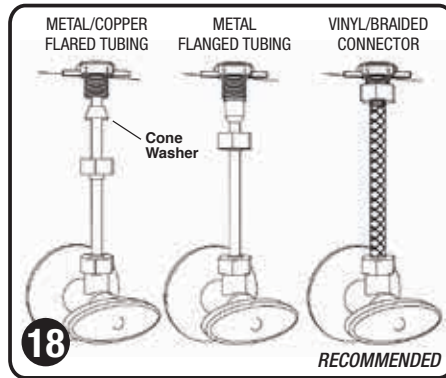


Turn on water and when water is clear, disengage Float Lock to fill tank. This will prevent debris from plugging up Valve.

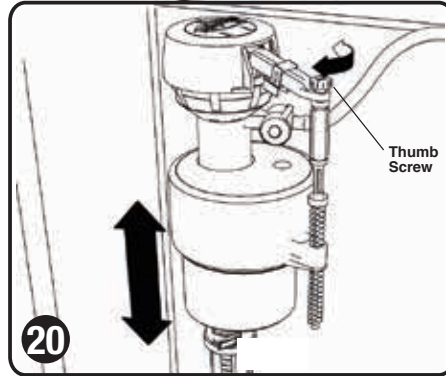


Adjust Blue Float. Top of Float must be at least 1/2" (13 mm) below water level.
In most cases water level can be raised by adjusting the fill valve.

Quick Flush = Blue Float
Up = less water Down = more water
Full Flush = Green Slide
Up = less water Down = more water



DO NOT OVERTIGHTEN. We recommend replacing an old, rigid metal water supply line with a flexible, braided supply line.
DO NOT USE PLUMBER'S PUTTY TO SEAL FITTINGS.

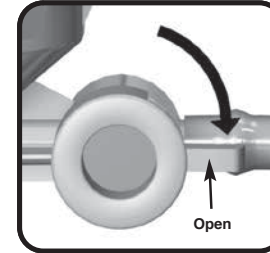


A Thumb Screw is provided to fine-tune adjustments to float. Proper water level should be indicated inside tank or 1/2" to 1" (13 - 25 mm) below overflow tube.

Water-Saving Tips

The following steps illustrate adjustments to the Mini-Valve® and Quick Flush Float to maximize savings.

Begin with the Mini-Valve in the OPEN position.



Flush the Quick Flush button/handle and watch as the bowl refills.

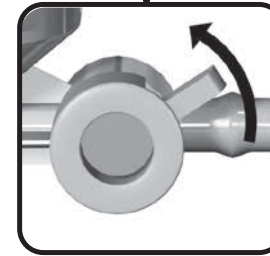
If the water continues to ripple after reaching the pencil mark...



If the water is lower than the pencil mark after the tank fills...



... turn the Mini-Valve counter-clockwise.



... adjust the Quick Flush Blue Float downwards, or open Mini-Valve.



Continue adjusting the Mini-Valve or Blue Float until the water reaches the pencil mark at the same time as the tank finishes filling.



Your Fill Valve and Dual Flush Converter are now calibrated to save you thousands of gallons (litres) of water year after year.

IMPORTANT NOTE

Adjustment is for Quick Flush. Rippling will occur on Full Flush.

TROUBLESHOOTING

The Dual Flush Converter was designed to be quickly installed and easy to use. Most people will be on their way to saving water and money after our quick installation process. However, since not all toilets are exactly the same, you may need a few simple adjustments to use this product. Below are some troubleshooting tips:

My Quick Flush Button/Handle must be held, in order to flush.

Check Button/Handle

Be sure that Quick Flush Button/Handle is fully engaged when pressed. If Button/Handle is pressed in fully (1/2" - 13 mm), and it still needs to be held, proceed to the next step.

Check Blue Float

The Blue Float controls the amount of water used during Quick Flush. Lower it to allow for more water to be used during Quick Flush. Test Quick Flush Button/Handle after this adjustment is made. If Blue Float is all the way down, proceed to next step.

Check Control Cable

The Control Cable could be bent. Disconnect the Button/Handle Assembly from the toilet tank. Straighten Cable by bending in the opposite direction. Reattach Button/Handle to Gearbox and test Quick Flush. If Quick Flush works with wire straight, reinstall Button/Handle Assembly keeping Cable as straight as possible. If Quick Flush Button/Handle still needs to be held, then there is not enough water in the tank.

Please proceed to Water Level Adjustment below.

My toilet bowl doesn't fully empty with Quick Flush.

Check Water Level

There may not be enough water in the tank. Check Water Level Adjustment, the toilet bowl jets may be plugged, or you may have to go back to WATER SAVING TIPS on previous page.

Check Jets

Clean out the toilet bowl jets that are located underneath the rim of the toilet bowl. There are (approximately) 20 jets that can get clogged with lime and sediment. This buildup will affect flush power. Cleaning these jets out will improve toilet performance and efficiency. A wire coat hanger can be bent at a 90 degree angle to poke into each of the jets. There is typically 1 main jet located in the bowl (normally about the size of a nickel) that should be checked as well.



Check Bowl Water Level

Go to WATER SAVING TIPS on previous page.

My tank is refilling and toilet was not flushed

Check Blue Dome Gasket:

Blue Dome Gasket was not properly seated against the flush valve opening during installation process. Apply Float Lock on Fill Valve to shut off water and press Full Flush Button to empty toilet tank. Disconnect Control Box and remove Housing, Base and Cam. Cut Zip Tie (replace with extra Zip Tie). Reinstall by using steps 10-13 of instructions. Disengage Float Lock to allow tank to refill. Mark the water level inside the tank with a pencil and re-apply Float Lock. Wait fifteen minutes. Check pencil mark in tank. If water level is still up to the pencil mark, then Blue Dome Gasket is now seated properly. If water level is below, check Blue Dome gasket.

Water Level Adjustment

1. Raise the water level in the tank by pushing down on the Fill Valve Float.
2. Press the Quick Flush button.
3. If the Quick Flush works with higher water level, then adjust the Fill Valve to allow more water into the tank.

For more questions and water saving tips go to www.nextbydanco.com or call 800-523-5135 Monday-Friday 9 a.m. to 5 p.m. CST

Limited Warranty

This *Next by Danco* product is warranted to be free from defective materials and workmanship for the period of one (1) year after initial installation unless otherwise specified in writing. Defective units returned to *Next by Danco* will be replaced without charge. This warranty applies only to the original purchase and installation of *Next by Danco* products.

Subject to the "Exclusions" set forth below, *Next by Danco* promises to the consumer to repair, or at the option of *Next by Danco* to replace any part of this plumbing product which proves to be defective in workmanship or materials under normal use from the date of purchase. All costs of removal, transportation and reinstallation to obtain warranty service shall be paid by the consumer. During this Warranty, *Next by Danco* will provide subject to the "Exclusions" section set forth below, all replacement parts free of charge, necessary to correct such defects.

EXCLUSIONS: THIS WARRANTY SHALL BE VOID IF THE PRODUCT HAS BEEN MOVED FROM ITS INITIAL PLACE OF INSTALLATION; IF IT IS HAS BEEN SUBJECTED TO FAULTY MAINTENANCE, ABUSE, MISUSE, ACCIDENT, OR OTHER DAMAGES; IF IT WAS NOT INSTALLED IN ACCORDANCE WITH *NEXT BY DANCO'S* INSTRUCTIONS; OR IF IT HAS BEEN MODIFIED IN A MANNER INCONSISTENT WITH THE PRODUCT AS SHIPPED BY *NEXT BY DANCO*. *NEXT BY DANCO* SHALL NOT BE RESPONSIBLE OR LIABLE FOR ANY DAMAGES CAUSED BY PRODUCTS THAT WERE NOT MANUFACTURED *NEXT BY DANCO* OR DAMAGES CAUSED BY IMPROPER INSTALLATION.

NEXT BY DANCO'S OPTION TO REPAIR, EXCHANGE, OR PROVIDE A REFUND FOR THE PRODUCT UNDER THIS WARRANTY DOES NOT COVER ANY LABOR OR OTHER COSTS OF REMOVAL OR INSTALLATION. *NEXT BY DANCO* SHALL NOT BE RESPONSIBLE FOR AND DISCLAIMS ANY LIABILITY FOR SUCH COSTS OR FOR ANY OTHER INCIDENTAL OR CONSEQUENTIAL DAMAGES, INCLUDING WITHOUT LIMITATION COSTS OF INSTALLATION, WATER DAMAGE, PERSONAL INJURY, ATTRIBUTABLE TO A PRODUCT DEFECT OR TO THE REPAIR, EXCHANGE, OR REFUND OF A DEFECTIVE PRODUCT, ALL OF WHICH ARE EXPRESSLY EXCLUDED FROM THIS WARRANTY. IMPLIED WARRANTIES, INCLUDING THAT OF MERCHANTABILITY OR FITNESS FOR PURPOSE INTENDED ARE EXPRESSLY LIMITED TO THE DURATION OF THIS WARRANTY. (SOME STATES OR PROVINCES DO NOT ALLOW THE EXCLUSION OR LIMITATION OF IMPLIED WARRANTIES, SO THIS EXCLUSION OR LIMITATION MAY NOT APPLY.)

This warranty gives you specific legal rights. You may have other statutory rights that vary from state to state or from province to province, in which case this warranty does not affect such statutory rights.

OPTIONAL/IF APPLICABLE:

This warranty does not apply to local building code compliance. Since local code requirements vary greatly throughout the country, Distributors, Authorized Service Representatives, Dealers, Installation Contractors, and users of plumbing products should determine whether there are any code restrictions applicable in any way to the product to insure local code compliance before installation. *Next by Danco* makes no representation or warranty regarding, and shall not be responsible for, any code compliance.

 **Next™** by Danco™

2727 Chemsearch Boulevard

Irving, Texas 75062

HYR451/HYR460

Ph. (800) 523-5135

www.nextbydanco.com

©2015 Danco, Inc. All Rights Reserved

HYR451/HYR460 E/S 07/2015

Gracias por la compra de este kit de conversión de reparación total
Este producto ayuda al medio ambiente y a tu billetera ahorrando miles de galones de agua cada año.

Cómo instalar la válvula de llenado rápido para ahorro de agua

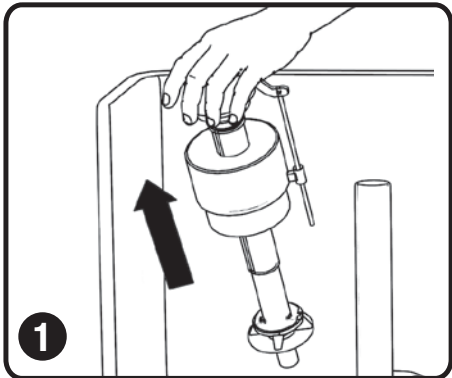
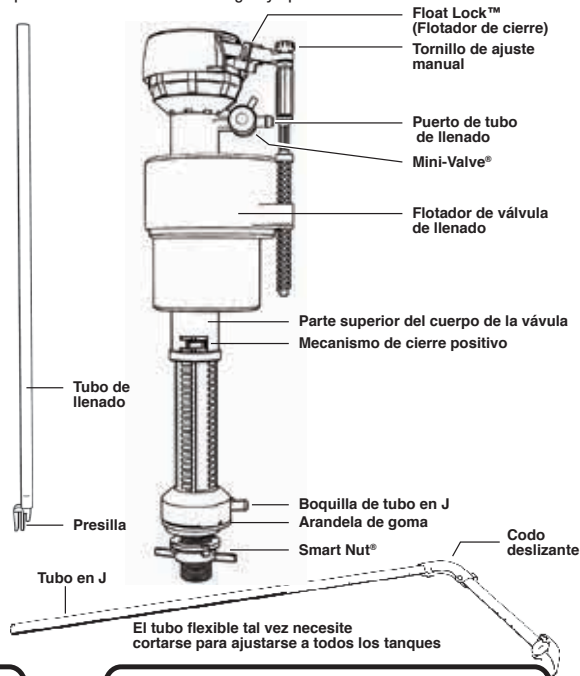
Estas instrucciones proporcionan las recomendaciones del fabricante para instalar juntos la válvula de llenado y el convertidor de descarga dual para lograr un ahorro máximo de agua. Estas instrucciones están diseñadas para funcionar con la mayoría de los inodoros. Puede que tu inodoro necesite ajuste adicional para maximizar el ahorro de agua y optimizar el rendimiento.

Consulta la ilustración para que te familiarices con los términos de las piezas de la válvula de llenado.

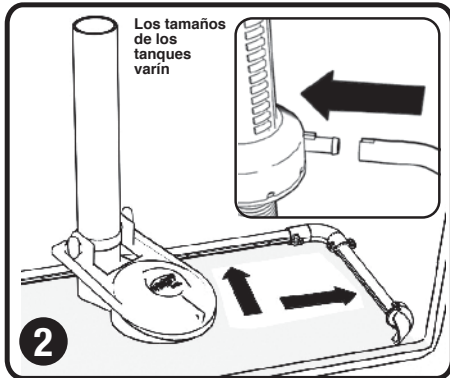
ANTES DE EMPEZAR



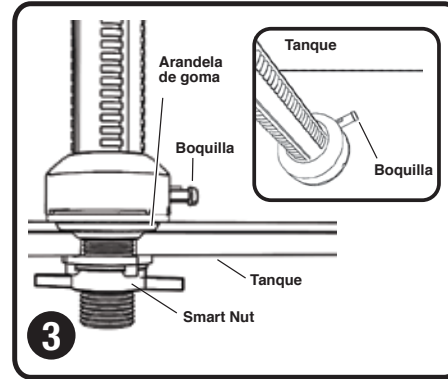
Marca este nivel antes de cortar el suministro de agua o descargar el inodoro. A esta marca nos referiremos en la sección de consejos y trucos para ahorrar agua.



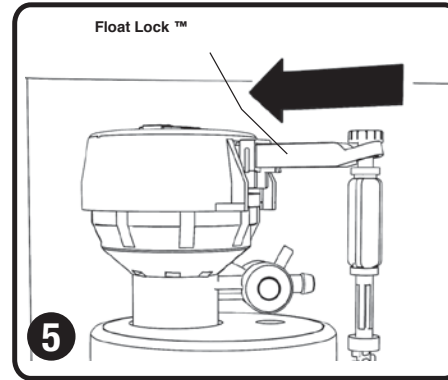
Cierra el suministro de agua, descarga el agua del inodoro para vaciar el tanque y retira la válvula de llenado vieja.



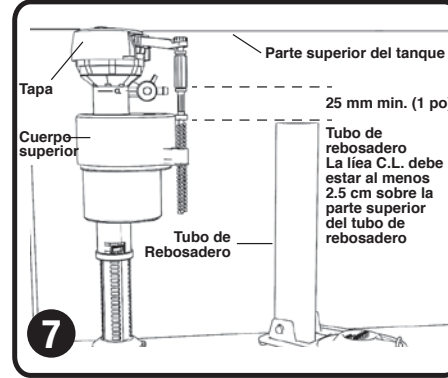
Coloca el tubo en J en la parte posterior del inferior del tanque, con el codo deslizando en la esquina trasera derecha, como se muestra. Coloca la válvula en el tanque para calcular la longitud necesaria del tubo en J. Antes de fijar el tubo en J, ajusta la longitud halando el tubo en J a través del codo deslizando si es necesario. Para tanques pequeños, recorta con cuidado el extremo de la conexión para que ajuste. Empuja el tubo en J sobre el puerto inferior de la válvula.



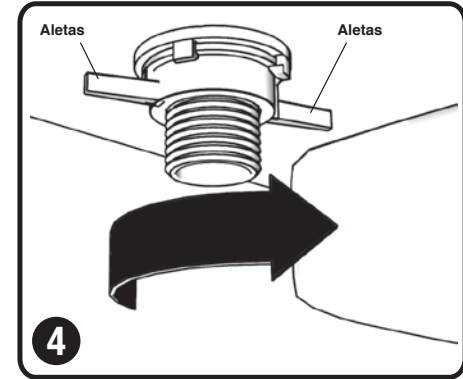
Instala la válvula con la arandela de goma asentada como se muestra. La boquilla debe apuntar hacia atrás y hacia la derecha dentro del tanque.



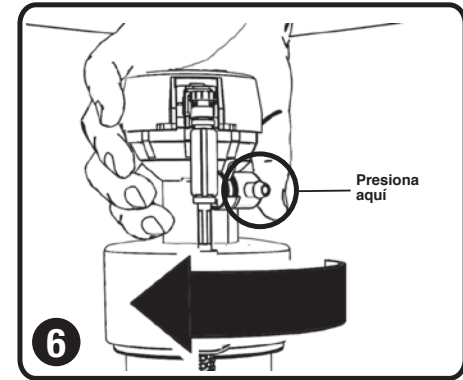
Engancha el flotador de cierre blanco deslizando hacia la tapa.



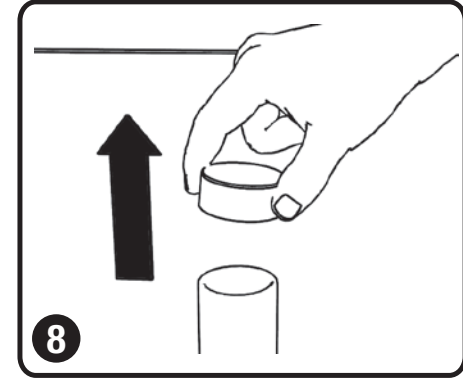
Ajusta la altura de la válvula de forma tal que la parte superior de la tapa esté nivelada con la parte superior del tanque. Esta altura debe permitir que se logre el ajuste de flotación final con el tornillo de ajuste manual (se describe después). Gira el cuerpo superior hacia la izquierda para asegurar la altura de la válvula.



La tuerca inteligente debe apretarse a mano solamente y deben oírse 1-3 sonidos de clic para indicar que está apretada. Las aletas están diseñadas para doblarse si la tuerca inteligente se aprieta demasiado, evitando las filtraciones y las grietas.



Para ajustar la altura de la válvula con la unidad instalada en el tanque, agarra la porción superior, colocando el pulgar en el lado gris de la mini-válvula y empujando hacia la derecha 1/4 de vuelta. Desliza el cuerpo superior para ajustar hacia arriba o hacia abajo.

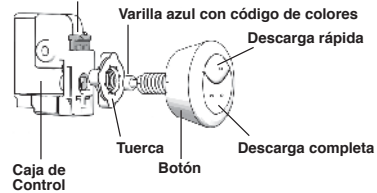


Si el tubo de rebosadero tiene tapa, quítala y deséchala antes de instalar el tubo de llenado. Procede a la instalación del convertidor de descarga dual.

Cómo instalar el convertidor de descarga dual*

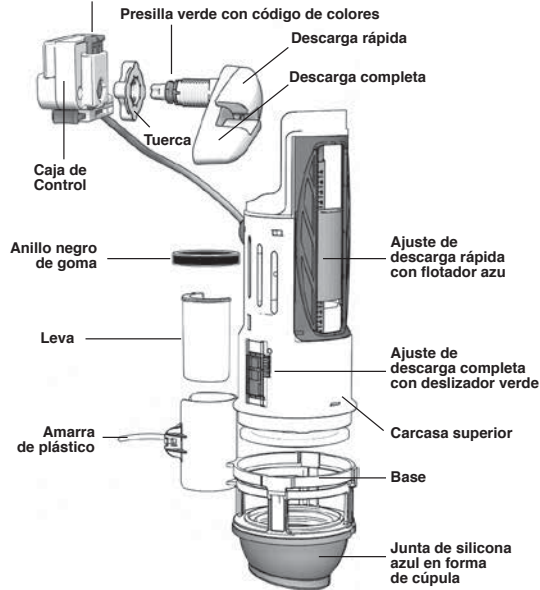
Si tu unidad tiene un botón

Botón azul de liberación



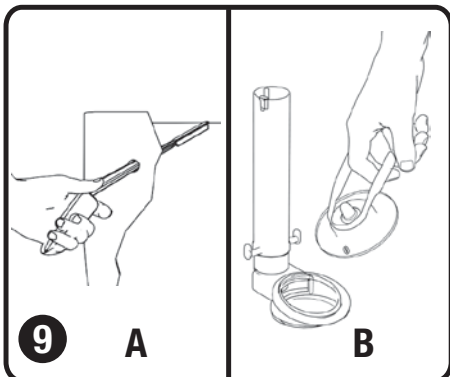
Si tu unidad tiene una manija

Botón verde de liberación

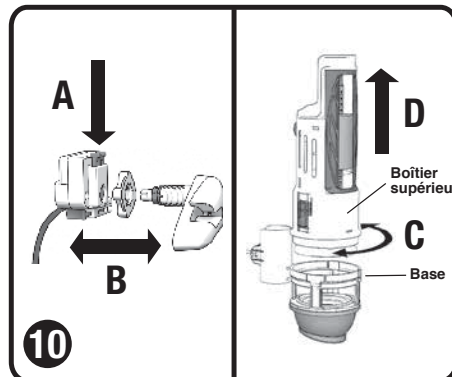


Consulta esta ilustración para que te familiarices con los términos de las piezas del convertidor de descarga dual

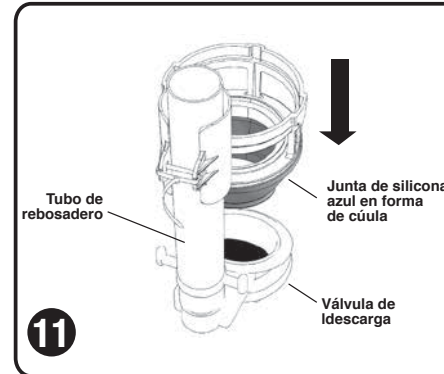
*Este dispositivo no está diseñado para ser usado como un adaptador para inodoros de 1.28 gpd. El rendimiento puede variar puesto que el producto no se probó en todos los modelos de inodoros.



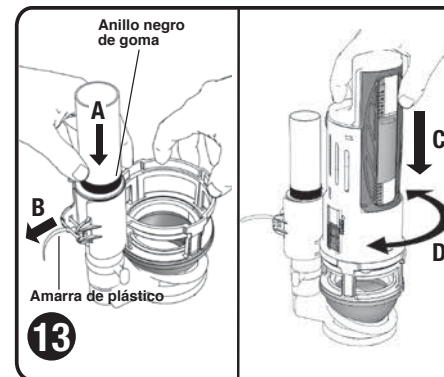
A. Cierra el suministro de agua (opcional). Descarga el inodoro.
B. Desconecta y quita el tapón y la manija.



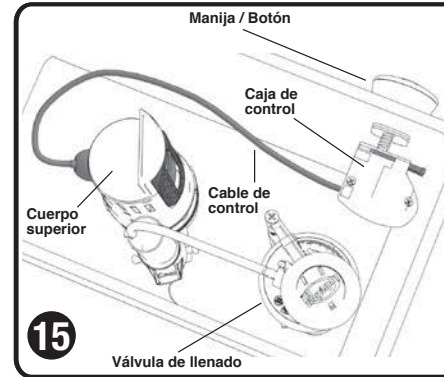
A. Presiona el botón azul o verde de liberación.
B. Separa el botón o la manija.
C. Gira la carcasa superior para desmontarla.
D. Hala desde la base para separar.



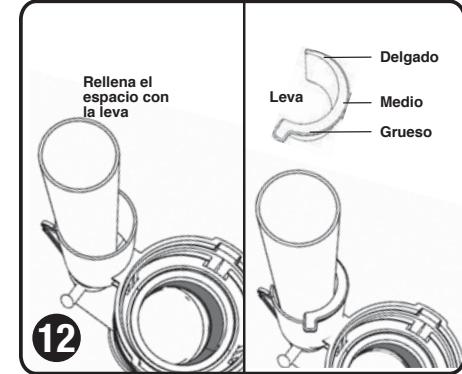
Desliza la base hacia abajo por el tubo de rebosadero, asentando la junta de silicona azul en la válvula de descarga. La unidad está diseñada para instalarse verticalmente con aperturas de válvula de descarga angular y recta.



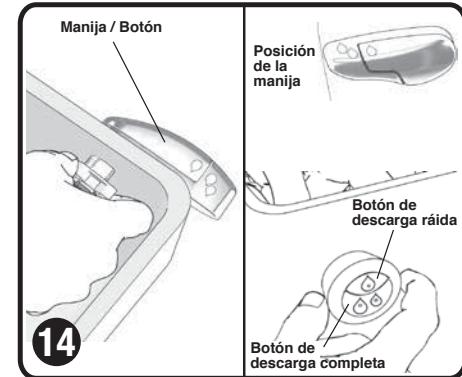
A. Desliza el anillo negro de goma en el tubo de rebosadero. Mantén una presión ligera hacia abajo en el anillo de goma.
B. Hala firmemente la amarra de plástico.
C. Fija la carcasa superior a la base.
D. Gírala para fijarla en su sitio.



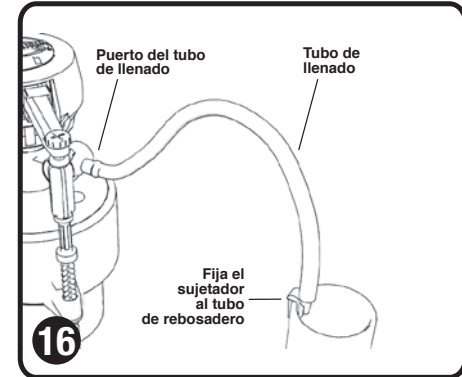
Combina el orificio con código de color a las piezas de conexión correspondientes de la manija/botón, instala la caja de control blanca a la manija/botón. El sonido de un clic que se escucha asegura que el sujetador ha asegurado la caja de control a la manija/botón, y la unidad no se separará sin presionar el botón de liberación azul o verde. **LA CAJA DE CONTROL Y EL CABLE DE CONTROL NO DEBEN TOCAR LA VÁLVULA DE LLENADO O INTERFERIR CON EL FUNCIONAMIENTO DE LA VÁLVULA DE LLENADO.**



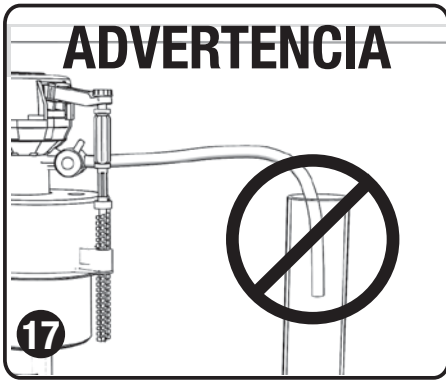
Si aparece un espacio alrededor del tubo de rebosadero, calcula el ancho del espacio y usa la sección gruesa, mediana o delgada de leva según sea necesario para llenar el espacio.



Para las unidades con manija, coloca y aprieta con la mano la manija en una posición de operación normal. Para las unidades con botón, aprieta el botón con la mano con el botón de descarga rápida más pequeño colocado encima del botón de descarga completa.

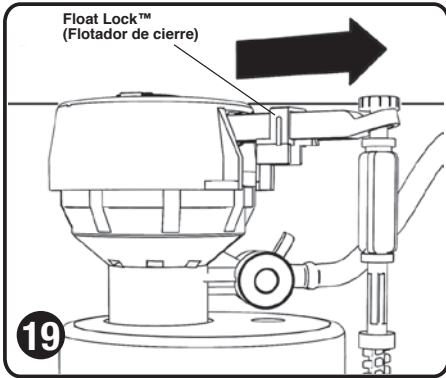


Instala el tubo de relleno de la válvula de llenado. Fija el sujetador al tubo de rebosadero. Recorta la tubería a la medida para evitar que se tuerza e instala en el puerto del tubo de relleno de la mini-válvula.



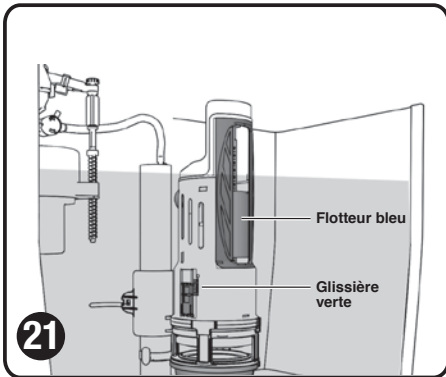
17

NOTA: El tubo de llenado debe estar posicionado sobre el tubo de rebosadero. **NO INSERTES EL TUBO DE LLENADO EN EL TUBO DE REBOSADERO.** Esta instalación inapropiada viola el código de plomería y puede ocasionar fugas.



19

Abre el suministro de agua y cuando el agua esté clara, desengancha el flotador de cierre para llenar el tanque. Esto evitará que los residuos obstruyan la válvula.



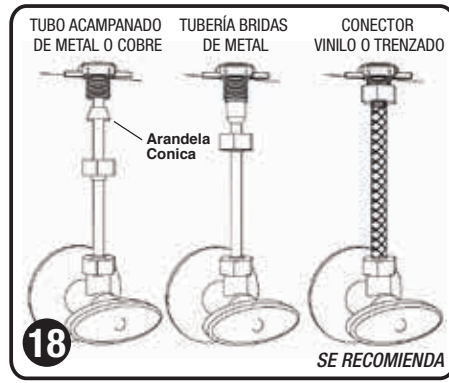
21

Ajusta el flotador azul. La parte superior del flotador debe estar al menos 1.3 cm por debajo del nivel del agua.

En la mayoría de los casos, el nivel del agua puede elevarse ajustando la válvula de llenado.

Descarga rápida = Flotador azul
(Hacia arriba = menos agua. Hacia abajo = más agua)

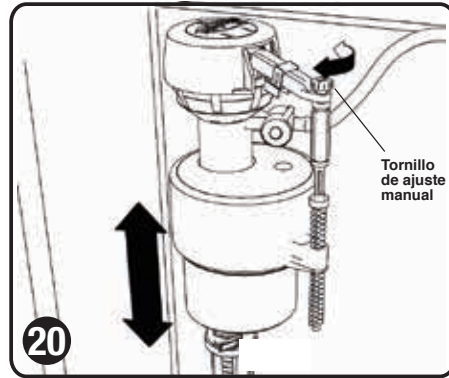
Descarga completa = Deslizador verde
(Hacia arriba = menos agua. Hacia abajo = más agua)



18

SE RECOMIENDA

NO APRIETES DEMASIADO. Recomendamos reemplazar la línea de suministro de agua vieja y rígida de metal por una trenzada y flexible. **NO USES MASILLA DE PLOMERO PARA SELLAR LOS ACOPLAMIENTOS.**



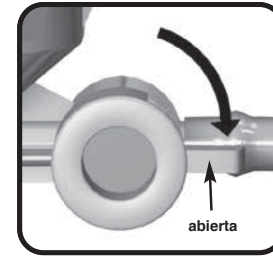
20

Se incluye un tornillos de cierre manual para hacerlos ajustes finales al flotador. El nivel de agua adecuado debe indicarse dentro del tanque o de 1.3 cm a 2.5 cm por debajo del tubo de rebosadero.

Consejos para ahorrar agua

Los siguientes pasos ilustran los ajustes a la Mini-Valve® al flotador de descarga rápida para maximizar los ahorros.

Comienza con la mini-válvula en la posición abierta.



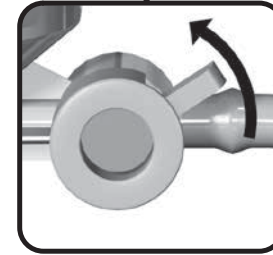
Descarga la manija/botó de descarga rápida y mira mientras la taza se vuelve a llenar.

Si el agua continuó haciendo ondas después de alcanzar la marca del láiz...



Si el agua está or debajo del nivel de la marca del láiz después de que el tanque se llena...

...ira la mini-válvula hacia la izquierda.



...rajusta hacia abajo el flotador azul de descarga rápida, abre la mini-válvula.

Continú ajustando la mini-válvula o el flotador azul hasta que el agua alcance la marca del láiz al mismo tiempo que termina de llenarse el tanque.



Tu válvula de llenado y convertidor de descarga dual ya está calibrados para ahorrarte miles de galones (litros) de agua cada añ.

NOTA IMPORTANTE

El ajuste es para la descarga rápida. El agua hará ondas con el modo de descarga completa.

SOLUCIÓN DE PROBLEMAS

El convertidor de descarga dual fue diseñado para instalarse rápidamente y usarse de forma sencilla. Muchas personas comenzarán a ahorrar agua y dinero después de terminar el proceso de instalación rápida. Sin embargo, debido a que no todos los inodoros son exactamente iguales, necesitarás algunos ajustes sencillos para usar este producto. A continuación se enumeran algunos consejos para la solución de problemas:

Debo sostener la manija/botón de descarga rápida para descargar.

Revisa la manija/botón:

Asegúrate de que la manija/botón de descarga rápida esté completamente enganchada al presionarla. Si la manija/botón está presionada completamente (1.3 cm) y todavía necesitas sostenerla, sigue al siguiente paso.

Revisa el flotador azul:

El flotador azul controla la cantidad de agua usada durante la descarga rápida. Bájalo para permitir el uso de más agua durante la descarga rápida. Prueba la manija/botón de descarga rápida después de hacer el ajuste. Si el flotador azul está completamente hacia abajo, continúa al paso siguiente.

Revisa el cable de control:

El cable de control podría estar doblado. Desconecta el ensamblaje de la manija/botón del tanque del inodoro. Estira el cable doblándolo hacia la dirección opuesta. Reinstala la manija/botón a la caja de cambios y prueba la descarga rápida. Si la descarga rápida funciona con el cable estirado, reinstala el ensamblaje de la manija/botón manteniendo el cable tan estirado como sea posible. Si todavía necesitas sostener la manija/botón de descarga rápida, entonces no hay suficiente agua en el tanque.

Sigue hacia el ajuste de nivel de agua a continuación.

Mi taza de inodoro no se vacía completamente con la descarga rápida.

Revisa el nivel del agua:

Puede que no haya suficiente agua en el tanque. Verifica el ajuste de nivel de agua, los surtidores de la taza del inodoro pueden estar obstruidos, o puede que necesites regresar a los CONSEJOS PARA AHORRAR AGUA en la página anterior.

Revisa los surtidores:

Limpia los surtidores de la taza del inodoro que están ubicados debajo del borde de la taza de inodoro. Hay (aproximadamente) 20 surtidores que pueden estar obstruidos con cal y sedimento. Esta acumulación afectará la capacidad de descarga. La limpieza de estos surtidores mejorará el rendimiento y la eficiencia del inodoro. Se puede doblar un gancho de alambre de colgar ropa en un ángulo de 90 grados e introducirlo en cada uno de los surtidores. Típicamente hay un surtidor principal en la taza (usualmente del tamaño de una moneda de 5 centavos) que debe revisarse también.



Revisa el nivel de agua de la taza:

Consulta los CONSEJOS PARA AHORRAR AGUA en la página anterior.

Mi tanque se rellena y el inodoro no descargó

Revisa la Junta Azul con Forma de Cúpula:

La junta azul con forma de cúpula no se asentó debidamente contra la apertura de la válvula de descarga durante el proceso de instalación. Presiona el flotador de cierre sobre la válvula de llenado para cerrar el suministro de agua y presiona el botón de descarga completa para vaciar el tanque del inodoro. Desconecta la caja de control y quita la carcasa, la base y la leva. Corta la amarra de plástico (reemplaza amarra de plástico adicional). Reinstala siguiendo los pasos 10-13 de las instrucciones.

Desengancha el flotador de cierre para permitir que el tanque se llene. Marca el nivel del agua dentro del tanque con un lápiz y vuelve a presionar el flotador de cierre. Espera quince minutos. Revisa la marca de lápiz en el tanque. Si el nivel del agua está en la marca de lápiz, entonces la junta azul con forma de cúpula está bien asentada. Si el nivel de agua está por debajo, revisa la junta azul con forma de cúpula

Ajuste del nivel de agua

1. Eleva el nivel de agua en el tanque presionando hacia abajo el flotador de la válvula de llenado.
2. Presiona el botón de descarga rápida.
3. Si la descarga rápida funciona con un nivel más alto de agua, ajusta la válvula de llenado para permitir que entre más agua en el tanque

Para más preguntas y consejos sobre cómo ahorrar agua, visita www.nextbydanco.com o llama al 800-523-5135 de lunes a viernes de 9 a.m. a 5 p.m., hora estándar del centro

Garantía Limitada de por Vida

Este producto *Next by Danco* está garantizado contra materiales defectuosos o problemas de fabricación por el período establecido en el paquete. Las unidades defectuosas devueltas a *Next by Danco* serán reemplazadas sin costo alguno. Esta garantía sólo cubre al comprador original y a la instalación de productos *Next by Danco*.

Sujeto a las "Exclusiones" enumeradas más abajo, *Next by Danco* promete al cliente reparar o, a elección de *Next by Danco*, reemplazar cualquier parte de este producto de plomería que presente defectos materiales o de fabricación bajo uso normal después de la fecha de compra. Todos los costos de retiro, traslado y reinstalación para obtener el servicio de garantía serán pagados por el cliente. Durante el tiempo de vigencia de esta garantía, *Next by Danco* proporcionará, gratis y sujeto a las "Exclusiones" enumeradas en esta sección, todas las piezas de repuesto necesarias para corregir los defectos.

EXCLUSIONES: ESTA GARANTÍA QUEDARÁ ANULADA SI EL PRODUCTO HA SIDO MOVIDO DE SU LUGAR INICIAL DE INSTALACIÓN; SI HA SIDO SUJETO A UN MANTENIMIENTO INCORRECTO, ABUSO, MAL USO, ACCIDENTE U OTROS DAÑOS; SI NO SE INSTALÓ CONFORME A LAS INSTRUCCIONES DE NEXT BY DANCO; O SI SE HA MODIFICADO DE CUALQUIER MANERA INCONSISTENTE CON EL PRODUCTO COMO FUE ENVIADO POR NEXT BY DANCO.

NEXT BY DANCO NO SERÁ RESPONSABLE DE FORMA ALGUNA POR CUALQUIER DAÑO CAUSADO POR PRODUCTOS QUE NO HAYAN SIDO FABRICADOS POR NEXT BY DANCO O DAÑOS CAUSADOS POR UNA INSTALACIÓN INADECUADA.

LA OPCIÓN DE **NEXT BY DANCO** DE REPARAR, CAMBIAR O SUMINISTRAR UN REEMBOLSO POR EL PRODUCTO BAJO ESTA GARANTÍA NO CUBRE CUALQUIER COSTO POR MANO DE OBRA U OTROS POR EL RETIRO O INSTALACIÓN. **NEXT BY DANCO** NO SERÁ RESPONSABLE Y SE EXIME DE CUALQUIER RESPONSABILIDAD POR TALES COSTOS O POR OTROS DAÑOS DIRECTOS O INDIRECTOS, INCLUYENDO, SIN LIMITACIONES, COSTOS DE INSTALACIÓN, DAÑOS CAUSADOS POR AGUA, LESIONES PERSONALES, ATRIBUIBLES A UN DEFECTO DEL PRODUCTO O A LA REPARACIÓN, CAMBIO, O REEMBOLSO DE UN PRODUCTO DEFECTUOSO, TODOS LOS CUALES SE EXCLUYEN EXPRESAMENTE EN ESTA GARANTÍA. TODAS LAS GARANTÍAS IMPLÍCITAS INCLUIDAS LAS GARANTÍAS DE COMERCIABILIDAD E IDONEIDAD PARA UN FIN ESPECÍFICO QUEDAN LIMITADAS AL PERÍODO DE LA GARANTÍA LIMITADA. (ALGUNOS ESTADOS O PROVINCIAS NO PERMITEN LA EXCLUSIÓN O LIMITACIÓN DE GARANTÍAS IMPLÍCITAS, POR LO QUE LA LIMITACIÓN O EXCLUSIÓN PODRÍA NO APLICARSE A SU CASO).

Esta garantía le otorga al comprador derechos legales específicos. Usted puede tener otros derechos legales que varían según el estado o provincia. En ese caso, esta garantía no afecta esos derechos.

OPCIONAL/SI CORRESPONDE

Esta garantía no aplica para el cumplimiento de los códigos locales de construcción. Debido a que los requerimientos de códigos varían significativamente a través de todo el país, los distribuidores, los representantes de servicios autorizados, los comerciantes, los contratistas de instalación y usuarios de productos de plomería deben determinar si existen restricciones de código aplicables de alguna forma al producto, para garantizar el cumplimiento de los códigos locales antes de la instalación. *Next by Danco* no hace ninguna representación ni garantía, ni se hace responsable por el cumplimiento de ningún código.

 **Next™** by Danco™

2727 Chemsearch Boulevard
Irving, Texas 75062
HYR451/HYR460
Ph. (800) 523-5135
www.nextbydanco.com

©2015 Danco, Inc. All Rights Reserved