

IN SEARCH OF INCREDIBLE

Quick Start Guide

Guide de démarrage rapide

Schnellstartanleitung

Guida rapida

Beknopte handleiding

Guía de inicio rápido

Are you using this device for Digital Signage? If so, go to google.com/work/chrome/signage/chromebit for more information.

F: Vous utilisez ce dispositif pour la signalisation numérique? Rendez-vous sur google.com/work/chrome/signage/chromebit pour plus d'informations.

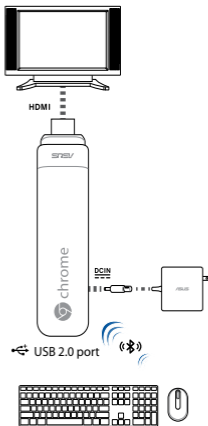
G: Verwenden Sie dieses Gerät zur Digitalen Beschilderung? Falls ja, besuchen Sie google.com/work/chrome/signage/chromebit für weitere Informationen.

I: State usando questo dispositivo per segnaletica digitale? In caso affermativo andate su google.com/work/chrome/signage/chromebit per maggiori informazioni.

DU: Gebruikt u dit apparaat voor digitale weergave? Indien ja, ga dan naar google.com/work/chrome/signage/chromebit voor meer informatie.

S: ¿Está utilizando este dispositivo para señalización digital? Si es así, vaya a google.com/work/chrome/signage/chromebit para obtener más información.

Getting started/Mise en route/Erste Schritte/Per iniziare/Aan de slag/Procedimientos iniciales



NOTE:

- For best performance, operate at 1°C (33.8°F) – 35°C (95°F).
- Any peripheral over 500 mA current draw should be connected via a powered USB hub, and not directly to the USB port.
- Ensure that your Chromebit does not block any of the air vents on your monitor display.
- Place your Chromebit or powered USB hub near the side of your monitor to ensure that wireless signals are not obstructed.
- Illustrations for reference only.
- USB hub, keyboard and mouse are not included.
- Visit our multi-language web site at <http://support.asus.com>

F:

REMARQUE :

- Pour une meilleure performance, utilisez à une température de 1°C – 35°C.
- Tous les périphériques de plus de 500 mA de consommation de courant doivent être connectés via un hub USB alimenté, et ne pas être directement connectés au port USB.
- Assurez-vous que Chromebit ne bloque pas les fentes d'aération sur l'écran du moniteur.
- Placez Chromebit ou le hub USB alimenté auprès de votre écran pour vous assurer que les signaux sans fil ne soient pas obstrués.
- Les illustrations ne sont fournies qu'à titre indicatif.
- le hub USB, le clavier et la souris ne sont pas inclus.
- Visitez notre site multilingue d'assistance en ligne sur <http://support.asus.com>

G:

HINWEIS:

- Betreiben Sie das Gerät für eine optimale Leistung bei 1°C-35°C.
- Alle Peripheriegeräte mit einer Stromaufnahme über 500 mA sollten über ein USB-Hub mit eigener Stromversorgung und nicht direkt mit dem USB-Anschluss verbunden werden.
- Achten Sie darauf, dass Ihr Chromebit nicht die Lüftungsschlitze an Ihrem Monitor blockiert.
- Platzieren Sie Ihr Chromebit oder USB-Hub mit eigener Stromversorgung an der Seite des Monitors, um zu gewährleisten, dass die Funksignale nicht behindert werden.
- Abbildungen werden nur zu Ihrer Referenz bereitgestellt.
- USB-Hub, Tastatur und Maus gehören nicht zum Inhalt.
- Besuchen Sie unsere mehrsprachige Webseite unter <http://support.asus.com>.

I:

NOTA:

- Per le migliori prestazioni utilizzate il dispositivo ad una temperatura compresa tra 1°C e 35°C.
- Una qualsiasi periferica con assorbimento di corrente superiore a 500 mA deve essere collegata tramite un hub USB alimentato e non direttamente alla porta USB.

- Assicuratevi che il vostro Chromebit non blocchi alcuna delle prese d'aria del vostro display.
- Posizionate il vostro Chromebit, o hub USB alimentato, sul lato del vostro monitor per assicurarvi di non creare alcuna interferenza sul segnale wireless.
- Le immagini hanno scopo puramente illustrativo.
- Hub USB, tastiera e mouse non sono inclusi.
- Visitate il nostro sito multi-lingua all'indirizzo: <http://support.asus.com>

DU:

OPMERKING:

- Gebruiken bij 1°C - 35°C voor de beste prestaties.
- Elk randapparaat met een stroomopname van meer dan 500 mA moet worden aangesloten via een USB-hub op stroom en niet direct op de USB-poort.
- Controleer of uw Chromebit geen ventilatieopeningen van uw monitorscherm blokkeert.
- Plaats uw Chromebit of van stroom voorziene USB-hub naast de monitor om zeker te zijn dat de draadloze signalen niet worden gehinderd.
- De afbeeldingen zijn uitsluitend bedoeld als referentie.
- USB-hub, toetsenbord en muis zijn niet inbegrepen.
- Bezoek onze meertalige website op <http://support.asus.com>

S:

NOTA:

- Para obtener el mejor rendimiento, utilice el producto a una temperatura de entre 1 °C y 35 °C.
- Cualquier periférico que consuma más de 500 mA se debe conectar a través de un concentrador USB alimentado y no directamente al puerto USB.
- Asegúrese de que su Chromebit no bloquea ninguna de las aberturas de ventilación de la pantalla del monitor.
- Coloque su Chromebit o el concentrador USB alimentado cerca del lateral del monitor para garantizar que las señales inalámbricas no se obstruyen.
- Las ilustraciones son solamente para referencia.
- El ratón, el teclado y el concentrador USB no se incluyen.
- Visite nuestro sitio Web (en varios idiomas) en <http://support.asus.com>.

Connecting Chromebit

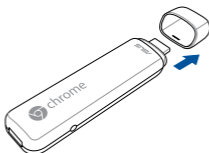
F: Connecter Chromebit

G: Chromebit anschließen

I: Collegamento del Chromebit

DU: Chromebit aansluiten

S: Conectar su Chromebit



1. Remove the cap.

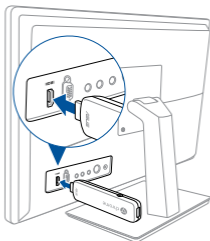
F: Retirez l'embout.

G: Entfernen Sie die Kappe.

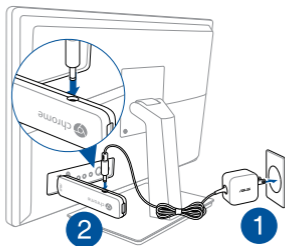
I: Rimuovete il cappuccio.

DU: Verwijder de kap.

S: Retire la tapa.



2. Plug your Chromebit into an HDMI port.
- F: Connectez Chromebit à un port HDMI.
- G: Stecken Sie Ihr Chromebit in einen HDMI-Anschluss.
- I: Inserite il Chromebit in una porta HDMI.
- DU: Stop uw Chromebit in een HDMI-poort.
- S: Enchufe su Chromebit a un puerto HDMI.



3. Connect the power into your Chromebit.

F: Branchez Chromebit à une source d'alimentation.

G: Schließen Sie Ihr Chromebit an die Stromversorgung an.

I: Collegare l'alimentazione al vostro Chromebit.

DU: Sluit de voeding aan op uw Chromebit.

ES: Conecte la alimentación a su Chromebit.

Connecting USB Hub

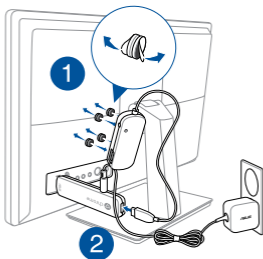
F: Connecter le hub USB

G: USB-Hub anschließen

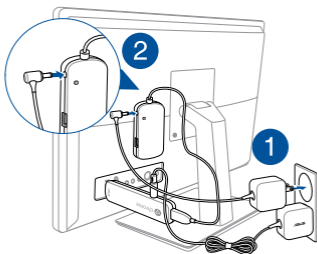
I: Collegamento di un hub USB

DU: De USB-hub aansluiten

S: Conectar el concentrador USB



1. Stick your USB Hub to your monitor with the hook and loop sticker set, then connect your USB Hub into your Chromebit.
- F: Collez le hub USB à votre moniteur à l'aide du kit autocollant, puis connectez le hub USB à Chromebit.
- G: Kleben Sie Ihr USB-Hub mit dem Klettverschluss an den Monitor, verbinden Sie dann Ihr USB-Hub mit Ihrem Chromebit.
- I: Fissate il vostro hub USB alimentato al vostro monitor, usando il set di adesivi per il montaggio, quindi collegate il vostro hub USB al Chromebit.
- DU: Plak uw USB-hub aan uw monitor met de haak- en lusstickerset en sluit dan uw USB-hub aan op uw Chromebit.
- S: Acople el concentrador USB al monitor con el juego del gancho y de la pegatina y, a continuación, conecte dicho concentrador a su Chromebit.



2. Connect the power into your USB Hub.

F: Branchez le hub USB à une source d'alimentation.

G: Verbinden Sie Ihr USB-Hub mit der Stromversorgung.

I: Collegare l'alimentazione al vostro hub USB.

DU: Sluit de voeding aan op uw USB-hub.

S: Conecte la alimentación al concentrador USB.

Connecting HDMI extension cable

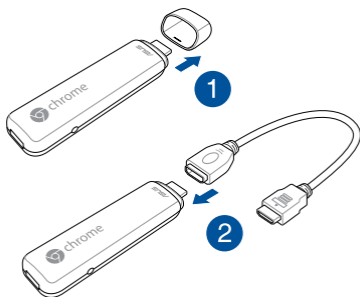
F: Connecter le câble d'extension HDMI

G: HDMI-Verlängerungskabel anschließen

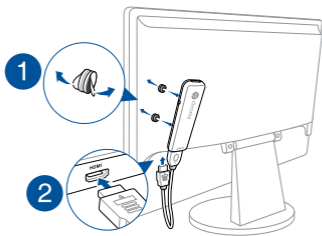
I: Collegamento di un cavo di estensione HDMI

DU: De HDMI-verlengkabel aansluiten

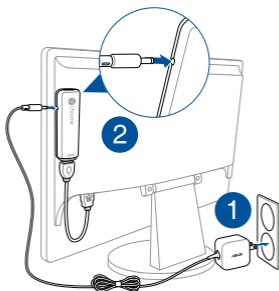
S: Conectar el alargador HDMI



1. Remove the cap, then connect your HDMI extension cable.
- F:** Retirez l'embout, puis connectez le câble d'extension HDMI.
- G:** Entfernen Sie die Kappe, schließen Sie dann Ihr HDMI-Verlängerungskabel an.
- I:** Rimuovete il cappuccio quindi collegate il vostro cavo di estensione HDMI.
- DU:** Verwijder de kap en sluit dan uw HDMI-verlengkabel aan.
- S:** Quite la tapa y, a continuación, conecte el alargador HDMI.



2. Stick your Chromebit to your monitor with the hook and loop sticker set, then plug your Chromebit into an HDMI port.
- F: Collez Chromebit à votre moniteur à l'aide du kit autocollant, puis connectez Chromebit à un port HDMI.
- G: Kleben Sie Ihr Chromebit mit dem Klettverschluss an den Monitor, stecken Sie dann Ihr Chromebit in einen HDMI-Anschluss.
- I: Fissate il Chromebit al vostro monitor, usando il set di adesivi per il montaggio, quindi collegate il Chromebit ad una porta HDMI.
- DU: Plak uw Chromebit op uw monitor met de haak- en lusstickerset en stop dan uw Chromebit in een HDMI-poort.
- S: Pegue su Chromebit al monitor con el conjunto del gancho y la pegatina y, a continuación, enchufe su Chromebit a un puerto HDMI.



3. Connect the power into your Chromebit.

F: Branchez Chromebit à une source d'alimentation.

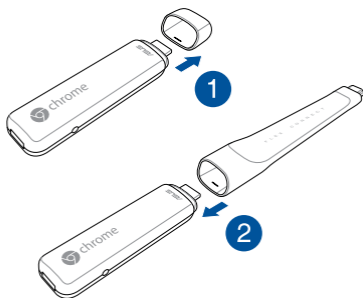
G: Schließen Sie Ihr Chromebit an die Stromversorgung an.

I: Collegare l'alimentazione al vostro Chromebit.

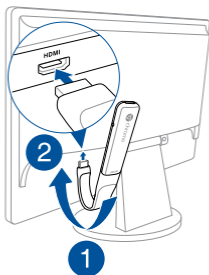
DU: Sluit de voeding aan op uw Chromebit.

S: Conecte la alimentación a su Chromebit.

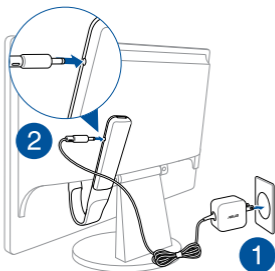
**Connecting HDMI flex connect cable/
F: Connecter le câble de connexion
HDMI flexible /G: Flexibles HDMI
Verbindungskabel anschließen/
I: Collegamento tramite cavo HDMI
flex connect/DU: Flexibele HDMI-
verbindingskabel aansluiten/S: Conectar
el cable de conexión flexible HDMI**



1. Remove the cap, then connect your HDMI flex connect cable.
- F: Retirez l'embout, puis connectez le câble de connexion HDMI flexible.
- G: Entfernen Sie die Kappe, schließen Sie dann Ihr flexibles HDMI Verbindungskabel an.
- I: Rimuovete il cappuccio quindi collegate il vostro cavo HDMI flex connect.
- DU: Verwijder de kap en sluit dan de flexibele HDMI-verbindingskabel aan.
- S: Quite la tapa y, a continuación, conecte el cable de conexión flexible HDMI.



2. Adjust the HDMI flex connect cable, then plug your Chromebit into an HDMI port.
- F: Ajustez le câble de connexion HDMI flexible, puis insérez Chromebit dans un port HDMI.
- G: Justieren Sie das HDMI Verbindungskabel und stecken dann Ihr Chromebit in einen HDMI-Anschluss.
- I: Orientate il cavo HDMI flex connect quindi collegate il vostro Chromebit ad una porta HDMI.
- DU: Pas de flexibele HDMI-aansluitkabel aan en sluit dan uw Chromebit aan op een HDMI-poort.
- S: Ajuste el cable de conexión flexible HDMI y, a continuación, enchufe su Chromebit a un puerto HDMI.



3. Connect the power into your Chromebit.

F: Branchez Chromebit à une source d'alimentation.

G: Schließen Sie Ihr Chromebit an die Stromversorgung an.

I: Collegare l'alimentazione al vostro Chromebit.

DU: Sluit de voeding aan op uw Chromebit.

S: Conecte la alimentación a su Chromebit.

Connecting keyboard and mouse

F: Connecter le clavier et la souris

G: Tastatur und Maus anschließen

I: Collegamento di tastiera e mouse

DU: Een toetsenbord en muis aansluiten

S: Conectar el teclado y el ratón

Bluetooth keyboard and mouse

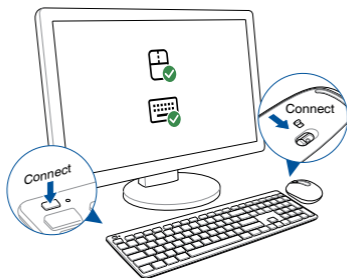
F: Clavier et souris Bluetooth

G: Bluetooth-Tastatur und -Maus

I: Tastiera e mouse Bluetooth

DU: Bluetooth-toetsenbord en -muis

S: Teclado y ratón Bluetooth



USB Hub with wired keyboard and mouse

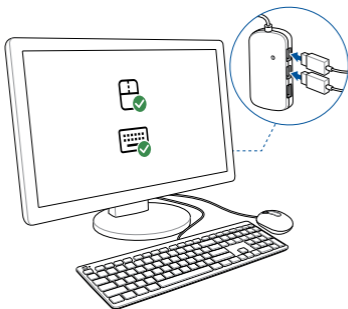
F: Hub USB avec clavier et souris filaires

G: USB-Hub mit kabelgebundener Tastatur und Maus

I: Hub USB e tastiera/mouse con cavo

DU: USB-hub met toetsenbord en muis met kabel

S: Concentrador USB con teclado y ratón cableados



Safety information

Your Chromebit is designed and tested to meet the latest standards of safety for information technology equipment. However, to ensure your safety, it is important that you read the following safety instructions.

Setting up your system

- Read and follow all instructions in the documentation before you operate your system.
- Do not use this product near water or a heated source.
- Make sure you leave plenty of space around the system for ventilation.
- Use this product in environments with ambient temperatures between 1°C (33.8°F) and 35°C (95°F).
- If you use an extension cord, make sure that the total ampere rating of the devices plugged into the extension cord does not exceed its ampere rating.
- This equipment should be installed and operated with a minimum distance of 20cm between the radiator and your body.
- If you notice any of the following conditions (or if you have other safety concerns), do not use your device: crackling, hissing, popping sound, or a strong odor or smoke coming from your device. It is normal for these conditions to appear when an internal electronic component fails in a safe and controlled manner. However, these conditions may also indicate a potential safety issue. Do not assume that it is a safe failure. Turn off your device. If your device is plugged in, disconnect it from its power source, and contact technical support for assistance.

- **Magnet:** Avoid placing any media that contains magnets or is sensitive to magnetism, such as credit cards, bank cards, audio/video, tapes, or magnetic memory devices, near your device as you may lose information stored on that media and devices may be severely damaged. Media containing information sensitive to magnets should be kept at least 5 cm away from your device.
- **Pacemakers and other implanted medical devices:** Chromebit receives and transmits using Wi-Fi and Bluetooth technology, which can interfere with pacemakers and other implanted medical devices. If you have a pacemaker or other implanted medical device, contact your physician or medical device manufacturer to make sure it's okay to use your Chromebit.

Care during use

- Do not walk on the power cord or allow anything to rest on it.
- Do not spill water or any other liquids on your system.
- When the system is turned off, a small amount of electrical current still flows. Always unplug the power cord from the power outlets before cleaning the system.
- If you encounter the following technical problems with the product, unplug the power cord and contact a qualified service technician or your retailer.
 - The power cord or plug is damaged.
 - Liquid has been spilled into the system.
 - The system does not function properly even if you follow the operating instructions.
 - The system was dropped or the casing is damaged.
 - The system performance changes.

NO DISASSEMBLY

The warranty does not apply to the products that have been disassembled by users



DO NOT throw the Chromebit in municipal waste. This product has been designed to enable proper reuse of parts and recycling. This symbol of the crossed out wheeled bin indicates that the product (electrical, electronic equipment, and mercury-containing button cell battery) should not be placed in municipal waste. Check local technical support services for product recycling.

Regulatory notices

REACH

Complying with the REACH (Registration, Evaluation, Authorization, and Restriction of Chemicals) regulatory framework, we publish the chemical substances in our products at ASUS REACH website at <http://csr.asus.com/english/REACH.htm>.

ASUS Recycling/Takeback Services

ASUS recycling and takeback programs come from our commitment to the highest standards for protecting our environment. We believe in providing solutions for you to be able to responsibly recycle our products, batteries, other components, as well as the packaging materials. Please go to <http://csr.asus.com/english/Takeback.htm> for the detailed recycling information in different regions.

Coating Notice

IMPORTANT! To provide electrical insulation and maintain electrical safety, a coating is applied to insulate the device except on the areas where the I/O ports are located.

Federal Communications Commission Statement

This device complies with Part 15 of the FCC Rules. Operation is subject to the following two conditions:

- This device may not cause harmful interference, and
- This device must accept any interference received including interference that may cause undesired operation.

This equipment has been tested and found to comply with the limits for a Class B digital device, pursuant to Part 15 of the FCC Rules. These limits are designed to provide reasonable protection against harmful interference in a residential installation. This equipment generates, uses and can radiate radio frequency energy and, if not installed and used in accordance with manufacturer's instructions, may cause harmful interference to radio communications. However, there is no guarantee that interference will not occur in a particular installation. If this equipment does cause harmful interference to radio or television reception, which can be determined by turning the equipment off and on, the user is encouraged to try to correct the interference by one or more of the following measures:

- Reorient or relocate the receiving antenna.
- Increase the separation between the equipment and receiver.
- Connect the equipment to an outlet on a circuit different from that to which the receiver is connected.

- Consult the dealer or an experienced radio/TV technician for help.

CAUTION: This transmitter must not be co-located or operated in conjunction with any other antenna or transmitter. Any changes or modifications not expressly approved by the grantee of this device could void the user's authority to operate the equipment.

RF exposure warning

This equipment must be installed and operated in accordance with provided instructions and the antenna(s) used for this transmitter must be installed to provide a separation distance of at least 20 cm from all persons and must not be co-located or operating in conjunction with any other antenna or transmitter. End-users and installers must be provide with antenna installation instructions and transmitter operating conditions for satisfying RF exposure compliance.

ISED Radiation Exposure Statement for Canada

This equipment complies with ISED radiation exposure limits set forth for an uncontrolled environment. To maintain compliance with ISED RF exposure compliance requirements, please avoid direct contact to the transmitting antenna during transmitting. End users must follow the specific operating instructions for satisfying RF exposure compliance.

Operation is subject to the following two conditions:

- This device may not cause interference and
- This device must accept any interference, including interference that may cause undesired operation of the device.

Compliance Statement of Innovation, Science and Economic Development Canada (ISED)

This Class B digital apparatus complies with Canadian ICES-003, RSS-210, and CAN ICES-3(B)/NMB-3(B).

This device complies with Industry Canada license exempt RSS standard(s). Operation is subject to the following two conditions: (1) this device may not cause interference, and (2) this device must accept any interference, including interference that may cause undesired operation of the device.

Déclaration de conformité de Innovation, Sciences et Développement économique Canada (ISED)

Cet appareil numérique de classe B est conforme aux normes canadiennes ICES-003, RSS-210 et CAN ICES-3(B)/NMB-3(B).

Cet appareil est conforme aux normes CNR exemptes de licence d'Industrie Canada. Le fonctionnement est soumis aux deux conditions suivantes : (1) cet appareil ne doit pas provoquer d'interférences et (2) cet appareil doit accepter toute interférence, y compris celles susceptibles de provoquer un fonctionnement non souhaité de l'appareil.

Wireless Operation Channel for Different Domains

N. America	2.412-2.462 GHz	Ch01 through CH11
Japan	2.412-2.484 GHz	Ch01 through Ch14
Europe ETSI	2.412-2.472 GHz	Ch01 through Ch13

Regional notice for Singapore

Complies with
IDA Standards
DB103778

This ASUS product complies with
IMDA Standards.

Regional notice for California



WARNING

Cancer and Reproductive Harm -
www.P65Warnings.ca.gov

F:

Consignes de sécurité

Votre Chromebit a été conçu et testé pour satisfaire aux standards de sécurité les plus récents en matière d'équipements informatiques. Toutefois, afin de garantir une utilisation sans risque de ce produit, il est important que vous respectiez les consignes de sécurité présentées dans ce manuel.

Configurer le système

- Avant d'utiliser votre système, lisez et suivez les instructions de la documentation.
- N'utilisez pas ce produit à proximité de liquides ou d'une source de chaleur.
- Assurez-vous de laisser beaucoup d'espace autour du système de ventilation.
- Utilisez ce produit dans un environnement avec une température ambiante comprise entre 1 °C et 35 °C.
- Si vous utilisez une rallonge, vérifiez que la somme des intensités nominales des équipements connectés à la rallonge ne dépasse pas celle supportée par cette dernière.
- Cet équipement doit être installé et utilisé avec un minimum de 20 cm de distance entre la source de rayonnement et votre corps.
- Cessez d'utiliser l'appareil si vous remarquez l'un des phénomènes suivants (ou si vous avez d'autres préoccupations en matière de sécurité) : crépitement, sifflement, bruit sec, une forte odeur ou de la fumée provenant de l'appareil. Ces phénomènes peuvent apparaître quand un composant électronique interne tombe en panne d'une manière sûre et contrôlée. Toutefois, ils peuvent aussi indiquer un problème de sécurité potentiel. Ne présumez pas que la panne d'un composant est sans risque pour la sécurité. Éteignez l'appareil. Si

l'appareil est branché, déconnectez-le de sa source d'alimentation, puis contactez le support technique pour obtenir de l'aide.

- **Aimant** : Évitez de placer à proximité de l'appareil tout support comprenant des aimants ou sensible aux champs magnétiques, tel que les cartes de crédit, cartes bancaires, bandes audio / vidéo, ou encore les dispositifs à mémoire magnétique, car vous pourriez perdre les informations stockées sur ce support et gravement endommager votre appareil. Les médias contenant des informations sensibles aux aimants doivent être conservés à une distance minimum de 5 cm de votre appareil.
- **Stimulateurs cardiaques et autres dispositifs médicaux implantés** : Chromebit reçoit et transmet via Wi-Fi et la technologie Bluetooth, ce qui peut interférer avec les stimulateurs cardiaques et les autres dispositifs médicaux implantés. Si vous possédez un stimulateur cardiaque ou tout autre dispositif médical implanté, consultez votre médecin ou le fabricant de votre dispositif médical pour vous assurer de pouvoir utiliser Chromebit en toute sécurité.

Précautions à suivre lors de l'utilisation

- Ne marchez pas sur le cordon d'alimentation et ne posez rien dessus.
- Ne renversez pas d'eau ou d'autres liquides sur le système.
- Lorsque le système est éteint, une certaine quantité de courant résiduel continue à circuler dans le système. Débranchez systématiquement tous les câbles d'alimentation, de modems et de réseau, des prises murales avant de nettoyer le système.
- Déconnectez le système du secteur et demandez conseil à votre revendeur ou à un technicien qualifié si:
 - La prise ou le câble d'alimentation est endommagé.
 - Du liquide a été renversé sur le système.
 - Le système ne fonctionne pas correctement alors que les consignes ont été respectées.

- Le système est tombé ou le boîtier est endommagé.
- Les performances système s'altèrent.

PAS DE DÉMONTAGE

La garantie ne couvre pas les appareils ayant été désassemblés par les utilisateurs



NE PAS jeter ce produit avec les déchets ménagers. Ce produit a été conçu pour permettre une réutilisation et un recyclage appropriés des pièces. Le symbole représentant une benne barrée d'une croix indique que le produit (équipement électrique, électronique et batterie contenant du mercure) ne doit pas être jeté avec les déchets ménagers. Vérifiez auprès de votre municipalité les dispositions locales en matière de mise au rebut des déchets électroniques.

Informations réglementaires

REACH

En accord avec le cadre réglementaire REACH (Enregistrement, Evaluation, Autorisation, et Restriction des produits chimiques), nous publions la liste des substances chimiques contenues dans nos produits sur le site ASUS REACH : <http://csr.asus.com/english/REACH.htm>.

Services de reprise et de recyclage

Les programmes de recyclage et de reprise d'ASUS découlent de nos exigences en terme de standards élevés de respect de l'environnement. Nous souhaitons apporter à nos clients des solutions permettant de recycler de manière responsable nos produits, batteries et autres composants ainsi que nos emballages. Veuillez consulter le site <http://csr.asus.com/english/Takeback.htm> pour plus de détails sur les conditions de recyclage en vigueur dans votre pays.

Notice relative au revêtement de l'appareil

IMPORTANT ! Pour maintenir le niveau de sécurité électrique et fournir une meilleure isolation, un revêtement a été appliqué pour isoler le châssis de cet ordinateur portable. Veuillez toutefois noter que les zones de l'appareil où se trouvent les différentes interfaces de connexion ne disposent pas de ce revêtement spécial.

Déclarations de la Commission Fédérale des Communications (FCC)

Ce dispositif est conforme à l'alinéa 15 des règles établies par la FCC. Son utilisation est sujette aux deux conditions suivantes :

- Cet appareil ne peut pas causer d'interférence nuisible, et
- Ce dispositif se doit d'accepter toute interférence reçue, incluant toute interférence pouvant causer des résultats indésirables.

Cet appareil a été testé et déclaré conforme aux limites relatives aux appareils numériques de classe B, en accord avec la Section 15 de la réglementation Commission Fédérale des Communications (FCC). Ces limites sont conçues pour offrir une protection raisonnable contre les interférences nuisibles en installation résidentielle. Cet appareil génère, utilise et peut émettre de l'énergie de radiofréquence et, s'il n'est pas installé et utilisé en accord avec les instructions, peut causer des interférences nuisibles avec les communications radio. Cependant, il n'y a pas de garantie que des interférences ne surviendront pas dans une installation particulière. Si cet appareil cause des interférences nuisibles avec la réception de la radio ou de la télévision (ce qui peut se déterminer en éteignant et en rallumant l'appareil), l'utilisateur est encouragé à essayer de corriger les interférences par l'une ou plusieurs des mesures suivantes :

- Réorienter ou repositionner l'antenne de réception.
- Augmenter la séparation entre l'appareil et le récepteur.
- Reliez l'équipement à une sortie sur un circuit différent de celui auquel le récepteur est relié.

- Consultez le revendeur ou un technicien radio/TV qualifié pour obtenir de l'aide.

ATTENTION : Cet appareil ne doit pas être situé près de ou fonctionner conjointement avec une autre antenne ou un autre émetteur. Tout changement ou modification non expressément approuvé par le concessionnaire de cet appareil peut annuler le droit de l'utilisateur à faire fonctionner cet appareil.

Note sur l'exposition aux fréquences radio

Cet appareil doit être installé et utilisé en accord avec les instructions fournies et les antennes utilisées pour cet émetteur doivent être installées à au moins 20 cm de distance de toute personne et ne pas être situées près de ou utilisées conjointement avec une autre antenne ou un autre émetteur. Les instructions d'installation de l'antenne ainsi que les conditions de fonctionnement de l'émetteur doivent être fournies aux utilisateurs et aux installateurs pour satisfaire aux normes en matière d'exposition aux fréquences radio.

Déclaration d'ISED relative à l'exposition aux fréquences radio au Canada

Cet appareil a été testé et s'est avéré conforme aux limites établies par ISED en terme d'exposition aux radiations dans un environnement non contrôlé. Afin de rester en conformité avec ces exigences, évitez tout contact direct avec l'antenne pendant la transmission et suivez les instructions d'utilisation de ce manuel.

Son utilisation est sujette aux deux conditions suivantes :

- Cet appareil ne doit pas créer d'interférences, et
- Cet appareil doit tolérer tout type d'interférences, y compris celles susceptibles de provoquer un fonctionnement non souhaité de l'appareil.

Déclaration de conformité de Innovation, Sciences et Développement économique du Canada (ISED)

Cet appareil numérique de classe B est conforme aux normes canadiennes ICES-003, RSS-210 et CAN ICES-3(B)/NMB-3(B).

Le présent appareil est conforme aux normes CNR d'Industrie Canada applicables aux appareils radio exempts de licence. Son utilisation est sujette aux deux conditions suivantes : (1) cet appareil ne doit pas créer d'interférences et (2) cet appareil doit tolérer tout type d'interférences, y compris celles susceptibles de provoquer un fonctionnement non souhaité de l'appareil.

Canaux d'opération sans fil régionaux

N. Amérique 2.412-2.462 GHz Canal 01 à canal 11

Japon 2.412-2.484 GHz Canal 01 à canal 14

Europe ETSI 2.412-2.472 GHz Canal 01 à canal 13

G:

Sicherheitsinformationen

Ihr Chromebit wird entwickelt und getestet, um die neusten Sicherheitsstandards für Ihre IT-Ausrüstung zu erfüllen. Um Ihre Sicherheit zu gewährleisten, müssen Sie die folgenden Sicherheitsanweisungen sorgfältig lesen.

Einrichten Ihres Systems

- Lesen und folgen Sie den Anweisungen im Handbuch, bevor Sie Ihr System in Betrieb nehmen.
- Benutzen Sie das Produkt nicht in der Nähe von Wasser oder Heizquellen.
- Vergewissern Sie sich, dass Sie zur Belüftung ausreichend Platz um das Gerät herum lassen.
- Benutzen Sie das Gerät nur in Umgebungen, die eine Temperatur von 1 °C (33.8 °F) bis 35 °C (95 °F) aufweisen.
- Wenn Sie ein Verlängerungskabel benutzen, vergewissern Sie sich, dass die Gesamtstrombelastung des Kabels durch die angeschlossenen Geräte, nicht die angegebenen Grenzwerte des Kabels überschreitet.
- Dieses Gerät sollte mit einem Mindestabstand von 20 cm zwischen der Strahlungsquelle und Ihrem Körper installiert und betrieben werden.
- Falls Sie einen der folgenden Zustände bemerken (oder falls Sie andere Sicherheitsbedenken haben), benutzen Sie Ihr Gerät nicht: Krachen, Zischen, Knallgeräusche, strenge Gerüche oder Rauch kommen aus Ihrem Gerät. Das Auftreten solcher Zustände ist normal, wenn ein internes elektronisches Bauteil in sicherer und kontrollierter Weise ausfällt. Dennoch können solche Zustände möglicherweise auch auf ein eventuelles Sicherheitsproblem hindeuten. Unterstellen Sie erst einmal nicht, dass es sich um einen sicheren Ausfall

handelt. Schalten Sie Ihr Gerät ab. Falls Ihr Gerät an eine Stromquelle angeschlossen ist, trennen Sie es und kontaktieren den technischen Support für weitere Hilfe.

- **Magneten:** Vermeiden Sie es, jegliche Medien, die Magneten enthalten oder auf Magnetismus empfindlich reagieren, in die Nähe Ihres Geräts zu legen, z. B. Kreditkarten, Bankkarten, Audio-/Videobänder oder magnetische Speichergeräte. Ansonsten kann es zu Datenverlust auf den Medien kommen, und die Geräte könnten ernsthaft beschädigt werden. Medien mit Daten, die auf Magnetismus empfindlich reagieren, sollten mindestens 5 cm von Ihrem Gerät entfernt aufbewahrt werden.
- **Herzschrittmacher und andere implantierte medizinische Apparate:** Chromebit empfängt und überträgt mit WLAN- und Bluetooth-Technologie, welche die Funktionsweise von Herzschrittmachern und anderen implantierten medizinischen Apparaten beeinträchtigen kann. Falls Sie einen Herzschrittmacher oder einen anderen implantierten medizinischen Apparat tragen, kontaktieren Sie Ihren Arzt oder den Hersteller des medizinischen Apparats, um sicherzustellen, dass Sie Ihr Chromebit gefahrlos benutzen können.

Umsicht bei der Benutzung

- Treten Sie nicht auf das Verlängerungskabel und stellen Sie nichts darauf ab.
- Lassen Sie kein Wasser oder andere Flüssigkeiten in Ihr System gelangen.
- Wenn das System ausgeschaltet ist fließt trotzdem noch ein kleiner elektrischer Strom. . Bevor Sie das System reinigen, ziehen Sie immer den Stecker aus der Steckdose.
- Wenn Sie mit dem Produkt auf eines der folgenden technischen Probleme stoßen, ziehen Sie den Stecker aus der Steckdose und kontaktieren Sie einen qualifizierten Fachmann oder Ihren Händler.

- Das Netzkabel oder der Stecker ist beschädigt.
- In Ihr System ist eine Flüssigkeit eingetreten.
- Das System funktioniert nicht richtig, selbst wenn Sie die Anweisungen beachtet haben.
- Das Gerät ist heruntergefallen oder das Umhüllung ist beschädigt.
- Die Systemleistung hat sich verändert.

NICHT AUSEINANDERNEHMEN

Die Garantie erlischt, wenn das Produkt vom Benutzer auseinander genommen wurde



Werfen Sie das Chromebit **NICHT** in den Hausmüll. Dieses Produkt wurde entwickelt, um ordnungsgemäß wiederverwertet und entsorgt werden zu können. Das Symbol der durchgestrichenen Mülltonne weist darauf hin, dass dieses Produkt (elektrische, elektronische, sowie quecksilberhaltige Batterien) nicht im normalen Hausmüll entsorgt werden darf. Wenden Sie sich an den örtlichen, technischen Support-Service um das Produkt zu recyceln.

Richtlinien und Vorschriften

REACH

Die rechtlichen Rahmenbedingungen für REACH (Registration, Evaluation, Authorisation, and Restriction of Chemicals) erfüllend, veröffentlichen wir die chemischen Substanzen in unseren Produkten auf unserer ASUS REACH-Webseite unter <http://csr.asus.com/english/REACH.htm>.

Rücknahmeservices

Das ASUS-Wiederverwertungs- und Rücknahmeprogramm basiert auf den Bestrebungen, die höchsten Standards zum Schutz der Umwelt anzuwenden. Wir glauben, dass die Bereitstellung einer

Lösung für unsere Kunden die Möglichkeit schafft, unsere Produkte, Batterien, andere Komponenten und ebenfalls das Verpackungsmaterial verantwortungsbewußt der Wiederverwertung zuzuführen. Besuchen Sie bitte die Webseite <http://csr.asus.com/english/Takeback.htm> für Details zur Wiederverwertung in verschiedenen Regionen.

Beschichtungshinweis

WICHTIG! Um die elektrische Isolation und die elektrische Sicherheit zu gewährleisten, ist das Gehäuse mit einer Beschichtung zur Isolation versehen. Diese Beschichtung ist an den E/A - Anschlüssen des Gerätes nicht vorhanden.

Erklärung der Federal Communications Commission

Dieses Gerät entspricht Teil 15 der FCC-Vorschriften. Im Betrieb müssen die folgenden beiden Bedingungen erfüllt werden:

- Dieses Gerät darf keine schädliche Störstrahlung abgeben und
- Dieses Gerät muss für empfangene Störstrahlung unempfindlich sein, auch für Störstrahlung, die unerwünschte Funktionen hervorrufen kann.

Dieses Gerät wurde geprüft und entspricht den Grenzwerten für digitale Geräte der Klasse B gemäß Teil 15 der FCC-Vorschriften. Diese Vorschriften wurden für ausreichenden Schutz gegen Radiofrequenzenergie in Wohngebieten aufgestellt. Dieses Gerät erzeugt und verwendet Radiofrequenzenergie und kann diese ausstrahlen. Wenn es nicht entsprechend der Bedienungsanleitung installiert und verwendet wird, kann es Störungen von Funkübertragungen verursachen. Es kann nicht für alle Installationen gewährleistet werden, dass keine Störungen auftreten. Falls dieses Gerät Störungen des Rundfunk- oder Fernsehempfangs verursacht, was durch Ein- und Ausschalten des Gerätes ermittelt werden kann, sollten Sie folgende Maßnahmen ergreifen, um die Störungen zu beheben:

- Ändern Sie die Ausrichtung oder den Standort der Empfangsantenne.
- Vergrößern Sie den Abstand zwischen dem Gerät und dem Empfänger.
- Schließen Sie Gerät und Empfänger an unterschiedliche Netzspannungskreise an .
- Wenden Sie sich an den Fachhändler oder einen erfahrenen Radio-/ Fernsehtechniker.

ACHTUNG: Das Gerät darf nicht mit anderen Antennen oder Transmittern zusammen benutzt oder aufgestellt werden. Wir machen Sie darauf aufmerksam, dass Modifikationen, die nicht ausdrücklich von verantwortlichen Stellen genehmigt wurden, Ihre Betriebserlaubnis für dieses Gerät erlöschen lassen können.

Strahlenbelastungswarnung

Diese Ausrüstung muss in Übereinstimmung mit den zur Verfügung gestellten Anweisungen installiert und betrieben werden und die Antenne(n), die zusammen mit diesem Sendegerät benutzt werden, müssen einen Mindestabstand von 20 cm zu Personen einhalten und dürfen nicht mit anderen Antennen zusammen benutzt oder aufgestellt werden. Endbenutzer und Installateure müssen mit den Antenneninstallationsanweisungen und den Senderbetriebsbedingungen zur Einhaltung der Richtlinien zur Strahlenbelastungsbegrenzung ausgestattet werden.

Wireless-Kanäle für unterschiedliche Gebiete

N. Amerika	2.412-2.462 GHz	Kanal 01 bis Kanal 11
Japan	2.412-2.484 GHz	Kanal 01 bis Kanal 14
Europa ETSI	2.412-2.472 GHz	Kanal 01 bis Kanal 13

l:

Informazioni sulla sicurezza

Il vostro Chromebit è stato progettato e testato per soddisfare gli ultimi standard di sicurezza per dispositivi informatici. Tuttavia, per garantire la vostra sicurezza, è importante leggere e comprendere le seguenti istruzioni fondamentali.

Informazioni preliminari

- Leggete e seguite tutte le istruzioni di questa documentazione prima di accendere il sistema.
- Non utilizzate questo prodotto vicino all'acqua o a fonti di calore come radiatori.
- Assicuratevi di lasciare sufficiente spazio attorno al sistema per permettere un'adeguata ventilazione.
- Usate questo prodotto in ambienti la cui temperatura sia compresa tra 1°C (33.8°F) e 35°C (95°F).
- Se usate una prolunga per l'alimentazione assicuratevi che l'ampereaggio totale dei dispositivi collegati alla prolunga non superi l'ampereaggio massimo consentito dalla prolunga stessa.
- Questo apparecchio deve essere installato e utilizzato ad una distanza di almeno 20 cm dal corpo.
- Se si verifica uno o più dei seguenti fenomeni (o se riscontrate altri problemi di sicurezza) non usate il dispositivo: rumori inusuali, forti odori o fumo provenienti dal dispositivo. Questi fenomeni si verificano quando un componente elettronico interno è difettoso. Tuttavia queste condizioni potrebbero anche indicare un potenziale problema di sicurezza. Non date per scontato che si tratti di un problema di sicurezza. Spegnete il dispositivo. Se il vostro dispositivo è collegato, scollegatelo dalla presa di corrente e contattate il supporto tecnico per assistenza.

- **Magneti:** Evitate di posizionare alcun dispositivo contenente un magnete, o sensibile ai campi magnetici, come carte di credito, carte di debito, supporti elettronici di memorizzazione, nastri o memorie magnetiche, nei pressi del dispositivo in quanto potreste andare incontro a perdita dei dati memorizzati su tali dispositivi o danneggiare gravemente gli stessi. I dispositivi multimediali sensibili ai campi magnetici dovrebbero essere posizionati ad almeno 5 cm di distanza dal vostro dispositivo.
- **Pacemaker e altri dispositivi medici impiantati:** Il Chromebit riceve e trasmette dati usando le tecnologie Wi-Fi e Bluetooth, le quali possono interferire con i pacemaker e con gli altri dispositivi medici impiantati. Se avete un pacemaker, o un altro dispositivo medico impiantato, contattate il vostro medico, o il produttore del vostro dispositivo, per verificare che non ci siano controindicazioni nell'utilizzo del Chromebit.

Precauzioni d'uso

- Non calpestate il cavo d'alimentazione e non lasciate alcun oggetto su di esso.
- Non versate acqua o altri liquidi sul sistema.
- Anche se il sistema è spento continua a circolare un sottile flusso di corrente. Prima di pulire il sistema assicuratevi di scollegare il cavo di alimentazione.
- Se incontrate uno dei seguenti problemi tecnici con il vostro prodotto scollegate il cavo di alimentazione e contattate un tecnico qualificato o il vostro rivenditore.
 - Il cavo di alimentazione o il connettore sono danneggiati.
 - Un liquido è stato versato nel sistema.
 - Il sistema non funziona correttamente nonostante si siano seguite le istruzioni operative.
 - Il sistema è caduto o la scocca è stata danneggiata.
 - Le prestazioni del sistema subiscono una variazione apprezzabile.

NON DISASSEMBLARE
**La garanzia non si applica ai prodotti
disassemblati dagli utenti**



NON buttate il Chromebit nei bidoni dei rifiuti municipali. Questo prodotto è stato concepito per permettere il riutilizzo di alcune parti e il riciclaggio di altre. Il simbolo X sul bidone dei rifiuti indica che il prodotto (elettrico, elettronico, batterie contenenti mercurio) non deve essere buttato nei bidoni dei rifiuti municipali. Consultate il supporto tecnico locale per informazioni sul corretto riciclaggio del prodotto.

Avvisi sulle conformità

Comunicazione REACH

Nel rispetto del regolamento REACH (Registration, Evaluation, Authorisation and Restriction of Chemicals) le sostanze chimiche contenute nei prodotti ASUS sono state pubblicate sul sito web ASUS REACH: <http://csr.asus.com/english/REACH.htm>.

Servizio di ritiro e riciclaggio ASUS

Il programma di ritiro e riciclaggio dei prodotti ASUS deriva dal costante impegno aziendale a raggiungere i più elevati standard di protezione ambientale. ASUS crede, infatti, di poter fornire soluzioni in grado di riciclare in modo responsabile non soltanto i prodotti, le batterie e le altre componenti elettroniche, ma anche i materiali utilizzati per l'imballaggio. Per informazioni dettagliate sulle modalità di riciclaggio nei vari paesi visitate la pagina: <http://csr.asus.com/english/Takeback.htm>.

Avviso sul rivestimento esterno

IMPORTANTE! Per fornire isolamento elettrico, e garantire sicurezza elettrica, la scocca di questo dispositivo, ad eccezione delle zone in cui si trovano le porte I/O (Input/Output), è stata trattata con un rivestimento isolante e protettivo.

Dichiarazione FCC (Federal Communications Commission)

Questo dispositivo rispetta i requisiti indicati nel regolamento FCC - Parte 15. Il funzionamento è soggetto alle seguenti due condizioni:

- Questo dispositivo non causa interferenze dannose
- Questo dispositivo accetta qualsiasi interferenza comprese quelle che potrebbero causare un comportamento indesiderato.

I collaudi ai quali è stato sottoposto questo apparecchio ne dimostrano la conformità ai limiti stabiliti per i dispositivi digitali di classe B, come indicato dal paragrafo 15 delle norme FCC. Questi limiti sono stati definiti per offrire una ragionevole protezione contro le interferenze dannose quando l'apparecchio viene usato in ambienti residenziali. Questo apparecchio genera, usa e può emettere energia in radiofrequenza e, se non viene installato e utilizzato come indicato nel manuale d'uso, può provocare interferenze dannose alle comunicazioni radio. Non è tuttavia possibile garantire che non si verifichino interferenze in casi particolari.

Se questo apparecchio causasse interferenze dannose alla ricezione di programmi radiofonici e televisivi, fatto verificabile spegnendo e riaccendendo l'apparecchio stesso, consigliamo all'utente di provare a correggere l'interferenza in uno o più dei seguenti modi:

- Riorientate o riposizionate l'antenna ricevente.
- Aumentate la distanza tra il dispositivo e il ricevitore.
- Collegate l'apparecchio ad una diversa presa di corrente in modo che apparecchio e ricevitore si trovino su circuiti diversi.

- Consultate, per richiedere assistenza, il rivenditore o un tecnico radio/TV qualificato.

ATTENZIONE: Questo trasmettitore non deve essere collocato insieme né funzionare in concomitanza con altre antenne o trasmettitori. Eventuali modifiche o cambiamenti, non espressamente approvati dall'autorità responsabile per la conformità, potrebbero invalidare il diritto dell'utente all'utilizzo di questo apparecchio.

Avvertenza contro l'esposizione a RF

Questo dispositivo deve essere installato e utilizzato secondo le istruzioni fornite. L'antenna, o le antenne, usate per questo trasmettitore devono essere installate ad una distanza di almeno 20 cm dalle persone e non devono essere collocate o operare in concomitanza di qualsiasi altra antenna o trasmittente. Gli utenti finali, e il personale addetto all'installazione, devono essere dotati delle istruzioni per il montaggio e per le condizioni operative del trasmettitore in modo tale da soddisfare i requisiti di conformità per l'esposizione a RF.

Canali wireless operativi per le diverse regioni

N. America	2.412-2.462 GHz	Ch01 - Ch11
Giappone	2.412-2.484 GHz	Ch01 - Ch14
Europa ETSI	2.412-2.472 GHz	Ch01 - Ch13

DU:

Veiligheidsinformatie

Uw Chromebit is ontworpen en getest om te voldoen aan de nieuwste veiligheidsstandaarden van apparatuur voor informatietechnologie. Om uw veiligheid te garanderen is het belangrijk dat u de volgende veiligheidsaanwijzingen leest.

Uw systeem instellen

- Lees en volg alle instructies in de documentatie voordat u uw systeem gebruikt.
- Gebruik dit product niet in de buurt van water of een warmtebron.
- Zorg dat u voldoende ruimte rond het systeem laat voor ventilatie.
- Gebruik dit product in omgevingen met omgevingstemperaturen tussen 1°C (33.8°F) en 35°C (95°F).
- Als u een verlengkabel gebruikt, moet u ervoor zorgen dat het totale ampèrvermogen van de apparaten die op de verlengkabel zijn aangesloten, dit ampèrvermogen niet overschrijden.
- Dit apparaat moet worden geïnstalleerd en gebruikt met een minimumafstand van 20 cm tussen de zender en uw lichaam.
- Als u een van de volgende omstandigheden opmerkt (of als u andere veiligheidsproblemen hebt), mag u uw apparaat niet gebruiken: krakend, sissend, knallend geluid of een sterke geur of rook die uit het apparaat komt. Het is normaal dat deze omstandigheden optreden wanneer een interne elektronische component op een veilige en gecontroleerde wijze defect raakt. Deze omstandigheden kunnen echter ook wijzen op een potentieel gevaar met de veiligheid. Ga er niet van uit dat dit een veilig defect is. Schakel het apparaat uit. Als uw apparaat is aangesloten, koppelt u het los van de stroombron en neemt u contact op met de technische ondersteuning voor hulp.

- **Magneet:** Vermijd om media die magneten bevatten of gevoelig zijn voor magnetisme, zoals creditcards, bankkaarten, audio/video, tapes of magnetische geheugenapparaten dicht bij uw apparaat te plaatsen. Anders kan de informatie die op die media is opgeslagen, verloren gaan en kunnen apparaten ernstige schade oplopen. Media die informatie bevat die gevoelig is voor magneten, moeten minstens 5 cm van uw apparaat worden gehouden.
- **Pacemakers en andere geïmplanteerde medische apparaten:** Chromebit ontvangt en verzendt met Wifi- en Bluetooth-technologie. Deze kan storingen met pacemakers en andere geïmplanteerde medische apparaten veroorzaken. Als u een pacemaker of een andere geïmplanteerd medisch apparaat hebt, neemt u contact op met uw arts of de fabrikant van uw medisch apparaat om zeker te zijn dat u uw Chromebit veilig kunt gebruiken.

Onderhoud tijdens gebruik

- Stap niet op het voedings snoer en plaats daar niets op.
- Zorg dat u geen water of andere vloeistoffen op uw systeem lekt.
- Wanneer het systeem is uitgeschakeld, blijft een kleine hoeveelheid elektrische stroom actief. Trek de kabel altijd uit het stopcontact voordat u het systeem reinigt.
- Als u de volgende technische problemen ondervindt bij het product, koppel dan de voedingskabel los en neem contact op met een bevoegde onderhoudstechnicus of met uw verkoper.
 - Het voedings snoer of de stekker beschadigd is.
 - Er is vloeistof in het systeem gemorst.
 - Het systeem werkt niet correct, zelfs als u de gebruiksrichtlijnen volgt.
 - Het systeem is gevallen of de behuizing is beschadigd.
 - De systeemprestaties wijzigen.

NIET DEMONTEREN

De garantie is niet van toepassing op producten die door de gebruiker werden gedemonteerd



Gooi de Chromebit **NIET** bij het huisvuil. Dit product werd ontworpen om een hergebruik van de onderdelen en het recyclen mogelijk te maken. Het symbool met doorgekruiste afvalbak geeft aan dat het product (elektrische, elektronische apparatuur en kwikhoudende knoopcelbatterij) niet bij het huishoudelijk afval mag worden weggegooid. Informeer naar de plaatselijke voorschriften voor het verwijderen van elektronica.

Wettelijke verklaringen

REACH

Wij publiceerden, met naleving van het regulerend kaderwerk van REACH (Registratie, Evaluatie, Autorisatie en Restrictie van chemische stoffen), op de ASUS REACH-website op <http://csr.asus.com/english/REACH.htm>, de chemische substanties in onze producten.

ASUS-diensten voor recycling/terugname

De recycling- en terugnameprogramma's van ASUS zijn voortgevloeid uit onze inzet voor de hoogste standaarden voor milieubescherming. Wij geloven in het leveren van oplossingen voor u om onze producten, batterijen en andere componenten, evenals het verpakkingsmateriaal, op een verantwoorde manier te recyclen. Ga naar <http://csr.asus.com/english/Takeback.htm> voor gedetailleerde recyclinginformatie in de verschillende regio's.

Bericht deklaag

BELANGRIJK! Om elektrische isolatie te bieden en elektrische veiligheid te behouden, is een coating aangebracht om de notebookbehuizing te isoleren, behalve op de zijkanten waar zich de I/O-poorten bevinden.

FCC-verklaring (Federal Communications Commission)

Dit apparaat voldoet aan Deel 15 van de FCC-voorschriften. Het gebruik is onderhevig aan de volgende twee voorwaarden:

- Dit apparaat mag geen schadelijke storing veroorzaken.
- Dit apparaat moet elke ontvangen storing aanvaarden, met inbegrip van storing die ongewenste werking kan veroorzaken.

Dit apparaat werd getest en voldoet aan de beperkingen voor een klasse B digitaal apparaat, in naleving van deel 15 van de FCC-voorschriften. Deze limieten zijn vastgesteld om een redelijke beveiliging te bieden tegen schadelijke storingen in een thuis installatie. Dit apparaat genereert, gebruikt en straalt radiofrequentie-energie uit en kan indien onjuist geïnstalleerd en niet volgens de instructies gebruikt, schadelijke storing veroorzaken in radiocommunicatie. Er is echter geen garantie dat er geen storing zal optreden in een particuliere installatie. Indien dit apparaat toch schadelijke storingen veroorzaakt aan radio- of televisieontvangst, wat kan vastgesteld worden door het apparaat in en uit te schakelen, moet de gebruiker deze storing proberen te corrigeren door een of meer van de volgende maatregelen te nemen:

- Wijzig de richting van de ontvangstantenne of verplaats de antenne.
- Vergroot de afstand tussen de apparatuur en de ontvanger.
- Sluit het apparaat aan op een stopcontact op een ander circuit dan dat waarop de ontvanger is aangesloten.

- Raadpleeg de leverancier of een ervaren radio/Tv-technicus voor hulp.

OPGELET: Deze zender mag niet worden geplaatst of gebruikt in combinatie met een andere antenne of zender. Alle wijzigingen of aanpassingen die niet uitdrukkelijk zijn goedgekeurd door de concessionaris van dit apparaat, kunnen de bevoegdheid van de gebruiker om het apparaat te bedienen nietig verklaren.

Waarschuwing RF-blootstelling

Dit apparaat moet worden geïnstalleerd en gebruikt in overeenstemming met de geleverde instructies en de antennes die worden gebruikt voor deze zender moeten bij de installatie een afstand van minstens 20 cm bewaren van alle personen. De antennes mogen niet op dezelfde plaats van andere antennes of zenders worden geïnstalleerd en ze mogen niet samen worden gebruikt. Om te voldoen aan de voorschriften met betrekking tot RF-blootstelling, moeten eindgebruikers en installateurs beschikken over de installatierichtlijnen voor de antenne en op de hoogte zijn van de gebruiksomstandigheden van de zender.

Draadloos gebruikskanaal voor verschillende domeinen

N. Amerika	2.412-2.462 GHz	Kanalen 01 tot 11
Japan	2.412-2.484 GHz	Kanalen 01 tot 14
Europa (ETSI)	2.412-2.472 GHz	Kanalen 01 tot 13

S:

Información de seguridad

Su Chromebit está diseñado y probado para cumplir los estándares más recientes de seguridad en equipos de tecnología de la información. No obstante, para garantizar su seguridad, es importante que lea las siguientes instrucciones de seguridad.

Instalar el sistema

- Lea y siga todas las instrucciones de la documentación antes de usar el sistema.
- No utilice este producto cerca del agua o de una fuente de calor.
- Asegúrese de dejar suficiente espacio alrededor del sistema para proporcionarle la ventilación adecuada.
- Use este producto en entornos sometidos a una temperatura ambiente comprendida entre 1°C (33.8°F) y 35°C (95°F).
- Si usa un alargador, asegúrese de que el valor nominal de la corriente de los dispositivos enchufados no supera el de dicho alargador.
- Cuando instale y utilice este equipo, hágalo de forma que haya una distancia mínima de 20 cm entre el emisor de radiación y su cuerpo.
- Si observa cualquiera de las condiciones siguientes (o si tiene otras preocupaciones relacionadas con la seguridad), no utilice el dispositivo: sonido de crujido, de silbido o de estallido, un olor intenso o humo procedente del dispositivo. Es normal que se den estas condiciones cuando un componente electrónico interno falla de una manera segura y controlada. Sin embargo, estas condiciones también pueden indicar un problema potencial de seguridad. No asuma que se trata de un error de seguridad. Apague el dispositivo. Si el dispositivo está enchufado, desconéctelo de su fuente de alimentación y póngase en contacto con el soporte técnico para obtener ayuda.

- **Imán:** evite colocar cualquier medio que contenga imanes o sea sensible al magnetismo, como tarjetas de crédito, tarjetas bancarias, audio y vídeo, cintas o dispositivos de memoria magnética, cerca del dispositivo ya que puede perder la información almacenada en ese medio y los dispositivos pueden quedar seriamente dañados. Los medios que contengan información sensible a los imanes se debe mantener a una distancia mínima de 5 cm del dispositivo.
- **Marcapasos y otros dispositivos médicos implantados:** Chromebit recibe y transmite mediante tecnología Wi-Fi y Bluetooth, que puede causar interferencias a marcapasos y otros dispositivos médicos implantados. Si tiene un marcapasos u otro dispositivo médico implantado, póngase en contacto con su médico o con el fabricante del dispositivo médico para asegurarse de que puede utilizar su Chromebit sin ningún problema.

Consideraciones a tener en cuenta durante el uso

- No camine sobre el cable de alimentación ni coloque nada sobre él.
- No derrame agua ni ningún otro líquido en el sistema.
- Cuando el sistema está apagado, sigue consumiendo una pequeña cantidad de corriente eléctrica. Desenchufe el cable de alimentación de la toma de corriente de CA antes de limpiar el producto.
- Si detecta los siguientes problemas técnicos en el producto, desenchufe el cable de alimentación y póngase en contacto con un técnico profesional o con su proveedor.
 - El cable o el enchufe de alimentación resulta dañado.
 - Se ha derramado líquido dentro del sistema.
 - El sistema no funciona correctamente aunque se hayan seguido las instrucciones de funcionamiento.

- El sistema se ha dejado caer o la carcasa está dañada.
- El rendimiento del sistema cambia.

NO DESMONTAR

La garantía no se aplica a productos desmontados por los usuarios



NO arroje el Chromebit a la basura municipal. Este producto se ha diseñado para permitir la reutilización adecuada y el reciclaje de sus componentes. El símbolo de la papelera tachada indica que el producto y sus componentes (eléctricos, electrónicos y pila de botón) no se debe arrojar a la basura municipal. Consulte la normativa local aplicable para desechos electrónicos.

Avisos sobre normativas

REACH

En cumplimiento del marco reglamentario REACH (Registro, evaluación, autorización y restricción de productos químicos), hemos publicado las sustancias químicas que contienen nuestros productos a través del sitio web ASUS REACH, al que es posible acceder a través de la dirección <http://csr.asus.com/english/REACH.htm>.

Servicios de reciclaje/retorno de ASUS

Los programas de reciclaje y retorno de ASUS emanan de nuestro compromiso con el cumplimiento de las normas más estrictas en materia de protección medioambiental. Como parte de dicho compromiso, proporcionamos a nuestros clientes los medios necesarios para reciclar de forma responsable nuestros productos, baterías y demás componentes, así como los materiales empleados en el embalaje de los mismos. Visite el sitio web <http://csr.asus.com/english/Takeback.htm> si desea obtener una información más detallada acerca de los servicios de reciclaje disponibles en las diferentes regiones.

Aviso relacionado con el revestimiento

¡IMPORTANTE! Para proporcionar aislamiento eléctrico y mantener la seguridad eléctrica, se aplica un recubrimiento para aislar al dispositivo, excepto en las áreas en las que se encuentran los puertos de E/S.

Declaración de la Comisión Federal de Comunicaciones

Este dispositivo cumple con la Parte 15 de las Reglas de la FCC. La operación está sujeta a las dos condiciones siguientes:

- Que este dispositivo no cause interferencias dañina, y
- Que este dispositivo acepte cualquier tipo de interferencia recibida, incluyendo interferencias que puedan causar un funcionamiento indeseado.

Este equipo ha sido puesto a prueba y encontrado en consonancia con los límites establecidos para la clase B de dispositivos digitales, según la Parte 15 de las reglas de la Comisión Federal de Comunicaciones (FCC). Estos límites han sido diseñados para proveer una protección razonable contra interferencia dañina en una instalación residencial. Este equipo genera, usa, y puede irradiar energía de radio frecuencia, y si no está instalado según las instrucciones, puede causar interferencia en las radio comunicaciones. Sin embargo, no hay garantía de que no ocurrirán interferencias en una instalación en particular. Si este equipo en efecto causa interferencias en la recepción de radio o televisión, lo que puede ser determinado encendiendo y apagando el equipo, se recomienda al usuario que intente corregir la interferencia con una o varias de las siguientes medidas:

- Reorientar o reposicionar la antena receptora.
- Aumentar la separación entre el equipo y el receptor.
- Conectar el equipo a un enchufe o circuito distinto del que usa el receptor de la interferencia.

- Consultar con su punto de venta o a un técnico experimentado en radio/TV.

PRECAUCIÓN: Este transmisor no debe ubicarse ni usarse junto a ninguna otra antena o transmisor. Los cambios o modificaciones no aprobados expresamente por el concesionario de este dispositivo anularán la autorización de los usuarios para trabajar con el equipo.

Advertencia a la exposición de radiofrecuencia

Este equipo se debe instalar y debe funcionar conforme a las instrucciones proporcionadas. Las antenas usadas para este transmisor se deben instalar de forma que estén separadas una distancia de, al menos, 20 cm de las personas y no se deben colocar ni usar conjuntamente con ninguna otra antena o transmisor. Se debe proporcionar a los usuarios finales e instaladores las instrucciones de instalación y las condiciones de funcionamiento del transmisor para satisfacer los requisitos de exposición de RF.

Canal de uso inalámbrico para diferentes dominios

Norteamérica	2.412-2.462 GHz	Canal 01 a canal 11
Japón	2.412-2.484 GHz	Canal 01 a canal 14
ETSI	2.412-2.472 GHz	Canal 01 a canal 13

ASUS Contact Information

ASUSTeK COMPUTER INC.

Address 4F, No. 150 Li-Te Road, Peitou, Taipei 112,
Taiwan
Telephone +886-2-2894-3447
Fax +886-2-2890-7798
Website <http://www.asus.com>

Technical Support

Telephone +86-21-38429911
Fax +86-21-58668722, ext. 9101#
Online support <http://qr.asus.com/techserv>

ASUS COMPUTER INTERNATIONAL (America)

Address 800 Corporate Way, Fremont, CA 94539,
USA
Telephone +1-510-739-3777
Fax +1-510-608-4555
Website <http://usa.asus.com>

Technical Support

Support fax +1-812-284-0883
General support +1-812-282-4555
Online support <http://qr.asus.com/techserv>

ASUS COMPUTER GmbH (Germany and Austria)

Address Harkort Str. 21-23, D-40880 Ratingen,
Germany
Fax +49-2102-959931
Website <http://www.asus.com/de>
Online contact <http://eu-rma.asus.com/sales>

Technical Support

Telephone +49-2102-5789555
Support Fax +49-2102-959911
Online support <http://qr.asus.com/techserv>

DECLARATION OF CONFORMITY

Per FCC Part 2 Section 2.1077(a)



Responsible Party Name: Asus Computer International

Address: 800 Corporate Way, Fremont, CA 94539.

Phone/Fax No: (510)739-3777/(510)608-4555

hereby declares that the product

Product Name : Chromebit

Model Number : CS10

Conforms to the following specifications:

FCC Part 15, Subpart B, Unintentional Radiators

Supplementary Information:

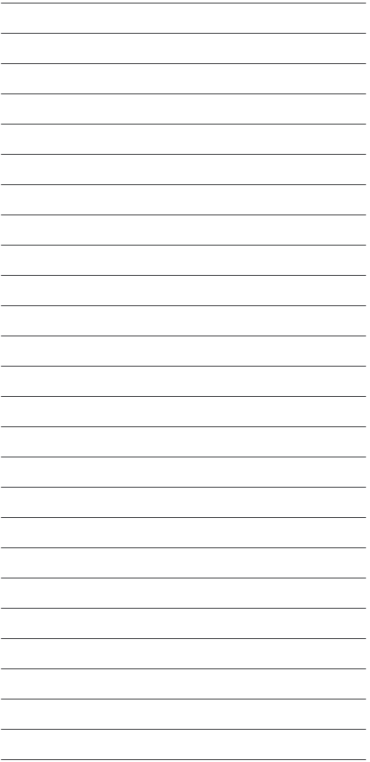
This device complies with part 15 of the FCC Rules. Operation is subject to the following two conditions: (1) This device may not cause harmful interference, and (2) this device must accept any interference received, including interference that may cause undesired operation.

Representative Person's Name : Steve Chang / President

A handwritten signature in blue ink that reads "Steve Chang".

Signature :

Date : Aug. 31, 2015





support.asus.com



1 5 0 6 0 - 6 8 5 3 K 3 0 0