



PCE-AC55BT

802.11ac Wireless Dual-Band Bluetooth 4.2 PCI-E Adapter (For 802.11a/g/b/n/ac Wireless Networks)



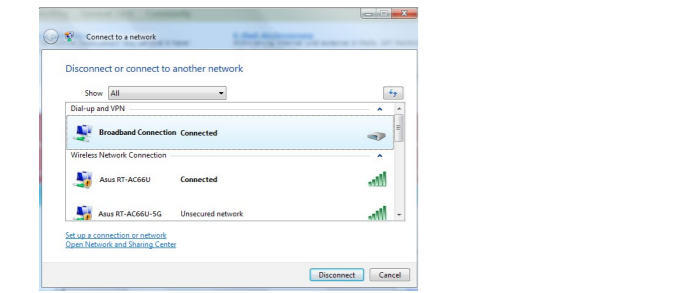
Quick Start Guide

Setting up a Home Network

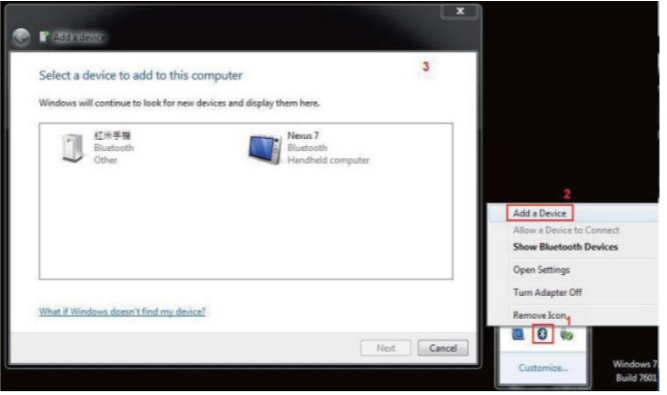
1. Insert the support CD into the optical drive and follow the onscreen instructions to complete the Wi-Fi installation.



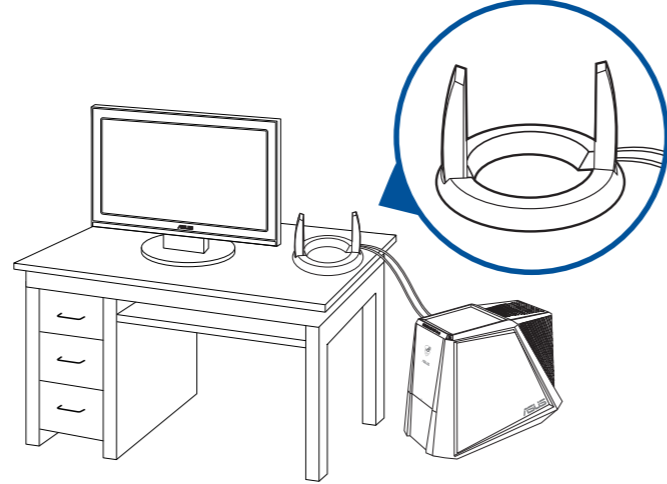
2. When the setup is complete, connect your desktop PC to the Internet wirelessly via PCE-AC55BT.



3. Connect one end of the bundled USB cable to the USB port on PCE-AC55BT and the other end to the F_USB connector on the motherboard. Insert the support CD into the optical drive and follow the onscreen instructions to complete the Bluetooth installation.



4. Adjust the antenna base to get the best signal with your router.



English

- Insert the support CD into the optical drive and follow the onscreen instructions to complete the Wi-Fi installation.
- When the setup is complete, connect your desktop PC to the Internet wirelessly via PCE-AC55BT.
- Connect one end of the bundled USB cable to the USB port on PCE-AC55BT and the other end to the F_USB connector on the motherboard.
- Insert the support CD into the optical drive and follow the onscreen instructions to complete the Bluetooth installation.
- Adjust the antenna base to get the best signal with your router.

Dansk

- Sæt den medfølgende cd i diskdrevet, og følg instruktionerne på skærmen for at udføre Wi-Fi-installationen.
- Når opsætningen er færdig, skal du oprette en trådløs forbindelse til internettet fra din pc via PCE-AC55BT.
- Forbind den ene ende af det medfølgende USB-kabel til USB-porten på PCE-AC55BT og den anden ende til F_USB-stikket på bundkortet.
- Sæt den medfølgende cd i diskdrevet, og følg oplysningerne på skærmen, for at udføre Bluetooth-installationen.
- Juster antennebasen, for at opnå det bedste signal til din router.

Norsk

- Legg støtte-CD-en i den optiske stasjonen og følg anvisningene på skjermen for å fullføre installasjonen.
- Når oppsettet er ferdig, kan du koble den stasjonære PC-en til Internett trådløst via PCE-AC55BT.
- Koble den ene enden av den medfølgende USB-kabelen til USB-porten på PCE-AC55BT og den andre enden til F_USB-porten på hovedkortet.
- Sett støtte-CD-en inn i den optiske stasjonen, og følg instruksjonene på skjermen for å fullføre Bluetooth-installasjonen.
- Juster antennebasen for å best signal med ruteren.

Svenska

- Sätt in support-CD-skivan i den optiska enheten och följ instruktionerna på skärmen för att slutföra Wi-Fi installationen.
- När installationen är klar, anslut den stationära datorn trådlöst via PCE-AC55BT.
- Anslut ena änden av den medföljande USB-kabeln till USB-porten på PCE-AC55BT, och den andra änden till F_USB-kontakten på moderkortet.
- Sätt in support-CD-skivan i den optiska enheten och följ instruktionerna på skärmen för att slutföra Bluetooth-installationen.
- Juster antennbasen för att få bästa signal till routern.

Tiếng Việt

- Lắp đĩa CD hỗ trợ vào ổ đĩa quang và thực hiện theo hướng dẫn trên màn hình để hoàn tất cài đặt Wi-Fi.
- Khi quá trình cài đặt hoàn tất, hãy kết nối máy tính để bàn với mạng không dây thông qua PCE-AC55BT.
- Cắm đầu này của cáp USB kèm theo vào cổng USB trên PCE-AC55BT và đầu còn lại vào đầu cắm F_USB trên bo mạch chủ.
- Lắp đĩa CD hỗ trợ vào ổ đĩa quang và thực hiện theo hướng dẫn trên màn hình để hoàn tất cài đặt Bluetooth.
- Điều chỉnh để áng tên tu hình để thu tín hiệu tốt nhất bằng router của bạn.

Bahasa Malayu

- Masukkan CD sokongan ke dalam pemacu optik dan ikuti arahan pada skrin untuk melengkapkan pemasangan Wi-Fi.
- Apabila penyediaan lengkap, sambungkan PC desktop anda ke Internet secara wayarles melalui PCE-AC55BT.
- Sambungkan satu hujung kabel USB terdapat ke port USB pada PCE-AC55BT dan hujung yang satu lagi ke penyambung F_USB pada papan induk.
- Masukkan CD sokongan ke dalam pemacu optik dan ikuti arahan pada skrin untuk melengkapkan pemasangan Bluetooth.
- Laraskan tapak antena magnetik untuk mendapatkan isyarat terbaik dengan penghalang anda.

Setting up a Home Network

Français

- Insérez le CD de support dans le lecteur optique de votre ordinateur puis suivez les instructions apparaissant à l'écran pour terminer l'installation du Wi-Fi.
- Une fois la configuration terminée, connectez votre ordinateur au réseau sans fil par le biais du PCE-AC55BT.
- Connectez une extrémité du câble USB au port USB situé sur le PCE-AC55BT et l'autre extrémité au connecteur F_USB situé sur la carte mère.
- Insérez le CD de support dans le lecteur optique de votre ordinateur puis suivez les instructions apparaissant à l'écran pour terminer l'installation du Bluetooth.
- Ajustez la base de l'antenne magnétique pour améliorer la qualité du signal sans fil du routeur.

Deutsch

- Legen Sie die Support-CD in das optische Laufwerk ein und befolgen sie die Bildschirmanzeigen zum Abschließen der WLAN-Installation.
- Wenn die Einrichtung abgeschlossen ist, verbinden Sie Ihren Desktop PC über PCE-AC55BT drahtlos mit dem Internet.
- Verbinden Sie das eine Ende des mitgelieferten USB-Kabels mit dem USB-Anschluss auf PCE-AC55BT und das andere Ende mit dem F_USB-Anschluss auf dem Motherboard.
- Legen Sie die Support-CD in das optische Laufwerk ein und befolgen sie die Bildschirmanzeigen zum Abschließen der Bluetooth-Installation.
- Richten Sie den Antennenfuß aus, um die beste Verbindung mit Ihrem Router zu erhalten.

Italian

- Inserite il CD di supporto nel drive ottico e seguite le istruzioni sullo schermo per completare l'installazione Wi-Fi.
- Quando l'installazione è completata connettete il vostro desktop PC ad Internet tramite una rete wireless grazie al PCE-AC55BT.
- Collegate un'estremità del cavo USB in dotazione alla porta USB del PCE-AC55BT e l'altra estremità al connettore F_USB sulla scheda madre.
- Inserite il CD di supporto nel drive ottico e seguite le istruzioni sullo schermo per completare l'installazione Bluetooth.
- Regolate l'antenna in modo da ottenere il miglior segnale possibile dal vostro router.

Lietuvių

- Įdėkite pagalbos kompaktinį (CD) diską į optinę tvarkyklę ir vadovaukites nuorodomis ekrane, norėdami baigti Wi-Fi įdiegimą.
- Kai sąranka užbaigta, prijunkite darbalaukiu kompiuterį prie belaidžio interneto naudojamosi PCE-AC55BT.
- Vieną pateiktojo USB kabelio galą prijunkite prie PCE-AC55BT USB prievado, o kitą galą – prie pagrindinės plokštės F_USB jungties.
- Įdėkite pagalbos kompaktinį (CD) diską į optinę tvarkyklę ir vadovaukites nuorodomis ekrane, norėdami baigti Bluetooth įdiegimą.
- Sureguliuokite antenos pagrindą, kad maršrutizatorius gautų geriausią signalą.

Latviski

- Ielieciet atbalsta CD optiskajā diskdzīni un izpildiet ekrānā redzamos norādījumus Wi-Fi instalācijas veikšanai.
- Kad pabeigta iestatīšana, pieslēdziet galddatoru internetam ar bezvadu savienojumu, izmantojot PCE-AC55BT.
- Pieslēdziet pievienotā USB kabeļa vienu galu pie PCE-AC55BT USB porta un otru galu pie mātesplātes F_USB savienotāja.
- Ielieciet atbalsta CD optiskajā diskdzīni un izpildiet ekrānā redzamos norādījumus Blue Tooth instalācijas veikšanai.
- Noregulējiet antenas pamatni, lai saņemtu labāko maršrutētāja signālu.

Português

- Insira o CD de suporte na unidade óptica e siga as instruções no ecrã para concluir a instalação de Wi-Fi.
- Quando a instalação estiver concluída, ligue o seu PC à Internet sem fios através da placa PCE-AC55BT.
- Ligue uma extremidade do cabo USB fornecido à porta USB do PCE-AC55BT e a outra extremidade ao conector F_USB da placa principal.
- Insira o CD de suporte na unidade óptica e siga as instruções no ecrã para concluir a instalação de Blue Tooth.
- Ajuste a antena para captar o melhor sinal do seu router.

Română

- Introduceți CD de instalare în drive-ul optic și urmați instrucțiunile de pe ecran pentru a finaliza instalarea Wi-Fi.
- După finalizarea configurării, conectați PC-ul la internet fără fir, prin intermediul unității PCE-AC55BT.
- Conectați un capăt al cablului USB livrat la portul USB de pe PCE-AC55BT și capătul celălalt la conectorul F_USB pe placa de bază.
- Introduceți CD de instalare în drive-ul optic și urmați instrucțiunile de pe ecran pentru a finaliza instalarea Bluetooth.
- Reglați antena pentru a obține cel mai bun semnal cu routerul dvs.

Polski

- Włóż płytę CD z oprogramowaniem do napędu optycznego i postępuj zgodnie z instrukcjami ekranowymi w celu ukończenia konfiguracji sieci Wi-Fi.
- Po zakończeniu ustawień, połącz komputer desktop PC z internetem bezprzewodowo, przez PCE-AC55BT.
- Podłącz jedną wtyczkę dostarczonego kabla USB do portu USB urządzenia PCE-AC55BT, a drugą wtyczkę do złącza F_USB na płycie głównej.
- Włóż płytę CD z oprogramowaniem do napędu optycznego i postępuj zgodnie z instrukcjami ekranowymi w celu ukończenia konfiguracji funkcji Bluetooth.
- Wyreguluj podstawę anteny, aby uzyskać najlepszy sygnał połączenia z routerem.

Español

- Inserte el CD de soporte en la unidad óptica y siga las instrucciones que aparecerán en la pantalla para llevar a cabo la instalación Wi-Fi.
- Use la utilidad ASUS para configurar la tarjeta PCE-AC55BT.
- Conecte un extremo del cable USB incluido al puerto USB de PCE-AC55BT y el otro extremo al conector F_USB de la placa base.
- Inserte el CD de soporte en la unidad óptica y siga las instrucciones que aparecerán en la pantalla para llevar a cabo la instalación Bluetooth.
- Ajuste la base de la antena para obtener la mejor señal con su enrutador.

Українська

- Вставте компакт-диск підтримки до оптичного дисководу і виконуйте інструкції на екрані, щоб завершити інсталяцію Wi-Fi.
- Коли налаштування завершено, встановіть бездротове підключення стаціонарного ПК до Інтернету до PCE-AC55BT.
- Підключіть один кінець USB-кабелю з комплекту до USB-порту на PCE-AC55BT, а інший кінець – до сполучувача F_USB на материнській платі.
- Вставте компакт-диск підтримки до оптичного дисководу і виконуйте інструкції на екрані, щоб завершити інсталяцію Bluetooth.
- Відрегулюйте основу антени, щоб отримати найкращий прийом сигналу маршрутизатором. Примітка: Якщо будь-які предмети пошкоджені або відсутні, зверніться до дистрибутора.

Nederlands

- Stop de ondersteunings-CD in het optische station en volg de instructies op het scherm om de wifi-installatie te voltooien.
- Wanneer de installatie is voltooid, kunt u met uw desktopcomputer een draadloze internetverbinding maken via PCE-AC55BT.
- Sluit het ene uiteinde van de bijgeleverde USB-kabel aan op de USB-poort op de PCE-AC55BT en het andere uiteinde op de F_USB-aansluiting op het moederbord.
- Stop de ondersteunings-CD in het optische station en volg de instructies op het scherm om de Bluetooth-installatie te voltooien.
- Stel de antennevoet af om het beste signaal te ontvangen met uw router.

Ελληνικά

- Εισαγάγετε το CD υποστήριξης στη μονάδα οπτικού δίσκου και ακολουθήστε τις οδηγίες που εμφανίζονται στην οθόνη για να ολοκληρώσετε την εγκατάσταση του Wi-Fi.
- Όταν ολοκληρωθεί η εγκατάσταση, συνδέστε τον επιτραπέζιο Η/Υ ασύρματα στο internet μέσω του PCE-AC55BT.
- Συνδέστε το ένα άκρο του καλωδίου USB του πακέτου στη θύρα USB στο PCE-AC55BT και το άλλο άκρο στο σύνδεσμο F_USB στη μητρική κάρτα.
- Εισαγάγετε το CD υποστήριξης στη μονάδα οπτικού δίσκου και ακολουθήστε τις οδηγίες που εμφανίζονται στην οθόνη για να ολοκληρώσετε την εγκατάσταση του Bluetooth.
- Προσαρμόστε την κεραία για να λαμβάνετε το καλύτερο δυνατό σήμα με το δρομολογητή σας.

한국어

- 지원 CD 를 광 드라이브에 삽입하고 화면 상 지시에 따라 Wi-Fi 설치를 완료합니다.
- 설치가 완료되면 PCE-AC55BT 를 통해 원격으로 데스크톱 PC 에 인터넷에 연결하십시오.
- 함께 제공된 USB 케이블의 한쪽 끝을 PCE-AC55BT 의 USB 포트에, 반대쪽 끝을 메인보드의 F_USB 커넥터에 연결합니다.
- 지원 CD 를 광 드라이브에 삽입하고 화면 상 지시에 따라 블루투스 설치를 완료합니다.
- 라우터가 최고의 신호를 수신하도록 안테나 받침대를 조정합니다.

Srpski

- Ubacite CD za podršku u optički dračiv i pratite uputstva na ekranu da završite instaliranje bežičnog interneta.
- Kada je instaliranje završeno, bežično povežite svoj desktop PC na internet preko PCE-AC55BT.
- Povežite jedan kraj priloženog USB kabla za USB priključak na PCE-AC55BT uređaju, a drugi kraj za F_USB konektor na matičnoj ploči.
- Ubacite CD za podršku u optički dračiv i pratite uputstva na ekranu da završite Blue Tooth instalaciju.
- Podesite osnovu antene da dobijete najbolji signal od svog rutera.

日本語

- サポート CD を光学ドライブに挿入し、画面上の指示に従って Wi-Fi ドライバーのインストールを完了します。
- セットアップ完了後、PCE-AC55BT を介してワイヤレスネットワークに接続することができます。
- 付属の USB ケーブルの一端を本製品の USB ポートに接続し、もう一端をマザーボードの F_USB ポートに接続します。
- サポート CD を光学ドライブに挿入し、画面上の指示に従って Bluetooth ドライバーのインストールを完了します。
- ご利用環境に合わせたアンテナの設置場所を調整し、受信感度の良い場所にアンテナを設置します。

Русский

- Вставьте компакт-диск в оптический привод и следуйте инструкциям на экране для завершения установки Wi-Fi.
- После завершения настройки подключите Ваш ПК к сети Интернет через PCE-AC55BT.
- Подключите один конец поставляемого в комплекте USB-кабеля к USB-порту карты, а другой конец к разъему F_USB на материнской плате.
- Вставьте компакт-диск в оптический привод и следуйте инструкциям на экране для завершения установки Bluetooth.
- Отрегулируйте подставку для получения оптимального сигнала от роутера.

Eesti

- Sisestage tugi-CD optilise seadmesse ja järgige ekraanijuhiseid, et Wi-Fi installimine lõpule viia.
- Kui häälestus on lõpule viidud, siis ühendage lauarvuti traadita Internetiga, kasutades ruuterit PCE-AC55BT.
- Ühendage komplekti kuuluva USB-kaabli üks ots adapteri PCE-AC55BT ühte porti ja teine ots F_USB konnektoriga emaplaadil.
- Sisestage tugi-CD optilise seadmesse ja järgige ekraanijuhiseid, et Bluetoothi installimine lõpule viia.
- Reguleerige antenni alust, et ruuter leiaks tugevama signaali

Magyar

- Helyezze a támogató CD-t az optikai meghajtóba, és kövesse a képernyőn megjelenő utasításokat a Wi-Fi telepítésének elvégzéséhez.
- A telepítés végén csatlakoztassa az asztali PC-t vezeték nélküli az internethez a PCE-AC55BT eszközön keresztül.
- Csatlakoztassa a tartozékként kapott USB-kábel egyik végét a PCE-AC55BT eszközön lévő USB-portba, a másik végét pedig az alaplapon lévő F_USB csatlakozóba.
- Helyezze a támogató CD-t az optikai meghajtóba, és kövesse a képernyőn megjelenő utasításokat a Blue Tooth telepítésének elvégzéséhez.
- Állítsa más irányba az antennátalpat a router lehető legjobb vételle érdekében.

Slovensky

- Do optickéj mechaniky vložte CD s podporou a inštaláciu pomocou siete Wi-Fi vykonajte podľa pokynov na obrazovke.
- Po dokončení inštalácie pripojte svoj stolový PC k internetu bezdrôtovým spôsobom pomocou PCE-AC55BT.
- Jeden koniec dodaného USB kábla pripojte k USB portu na zariadení PCE-AC55BT a druhý koniec pripojte ku konektoru F_USB na základnej doske.
- Do optickéj mechaniky vložte CD s podporou a inštaláciu pomocou rozhrania Blue Tooth vykonajte podľa pokynov na obrazovke.
- Nastavte základnú anténu na dosiahnutie najlepšieho signálu z vášho smerovača.čs.

Čeština

- Vložte podpůrný disk CD do optické jednotky a dokončete instalaci Wi-Fi podle zobrazených pokynů.
- Po dokončení instalace připojte stolní počítač k Internetu bezdrátově prostřednictvím PCE-AC55BT.
- Připojte jeden konec přiloženého kabelu USB k USB portu na zařízení PCE-AC55BT a druhý konec ke konektoru F_USB na základní desce.
- Vložte podpůrný disk CD do optické jednotky a dokončete instalaci Blue Tooth podle zobrazených pokynů.
- Nastavte základnu antény pro dosažení optimálního signálu směrovače.

Suomi

- Aseta tuki-CD-levy optiseen asemaan ja suorita Wi-Fi -asennus loppuun noudattamalla ruudun ohjeita.
- Kun asetus on valmis, liitä pöytä tietokone langattomasti internetiin PCE-AC55BT:n kautta.
- Liitä toimitukseen kuuluvan USB-kaapelin toinen pää PCE-AC55BT:n porttiin ja toinen pää emolevyn F_USB-liitäntään.
- Aseta tuki-CD-levy optiseen asemaan ja suorita Blue Tooth -asennus loppuun noudattamalla ruudun ohjeita.
- Säädä antennin alustaa saadaksesi reitittimelläsi parhaan signaalin.

Български

- Поставте помощния CD диск в оптичното устройство и следвайте инструкциите на екрана, за да приключите Wi-Fi инсталацията.
- Когато инсталацията приключи, свържете безжично Вашия настолен компютър към интернет чрез PCE-AC55BT.
- Свържете единия край на свързания USB кабел към USB порта на PCE-AC55BT, а другия край – към F_USB конектора на дънната платка.
- Поставте помощния CD диск в оптичното устройство и следвайте инструкциите на екрана, за да приключите Bluetooth инсталацията.
- Настройте основата на антената за най-добър сигнал от рутера.

Bahasa Indonesia

- Masukkan CD dukungan ke dalam drive optik, lalu ikuti petunjuk di layar untuk menyelesaikan penginstalan Wi-Fi.
- Setelah konfigurasi selesai, sambungkan PC desktop ke Internet secara nirkabel melalui PCE-AC55BT.
- Sambungkan salah satu ujung kabel USB yang disertakan ke port USB pada PCE-AC55BT dan ujung lainnya ke konektor F_USB pada motherboard.
- Masukkan CD dukungan ke dalam drive optik, lalu ikuti petunjuk di layar untuk menyelesaikan penginstalan Blue Tooth.
- Sesuaikan dudukan antena untuk mendapatkan sinyal terbaik dengan router Anda.

ไทย

- ใส่แผ่น CD สนับสนุนลงในออปติคัลไดรฟ์ และทำตามขั้นตอนบนหน้าจอเพื่อทำการติดตั้ง Wi-Fi ให้สมบูรณ์
- เมื่อกำหนดค่าสมบูรณ์ เชื่อมต่อแล็ปท็อป PC ของคุณเข้ากับอินเทอร์เน็ตผ่าน PCE-AC55BT
- เชื่อมต่อปลายสายเคเบิล USB ที่หามาตามห้เข้ากับพอร์ต USB บน PCE-AC55BT และปลายสายอีกด้านหนึ่งเข้ากับขั้วต่อ F_USB บนแผงวงจรหลัก
- ปรับฐานเสาอากาศแม่เหล็ก เพื่อให้ได้สัญญาณที่ดีที่สุดจากเราเตอร์ของคุณ

Türkçe

- Destek CD'sini optik sürücüye takın ve Wi-Fi kurulumunu tamamlamak için ekrandaki talimatları izleyin.
- Kurulum tamamlandıgında, masaüstü PC'nizi PCE-AC55BT ile internete kablosuz bağlayın.
- Sağlanan USB kablosunun bir ucunu PCE-AC55BT üzerindeki USB bağlantı noktasına, diğer ucunu da ana karttaki F_USB bağlantıya bağlayın.
- Destek CD'sini optik sürücüye takın ve Blue Tooth kurulumunu tamamlamak için ekrandaki talimatları izleyin.
- Anten tabanını ayarlayarak yönlendiricinizden en iyi sinyali alın.

繁體中文

- 將驅動程式與公用程式光碟放入光碟機中，接著依照螢幕上的說明完成 Wi-Fi 安裝。
- 安裝完成後，將您的電腦透過 PCE-AC55BT 無線連接至互聯網。
- 將隨附的 USB 數據線的一端插入 PCE-AC55BT 的 USB 接口中，另一端則插入主板上的 F_USB 連接器中。
- 將驅動程式與公用程式光碟放入光碟機中，接著依照螢幕上的說明完成藍牙安裝。
- 調整磁性天線底座以獲得路由器的最佳訊號。

简体中文

- 將驅動程式與公用程式光碟放入光碟機中，接著依照螢幕上的說明完成 Wi-Fi 安裝。
- 安裝完成後，將您的電腦透過 PCE-AC55BT 無線連接至互聯網。
- 將隨附的 USB 數據線的一端插入 PCE-AC55BT 的 USB 接口中，另一端則插入主板上的 F_USB 連接器中。
- 將驅動程式與公用程式光碟放入光碟機中，接著依照螢幕上的說明完成藍牙安裝。
- 調整磁性天線底座以獲得路由器的最佳訊號。

Hrvatski

- Stavite CD s podrškom u pogon za optički disk i slijedite upute na zaslonu za dovršenje instalacije za Wi-Fi.
- Kada je instalacija završila, povežite računalo s internetom bežičnom vezom preko PCE-AC55BT.
- Spojite jedan kraj priloženog USB kabla na USB priključak na PCE-AC55BT, a drugi spojite na F_USB priključak na matičnoj ploči
- Stavite CD s podrškom u pogon za optički disk i slijedite upute na zaslonu za dovršenje instalacije Bluetootha.
- Prilagodite bazu kako biste ostvarili najbolji signal na usmerivaču.

Slovenščina

- V optični pogon vstavite CD s podporo in upoštevajte navodila na zaslonu, da dokončate namestitve povezave Wi-Fi.
- Ko je namestitve je končana, z računalnikom preko PCE-AC55BT vzpostavite brezžično povezavo z internetom.
- En konec priloženega kabla USB priključite na vrata USB na napravi PCE-AC55BT, drugi konec pa na priključek F_USB na matični plošči.
- V optični pogon vstavite CD s podporo in upoštevajte navodila na zaslonu, da dokončate namestitve povezave Blue Tooth.
- Nastavite položaj podnožja antene za boljši sprejem signala v usmerjevalniku.

Federal Communications Commission Statement

This device complies with Part 15 of the FCC Rules. Operation is subject to the following two conditions:


- This device may not cause harmful interference.
- This device must accept any interference received, including interference that may cause undesired operation.

This equipment has been tested and found to comply with the limits for a class B digital device, pursuant to Part 15 of the FCC Rules. These limits are designed to provide reasonable protection against harmful interference in a residential installation.

This equipment generates, uses and can radiate radio frequency energy and, if not installed and used in accordance with the instructions, may cause harmful interference to radio communications. However, there is no guarantee that interference will not occur in a particular installation. If this equipment does cause harmful interference to radio or television reception, which can be determined by turning the equipment off and on, the user is encouraged to try to correct the interference by one or more of the following measures:

- Reorient or relocate the receiving antenna.
- Increase the separation between the equipment and receiver.
- Connect the equipment into an outlet on a circuit different from that to which the receiver is connected.
- Consult the dealer or an experienced radio/TV technician for help.

If this device is going to be operated in 5.15 ~ 5.25GHz frequency range, then it is restricted in indoor environment only.

	CAUTION: Any changes or modifications not expressly approved by the party responsible for compliance could void the user’s authority to operate the equipment.
--	---

Prohibition of Co-location
This device and its antenna(s) must not be co-located or operating in conjunction with any other antenna or transmitter.
FCC Radiation Exposure Statement

This equipment complies with FCC radiation exposure limits set forth for an uncontrolled environment. This equipm^{en}t should be installed and operated with minimum distance 20cm between the radiator and your body.

低功率電波輻射性電機管理辦法

(1)「經型式認證合格之低功率射頻電機，非經許可，公司、商號或使用者均不得擅自變更頻率、加大功率或變更原設計之特性及功能」以及(2)「低功率射頻電機之使用不得影響飛航安全及干擾合法通信；經發現有干擾現象時，應立即停用，並改善至無干擾時方得繼續使用。前項合法通信，指依電信法規定作業之無線電通信。低功率射頻電機須忍受合法通信或工業、科學及醫療用電波輻射性電機設備之干擾。」。

此設備的安裝與操作要離使用者之最小距離為20公分， 電磁波暴露量MPE標準值1mWcm2，送測產品實測值為0.3264 mWcm2.

Canada, Industry Canada (IC) Notices

This Class B digital apparatus complies with Canadian ICES-003 and RSS-210.

Operation is subject to the following two conditions: (1) this device may not cause interference, and (2) this device must accept any interference, including interference that may cause undesired operation of the device.

Radio Frequency (RF) Exposure Information
The radiated output power of the ASUS Wireless Device is below the Industry Canada (IC) radio frequency exposure limits. The ASUS Wireless Device should be used in such a manner such that the potential for human contact during normal operation is minimized.

This device has been evaluated for and shown compliant with the IC Specific Absorption Rate (“SAR”) limits when installed in specific host products operated in portable exposure conditions (antennas are less than 20 centimeters of a person’s body).

This device has been certified for use in Canada. Status of the listing in the Industry Canada’s REL (Radio Equipment List) can be found at the following web address: <http://www.ic.gc.ca/app/sitt/re/tel/srch/nwRdSrch.do?lang=eng>

This device has been designed to operate with an antenna having a maximum gain of 3dBi. Antenna having a higher gain is strictly prohibited per regulations of Industry Canada. The required antenna impedance is 50 ohms.

Additional Canadian information on RF exposure also can be found at the following web: <http://www.ic.gc.ca/eic/site/smt-gst.nsf/eng/sf08792.html>

Canada, avis d’Industry Canada (IC)
--

Cet appareil numérique de classe B est conforme aux normes canadiennes ICES-003 et RSS-210.

Son fonctionnement est soumis aux deux conditions suivantes : (1) cet appareil ne doit pas causer d’interférence et (2) cet appareil doit accepter toute interférence, notamment les interférences qui peuvent a ecter son fonctionnement.

Informations concernant l’exposition aux fréquences radio (RF)

La puissance de sortie émise par l’appareil de sans I ASUS est inférieure à la limite d’exposition aux fréquences radio d’Industry Canada (IC). Utilisez l’appareil de sans I ASUS de façon à minimiser les contacts humains lors du fonctionnement normal.

Ce périphérique a été évalué et démontré conforme aux limites SAR (Speci c Absorption Rate – Taux d’absorption spéci que) d’IC lorsqu’il est installé dans des produits hôtes particuliers qui fonctionnent dans des conditions d’exposition à des appareils portables (les antennes se situent à moins de 20 centimètres du corps d’une personne).

Ce périphérique est homologué pour l’utilisation au Canada. Pour consulter l’entrée correspondant à l’appareil dans la liste d’équipement radio (REL - Radio Equipment List) d’Industry Canada rendez-vous sur: <http://www.ic.gc.ca/app/sitt/re/tel/srch/nwRdSrch.do?lang=eng>

Pour des informations supplémentaires concernant l’exposition aux RF au Canada rendezvous sur :<http://www.ic.gc.ca/eic/site/smt-gst.nsf/eng/sf08792.html>

REACH
Complying with the REACH (Registration, Evaluation, Authorisation, and Restriction of Chemicals) regulatory framework, we published the chemical substances in our products at ASUS REACH website at http://csr.asus.com/english/REACH.htm .
This equipment may be operated in AT, BE, CY, CZ, DK, EE, FI, FR, DE, GR, HU, IE, IT, LU, MT, NL, PL, PT, SK, SL, ES, SE, GB, IS, LI, NO, CH, BG, RO, TR, UA.

Условия эксплуатации:
- Температура эксплуатации устройства: 0-40 °C. Не используйте устройство в условиях экстремально высоких или низких температур.
- Не размещайте устройство вблизи источников тепла, например, рядом с микроволновой печью, духовым шкафом или радиатором.
- Использование несовместимого или несертифицированного адаптера питания может привести к возгоранию, взрыву и прочим опасным последствиям.
- При подключении к сети электропитания устройство следует располагать близко к розетке, к ней должен осуществляться беспрепятственный доступ.
- Утилизация устройства осуществляется в соответствии с местными законами и положениями. Устройство по окончании срока службы должно быть переданы в сертифицированный пункт сбора для вторичной переработки или правильной утилизации.
- Данное устройство не предназначено для детей. Дети могут пользоваться устройством только в присутствии взрослых.
- Не выбрасывайте устройство и его комплектующие вместе с обычными бытовыми отходами.

- Precautions for the use of the device**
- Ay particular attention to the personal safety when use this device in airports, hospitals, gas stations and professional garages.
 - Medical device interference: Maintain a minimum distance of at least 15 cm (6 inches) between implanted medical devices and ASUS products in order to reduce the risk of interference.
 - Kindly use ASUS products in good reception conditions in order to minimize the radiation’s level.
 - Keep the device away from pregnant women and the lower abdomen of the teenager.

- Précautions d’emploi de l’appareil**
- Soyez particulièrement vigilant quant à votre sécurité lors de l’utilisation de cet appareil dans certains lieux (les avions, les aéroports, les hôpitaux, les stations-service et les garages professionnels).
 - Évitez d’utiliser cet appareil à proximité de dispositifs médicaux implantés. Si vous portez un implant électronique (stimulateurs cardiaques, pompes à insuline, neurostimulateurs…)„veuillez impérativement respecter une distance minimale de 15 centimètres entre cet appareil et votre corps pour réduire les risques d’interférence.
 - Utilisez cet appareil dans de bonnes conditions de réception pour minimiser le niveau de rayonnement. Ce n’est pas toujours le cas dans certaines zones ou situations, notamment dans les parkings souterrains, dans les ascenseurs, en train ou en voiture ou tout simplement dans un secteur mal couvert par le réseau.

- Tenez cet appareil à distance des femmes enceintes et du bas-ventre des adolescents.

Manufacturer	ASUSTeK Computer Inc. <p>Tel: +886-2-2894-3447</p> <p>Address: 4F, No. 150, LI-TE RD., PEITOU, TAIPEI 112, TAIWAN</p>
Authorised representative in Europe	ASUS Computer GmbH <p>Address: HARKORT STR. 21-23, 40880 RATINGEN, GERMANY</p>
Authorised distributors in Turkey	BOGAZICI BILGISAYAR TICARET VE SANAYI A.S. <p>Tel./FAX No.: +90 212 331 10 00 / +90 212 332 28 90</p> <p>Address: ESENTEPE MAH. BUYUKDERE CAD. ERCAN HAN B BLOK NO.121 SISLI, ISTANBUL 34394</p>
	CIZGI Elektronik San. Tic. Ltd. Sti. <p>Tel./FAX No.: +90 212 356 70 70 / +90 212 356 70 69</p> <p>Address: GURSEL MAH. AKMAN SK.47B 1 KAGITHANE/ISTANBUL</p>
	KOYUNCU ELEKTRONİK BİLGİ İSLEM SİST. SAN. VE DİŞ TİC. A.S. <p>Tel. No.: +90 216 5288888</p> <p>Address: EMEK MAH.ORDU CAD. NO:18, SARIGAZI, SANCAKTEPE ISTANBUL</p>
	ENDEKS BİLİŞİM SAN VE DİŞ TİC LTD ŞTİ <p>Tel./FAX No.: +90 216 523 35 70 / +90 216 523 35 71</p> <p>Address: NECİP FAZİL BULVARI, KEYAP CARSI SITESI, G1 BLOK, NO:115 Y.DUDULLU, UMRANIYE, İSTANBUL</p>
	PENTA TEKNOLOJİ URUNLERİ DAGITIM TICARET A.S <p>Tel./FAX No.: +90 216 528 0000</p> <p>Address: ORGANIZE SANAYİ BOLGESİ NATO YOLU 4.CADDE NO:1 UMRANIYE, İSTANBUL 34775</p>

AEEE Yönetmeliğine Uygundur. IEEE Yönetmeliğine Uygundur.

- Bu Cihaz Türkiye analog şebekelerde çalışabilecek şekilde tasarlanmıştır.
- Cihazın ayrıntılı kurulum rehberi kutu içeriğinden çıkan CD içerisindedir. Cihazın kullanıncı arayüzü Türkçe’dir.
- Cihazın kullanılması planlanan ülkelerde herhangi bir kısıtlaması yoktur. Ülkeler simgeler halinde kutu üzerinde belirtilmiştir.



屋外での使用について

本製品は、5GHz 帯域での通信に対応しています。電波法の定めにより 5.2GHz、5.3GHz 帯域の電波は屋外で使用が禁じられています。

法律および規制遵守

本製品は電波法及びこれに基づく命令の定めるところに従い使用してください。日本国外では、その国の法律または規制により、本製品を使用ができないことがあります。このような国では、本製品を運用した結果、罰せられることがありますが、当社は一切責任を負いかねますのでご了承ください。

Area	Country/ Region	Hotline Number	Service Hours
	Cyprus	800-92491	09:00-13:00 ; 14:00-18:00 Mon-Fri
	France	0033-170949400 <p>0049-1805010920</p>	09:00-18:00 Mon-Fri <p>10:00-17:00 Mon-Fri</p>
	Germany	0049-1805010923 <p>(component support) <p>0049-2102959911 (Fax)</p></p>	09:00-18:00 Mon-Fri
	Hungary	0036-15054561	09:00-17:30 Mon-Fri
	Italy	199-400089	09:00-13:00 ; 14:00-18:00 Mon-Fri
	Greece	00800-44142044	09:00-13:00 ; 14:00-18:00 Mon-Fri
	Austria	0043-820240513	09:00-18:00 Mon-Fri
	Netherlands/ Luxembourg	0031-591570290	09:00-17:00 Mon-Fri
	Belgium	0032-78150231	09:00-17:00 Mon-Fri
Europe	Norway	0047-2316-2682	09:00-18:00 Mon-Fri
	Sweden	0046-858769407	09:00-18:00 Mon-Fri
	Finland	00358-969379690	10:00-19:00 Mon-Fri
	Denmark	0045-38322943	09:00-18:00 Mon-Fri
	Poland	0048-225718040	08:30-17:30 Mon-Fri
	Spain	0034-902889688	09:00-18:00 Mon-Fri
	Portugal	00351-707500310	09:00-18:00 Mon-Fri
	Slovak Republic	00421-232162621	08:00-17:00 Mon-Fri
	Czech Republic	00420-596766888	08:00-17:00 Mon-Fri
	Switzerland-German	0041-848111010	09:00-18:00 Mon-Fri
	Switzerland-French	0041-848111014	09:00-18:00 Mon-Fri
	Switzerland-Italian	0041-848111012	09:00-18:00 Mon-Fri
	United Kingdom	0044-1442265548	09:00-17:00 Mon-Fri
	Ireland	0035-31890719918	09:00-17:00 Mon-Fri
	Russia and CIS	008-800-100-ASUS	09:00-18:00 Mon-Fri
	Ukraine	0038-0445457727	09:00-18:00 Mon-Fri
	Australia	1300-278788	09:00-18:00 Mon-Fri
	New Zealand	0800-278788	09:00-18:00 Mon-Fri
	Japan	0800-1232787 <p>0081-570783886 (Non-Toll Free)</p>	09:00-18:00 Mon-Fri <p>09:00-17:00 Sat-Sun</p>
	Korea	0082-21566868	09:30-17:00 Mon-Fri
	Thailand	0066-24011717 <p>1800-8525201</p>	09:00-18:00 Mon-Fri
	Singapore	0065-64157917 <p>0065-67203835 <p>(Repair Status Only)</p></p>	11:00-19:00 Mon-Fri <p>11:00-13:00 Sat</p>
Asia-Pacific	Malaysia	1300-88-3495	9:00-18:00 Mon-Fri
	Philippines	1800-18550163	09:00-18:00 Mon-Fri
	India	1800-2090365	09:00-18:00 Mon-Sat
	India(WL/NW)	0062-2129495000	09:30-17:00 Mon-Fri
	Indonesia	500128 (Local Only)	9:30 – 12:00 Sat
	Vietnam	1900-555581	08:00-12:00 <p>13:30-17:30 Mon-Sat</p>
	Hong Kong	00852-35824770	10:00-19:00 Mon-Sat
	Taiwan	0800-093-456; <p>02-81439000</p>	9:00-12:00 Mon-Fri; <p>13:30-18:00 Mon-Fri</p>
	USA	1-812-282-2787	8:30-12:00 EST Mon-Fri <p>9:00-18:00 EST Sat-Sun</p>
America	Canada	1-812-282-2787	8:30-12:00 EST Mon-Fri <p>9:00-18:00 EST Sat-Sun</p>
	Mexico	001-8008367847	08:00-20:00 CST Mon-Fri <p>08:00-15:00 CST Sat</p>
	Brazil	4003 0988 (Capital) <p>0800 880 0988 <p>(demais localidades)</p></p>	9:00am-18:00 Mon-Fri
	Egypt	800-2787349	09:00-18:00 Sun-Thu
	Saudi Arabia	800-1212787	09:00-18:00 Sat-Wed
	UAE	00971-42958941	09:00-18:00 Sun-Thu
Middle East + Africa	Turkey	0090-2165243000	09:00-18:00 Mon-Fri
	South Africa	0861-278772	08:00-17:00 Mon-Fri
	Israel	*6557/00972-39142800 <p>*9770/00972-35598555</p>	08:00-17:00 Sun-Thu <p>08:30-17:30 Sun-Thu</p>
	Romania	0040-213301786	09:00-18:30 Mon-Fri
	Bosnia	00387-33773163	09:00-17:00 Mon-Fri
	Herzegovina		
	Bulgaria	00359-70014411	09:30-18:30 Mon-Fri
Balkan Countries		00359-29889170	09:30-18:00 Mon-Fri
	Croatia	00385-16401111	09:00-17:00 Mon-Fri
	Montenegro	00382-20608251	09:00-17:00 Mon-Fri
	Serbia	00381-112070677	09:00-17:00 Mon-Fri
	Slovenia	00368-59045400 <p>00368-59045401</p>	08:00-16:00 Mon-Fri
	Estonia	00372-6671796	09:00-18:00 Mon-Fri
Baltic Countries	Latvia	00371-67408838	09:00-18:00 Mon-Fri
	Lithuania-Kaunas	00370-37329000	09:00-18:00 Mon-Fri
	Lithuania-Vilnius	00370-522101160	09:00-18:00 Mon-Fri

NOTES:

- UK support e-mail: **network_support_uk@asus.com**
- For more information, visit the ASUS support site at: **<http://support.asus.com>**

[English]

CE statement

Simplified EU Declaration of Conformity

ASUSTek Computer Inc. hereby declares that this device is in compliance with the essential requirements and other relevant provisions of Directive 2014/53/EU. Full text of EU declaration of conformity is available at <https://www.asus.com/support/>.

This equipment complies with EU radiation exposure limits set forth for an uncontrolled environment. This equipment should be installed and operated with minimum distance 20 cm between the radiator & your body.

All operational modes:

2.4GHz: 802.11b, 802.11g, 802.11n (HT20), 802.11n (HT40), Bluetooth(BR/EDR, LE)

5GHz: 802.11a, 802.11n (HT20), 802.11n (HT40), 802.11ac (VHT20), 802.11ac (VHT40), 802.11ac (VHT80)

The frequency, mode and the maximum transmitted power in EU are listed below:

2412-2472MHz: 18.76 dBm

2402-2480MHz (BR/EDR): 5.83 dBm

2402-2480MHz (LE): 5.82 dBm

5180-5240MHz: 21.84 dBm

5260-5320MHz: 21.60 dBm

5500-5700MHz: 21.98 dBm

For the standard EN 300 440 V2.1.1, if this device is operating in 5725-5875 MHz, it will be considered as a receiver category 2.

The device is restricted to indoor use only when operating in the 5150 to 5350 MHz frequency range.

	AT	BE	BG	CZ	DK	EE	FR
	DE	IS	IE	IT	EL	ES	CY
	LV	LI	LT	LU	HU	MT	NL
	NO	PL	PT	RO	SI	SK	TR
	FI	SE	CH	UK	HR	UA	

Safety Notices

- Use this product in environments with ambient temperatures between 0°C(32°F) and 40°C(104°F).
- Refer to the rating label on the bottom of your product and ensure your power adapter complies with this rating.
- DO NOT place on uneven or unstable work surfaces. Seek servicing if the casing has been damaged.
- DO NOT place or drop objects on top and do not shove any foreign objects into the product.
- DO NOT expose to or use near liquids, rain, or moisture. DO NOT use the modem during electrical storms.
- DO NOT cover the vents on the product to prevent the system from getting overheated.
- DO NOT use damaged power cords, accessories, or other peripherals.
- If the Adapter is broken, do not try to fix it by yourself. Contact a qualified service technician or your retailer.
- To prevent electrical shock hazard, disconnect the power cable from the electrical outlet before relocating the system.

Croatian CE statement

Pojednostavljena EU Izjava o sukladnosti

ASUSTek Computer Inc. ovime izjavljuje da je uređaj sukladan s osnovnim zahtjevima i ostalim važnim odredbama direktive 2014/53/EU. Cijeli tekst EU izjave o sukladnosti dostupan je na <https://www.asus.com/support/>.

Ova oprema sukladna je EU ograničenjima o izloženosti zračenju u nekontroliranom okruženju. Ovaj uređaj se mora postaviti i koristiti na minimalnoj udaljenosti od 20 cm između radijatora i vašeg tjela.

Svi načini rada:

2.4GHz: 802.11b, 802.11g, 802.11n (HT20), 802.11n (HT40), Bluetooth(BR/EDR, LE)

5GHz: 802.11a, 802.11n (HT20), 802.11n (HT40), 802.11ac (VHT20), 802.11ac (VHT40), 802.11ac (VHT80)

U nastavku su navedeni frekvencija, način rada i maksimalna emitirana snaga u EU:

2412-2472MHz: 18.76 dBm

2402-2480MHz (BR/EDR): 5.83 dBm

2402-2480MHz (LE): 5.82 dBm

5180-5240MHz: 21.84 dBm

5260-5320MHz: 21.60 dBm

5500-5700MHz: 21.98 dBm

Sukladno standardu EN 300 440 V2.1.1, ako uređaj radi na 5725-5875 MHz, smatrat će se prijemnikom kategorije 2.

Uređaj je ograničen na uporabu u zatvorenim prostorima samo pri radu u frekvencijskom rasponu od 5150 do 5350 MHz.

Safety Notices

- Ovaj proizvod koristite u okruženjima s temperaturom okruženja između 0 °C (32 °F) i 40 °C (104 °F).
- Pogledajte nazivnu oznaku na donjem dijelu proizvoda kako biste provjerili je li adapter sukladan.
- NE postavljajte uređaj na neravne i nestabilne radne površine. U slučaju oštećenja kućišta, zatražite pomoć servisa.
- NEMOJTE postavljati ili spuštati predmete na gornji dio uređaja i nemojte umetati strane predmete u proizvod.
- NE izlažite i ne upotrebljavajte uređaj u blizini tekućina, kiše ili vlage. NEMOJTE koristiti modem tijekom električne oluje.
- NEMOJTE prekrivati otvore na proizvodu kako ne biste uzrokovali pregrijavanje sustava.
- Nemojte koristiti oštećene kabele za napajanje, dodatnu opremu i ostale vanjske uređaje.

Swedish

CE statement

Förenklad EU-försäkran om överensstämmelse

ASUSTek Computer Inc. deklarerar härmed att denna enhet uppfyller väsentliga krav och andra relevanta bestämmelser i direktiv 2014/53/EU. Hela texten i EU-försäkran om överensstämmelse finns på https://www.asus.com/support/.

Denna utrustning uppfyller EU:s strålningexponeringsgräns för en okontrollerad miljö. Denna utrustning skall installeras och hanteras på minst 20 cm avstånd mellan strålkällan och din kropp.

Alla funktionslägen:

2.4GHz: 802.11b, 802.11g, 802.11n (HT20), 802.11n (HT40), Bluetooth(BR/EDR, LE)

5GHz: 802.11a, 802.11n (HT20), 802.11n (HT40), 802.11ac (VHT20), 802.11ac (VHT40), 802.11ac (VHT80)

Frekvens, läge och maximalt överförd ström i EU anges nedan:

2412-2472MHz: 18.76 dBm

2402-2480MHz (BR/EDR): 5.83 dBm

2402-2480MHz (LE): 5.82 dBm

5180-5240MHz: 21.84 dBm

5260-5320MHz: 21.60 dBm

5500-5700MHz: 21.98 dBm

För standard EN 300 440 V2.1.1, om enheten används i 5725-5875 MHz, kommer den att anses vara en mottagare av kategori 2.

Enheten är begränsad till användning inomhus enbart vid användning inom 5 150 till 5 350 MHz frekvensområdet.

Information om denna produkt

Safety Notices

- Använd denna produkt i en miljö med en omgivande temperatur mellan 0°C(32°F) och 40°C(104°F).
- Läs märketiketten på produktens undersida, och kontrollera att strömadaptern uppfyller dessa märkdata.
- Placera den INTE på en ojämn eller instabil arbetsyta. Sök service om höljet har skadats.
- Placera och tappa INTE föremål ovanpå, och skjut inte in främmande föremål i produkten.
- Utsätt den INTE för eller använd i närheten av vätskor, i regn eller fukt. ANVÄND INTE modemet under åskväder.
- Täck INTE över ventilationsöppningarna på produkten för att förhindra att systemet överhettas.
- ANVÄND INTE skadade strömsladdar, tillbehör eller annan kringutrustning.
- Om strömförsörjningen avbryts försök inte att laga det själv. Kontakta en kvalificerad servicetekniker eller din återförsäljare.
- För att förhindra elektriska stötar, koppla bort elkabeln från elnätet innan systemet flyttas.

Information om denna produkt

Czech

CE statement

Zjednodušené prohlášení o shodě s UE

Společnost ASUSTek Computer Inc. tímto prohlašuje, že toto zařízení splňuje základní požadavky a další příslušná ustanovení směrnice 2014/53/EU. Plné znění prohlášení o shodě EU je k dispozici na adrese https://www.asus.com/support/.

Toto zařízení vyhovuje limitům EU pro vystavení vyzařování stanoveným pro neřízené prostředí. Toto zařízení musí být nainstalováno a provozováno v minimální vzdálenosti 20 cm mezi zaříčenem a vašim tělem. Všechny provozní režimy:

2.4GHz: 802.11b, 802.11g, 802.11n (HT20), 802.11n (HT40), Bluetooth(BR/EDR, LE)

5GHz: 802.11a, 802.11n (HT20), 802.11n (HT40), 802.11ac (VHT20), 802.11ac (VHT40), 802.11ac (VHT80)

Níže je uvedena frekvence, režim a maximální vysílaný výkon v EU:

2412-2472MHz: 18.76 dBm

2402-2480MHz (BR/EDR): 5.83 dBm

2402-2480MHz (LE): 5.82 dBm

5180-5240MHz: 21.84 dBm

5260-5320MHz: 21.60 dBm

5500-5700MHz: 21.98 dBm

Pokud toto zařízení pracuje v pásmu 5725 - 5875 MHz, je podle normy EN 300 440 V2.1.1 považováno za přijímač 2. kategorie.

Při provozu ve frekvenčním rozsahu 5 150 až 5 350 MHz je používání tohoto zařízení omezeno pouze na vnitřní prostory.

Information om denna produkt

Safety Notices

- Počítač používejte jen při teplotě okolí 0 °C (32 °F) až 40 °C (104 °F).
- Informace naleznete na energetickém štítku na spodní straně vašeho produktu. Ujistěte se, že napájecí adaptér je v souladu s hodnotou na něm uvedenou.
- NEPOKLÁDEJTE na nerovné ani nestabilní pracovní povrchy. Pokud je skříň počítače poškozená, vyhledejte opravnu.
- NEDÁVEJTE ani neupouštějte předměty na horní stranu produktu ani do něj nezastrkujte žádné cizí objekty.
- NEVYSTAVUJTE ani nepoužívejte blízko tekutin, deště nebo vlhkosti. NEPOUŽÍVEJTE modem během bouřek.
- NEZAKRÝVEJTE otvory na produktu, které mají zabránit přehřátí systému.
- NEPOUŽÍVEJTE poškozené napájecí kabely, doplňky ani jiné periférie.

Pokud je napájecí zdroj porouchaný, nepokoušejte se jej opravovat. Kontaktujte kvalifikovaného servisního technika nebo prodejce.

- Aby nedošlo k zášahu elektrickým proudem, odpojte napájecí kabel z elektrické zásuvky před přemístěním počítače.

Estonian

CE statement

Lihtsustatud ELi vastavusdeklaratsioon

Käesolevaga kinnitab ASUSTek Computer Inc., et see seade on vastavuses direktiivi 2014/53/EL oluliste nõuete ja teiste asjakohaste sätetega. ELi vastavusdeklaratsiooni täielik tekst on saadaval aadressil https://www.asus.com/support/.

Käesolev seade vastab kontrollimata keskkonnale sätestatud ELi kiirgusnormidele. Antud seadme paigaldamisel ja kasutamisel tuleb arvestada, et see peab jääma radiaatorist ja teie kehast vähemalt 20 cm kaugusele.

Kõik töörežiimid:

2.4GHz: 802.11b, 802.11g, 802.11n (HT20), 802.11n (HT40), Bluetooth(BR/EDR, LE)

5GHz: 802.11a, 802.11n (HT20), 802.11n (HT40), 802.11ac (VHT20), 802.11ac (VHT40), 802.11ac (VHT80)

Teave sageduse, režiimi ja maksimaalse edastatava võimsuse kohta ELis on esitatud allpool:

2412-2472MHz: 18.76 dBm

2402-2480MHz (BR/EDR): 5.83 dBm

2402-2480MHz (LE): 5.82 dBm

5180-5240MHz: 21.84 dBm

5260-5320MHz: 21.60 dBm

5500-5700MHz: 21.98 dBm

Vastavalt standardile EN 300 440 V2.1.1, kuulub sagedusel 5725–5875 MHz töötav seade 2. klassi.

Seadet tuleb kasutada ainult sisetingimustes sagedusvahemikus 5150 MHz kuni 5350 MHz.

Information om denna produkt

Safety Notices

- Seda seadet võib kasutada ümbritseva keskkonna temperatuuril 0 °C (32 °F) kuni 40 °C (104 °F).
- Vaadake seadme põhjal asuvat silti ja veenduge, et teie toiteadapter vastab toitepingele.
- ÄRGE asetage ebahühtlasele või ebastabiilsele pinnale. Kui aku ümbris on kahjustada saanud, pöörduge teenindusse.
- ÄRGE pange või laske kukkuda mingeid esemeid seadme peale ja ärge torgake midagi seadme sisse.
- ÄRGE kasutage seadet vihma käes ega vedelike ja niiskuse lähedal. ÄRGE kasutage modemiit äikese ajal.
- ÄRGE katke kinni seadme õhutusavasid, et vältida selle ülekuumenemist.
- ÄRGE kasutage kahjustunud toitejuhtmeid, lisa- ega välisseadmeid.
- Kui toiteadapter on rikkis, siis ärge püüdke seda ise parandada. Võtke ühendust kvalifitseeritud hooldustehnikuga või jaemüüjaga.
- Elektrilöögi ohu vältimiseks ühendage toitekaabel pistikupesast lahti enne, kui süsteemi ümber paigutate.

Information om denna produkt

Spanish

CE statement

Declaración de conformidad simplificada para la UE

Por el presente documento, ASUSTek Computer Inc. declara que este dispositivo cumple con los requisitos esenciales y otras disposiciones pertinentes de la Directiva 2014/53/UE. En https://www.asus.com/support/ está disponible el texto completo de la declaración de conformidad para la UE.

El equipo cumple los límites de exposición de radiación de la UE fijados para un entorno no controlado. Este equipo se debe instalar y utilizar a una distancia mínima de 20 cm entre el dispositivo radiante y su cuerpo. Todos los modos operacionales:

2.4GHz: 802.11b, 802.11g, 802.11n (HT20), 802.11n (HT40), Bluetooth(BR/EDR, LE)

5GHz: 802.11a, 802.11n (HT20), 802.11n (HT40), 802.11ac (VHT20), 802.11ac (VHT40), 802.11ac (VHT80)

A continuación figuran la frecuencia, el modo y la potencia máxima de transmisión en la UE:

2412-2472MHz: 18.76 dBm

2402-2480MHz (BR/EDR): 5.83 dBm

2402-2480MHz (LE): 5.82 dBm

5180-5240MHz: 21.84 dBm

5260-5320MHz: 21.60 dBm

5500-5700MHz: 21.98 dBm

Para el estándar EN 300 440 V2.1.1, si este dispositivo opera en 5725-5875 MHz, se considerará como un receptor de categoría 2.

El dispositivo solamente debe utilizarse en interiores cuando opera en el intervalo de frecuencias de 5150 a 5350 MHz.

Information om denna produkt

Safety Notices

- Use este producto en entornos sometidos a una temperatura ambiente comprendida entre 0 °C (32 °F) y 40 °C (104 °F).
- Consulte la etiqueta de valores nominales situada en la parte inferior del producto y asegúrese de que su adaptador de alimentación cumple con dichos valores.
- NO coloque el equipo sobre una superficie irregular o inestable. Solicite asistencia técnica si la carcasa resulta dañada.
- NO coloque ni deje caer objetos en la parte superior del producto y no introduzca objetos extraños dentro de él.
- NO exponga el equipo a líquidos, lluvia o humedad, ni lo use cerca de ninguno de tales elementos. NO use el módem durante tormentas eléctricas.
- Para evitar que el sistema se sobrecaliente, no cubra las ranuras de ventilación del producto.
- NO cubra los orificios de ventilación del equipo de sobremesa para evitar que el sistema se caliente en exceso.
- No intente reparar la fuente de alimentación personalmente si se avería. Póngase en contacto con un técnico de mantenimiento autorizado o con su distribuidor.

- A fin de evitar posibles descargas eléctricas, desconecte el cable de alimentación de la toma de suministro eléctrico antes de cambiar la posición del sistema.

Norwegian

CE statement

Forenklet EU-samsvarserklæring

ASUSTek Computer Inc. erklærer herved at denne enheten er i samsvar med hovedsaklige krav og andre relevante forskrifter i direktivet 2014/53/EU. Fullstendig tekst for EU-samsvarserklæringen finnes på https://www.asus.com/support/.

Denne utstyret samsvarer med FCC-grensene for strålingseksponering for et ukontrollert miljø. Dette utstyret bør installeres og brukes med en minimumsavstand på 20 cm mellom radiatoren og kroppen din.

Alle operasjonsmoduser:

2.4GHz: 802.11b, 802.11g, 802.11n (HT20), 802.11n (HT40), Bluetooth(BR/EDR, LE)

5GHz: 802.11a, 802.11n (HT20), 802.11n (HT40), 802.11ac (VHT20), 802.11ac (VHT40), 802.11ac (VHT80)

Frekvens, modus og maksimal overføringskraft i EU er oppført nedenfor:

2412-2472MHz: 18.76 dBm

2402-2480MHz (BR/EDR): 5.83 dBm

2402-2480MHz (LE): 5.82 dBm

5180-5240MHz: 21.84 dBm

5260-5320MHz: 21.60 dBm

5500-5700MHz: 21.98 dBm

For standarden EN 300 440 V2.1.1 betraktes en enhet som opererer i 5725–5875 MHz som en mottaker i kategori 2.

Enheten er begrenset til innendørs bruk når den brukes i frekvensområdet 5150 til 5350 MHz.

Information om denna produkt

Safety Notices

- Bruk dette produktet i miljø med en romtemperatur mellom 0°C(32°F) og 40°C(104°F).
- Se etiketten på undersiden av produktet, og sørg for strømforsyningen er i samsvar med denne klassifiseringen.
- Må IKKE plasseres på ujevne eller ustabile overflater. Oppsøk service dersom kassen har blitt skadet.
- IKKE plasser eller slipp gjenstander på, eller skyv gjenstander inn i, produktet.
- Må IKKE eksponeres for eller brukes i nærheten av væsker, regn eller fuktighet. Modemet skal IKKE brukes under elektrisk storm.
- IKKE dekk til ventilene på produktet for å forhindre at systemet blir for varmt.
- Skadede strømledninger, tilleggsutstyr eller annet periferiutstyr skal IKKE brukes.
- Hvis strømforsyningen er ødelagt, må du ikke prøve å reparere det selv. Kontakt en kvalifisert servicetekniker eller forhandleren.
- For å forhindre elektrisk sjokk, koble strømkabelen fra det elektriske uttaket før du flytter systemet.

Information om denna produkt

Portuguese

CE statement

Declaração de conformidade simplificada da UE

A ASUSTek Computer Inc. declara que este dispositivo está em conformidade com os requisitos essenciais e outras disposições relevantes da Diretiva 2014/53/CE. O texto integral da declaração de conformidade da UE está disponível em https://www.asus.com/support/.

Este equipamento cumpre os limites de exposição à radiação estabelecidos pela UE para um ambiente não controlado. Este equipamento deve ser instalado e utilizado a uma distância mínima de 20 cm entre o transmissor e o seu corpo.

Todos os modos operacionais:

2.4GHz: 802.11b, 802.11g, 802.11n (HT20), 802.11n (HT40), Bluetooth(BR/EDR, LE)

5GHz: 802.11a, 802.11n (HT20), 802.11n (HT40), 802.11ac (VHT20), 802.11ac (VHT40), 802.11ac (VHT80)

A frequência, o modo e a potência máxima na UE são apresentados abaixo:

2412-2472MHz: 18.76 dBm

2402-2480MHz (BR/EDR): 5.83 dBm

2402-2480MHz (LE): 5.82 dBm

5180-5240MHz: 21.84 dBm

5260-5320MHz: 21.60 dBm

5500-5700MHz: 21.98 dBm

A norma EN 300 440 V2.1.1, estabelece que este dispositivo será considerado um receptor de categoria 2 caso funcione na banda de frequências 5725-5875 MHz.

Este dispositivo está restrito a utilização no interior quando utilizado na banda de frequências 5.150 a 5.350 MHz.

Information om denna produkt

Safety Notices

- Utilize este equipamento em ambientes com temperaturas entre 0°C (32°F) e 40°C (104°F).
- Verifique a etiqueta relativa à tensão na parte inferior do seu dispositivo e assegure-se de que o seu transformador corresponde a essa tensão.
- NÃO coloque o computador em superfícies irregulares ou instáveis. Envie para reparação se a caixa se encontrar danificada.
- NÃO coloque nem deixe cair objetos em cima do aparelho e não introduza quaisquer objetos estranhos no produto.
- NÃO exponha o equipamento nem o utilize próximo de líquidos, chuva ou humidade. NÃO utilize o modem durante tempestades eléctricas.
- NÃO tape os orifícios de ventilação do produto para impedir o sobreaquecimento do sistema.
- NÃO utilize cabos de alimentação, acessórios ou outros periféricos danificados.
- Se a fonte de alimentação estiver avariada, não tente repará-la por si próprio. Contacte um técnico qualificado ou o seu revendedor.

- Para evitar o risco de choque eléctrico, desligue o cabo de alimentação da tomada eléctrica antes de deslocar o sistema.

Greek

CE statement

Απλουστευμένη δήλωση συμμόρφωσης της ΕΕ

Με το παρόν, η ASUSTek Computer Inc. δηλώνει πως αυτή η συσκευή συμμορφώνεται με τις θεμελιώδεις απαιτήσεις και άλλες σχετικές διατάξεις της Οδηγίας 2014/53/ΕΕ. Το πλήρες κείμενο της δήλωσης συμμόρφωσης της ΕΕ είναι διαθέσιμο στη διεύθυνση https://www.asus.com/support/.

Ο παρόν εξοπλισμός συμμορφώνεται με τα όρια έκθεσης σε ακτινοβολία της ΕΕ που έχουν διατυπωθεί για μη ελεγχόμενο περιβάλλον. Ο συγκεκριμένος εξοπλισμός πρέπει να εγκατασταθεί και να λειτουργεί με ελάχιστη απόσταση 20 εκ μεταξύ της συσκευής ακτινοβολίας και του σώματός σας.

Όλοι οι τρόποι λειτουργίας:

2.4GHz: 802.11b, 802.11g, 802.11n (HT20), 802.11n (HT40), Bluetooth(BR/EDR, LE)

5GHz: 802.11a, 802.11n (HT20), 802.11n (HT40), 802.11ac (VHT20), 802.11ac (VHT40), 802.11ac (VHT80)

Η συχνότητα, ο τρόπος λειτουργίας και η μέγιστη μεταδιδόμενη ισχύς στην ΕΕ αναφέρονται παρακάτω:

2412-2472MHz: 18.76 dBm

2402-2480MHz (BR/EDR): 5.83 dBm

2402-2480MHz (LE): 5.82 dBm

5180-5240MHz: 21.84 dBm

5260-5320MHz: 21.60 dBm

5500-5700MHz: 21.98 dBm

Σύμφωνα με το πρότυπο EN 300 440 V2.1.1, εάν η συσκευή λειτουργεί στα 5725-5875 MHz, θα θεωρείται δέκτης κατηγορίας 2.

Η συσκευή περιορίζεται σε χρήση σε εσωτερικούς χώρους όταν λειτουργεί στη ζώνη συχνότητων 5150 έως 5350 MHz.

Information om denna produkt

Safety Notices

- Να χρησιμοποιείτε το προϊόν σε χώρους με θερμοκρασίες περιβάλλοντος από 0°C έως 40°C.
- Ανατρέξτε στην ετικέτα χαρακτηριστικών στο κάτω μέρος του προϊόντος σας και βεβαιωθείτε ότι ο προσαρμογέας τροφοδοσίας σας συμμορφώνεται με την αναγραφόμενη τιμή.
- ΜΗΝ τοποθετείτε τη συσκευή σε ανώμαλη ή ασταθή επιφάνεια εργασίας. Πηγαίνετε τη συσκευή για σέρβις αν το περιβλήμα έχει πάθει βλάβη.
- ΜΗΝ τοποθετείτε αντικείμενα επάνω και μην σπρώχνετε αντικείμενα μέσα στο προϊόν.
- ΜΗΝ την εκθέτετε ή τη χρησιμοποιείτε κοντά σε υγρά, βροχή, ή υγρασία. ΜΗΝ χρησιμοποιείτε το μόντεμ κατά τη διάρκεια ηλεκτρικής καταιγίδας.
- ΜΗΝ καλύπτετε τα ανοίγματα εξαερισμού στο προϊόν για να αποφύγετε τυχόν υπερθέρμανση του συστήματος.
- ΜΗΝ καλύπτετε τα ανοίγματα εξαερισμού στο Desktop PC για να αποφύγετε τυχόν υπερθέρμανση του συστήματος.
- Αν το καλώδιο παροχής ρεύματος πάθει βλάβη, μην προσπαθήσετε να το επιδιορθώσετε μόνοι σας. Επικοινωνήστε με κατάλληλα εκπαιδευμένο τεχνικό επισκευών ή με τον μεταπωλητή σας.

- Για να αποφύγετε τον κίνδυνο ηλεκτροπληξίας, απουσιδέστε το καλώδιο παροχής ρεύματος από την πρίζα πριν αλλάξετε θέση στο σύστημα.

Italian

CE statement

Information om denna produkt

Safety Notices

Information om denna produkt

Safety Notices

Information om denna produkt

ASUSTek Computer Inc. con la presente dichiara che questo dispositivo è conforme ai requisiti essenziali e alle altre disposizioni pertinenti con la direttiva 2014/53/EU. Il testo completo della dichiarazione di conformità UE è disponibile all'indirizzo https://www.asus.com/support/.

Questo apparecchio è conforme ai limiti UE, per l'esposizione a radiazioni, stabiliti per un ambiente non controllato. Questo apparecchio deve essere installato e utilizzato ad una distanza di almeno 20 cm dal corpo.

Tutte le modalità operative:

2.4GHz: 802.11b, 802.11g, 802.11n (HT20), 802.11n (HT40), Bluetooth(BR/EDR, LE)

5GHz: 802.11a, 802.11n (HT20), 802.11n (HT40), 802.11ac (VHT20), 802.11ac (VHT40), 802.11ac (VHT80)

I valori di frequenza, modalità e massima potenza di trasmissione per l'UE sono elencati di seguito:

2412-2472MHz: 18.76 dBm

2402-2480MHz (BR/EDR): 5.83 dBm

2402-2480MHz (LE): 5.82 dBm

Turkish

CE statement

Basitleştirilmiş AB Uygunluk Bildirimi

ASUSTek Computer Inc., bu aygıtın temel gereksinimlerle ve 2014/53/EU Yönergesinin diğer ilgili koşullarıyla uyumlu olduğunu bildirir. AB uygunluk bildiriminin tam metni https://www.asus.com/support/ adresinde bulunabilir.

Bu donanım, kontrolsüz bir ortam için belirlenen AB radyasyona maruz kalma sınırlarıyla uyumludur. Bu donanım, sinyal vericisi ve vücudunuz arasında en az 20 cm mesafe olacak şekilde yerleştirilmesi ve çalıştırılmalıdır.

Tüm işletim modları:

2.4GHz: 802.11b, 802.11g, 802.11n (HT20), 802.11n (HT40), Bluetooth(BR/EDR, LE)

5GHz: 802.11a, 802.11n (HT20), 802.11n (HT40), 802.11ac (VHT20), 802.11ac (VHT40), 802.11ac (VHT80)

AB içinde frekans, mod ve iletilen en fazla güç aşağıda listelenmektedir:

2412-2472MHz: 18.76 dBm

2402-2480MHz (BR/EDR): 5.83 dBm

2402-2480MHz (LE): 5.82 dBm

5180-5240MHz: 21.84 dBm

5260-5320MHz: 21.60 dBm

5500-5700MHz: 21.98 dBm

EN 300 440 V2.1.1 standardı için, bu cihaz 5725-5875 MHz'de çalışıyorsa, alıcı kategorisi 2 olarak değerlendirilecektir.

5150 - 5350 MHz frekans aralığında çalıştırılırken aygıtın kullanımı yalnızca iç mekânla sınırlıdır.

Safety Notices

- Bu ürünün ortam sıcaklığı 0°C (32°F) ve 35°C (95°F) arasındaki sıcaklıklarda kullanın.
- Ürününüzün altındaki derecelendirme etiketine başvurun ve güç adaptörünüzün bununla uyumlu olduğundan emin olun.
- Düzgün veya sabit olmayan çalışma yüzeylerine YERLEŞTİRMEYİN. Kasa hasar görmüşse servise başvurun.
- Ürünün üzerine nesnelere koymayın veya düşürmeyin ve içine yabancı nesnelere itmeyin.
- Sıvılara, yağmura ya da neme maruz BIRAKMAYIN veya bunların yanında KULLANMAYIN. Şimşekli fırtınalarda modemi KULLANMAYIN.
- Sistemin aşırı ısınmasını önlemek için üründeki havalandırma deliklerinin üzerini kapatmayın.
- Sistemin aşırı ısınmasını önlemek için masaüstü PC'nin üzerindeki hava deliklerini KAPATMAYIN.
- Güç kaynağı bozulmuşsa, tek başınıza onarmaya çalışmayın. Yetkili servis teknisyeniyle veya satıcınızla bağlantı kurun.
- Elektrik çarpması riskini önlemek için, sistemin yerini değiştirmeden önce güç kablosunun elektrik prizi ile olan bağlantısını kesin.

Danish

CE statement

Forenklet EU-overensstemmelseserklæringen

ASUSTek Computer Inc. erklærer herved, at denne enhed er i overensstemmelse med hovedkravene og øvrige relevante bestemmelser i direktiv 2014/53/EU. Hele EU-overensstemmelseserklæringen kan findes på https://www.asus.com/support/.

Dette udstyr er i overensstemmelse med EU's grænser, der er gældende i et ukontrolleret miljø. Dette udstyr skal installeres og bruges mindst 20 cm mellem radiatoren og din krop.

Alle driftsfunktioner:

2.4GHz: 802.11b, 802.11g, 802.11n (HT20), 802.11n (HT40), Bluetooth(BR/EDR, LE)

5GHz: 802.11a, 802.11n (HT20), 802.11n (HT40), 802.11ac (VHT20), 802.11ac (VHT40), 802.11ac (VHT80)

Frekvensen, indstillingen og den maksimale overførte effekt i EU er anført på listen nedenfor:

2412-2472MHz: 18.76 dBm

2402-2480MHz (BR/EDR): 5.83 dBm

2402-2480MHz (LE): 5.82 dBm

5180-5240MHz: 21.84 dBm

5260-5320MHz: 21.60 dBm

5500-5700MHz: 21.98 dBm

Hvis enheden bruges inden for området 5725-5875 MHz, anses den for at være i kategori 2 i standarden EN 300 440 V2.1.1.

Adapteren skal bruges i nærheden af udstyret, og skal være let tilgængelig.

Safety Notices

- Anvend produktet i omgivelser med temperaturer på mellem 0°C(32°F) og 40°C(104°F).
- Sørg for, at din strømadapter passer til strømoplysninger, der findes på bunden af dit produkt.
- Anbring IKKE på ujævne eller ustabile arbejdsoverflader. Send til reparation, hvis kabinettet er blevet beskadiget.
- Der må IKKE placeres eller tabes genstande på produktet. Og der må IKKE stikkes fremmedlegemer ind i produktet.
- Udsæt og brug den IKKE i nærheden af væsker, regn eller fugt. Brug IKKE modemet under uvejr.
- Tildæk IKKE ventilationshullerne på produktet, da system ellers kan overophede.
- Brug IKKE beskadigede el-ledninger, perifere enheder og beskadiget tilbehør.
- Hvis strømforsyningen går i stykker, må du ikke prøve på selv at reparere den. Kontakt en autoriseret servicetekniker eller forhandleren.
- For at undgå faren for elektrisk stød, skal du fjerne netledningen fra stikkontakten, inden du flytter systemet til et andet sted.

Dutch

CE statement

Vereenvoudigde EU-conformiteitsverklaring

ASUSTek Computer Inc. verklaart dat dit apparaat in overeenstemming is met de essentiële vereisten en andere relevante bepalingen van Richtlijn 2014/53/EU. Volledige tekst EU-conformiteitsverklaring is beschikbaar op https://www.asus.com/support/.

Deze apparatuur voldoet aan EU-limieten voor blootstelling aan straling als uiteengezet voor een onbeheerste omgeving. Deze apparatuur moet worden geïnstalleerd en bediend met een minimumafstand van 20 cm tussen de radiator en uw lichaam.

Alle bedrijfsmodi:

2.4GHz: 802.11b, 802.11g, 802.11n (HT20), 802.11n (HT40), Bluetooth(BR/EDR, LE)

5GHz: 802.11a, 802.11n (HT20), 802.11n (HT40), 802.11ac (VHT20), 802.11ac (VHT40), 802.11ac (VHT80)

De frequentie, modus en het afgegeven maximumvermogen in de EU wordt hieronder vermeld:

2412-2472MHz: 18.76 dBm

2402-2480MHz (BR/EDR): 5.83 dBm

2402-2480MHz (LE): 5.82 dBm

5180-5240MHz: 21.84 dBm

5260-5320MHz: 21.60 dBm

5500-5700MHz: 21.98 dBm

Werk dit apparaat met 5725 à 5875 MHz, dan geldt voor de standaard EN 300 440 V2.1.1 dat het wordt beschouwd als een ontvanger van categorie 2.

Het apparaat is beperkt tot alleen binnengebruik bij werking in het frequentiebereik van 5150 tot 5350 MHz.

Safety Notices

- Gebruik dit product in omgevingen met omgevingstemperaturen tussen 0°C (32°F) en 40°C (104°F).
- Raadpleeg het typeplaatje op de onderkant van uw product en controleer of uw voedingsadapter voldoet aan dit type.
- NIET op onegale of instabiele werkoppervlakken plaatsen. Als de behuizing beschadigd is geraakt, dient u hulp bij onderhoud hulp te zoeken.
- Plaats of laat GEEN objecten vallen bovenop het product en schuif geen vreemde objecten in het product.
- NIET in de buurt van vloeistoffen, regen of vocht blootstellen of gebruiken. NIET de modem tijdens onweer gebruiken.
- Dek de uitlaatopeningen van het product NIET AF zodat het systeem niet oververhit raakt.
- NIET de ventilatieopeningen van de Desktop PC afdekken, om oververhitting van het systeem te voorkomen.
- Als de netvoeding is beschadigd, mag u niet proberen het zelf te repareren. Neem contact op met een bevoegde servicemonteur of uw handelaar.
- Verwijder, voordat u het systeem verplaatst, de stroomkabel uit de contactdoos om elektrische schok te vermijden.

French

CE statement

Déclaration simplifiée de conformité de l'UE

ASUSTek Computer Inc. déclare par la présente que cet appareil est conforme aux critères essentiels et autres clauses pertinentes de la directive 2014/53/UE. La déclaration de conformité de l'UE peut être téléchargée à partir du site internet suivant: https://www.asus.com/support/.

Cet appareil a été testé et s'est avéré conforme aux limites établies par l'UE en terme d'exposition aux radiations dans un environnement non contrôlé. Cet équipement doit être installé et utilisé avec un minimum de 20 cm de distance entre la source de rayonnement et votre corps.

Tous les modes de fonctionnement:

2.4GHz: 802.11b, 802.11g, 802.11n (HT20), 802.11n (HT40), Bluetooth(BR/EDR, LE)

5GHz: 802.11a, 802.11n (HT20), 802.11n (HT40), 802.11ac (VHT20), 802.11ac (VHT40), 802.11ac (VHT80)

La fréquence, le mode et la puissance maximale transmise de l'UE sont listés ci-dessous:

2412-2472MHz: 18.76 dBm

2402-2480MHz (BR/EDR): 5.83 dBm

2402-2480MHz (LE): 5.82 dBm

5180-5240MHz: 21.84 dBm

5260-5320MHz: 21.60 dBm

5500-5700MHz: 21.98 dBm

Si l'appareil fonctionne dans la bande 5725-5875, il sera considéré comme un récepteur de catégorie 2 en fonction de la norme EN 300 440 V2.1.1.

Cet appareil est restreint à une utilisation en intérieur lors d'un fonctionnement dans la plage de fréquence de 5150 à 5350 MHz.

Safety Notices

- Utilisez ce produit dans un environnement dont la température ambiante est comprise entre 0°C (32°F) et 40°C (104°F).
- Référez-vous à l'étiquette située au dessous du produit pour vérifier que l'adaptateur secteur répond aux exigences de tension.
- NE PAS placer sur une surface irrégulière ou instable. Contactez le service après-vente si le châssis a été endommagé.
- NE PAS placer, faire tomber ou insérer d'objets sur/dans le produit.
- NE PAS exposer l'appareil à la pluie ou à l'humidité, tenez-le à distance des liquides. NE PAS utiliser le modem lors d'un orage.
- NE PAS bloquer les ouvertures destinées à la ventilation du système pour éviter que celui-ci ne surchauffe.
- NE PAS utiliser de cordons d'alimentation, d'accessoires ou autres périphériques endommagés.
- Si l'adaptateur est endommagé, n'essayez pas de le réparer vous-même. Contactez un technicien électrique qualifié ou votre revendeur.
- Pour éviter tout risque de choc électrique, débranchez le câble d'alimentation de la prise électrique avant de toucher au système.

Finnish

CE statement

Yksinkertaistettu EU-vaatimustenmukaisuusvakuutus

ASUSTek Computer Inc. vakuuttaa täten, että tämä laite on 2014/53/EU-direktiivin olennaisten vaatimusten ja muiden asiaan kuuluvien lisäysten mukainen. Koko EU-vaatimustenmukaisuusvakuutuksen teksti on nähtävissä osoitteessa https://www.asus.com/support/. Tämä laite täyttää EU-säteilyrajoituksen, jotka on asetettu hallitsemattomaan ympäristöön. Tämä laitteisto tulee asentaa ja sitä tulee käyttää siten, että säteilijän ja kehosi välinen etäisyys on vähintään 20 cm.

Kaikki käyttötilat:

2.4GHz: 802.11b, 802.11g, 802.11n (HT20), 802.11n (HT40), Bluetooth(BR/EDR, LE)

5GHz: 802.11a, 802.11n (HT20), 802.11n (HT40), 802.11ac (VHT20), 802.11ac (VHT40), 802.11ac (VHT80)

Taajuus, tila maksimi lähetetty teho EU:ssa on listattu alla:

2412-2472MHz: 18.76 dBm

2402-2480MHz (BR/EDR): 5.83 dBm

2402-2480MHz (LE): 5.82 dBm

5180-5240MHz: 21.84 dBm

5260-5320MHz: 21.60 dBm

5500-5700MHz: 21.98 dBm

EN 300 440 V2.1.1 -standardin mukaan, jos laite toimii 5 725 - 5 875 MHz:in taajuudella, sen katsotaan oleva luokan 2 vastaanotin.

Tämän laitteen käyttö on rajoitettu sisätiloihin 5 150 - 5 350 MHz:in-taajuusalueella.

Safety Notices

- Käytä tätä tuotetta ympäristöissä, joissa ympäristölämpötila on välillä 0°C (32°F) ja 40°C (104°F).
- Varmista tuotteen pohjassa sijaitsevasta arvokilvestä vastaako verkko-laite tätä nimellisarvoa.
- ÄLÄ aseta epätasaisille tai epävakaile pinnoille. Ota yhteys huoltoon, jos kotelo on vahingoittunut.
- ÄLÄ aseta tai pudota esineitä laitteen päälle äläkä anna minkään vieraiden esineiden joutua tuotteen sisään.
- ÄLÄ altista nesteille, sateelle tai kosteudelle tai käytä niiden lähellä. ÄLÄ käytä modeemia ukkosmyrskyn aikana.
- ÄLÄ peitä tuotteen tuuletusaukkoja estääksesi tuotteen ylikuumenemisen.
- ÄLÄ käytä vahingoittuneita virtajohtoja, lisävarusteita tai muita ohjeilaitteita.
- Jos virtalähde on rikkoutunut, älä itse yritä sitä korjata. Ota yhteys ammattimaiseen huoltohenkilöön tai jälleenmyyjäsi.
- Estääksesi sähköiskun vaaran irrota virtakaapeli pistorasiasta ennen järjestelmän paikan muuttamista.

German

CE statement

Vereinfachte EU-Konformitätserklärung

ASUSTeK Computer Inc. erklärt hiermit, dass dieses Gerät mit den grundlegenden Anforderungen und anderen relevanten Bestimmungen der Richtlinie 2014/53/EU übereinstimmt. Der gesamte Text der EU-Konformitätserklärung ist verfügbar unter: https://www.asus.com/support/.

Dieses Gerät erfüllt die EU-Strahlenbelastungsgrenzwerte, die für ein unbeaufsichtigtes Umfeld festgelegt wurden. Dieses Gerät sollte mit einem Mindestabstand von 20 cm zwischen der Strahlungsquelle und Ihrem Körper installiert und betrieben werden.

Alle Betriebsarten:

2.4GHz: 802.11b, 802.11g, 802.11n (HT20), 802.11n (HT40), Bluetooth(BR/EDR, LE)

5GHz: 802.11a, 802.11n (HT20), 802.11n (HT40), 802.11ac (VHT20), 802.11ac (VHT40), 802.11ac (VHT80)

Die Frequenz, der Modus und die maximale Sendeleistung in der EU sind nachfolgend aufgeführt:

2412-2472MHz: 18.76 dBm

2402-2480MHz (BR/EDR): 5.83 dBm

2402-2480MHz (LE): 5.82 dBm

5180-5240MHz: 21.84 dBm

5260-5320MHz: 21.60 dBm

5500-5700MHz: 21.98 dBm

Für den Standard EN 300 440 V2.1.1 gilt das Gerät beim Betrieb im Band von 5725-5875 MHz als ein Empfänger der Kategorie 2.

Das Gerät ist auf den Innenbereich beschränkt, wenn es im Frequenzbereich von 5150 MHz bis 5350 MHz betrieben wird.

Safety Notices

- Benutzen Sie das Gerät nur in Umgebungen, die eine Temperatur von 0 °C (32 °F) bis 40 °C (104 °F) aufweisen.
- Prüfen Sie am Aufkleber an der Geräteunterseite, ob Ihr Netzteil den Stromversorgungsanforderungen entspricht.
- Stellen Sie das Gerät NICHT auf schräge oder instabile Arbeitsflächen. Wenden Sie sich an das Wartungspersonal, wenn das Gehäuse beschädigt wurde.
- Legen Sie KEINE Gegenstände auf das Gerät, lassen Sie keine Gegenstände darauf fallen und schieben Sie keine Fremdkörper in das Gerät.
- Setzen Sie das Gerät KEINESFALLS Flüssigkeiten, Regen oder Feuchtigkeit aus, verwenden Sie es nicht in der Nähe derartiger Gefahrenquellen. Verwenden Sie das Modem nicht während eines Gewitters.
- Decken Sie die Lüftungsöffnungen am Gerät NICHT ab, um eine Überhitzung des Systems zu vermeiden.
- Benutzen Sie KEINE beschädigten Netzkabel, Zubehörteile oder sonstigen Peripheriegeräte.
- Falls das Netzteil defekt ist, versuchen Sie nicht, es selbst zu reparieren. Wenden Sie sich an qualifizierten Kundendienst oder Ihre Verkaufsstelle.
- Um die Gefahr eines Stromschlags zu verhindern, ziehen Sie das Netzkabel aus der Steckdose, bevor Sie das System an einem anderen Ort aufstellen.

Bulgarian

CE statement

Опростена декларация за съответствие на ЕС

С настоящото ASUSTeK Computer Inc. декларира, че това устройство е в съответствие със съществените изисквания и другите приложими постановления на Директива 2014/53/ЕС. Пълният текст на декларацията за съответствие на ЕС е достъпен на адрес https://www.asus.com/support/.

Това устройство е в съответствие с границите за радиочестотно облъчване, установени от ЕС за неконтролирана среда. Това оборудване трябва да се инсталира и използва при разстояние най-малко 20 cm между излъчващото тяло и човешкото тяло.

Всички режими на работа:

2.4GHz: 802.11b, 802.11g, 802.11n (HT20), 802.11n (HT40), Bluetooth(BR/EDR, LE)

5GHz: 802.11a, 802.11n (HT20), 802.11n (HT40), 802.11ac (VHT20), 802.11ac (VHT40), 802.11ac (VHT80)

По-долу са посочени честотата, режимът и максималното предавано захранване в ЕС.

2412-2472MHz: 18.76 dBm

2402-2480MHz (BR/EDR): 5.83 dBm

2402-2480MHz (LE): 5.82 dBm

5180-5240MHz: 21.84 dBm

5260-5320MHz: 21.60 dBm

5500-5700MHz: 21.98 dBm

За стандарта EN 300 440 V2.1.1, ако това устройство работи на 5725-5875 MHz, то ще се бъде разглеждано като приемател от категория 2.

Устройството е ограничено за използване в помещения единствено, когато оперира в честотен диапазон от 5150 до 5350 MHz.

Safety Notices

- Използвайте този продукт при температура на околната среда от 0°C (32°F) до 40°C (104°F).
- Вижте етикета на долната страна на Вашия продукт и се уверете, че Вашият адаптер отговаря на изискванията.
- НЕ поставяйте върху неравни или нестабилни работни повърхности. Обърнете се към сервиз, ако корпусът се повреди.
- НЕ поставяйте, не пускайте отгоре и не пхъайте никакви чужди предмети в продукта.
- НЕ излагайте на и не използвайте в близост до точности, дъжд или влага. НЕ използвайте модема по време на гръмотевични бури.
- НЕ покривайте вентилационните отвори на продукта, за да предотвратите прегряване на системата.
- НЕ използвайте повредени захранващи кабели, аксесоари или други периферни устройства.
- Ако адаптерът е повреден, не се опитвайте да го ремонтирате сами. Свържете се с квалифициран техник или с Вашия доставчик.
- За да избегнете риск от токов удар, изключете захранващия кабел от електрическата мрежа преди да преместите системата.