

# BRAUN

## Face



Type 5365  
Modèle 5365  
Modelo 5365

[www.braun.com](http://www.braun.com)

810  
820  
830  
831



## Braun Infolines

English	6
Français	9
Español	13

Thank you for purchasing a Braun product.  
We hope you are completely satisfied with  
your new Braun appliance.

If you have any questions, please call:

US residents 1-800-BRAUN-11

1-800-272-8611

Canadian residents 1-800-387-6657

Merci d'avoir fait l'achat d'un produit Braun.  
Nous espérons que vous serez entièrement  
satisfait de votre nouvel appareil Braun.

Si vous avez des questions, veuillez appeler  
Braun Canada : 1-800-387-6657

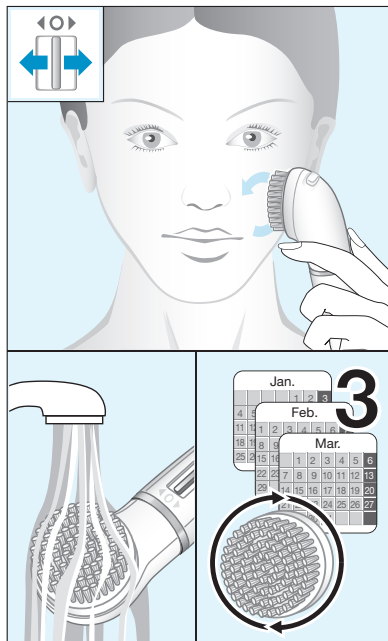
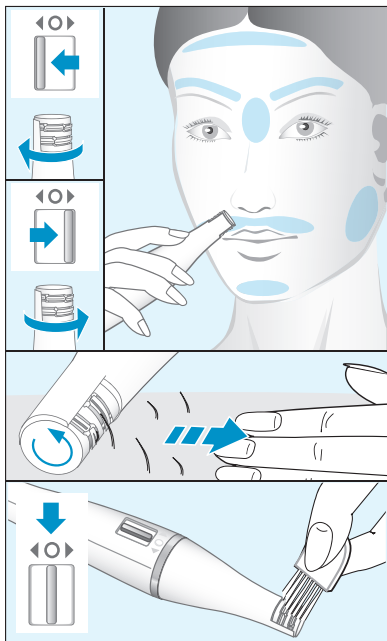
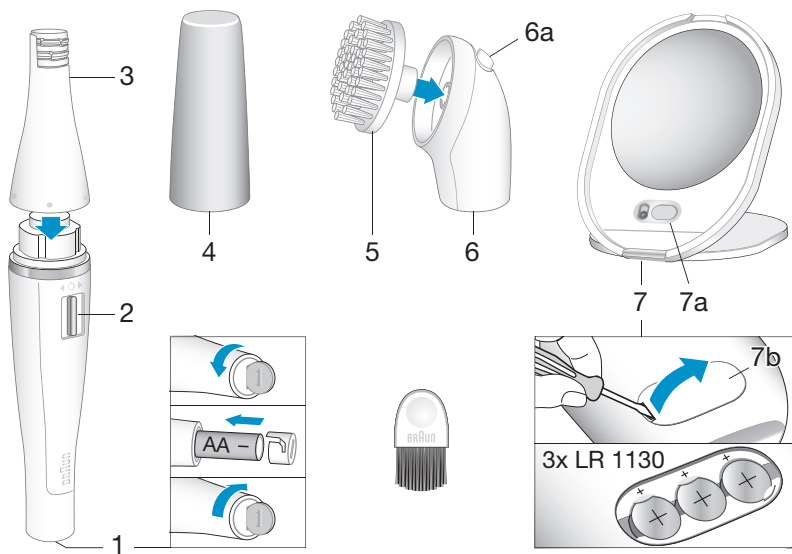
Gracias por haber comprado un producto  
Braun.

Esperamos que quede completamente  
satisfecho con su nuevo aparato.

Si tiene alguna duda, por favor llame al:

01(800) 508-5800






# English

Before using the appliance, please read the use instructions carefully and completely and keep them for future reference.

Braun «Face» is a facial care system that combines two beauty treatments: The small, precise epilation head removes even the finest facial hairs from the roots. The cleansing brush attachment improves your skin's appearance through gentle, but deep-pore cleansing.

## Important

- For hygienic reasons, do not share this appliance with other persons.
- Do not use the appliance on irritated skin.
- Do not use the epilation head on eyelashes. You may use the epilation head for removing individual hairs between or above the eyebrows, but not for shaping eyebrows.
- Never epilate with a damaged epilation head.
- When switched on, the appliance must never come in contact with the hair on your head, eyelashes, textile ribbons etc. to prevent any danger of injury as well as to prevent blockage or damage to the appliance.
- This product is not a toy. Keep the device out of reach of children and pets.
- Keep batteries away from children and pets. If swallowed, consult a physician at once. For information on treatment call (202) 625-3333.
-  This appliance is suitable for use in bath or shower.

## Description

- 1 Battery compartment
- 2 On/off switch
- 3 Epilation head
- 4 Protective cap for epilation head

- 5 Cleansing brush
- 6 Brush adapter with release button (6a)
- 7 Mirror (only with model 830)
- 7a On/off switch for light
- 7b Battery compartment

## Batteries

Open the battery compartment (1) by turning the bottom anti-clockwise with a coin. Insert one AA alkaline battery (type LR 6, 1.5 V) observing correct polarity. Replace the bottom by fitting it into the battery compartment and turning clockwise to lock it. Make sure your hands and the appliance are dry when replacing the battery.

Mirror: Open the battery compartment (7b) as shown with a screw driver. Insert 3 button cells (type LR1130) with the + poles on top. Replace the battery cover.

When the power decreases, replace the batteries promptly. Replace all used batteries at the same time. This reduces the chance for battery leakage conditions.

Batteries may explode or leak and cause burn injury if recharged, disposed of in fire, mixed with a different battery type, inserted backwards or disassembled. If a battery leaks, wipe the device with a damp cloth and wash hands. If any material gets in eyes, contact a physician immediately. Remove the batteries before storing your appliance for extended periods.

## Facial epilation

- Before use, make sure your skin and the epilation head are thoroughly clean.
- Turn on the appliance by sliding the on/off switch (2) to the left or to the right. The rotating direction of the tweezers depends on the direction

you move the switch when turning on. For best results, make sure that the tweezers rotate against the direction of hair growth.

- To become familiar with the appliance, we recommend trying it first on the chin or near the outer corners of the mouth.
- Hold the appliance with the tweezers against a section of skin that you keep stretched with your free hand. Carefully guide it with gentle pressure against the direction of hair growth. Do not press too hard as this may lead to skin injury. To stretch the upper lip area, you may use your tongue to push from below.
- After use, slide the on/off switch to the «0» (= off) position.
- Carefully clean the epilation head using the cleaning brush provided. You may want to dip the brush into ethanol (70%). Make sure that it is completely dry before you re-attach it and close it with the protective cap.
- To relax the skin we recommend applying a moisturizing cream after epilation.
- When epilating for the first time, it is advisable to epilate in the evening, so that any reddening can disappear overnight.

### **General information on epilation**

All methods of hair removal from the root can lead to irritation (e.g. itching, discomfort and reddening of the skin) depending on the condition of the skin and hair.

This is a normal reaction and should quickly disappear, but may be stronger when you are removing hair at the root for the first few times or if you have sensitive skin. If, after 36 hours, the skin still shows irritation, we recommend that you contact your physician. In general, skin reactions and the sensation of pain tend to diminish considerably with the repeated use.

In some cases inflammation of the skin could occur when bacteria penetrate the skin (e.g. when sliding the appliance over the skin). Thoroughly cleaning the epilation head and your skin before each use will minimise the risk of infection. If you have any doubts about using his appliance, please consult your physician. In the following cases, this appliance should only be used after prior consultation with a physician: eczema, wounds, inflamed skin reactions such as folliculitis (purulent hair follicles) and varicose veins around moles, reduced immunity of the skin, e.g. diabetes mellitus, during pregnancy, Raynaud's disease, koebner phenomenon, haemophilia or immune deficiency. When you begin taking hormones or if you change the type of hormone medication (e.g. contraceptive pill), the growth of your hairs may be influenced due to a change of your hormone level. This is caused by the change of hormonal conditions, but not by the appliance.

### **Facial cleansing**

- Pull off the epilation head, attach the brush adapter (6) and click-in the cleansing brush (5).
- Moisten your skin and the brush head lightly with water. You may use the cleansing brush as part of your daily cleansing routine: with soap, cleanser, cleansing milk, gel or simply with water.
- Turn on the appliance by sliding the on/off switch (2) to any direction.
- Guide the brush with gentle pressure and circular motions for approximately one minute. Avoid the eye area and hairline.
- After use, slide the switch back to position «0».
- Rinse your face with water to remove residues of the cleaning product used.

- The brush can be rinsed with warm water. If you prefer cleaning it thoroughly with soap, you may detach the brush unit by pressing the release button (6a). After cleaning, leave all parts to dry completely before reattaching.
- For best results, replace the brush unit (5) every 3 months or sooner if bristles become deformed. Brush refills (ref. no. 89 Facial Spa) are available from your retailer, Braun Service Centers or via [www.braun.com](http://www.braun.com).

### **Environmental notice**

At the end of their life, empty batteries and the appliance should not be discarded with the household waste. Please dispose of them according to national or local regulations.



Subject to change without notice

---

# FOR USA ONLY

---

## **Braun «Face» 810, 820, 830, 831**

### 1 year limited warranty

Braun warrants this product to be free of defects in material and workmanship for a period of one year from the date of original purchase.

If the product exhibits such a defect, Braun will, at its option, either repair or replace it for the consumer without charge.

Please call 1-800-Braun 11 (800-272-8611) to be referred to the authorized Braun Service Center closest to you.

This warranty does not cover damage resulting from accident, misuse, abuse, dirt, water, tampering, unreasonable use, servicing performed or attempted by unauthorized service agencies or failure to provide reasonable and necessary maintenance.

ALL IMPLIED WARRANTIES INCLUDING ANY IMPLIED WARRANTY OF MERCHANTABILITY OR FITNESS FOR ANY PARTICULAR PURPOSE ARE LIMITED IN DURATION TO 1 YEAR FROM DATE OF ORIGINAL PURCHASE.

IN NO EVENT WILL BRAUN INC. BE RESPONSIBLE FOR CONSEQUENTIAL DAMAGES RESULTING FROM THE USE OF THIS PRODUCT.

Some states do not allow the exclusion or limitation of incidental or consequential damages, so the above limitation or exclusion may not apply to you.

This warranty gives you specific legal rights, and you may also have other legal rights which vary from state to state.

---

# FOR CANADA ONLY

---

## **Braun «Face» 810, 820, 830, 831**

### Guarantee for all Braun Hair Removers

In the event a Braun epilator fails to function within 1 year from date of purchase, because of defects in material or workmanship, and the consumer returns the unit to an authorized service center, Braun Canada, will, at its option, either repair or replace the unit without additional charge to the consumer.

This guarantee does not cover any product, which has been damaged by dropping, tampering, wrong current, servicing performed or attempted by unauthorized service agencies, misuse or abuse.


**Exclusion of Warranties:** The foregoing warranty is the sole warranty offered by Braun Canada hereby disclaims any implied warranty or merchantability or fitness for any particular purpose. In no event will Braun Canada be responsible for consequential damages resulting from the use of this product.

# Français

Veuillez lire attentivement ce mode d'emploi avant d'utiliser l'appareil, et le conserver pour référence ultérieure.

L'épilateur pour le visage de Braun est un système de soins pour le visage qui combine deux soins de beauté : la petite tête d'épilation de précision enlève même les poils du visage les plus fins à la racine. La brosse nettoyante améliore l'apparence de votre peau grâce à un nettoyage des pores en douceur et en profondeur.

## Important

- Pour des raisons d'hygiène, ne pas partager cet appareil avec d'autres personnes.
- Ne pas utiliser l'appareil sur une peau irritée.
- Ne pas utiliser la tête d'épilation pour épiler les cils. Il est possible d'utiliser la tête d'épilation pour enlever les poils entre ou au-dessus des sourcils, mais pas pour les définir.
- Ne jamais épiler si la tête d'épilation est endommagée.
- Lorsque l'appareil est en marche, il ne doit jamais entrer en contact avec les cheveux, les cils, les rubans de tissu ou autres accessoires afin d'éviter les risques de blessure et pour ne pas bloquer ou endommager l'appareil.
- Ce produit n'est pas un jouet. Tenir l'appareil hors de la portée des enfants et des animaux.
- Tenir les piles hors de la portée des enfants et des animaux. En cas d'ingestion, consulter immédiatement un médecin. Pour obtenir de plus amples renseignements sur les modes de traitement, appeler au 202-625-3333.
-  Cet appareil peut être utilisé dans le bain comme sous la douche.

## Description

- 1 Compartiment à piles
- 2 Interrupteur marche/arrêt
- 3 Tête d'épilation
- 4 Capuchon de protection pour la tête d'épilation
- 5 Brosse nettoyante
- 6 Adaptateur de brosse avec bouton d'éjection (6a)
- 7 Miroir (seulement sur le modèle 830)
- 7a Interrupteur marche/arrêt de la lumière
- 7b Compartiment à piles

## Piles

À l'aide d'une pièce de monnaie, ouvrir le compartiment à piles (1) en tournant la base dans le sens inverse des aiguilles d'une montre. Insérer une pile alcaline AA (type LR 6, 1,5 V), en respectant la polarité. Pour replacer la base, ajuster au compartiment à piles et tourner dans le sens des aiguilles d'une montre. Prendre soin de remplacer la pile lorsque les mains et l'appareil sont secs.

**Miroir :** Ouvrir le compartiment à piles (7b) à l'aide d'un tournevis, tel qu'illustré. Introduire 3 piles boutons (type LR1130) en plaçant le pôle + tourné vers le haut. Replacer le couvercle du compartiment à piles.

Lorsque la puissance diminue, remplacer les piles immédiatement. Remplacer toutes les piles usagées en même temps afin de réduire les risques de fuites.

Les piles peuvent exploser ou couler et causer des brûlures si elles sont rechargées, jetées au feu, combinées à d'autres types de piles, insérées à l'envers ou démontées.

Si la pile fuit, essuyer l'appareil à l'aide d'un chiffon humide, puis se laver les mains. Si toute substance entre en contact avec les yeux, consulter immédiatement

un médecin. Enlever les piles de l'appareil avant de le ranger pendant une période de temps prolongée.

## Épilation du visage

- Avant d'utiliser l'appareil, s'assurer que la peau et la tête d'épilation sont bien propres.
- Mettre l'appareil en marche en glissant l'interrupteur marche/arrêt (2) vers la gauche ou vers la droite. Le mouvement rotatif des pincettes dépend de la direction donnée à l'interrupteur lors de la mise en marche. Pour des résultats optimaux, s'assurer que les pincettes tournent dans le sens opposé à la repousse.
- Pour vous familiariser avec l'appareil, nous recommandons d'en faire l'essai sur le menton ou près des coins extérieurs de la bouche.
- Maintenir l'appareil avec les pincettes sur la peau tendue à l'aide de la main libre. En exerçant une légère pression, déplacer l'appareil avec soin dans le sens opposé à la pousse des poils. Ne pas appuyer trop fort, car cela pourrait causer des lésions cutanées. Pour étirer la zone au-dessus de la lèvre, pousser sous la surface avec la langue.
- Après l'utilisation, faire glisser l'interrupteur marche/arrêt à la position « o » (arrêt).
- Nettoyer délicatement la tête d'épilation à l'aide de la brosse de nettoyage fournie. Vous pouvez aussi tremper la brosse dans de l'éthanol (70 %). Veillez à ce qu'elle soit complètement sèche avant de remettre le capuchon de protection en place et de le fermer.
- Nous vous recommandons d'appliquer une crème hydratante après l'épilation pour détendre votre peau.
- Il est préférable de s'épiler pour la première fois le soir afin que les

rougeurs puissent disparaître durant la nuit.

## Renseignements généraux concernant l'épilation

Selon l'état de la peau et le type de poil, toutes les méthodes d'épilation des poils à la racine peuvent causer de l'irritation (p. ex. des démangeaisons, de l'inconfort ou des rougeurs sur la peau).

Il s'agit d'une réaction normale qui devrait disparaître rapidement, mais elle peut s'avérer plus forte lors des premières épilations ou si vous avez la peau sensible. Si, après 36 heures, la peau est toujours irritée, nous vous recommandons de communiquer avec votre médecin. En général, la réaction cutanée et la sensation de douleur tendent à diminuer considérablement avec l'utilisation répétée de l'appareil. Dans certains cas, l'inflammation de la peau peut se produire lorsque des bactéries pénètrent dans la peau (p. ex. au passage de l'appareil). Nettoyer la tête d'épilation et la peau à fond avant chaque utilisation aidera à réduire les risques d'infection.

En cas de doute sur l'utilisation de l'appareil, veuillez consulter votre médecin. Dans les cas suivants, l'appareil ne devrait être utilisé qu'après avoir consulté un médecin : eczéma, lésions, inflammations de la peau telles qu'une folliculite (follicules purulents), varices, autour des grains de beauté, faible immunité de la peau (p. ex. diabète sucré, durant la grossesse, maladie de Raynaud), phénomène de Köbner, hémophilie ou immunodéficiences. Au début de la prise d'hormones ou au changement du type d'hormonothérapie (p. ex. : pilule contraceptive), la concentration hormonale peut avoir une incidence sur la pousse des poils. Cela est causé par les changements hormonaux et non par l'appareil.

## Nettoyage du visage

- Enlever la tête d'épilation, fixer l'adaptateur de brosse (6) et insérer la brosse nettoyante (5).
- Humecter légèrement la peau et la brosse avec de l'eau. Il est possible d'utiliser la brosse nettoyante dans le cadre d'une routine de nettoyage quotidienne : avec du savon, un nettoyant, un lait démaquillant, du gel ou simplement avec de l'eau.
- Mettre l'appareil en marche en glissant l'interrupteur marche/arrêt (2) dans n'importe quelle direction.
- Déplacer la brosse en exerçant une légère pression et en effectuant des mouvements circulaires pendant environ une minute. Éviter la zone autour des yeux et la naissance des cheveux.
- Après l'utilisation, éteindre l'appareil en remettant l'interrupteur à la position « 0 ».
- Rincer le visage à l'eau pour déloger les résidus laissés par le produit nettoyant utilisé.
- La brosse peut être rincée à l'eau tiède. Si vous préférez nettoyer l'appareil avec du savon, enlever la brosse en appuyant sur le bouton d'éjection (6a). Après le nettoyage, laisser sécher complètement toutes les pièces avant de les assembler.
- Pour de meilleurs résultats, remplacer la brosse (5) tous les 3 mois, ou plus tôt si les soies commencent à s'effiloche. Les brosses de rechange (n° de réf. 89 Facial Spa) sont disponibles chez votre détaillant, dans les centres de service Braun ou sur Internet au [www.braun.com](http://www.braun.com).

## Avis environnemental

Ne jamais jeter l'appareil ou les piles usées dans les ordures ménagères à la fin de leur vie utile. Jeter les piles et l'appareil conformément aux règlements nationaux et locaux.



Sous réserve de modifications sans préavis.

---

# POUR LE CANADA SEULEMENT

---

## **Braun « Face » (Visage) 810, 820, 830, 831**

### Garantie pour tous les épilateurs Braun

Advenant un défaut de fonctionnement d'un épilateur de Braun survenant au cours de la période de un an suivant la date d'achat, en raison d'un vice de matériau ou de fabrication, et pourvu que le consommateur retourne l'appareil à un centre de services autorisé, Braun Canada se réserve le choix de le réparer ou de le remplacer, sans aucuns frais supplémentaires pour le consommateur.

La présente garantie ne couvre pas tout produit endommagé par chute, altération, réparation, utilisation d'un courant inapproprié ou tentative de réparation par un centre de services non autorisé, mauvais usage ou usage abusif.


**Exclusion des garanties :** Par la présente garantie, qui est la seule garantie offerte par Braun Canada, celle-ci rejette toute garantie implicite à l'égard de la qualité marchande ou de l'aptitude à des fins particulières. En aucun cas Braun Canada ne sera tenue responsable des dommages indirects résultant de l'utilisation de ce produit.

# Español

Lea todas las instrucciones cuidadosamente antes de usar este aparato y guárdelas para futuras consultas.

Braun «Face» es un sistema de cuidado facial que combina dos tratamientos de belleza: el cabezal de depilación pequeño y preciso quita los vellos faciales más finos de raíz. El cepillo limpiador mejora la apariencia de la piel al limpiar suave pero profundamente los poros.

## Importante

- Por razones de higiene, no comparta este aparato con otras personas.
- No use el aparato sobre la piel irritada.
- No use el cabezal de depilación sobre las pestañas. Puede usar el cabezal de depilación para quitar vellos individuales entre las cejas o encima de ellas, pero no para darles forma.
- No se depile si el cabezal de depilación está dañado.
- Para evitar cualquier peligro de lesión e impedir que el aparato se bloquee o se dañe, el aparato encendido nunca debe tocar el cabello, las pestañas, listones, etc.
- Este producto no es un juguete. Mantenga el dispositivo fuera del alcance de los niños y las mascotas.
- Mantenga las baterías alejadas de los niños y las mascotas. Si se ingiere, consulte a un médico de inmediato. Para obtener información sobre el tratamiento, llame al (202) 625-3333.
-  La depiladora puede usarse en el baño o la ducha.

## Descripción

- 1 Compartimiento de la batería
- 2 Interruptor de encendido y apagado
- 3 Cabezal de depilación
- 4 Tapa protectora para el cabezal de depilación
- 5 Cepillo limpiador
- 6 Adaptador para el cepillo con botón de liberación (6a)

- 7 Espejo (solo con el modelo 830)
- 7a Interruptor de encendido y apagado de luz
- 7b Compartimiento de la batería

## Baterías

Abra el compartimiento de la batería (1) al girar con una moneda la parte inferior en sentido contrario a las manecillas del reloj. Coloque una batería alcalina AA (tipo LR 6, 1.5 V) con la polaridad correcta. Vuelva a colocar la parte inferior en el compartimiento de la batería y gírela en el sentido de las manecillas del reloj para cerrarla. Asegúrese de que sus manos y el aparato estén secos al reemplazar la batería.

Espejo: Abra el compartimiento de la batería (7b) con un destornillador tal como lo muestra la imagen. Coloque 3 baterías de botón (tipo LR1130) con los polos + hacia arriba. Vuelva a colocar la tapa de la batería.

Cuando disminuya la potencia, reemplace las baterías de inmediato. Cambie todas las baterías gastadas al mismo tiempo. Esto reduce las posibilidades de pérdida en las baterías.

Las baterías pueden explotar o gotear y causar quemaduras si las recarga, las expone al fuego, las mezcla con tipos de baterías diferentes, las coloca al revés o las desarma.

Si hay pérdidas en la batería, limpie el dispositivo con un trapo húmedo y lávese las manos. Si entra material en los ojos, consulte a un médico de inmediato. Retire las baterías antes de guardar el aparato durante períodos prolongados.

## Depilación facial

- Antes de usar el aparato, asegúrese de que su piel y el cabezal de depilación estén bien limpios.

- Encienda el aparato al deslizar el interruptor de encendido y apagado (2) hacia la izquierda o la derecha. La dirección de rotación de las pinzas depende de la dirección en que mueva el interruptor al encenderlo. Para obtener mejores resultados, asegúrese de que las pinzas giren en dirección contraria al crecimiento del vello.
- Para familiarizarse con el uso del aparato, le recomendamos probarlo primero en la barbilla o cerca de las comisuras de la boca.
- Mantenga el aparato con las pinzas apoyadas sobre una parte de la piel estirada con su mano libre. Muévela cuidadosamente ejerciendo una presión suave contra la dirección de crecimiento del vello. No presione muy fuerte porque puede lastimar la piel. Para estirar el área de la zona del bigote, puede empujar con la lengua desde abajo.
- Después de usar el aparato, deslice el interruptor de encendido y apagado a la posición «o» (= off [apagado]).
- Limpie cuidadosamente el cabezal de depilación con el cepillo limpiador que se proporciona. Puede sumergir el cepillo en etanol (70 %). Asegúrese de que está completamente seco antes de volver a ensamblarlo y cerrarlo con la tapa protectora.
- Para aliviar la piel, recomendamos aplicar una crema humectante después de la depilación.
- Se sugiere que se depile de noche la primera vez, para que cualquier posible enrojecimiento pueda desaparecer durante la noche.

### **Información general sobre la depilación**

Todos los métodos de depilación de vellos desde la raíz pueden causar irritación (por ej.: comezón, molestias y enrojecimiento de la piel), dependiendo

de las condiciones de la piel y el vello. Esta es una reacción normal y debería desaparecer rápidamente, pero podría intensificarse las primeras veces que se depilan los vellos desde la raíz o si la persona tiene piel sensible. Si la piel sigue irritada después de 36 horas, le recomendamos que consulte a su médico. En general, la reacción de la piel y la sensación de dolor tienden a disminuir considerablemente con el uso continuo. En algunos casos podría ocurrir inflamación por bacterias que penetran la piel (por ejemplo, al deslizar el aparato sobre la piel). Para minimizar el riesgo de contraer una infección, limpie minuciosamente el cabezal de depilación antes de cada uso.

Si tiene alguna duda acerca del uso de este aparato, consulte a su médico. En los siguientes casos, este aparato solo debe usarse después de consultar a un médico: eczema, heridas, reacciones de la piel inflamada tales como foliculitis (foliculos capilares purulentos) y várices, alrededor de lunares, inmunidad reducida de la piel, por ejemplo, diabetes mellitus, durante el embarazo, enfermedad de Raynaud, fenómeno de Koebner, hemofilia o inmunodeficiencia. Cuando empieza a tomar hormonas o cambia el tipo de medicación hormonal (por ejemplo píldoras anticonceptivas), el crecimiento del vello puede verse afectado debido a un cambio en el nivel hormonal. Esto se debe al cambio de las condiciones hormonales, no al aparato.

### **Limpieza facial**

- Retire el cabezal de depilación, coloque el adaptador de cepillo (6) y encaje el cepillo limpiador (5).
- Humedezca levemente la piel y el cabezal del cepillo con agua. Puede usar el cepillo limpiador como parte de su rutina de limpieza diaria: con

jabón, producto de limpieza, leche limpiadora, gel o simplemente agua.

- Para encender el aparato, deslice el interruptor de encendido y apagado (2) en cualquier dirección.
- Mueva el cepillo presionando suavemente con movimientos circulares durante aproximadamente un minuto. Evite el contacto con el área de los ojos y la línea de crecimiento del cabello.
- Después de usar el aparato, deslice el interruptor a la posición «0» (apagado).
- Enjuague la cara con agua para eliminar los residuos del producto de limpieza utilizado.
- Puede enjuagar el cepillo con agua tibia. Si prefiere lavarlo bien con jabón, presione el botón de liberación (6a) para retirar la unidad de cepillo. Después de la limpieza, deje secar todas las partes por completo antes de volver a ensamblarlas.
- Para obtener mejores resultados, reemplace la unidad del cepillo (5) cada 3 meses o antes si la cerda está deformada. Los repuestos para cepillos (ref. n.º 89 Facial Spa) están disponibles en tiendas, en los centros de servicio de Braun o en el sitio [www.braun.com](http://www.braun.com).

### **Aviso acerca del medio ambiente**

Al final de su vida útil, no tire las baterías agotadas ni el aparato junto con la basura del hogar. Deséchelos según las normas locales o nacionales.



Sujeto a cambios sin previo aviso

---

# SÓLO PARA MEXICO

---

## Braun «Face» 810, 820, 830, 831

1 año de garantía limitada

**Compañía Procter & Gamble México, S. de R.L. de C.V.**, con domicilio en Loma Florida No. 32 Col. Lomas de Vista Hermosa Deleg. Cuajimalpa C.P. 05100 México D.F. consciente de lo que significa para el usuario un servicio post-venta, brinda a este aparato una garantía de 1 año (depiladoras), a partir de la fecha señalada en el sello (en la garantía) del establecimiento dónde se adquirió el aparato, entendiéndose por ésta, la misma en que el consumidor recibió el producto. Dentro del plazo de garantía subsanaremos cualquier defecto de fabricación o mano de obra, bien sea reparando, cambiando algunas piezas o sustituyendo el aparato, según sea el desperfecto de éste. Las piezas o aparatos que hayan sido sustituidos serán de nuestra propiedad.

La garantía perderá validez en los siguientes casos:

- Quando el producto no hubiese sido operado de acuerdo al instructivo anexo.
- Quando el producto se hubiese utilizado en condiciones distintas a las normales.
- Quando el producto hubiese sido alterado o reparado por personas no autorizadas por Compañía Procter & Gamble México, S. de R.L. de C.V.

Para poder hacer efectiva esta garantía, se deberá presentar la misma debidamente sellada junto con el producto a cualquiera de los Centros de Servicio Autorizados (Consultar la lista anexa). Igualmente podrá acudir al domicilio: Vicente Guerrero No. 3 local 7 Col. Mirador Tlalnepantla, Edo de Méx. para la obtención de partes consumibles, accesorios y refacciones, o bien, acudir a los Centros de Servicio Autorizados.

Quando se requieran envíos de producto al Centro de Servicio que indique nuestro Call Center, Compañía Procter & Gamble México, S. de R.L. de C.V. cubrirá los fletes razonablemente erogados.

Para información en poblaciones donde no tengamos Centros de Servicio Autorizados, le sugerimos comunicarse al (55) 53-65-16-60.

Sello del establecimiento:

Marca: \_\_\_\_\_

Modelo: \_\_\_\_\_

Importado y/o distribuido por:

Procter & Gamble International Operations, SA  
Loma Florida #32, Col. Lomas de Vista Hermosa,  
Del. Cuajimalpa de Morelos, C.P. 05100 México, D.F.

### **Centros de Servicio Autorizados**

### **Compañía Procter & Gamble México, S. de R.L. de C.V. en la República Mexicana**

Centros de Servicio Autorizados que reparan productos dentro y fuera de GARANTÍA y venta de partes consumibles, accesorios y refacciones.

Servicio Central Braun  
Calle Vicente Guerrero No. 3 local 7  
Col. Mirador  
Tlalnepantla, Edo. De Mex.  
Tel. (55) 53-65-16-60

Casa Carrillo Alonso  
Artículo 123 No. 7  
Centro,  
México, D. F.  
Tel. 01 (55) 55-12-30-46

Casa García  
Av. Revolución No. 23 local 11  
Col. Tacubaya  
México, D. F.  
Tel. 01 (55) 55-16-02-92

Partes Domésticas Díaz  
Gral. J Aguilar Barraza No. 425 Pte.  
Col. Centro  
Culiacán, Sin.  
Tel: 01 (667) 712-1547

Fernando Sepúlveda Refacciones  
Ruperto Martínez 238 Ote.  
Col. Centro  
Monterrey, N.L.  
Tel. 01 (81) 83-43-67-00

Torreón Eléctrico  
Av. Hidalgo No. 978 Centro  
Torreón, Coah.  
Tel. 01 (871) 712-58-84

Mecánica Doméstica Industrial  
Matamoros No. 38  
Cuernavaca, Mor.  
Tel. 01 (777) 312-46-12

Centro de Servicio Vázquez  
Calzada Echegaray No. 28  
Col. Rivera de Echegaray  
Edo. de México  
Tel: 01 (55) 53-73-89-42

Casa García  
Av. Miguel Angel No. 170 local 18  
Col. San Antonio (Gigante Mixcoac)  
México, D. F.  
Tel. 01 (55) 55-98-83-36

Corporación Casa García  
Av. Patriotismo 875-B  
Col. Mixcoac  
México, D. F.  
Tel. 01 (55) 55-63-87-23

Refacciones Económicas del Occidente  
Garibaldi No. 1450 y 1451  
Col. Ladrón de Guevara  
Guadalajara, Jal.  
Tel. 01 (33) 38-25-34-80

El Duende de Oaxaca  
Guerrero No. 413  
Col. Centro  
Oaxaca, Oax.  
Tel. 01 (951) 516-47-68

Torreón Eléctrico  
Av. Artes Gráficas 1195 Ote.  
Torreón, Coah.  
Tel. 01 (871) 713-94-36