



# PRODUCT GUIDE GUIDE DES PRODUITS GUÍA DEL PRODUCTO

MODEL | MODÈLE | MODELO

## 16302039

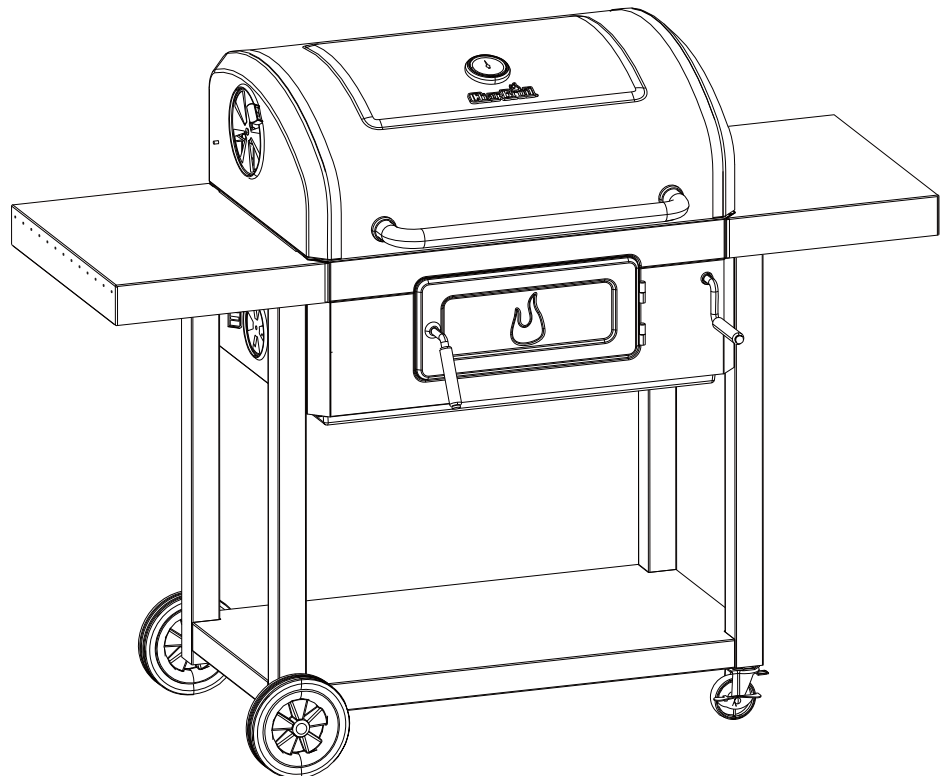
## PREFORMANCE CHARCOAL GRILL 780

Date purchased | Date d'achat | Fecha de compra

If you have questions or need assistance during assembly, please call 1-800-241-7548.

Si vous avez des questions ou besoin d'aide pendant l'assemblage, S'il vous plaît appelez 1-800-241-7548

Si tiene alguna pregunta o si Necesita ayuda durante el Ensamblado, llámenos Al 1-800-241-7548



#### Tools needed for assembly:

Phillips Screwdriver  
Adjustable wrenches

#### Outils requis pour l'assemblage :

Tournevis cruciforme  
Clés réglables

#### Herramientas necesarias para el armado:

Destornillador Phillips  
Llaves regulables

## TABLE OF CONTENTS

Product Record Information	1
Safety Symbols	2
Preparing to Use Your Grill	4
Grill Maintenance	4
Cooking Tips	4
Limited Warranty	5
Parts List	10
Parts Diagram	13
Assembly	14-25
Registration Card	27

## FOR OUTDOOR USE ONLY

This instruction manual contains important information necessary for the proper assembly and safe use of the appliance.



Follow all warnings and instructions when using the appliance.



### Safety Symbols

The symbols and boxes shown below explain what each heading means. Read and follow all of the messages found throughout the manual.

	<b>WARNING</b>	
<b>WARNING:</b> Indicates a potentially hazardous situation which, if not avoided, could result in death or serious injury.		

	<b>CAUTION</b>	
<b>CAUTION:</b> Indicates a potentially hazardous situation or unsafe practice which, if not avoided, may result in minor or moderate injury.		

	<b>WARNING</b>	
<b>CARBON MONOXIDE HAZARD</b> Burning charcoal inside can kill you. It gives off carbon monoxide, which has no odor. NEVER burn charcoal inside homes, vehicles, or tents.		

	<b>WARNING</b>	
Failure to follow all manufacturer's instructions could result in serious personal injury and/or property damage.		

	<b>CAUTION</b>	
Read and follow all safety statements, assembly instructions, and use and care directions before attempting to assemble and cook.		

	<b>CAUTION</b>	
Some parts may contain sharp edges! Wear protective gloves if necessary.		

	<b>CAUTION</b>	
<b>THIS UNIT IS HEAVY! DO NOT</b> attempt to assemble without a helper.		

### INSTALLER/ASSEMBLER:

Leave this manual with consumer.

### CONSUMER:

Keep this manual for future reference.

## TABLE DES MATIÈRES

Renseignements relatifs à la garantie	1
Symboles de sécurité	2
Préparation pour utiliser le gril	6
Entretien du gril	6
Conseils pour la cuisson	6
Garantie limitée	7
Nomenclature des pièces	11
Schéma des pièces	13
Assemblage	14-25
Fiche d'enregistrement	27

## POUR USAGE EN MILIEU EXTERIEUR UNIQUEMENT.

Ce manuel d'instructions renferme des renseignements importants pour vous aider à assembler l'appareil correctement et à l'utiliser en toute sécurité.

Respectez toutes les mises en garde et instructions lorsque vous utilisez l'appareil.

### Symboles de sécurité

Vous trouverez ci-dessous une explication de la signification de chaque symbole. Lisez et respectez toutes les consignes qui apparaissent partout dans le présent guide.

	<b>AVERTISSEMENT</b>	
<b>AVERTISSEMENT :</b> indique une situation potentiellement dangereuse qui, si elle n'est pas évitée, pourrait entraîner la mort ou des blessures graves.		

	<b>ATTENTION</b>	
<b>ATTENTION :</b> indique une situation potentiellement dangereuse ou une pratique à risque qui, si elle n'est pas évitée, pourrait entraîner des blessures mineures ou modérément graves.		

	<b>AVERTISSEMENT</b>	
<b>DANGER DE MONOXYDE DE CARBONE</b> La combustion de charbon de bois à l'intérieur peut causer la mort. Cela dégage du monoxyde de carbone, qui est un gaz inodore. NE BRÛLEZ JAMAIS de charbon à l'intérieur d'une maison, d'un véhicule ou d'une tente.		

	<b>AVERTISSEMENT</b>	
Omettre de suivre toutes les instructions du fabricant pourrait causer des blessures graves ou des dommages matériels.		

	<b>ATTENTION</b>	
Lisez et respectez toutes les consignes de sécurité, les instructions d'assemblage et les directives d'emploi et d'entretien avant d'essayer d'assembler cet appareil ou de l'utiliser pour la cuisson.		

	<b>ATTENTION</b>	
Certaines pièces peuvent présenter des bords coupants! Portez des gants de protection au besoin.		

	<b>ATTENTION</b>	
<b>CET APPAREIL EST LOURD! NE PAS</b> essayer de l'assembler sans aide.		

### INSTALLATEUR / ASSEMBLEUR :

Vous devez laisser le présent manuel au client.

### CLIENT :

Conservez ce manuel pour pouvoir le consulter ultérieurement.

## ÍNDICE

Información de inscripción de la garantía	1
Símbolos de seguridad	2
Preparativos para usar su parrilla	8
Mantenimiento de la parrilla	8
Consejos para cocinar	8
Garantía limitada	9
Lista de piezas	12
Diagrama de piezas	13
Ensamblar	14-25
Tarjeta de inscripción	27

## ESTE JUEGO SÓLO SE PUEDE USAR EN EXTERIORES

Este manual de instrucciones contiene información importante, necesaria para armar el aparato adecuadamente y usarlo de manera segura.

Cuando use el aparato, siga todas las advertencias y las instrucciones.

### Símbolos de seguridad

Los símbolos y las casillas ilustradas más adelante explican lo que significa cada encabezado. Lea y cumpla todo lo indicado en los mensajes que se encuentran en el manual.

	<b>ADVERTENCIA</b>	
<b>ADVERTENCIA:</b> Indica una situación potencialmente peligrosa que, de no evitarse, podría causar la muerte o lesiones graves.		

	<b>ADVERTENCIA</b>	
<b>ADVERTENCIA:</b> Indica una situación potencialmente peligrosa o una práctica insegura que, de no evitarse, podría causar lesiones leves o menores.		

	<b>ADVERTENCIA</b>	
<b>PELIGRO DE MONÓXIDO DE CARBONO</b> La combustión de carbón en interiores puede ser fatal. Despide monóxido de carbono, que es inodoro. NUNCA quemar carbón dentro de las casas, de los vehículos ni de las carpas.		

	<b>ADVERTENCIA</b>	
El no cumplir con todas las instrucciones del fabricante puede ocasionar lesiones graves y/o daños materiales.		

	<b>ADVERTENCIA</b>	
Antes de empezar a armar la parrilla y cocinar, lea y siga todas las indicaciones de seguridad, las instrucciones de armado y las instrucciones de uso y mantenimiento.		

	<b>ADVERTENCIA</b>	
Ciertas partes pueden tener bordes afilados. Si es necesario, use guantes protectores.		

	<b>ADVERTENCIA</b>	
<b>¡ESTA UNIDAD ES PESADA! NO</b> intente armarla sin la ayuda de otra persona.		

### A LA PERSONA QUE INSTALE O ARME ESTA PARRILLA:

Deje este manual al cliente.

### AL CONSUMIDOR:

Conserve este manual para que lo pueda consultar en el futuro.

**WARNING**

FAILURE TO READ AND FOLLOW INSTRUCTIONS FOR LIGHTING CHARCOAL MAY RESULT IN SERIOUS PERSONAL INJURY AND OR PROPERTY DAMAGE.

ALWAYS USE CAUTION WHEN HANDLING HOT COALS TO PREVENT INJURY.

ALWAYS LIGHT THE FIRE WITH THE GRILL LID OPEN.

**AVERTISSEMENT**

LE FAIT DE NE PAS LIRE ET RESPECTER LES INSTRUCTIONS POUR ALLUMER LE CHARBON PEUT ENTRAÎNER DE GRAVES BLESSURES, DES DOMMAGES MATÉRIELS OU LES DEUX.

SOYEZ TOUJOURS PRUDENT LORS DE LA MANIPULATION DE BRIQUETTES CHAUDES AFIN D'ÉVITER LES BLESSURES.

LE COUVERCLE DU GRIL DOIT TOUJOURS ÊTRE OUVERT LORSQUE VOUS ALLUMEZ VOTRE GRIL.

**ADVERTENCIA**

EL NO LEER Y SEGUIR LAS INSTRUCCIONES PARA ENCENDER EL CARBÓN, PUEDE OCASIONAR LESIONES GRAVES Y DAÑOS MATERIALES.

PARA EVITAR LESIONES, MANIPULE SIEMPRE CON PRECAUCIÓN LOS CARBONES CALIENTES.

ENCIENDA SIEMPRE EL FUEGO CON LA TAPA DE LA AHUMADOR ABIERTA.

**WARNING**

Most surfaces on this unit are hot when in use. Use extreme caution. Keep others away from unit Always wear protective clothing to prevent injury. Keep children and pets away. Do not move this unit during operation. Never substitute gasoline, kerosene or alcohol for charcoal starter. In some states, the use of charcoal starter is prohibited by law. In this case, paraffin-based starter cubes can be substituted for charcoal starter. Never use charcoal starter fluid with an electric starter.

**AVERTISSEMENT**

La plupart des surfaces de cet appareil deviennent chaudes pendant l'utilisation. Soyez extrêmement prudent. Gardez les autres personnes à l'écart de l'appareil. Portez toujours des vêtements de protection pour éviter les blessures. Tenez les enfants et les animaux de compagnie à l'écart de l'appareil. Ne déplacez pas cet appareil pendant son fonctionnement. Ne remplacez jamais l'allume-feu liquide par de l'essence, du kérosène ou de l'alcool. Dans certains États, l'usage d'allume-feu liquide est interdit par la loi. Dans un tel cas, les allume-feu à base de cubes de paraffine peuvent être utilisés à la place de l'allume-feu liquide. N'utilisez jamais d'allume-feu liquide avec un allume-feu électrique.

**ADVERTENCIA**

- La mayoría de las superficies de esta unidad están calientes cuando está en uso. Sea sumamente cuidadoso. No deje que las demás personas se acerquen a la unidad. Use siempre ropa protectora para evitar lesionarse.
- No deje a los niños ni a las mascotas acercarse a la unidad.
- No la mueva mientras esté en uso.
- Nunca use gasolina, queroseno ni alcohol para encender el carbón. En algunos estados, la ley prohíbe el uso de líquido para encender carbón. En estos casos, puede usar cubos a base de parafina en lugar del líquido para encender carbón. Nunca use líquido para encender carbón con un encendedor eléctrico.

**WARNING**

All surfaces can be hot during use. Use protection as required to prevent burning. Do not use this unit on or near combustible surfaces or structures such as wood decks, dry leaves or grass, vinyl or wood siding, etc. SEE OWNERS MANUAL FOR IMPORTANT SAFETY INFORMATION.

**AVERTISSEMENT**

Les surfaces peuvent devenir chaudes pendant l'utilisation de l'appareil. Portez des gants de cuisine pour vous protéger contre les brûlures. N'utilisez pas cet appareil sur ou près des surfaces et des matières combustibles telles que les terrasses en bois, les feuilles et les herbes sèches, les parements en vinyle ou en bois, etc. CONSULTEZ LE MANUEL DU PROPRIÉTAIRE POUR PRENDRE CONNAISSANCE DES CONSIGNES DE SÉCURITÉ IMPORTANTES.

**ADVERTENCIA**

Todas las superficies pueden estar calientes durante el uso. Protéjase debidamente para no sufrir quemaduras. No use esta unidad en superficies ni en estructuras combustibles, ni cerca de ellas, tales como terrazas de madera, hojas o césped secos, revestimientos de vinilo o de madera, etc. LEA EN EL MANUAL DEL PROPIETARIO INFORMACIÓN IMPORTANTE SOBRE MEDIDAS DE SEGURIDAD.

**WARNING**

**CALIFORNIA PROPOSITION 65**

1. Combustible by-products produced when using this product contains chemicals known to the State of California to cause cancer, birth defects, or other reproductive harm.
2. This product contains chemicals, including lead and lead compounds, known to the State of California to cause cancer, birth defects or other reproductive harm.

*Wash your hands after handling this product.*

**AVERTISSEMENT**

**PROPOSITION 65 DE CALIFORNIE**

1. Les sous-produits de combustion libérés lors de l'utilisation de ce produit sont reconnus dans l'État de Californie comme étant susceptibles de causer le cancer, des anomalies congénitales, ou autres dangers relatifs à la reproduction.
2. Ce produit contient des produits chimiques, y compris du plomb et des composés au plomb, reconnus dans l'État de Californie comme étant susceptibles de causer le cancer, des anomalies congénitales, ou autres dangers relatifs à la reproduction.

*Lavez-vous les mains après avoir manipulé cet appareil.*

**ADVERTENCIA**

**PROPOSITION 65 DEL ESTADO DE CALIFORNIA**

1. En el estado de California se sabe que los subproductos de la combustión en este aparato, contienen sustancias químicas que causan cáncer, defectos congénitos u otras lesiones al aparato reproductor.
2. Este producto contiene sustancias químicas como el plomo y sus compuestos que, en el estado de California, se sabe que causan cáncer, defectos congénitos u otras lesiones al aparato reproductor.

*Lávese las manos después de manipular este producto.*

**WARNING**

After a charcoal fire appears extinguished, unconsumed embers can retain heat for up to 24 hours, and if exposed to fresh air, can burst into flame unexpectedly. Any such embers outside the firebox of the grill pose a fire hazard and can ignite combustible surfaces such as wooden decks.

**AVERTISSEMENT**

Après un feu de charbon de bois semble éteint, les braises non consommées peuvent retenir la chaleur pour un maximum de 24 heures, et si elle est exposée à l'air frais, peuvent s'enflammer de manière inattendue. Toutes ces braises en dehors de la chambre de combustion de la grille présentent un risque d'incendie et peuvent s'enflammer surfaces combustibles tels que les ponts en bois.

**ADVERTENCIA**

Después de un fuego de carbón parece extinguirse, brasas consumidas pueden retener el calor durante un máximo de 24 horas, y si se expone al aire libre, pueden estallar en llamas inesperadamente. Cualquier brasas fuera de la caja de fuego de la parrilla representan un peligro de incendio y pueden encender superficies combustibles tales como terrazas de madera.

**CAUTION**

For residential use only. Do not use for commercial cooking.

**ATTENTION**

Pour utilisation domestique uniquement. Ne pas utiliser à des fins commerciales.

**ADVERTENCIA**

Sólo para uso particular. No la use para fines comerciales.

## COOKING TIPS

### PREPARING TO USE YOUR GRILL

Before cooking with your grill, the following steps should be closely followed to both cure the finish and season the interior steel. Failure to properly follow these steps may damage the finish and/or impart metallic flavors to your first foods.

- Brush all interior surfaces including grills and grates with vegetable cooking oil.
- Build a small fire on the charcoal grate or pan, being sure not to lay coals against the walls.
- Close lid, position dampers at approximately one quarter turn open. This burn should be sustained for at least two hours. Begin increasing the temperature by opening the dampers halfway and adding more charcoal. Your grill is now ready for use.

Rust can appear on the inside of your grill. Maintaining a light coat of vegetable oil on the interior surfaces will aid in the protection of your grill. Exterior surfaces of the grill may need occasional touch up. We recommend the use of commercially available black high temperature spray paint. **NEVER PAINT THE INTERIOR OF THE GRILL!**

**Please see information regarding Uncoated Cast Iron Grates below.**

#### First Time Use:

Before using a cast iron grate or other cast iron cooking tool, wash it thoroughly with a mild dishwashing liquid to remove the protective wax coating applied for shipping. Rinse with hot water and dry completely with a soft cloth or paper towel. **NEVER ALLOW TO DRAIN DRY OR WASH IN A DISHWASHER.** Now season the grates to prevent rust and sticking.

#### Seasoning:

A solid vegetable shortening is recommended for the initial seasoning. Spread a thin coating of solid vegetable shortening over the entire surface, including all corners, with a paper towel. Do not use salted fats such as butter or margarine.

Preheat grill for 15 minutes; carefully place grates in the grill. Allow the grill to heat grates for 1 to 1 ½ hours. Allow the fire to burn out on its own, and leave cooking grates in grill until they are cool. Your cast iron cooking grates are now ready to use.

#### To Prevent Rusting:

Re-season your grates frequently, particularly when new. If rust occurs, it is an indication that the grates have not been seasoned enough or the seasoning has been burned off. Clean with a heavy brush. Reapply vegetable shortening and heat as indicated above to re-season the grates.

#### Maintenance:

Do not do a burn-off after you grill, but rather leave the cooking residues on the grates to keep a protective coating on the cast iron. Do a burn-off just before you grill. The more you use your cast iron grates, the easier the maintenance will be.

Store in a dry place. If you store your grates for an extended period of time, apply a light coating of vegetable shortening, then wipe dry with a paper towel.

### GRILL MAINTENANCE

Frequency of clean up is determined by how often the grill is used. Make sure coals are completely extinguished before cleaning inside of the unit. Thoroughly rinse with water and allow to air dry before using again. Wipe out the interior of the unit with a cloth or paper towels.

When finished cooking, and the unit has adequately cooled, clean out all remaining ashes. Ashes collect moisture, which can lead to premature rusting and decay. Periodically coating the interior surfaces with vegetable oil will aid in the protection of your unit. Also, occasional touch up of the exterior paint will be required. Black, high-temperature spray paint is recommended. **NEVER PAINT THE INTERIOR OF THE UNIT.**

**Cooking Surface:** If a bristle brush is used to clean any of the grill cooking surfaces, ensure no loose bristles remain on cooking surfaces prior to grilling. It is not recommended to clean cooking surfaces while grill is hot.

### Building Your Fire

1. Stack charcoal briquettes or wood into a pyramid-shaped pile on top of the charcoal pan. We recommend using 2 pound (approximately 30 briquettes) to start your fire, adding more as needed.
2. If using lighter fluid, a chimney starter, electric starter, or other type of fire starter, light your fire according to the manufacturer's instructions.
3. **Always light the fire with the grill lid open.** Leave lid open until briquettes are fully lit. Failure to do this could trap fumes from charcoal lighter fluid in grill and may result in a flash fire when lid is opened.
4. Never add charcoal lighter fluid to hot or warm coals as flashbacks may occur causing injury.
5. You are ready to begin cooking when the pile of briquettes ashes over and produces a red glow (approximately 12 – 15 minutes).
6. Depending on your cooking method, either leave the briquettes in a pile or spread evenly across the charcoal pan using a long-handled poker.

WARNING

**Always open lid *BEFORE* opening the charcoal door to check fire or fuel.**

**Always open the ash door slowly. Never attempt to look inside the grill while opening the charcoal door when the grill is in use.**

**Failure to follow these instructions could result in injury.**

**Unburned gas can accumulate and cause a flash fire if the lid is not opened first.**

### Know When Your Fire is Ready

Successful charcoal grilling depends on a good fire. The general rule for knowing when your coals are ready for grilling is to make sure that 80 percent or more of the coals are ashy gray. Using caution, arrange the hot coals on your charcoal grate based on your desired method of cooking. Here are a few steps you can take to adjust the temperature of your fire:

- If it is too hot, spread the coals out a bit more, which makes the fire less intense.
- Raise or lower the adjustable charcoal pan.
- Partially close the vents in the grill, which reduces the amount of oxygen that feeds the fire.
- Use the indirect grilling method, with coals to either side of charcoal pan and the food over the pan rather than directly over the coals.
- In the event of a severe flare-up, spray the flames with water from a squirt bottle. Be careful, spraying with water tends to blow ashes around and make a mess.
- Add briquettes 2 or 3 at a time to increase the burn time. Allow 10 minutes for coals to ash over before adding more.
- It is important to note that after the coals are distributed for grilling, no coals should be placed directly over the holes in the charcoal pan. Doing so will block the air flow to the coals, and cause inconsistent heating and potentially poor cooking performance. Coals can be stacked higher than the holes on either side, but cannot be blocking the holes. See your Grilling Guide for further information.

### Direct and Indirect Grilling

**Direct Grilling** - Use this method for steaks, chops, hamburgers, kabobs, vegetables, and the like. Once the charcoal briquettes are ready, spread them evenly across the charcoal pan. Position the cooking grate over the coals, close the lid, and allow the grates to preheat for 5-10 minutes before placing food on the grate. A light coating of olive oil will help brown your food evenly and keep it from sticking to the cooking grate. Always brush or spray cooking oil on your food.

Lid can be in the open or closed position while grilling. Food will cook faster with the lid closed. When grilling greasy foods that generate large amounts of smoke, grill with the lid open or with the lid vents open when the lid is closed.

Turn your food over at least once, halfway through the grilling time for even cooking on both sides, but no more than four during the total cook time. See your Grilling Guide for further information.

**Indirect Grilling** - Use this method for whole poultry or delicate foods such as fish – either whole or filets. Once the coals are ready, spread them evenly on one side of the charcoal pan using long-handled tongs. For additional wood smoke flavor, add wood chips or 3-4 wood chunks to the charcoal. Position the cooking grates, allow them to preheat for a few minutes, and then position your food on the opposite side of the grates from the charcoal. Close the lid and open the lid vents. The heat from the charcoal will rise and reflect off of the surfaces of the lid and circulate to cook the food evenly from all sides. Should you need to increase the cooking temperature, close the lid vent. See your Grilling Guide for further information.

Use wood chips or wood chunks for additional smoke flavor. Wood chips can be placed on the cooking grate next to your food. Using long-handled tongs, add 2-3 wood chunks to your charcoal after spreading. Cherry, Apple, Mesquite, and Hickory are just a few of the flavors available from Char-Broil.

#### Our Recommendations:

**Chicken** - Alder, Apple, Hickory, Mesquite  
**Beef** - Hickory, Mesquite, Oak  
**Pork** - Fruitwoods, Hickory, Oak  
**Lamb** - Fruitwoods, Mesquite  
**Veal** - Fruitwoods, Grapevines  
**Seafood** - Alder, Mesquite  
**Vegetables** – Mesquite

USDA Recommended Internal Cooking Temperatures	
<b>Ground Meat</b>	
Beef, Pork, Veal, Lamb.....	160°F
Turkey, Chicken.....	165°F
<b>Fresh Beef, Veal, Lamb</b>	
Medium Rare.....	145°F
(let stand 3 minutes before cutting)	
Medium.....	160°F
Well Done.....	170°F
<b>Poultry</b>	
Chicken & Turkey, whole.....	165°F
Poultry Parts.....	165°F
Duck & Goose.....	165°F
<b>Fresh Pork</b>	
Medium Rare.....	145°F
(let stand 3 minutes before cutting)	
Medium.....	160°F
Well Done.....	170°F

## LIMITED WARRANTY

This warranty only applies to units purchased from an authorized retailer. Manufacturer warrants to the **original consumer-purchaser** only that this product shall be free from defects in workmanship and materials after correct assembly and under normal and reasonable home use for the periods indicated below beginning on the date of purchase\*. The manufacturer reserves the right to require that defective parts be returned, postage and or freight pre-paid by the consumer for review and examination.

<u>SCOPE OF COVERAGE</u>	<u>PERIOD OF COVERAGE</u>	<u>TYPE OF FAILURE COVERAGE</u>
All Parts	1 year from date of purchase*	PERFORATION, MANUFACTURING, AND MATERIAL DEFECTS ONLY

\*Note: A dated sales receipt WILL be required for warranty service.

**The original consumer-purchaser will be responsible for all shipping charges for parts replaced under the terms of this limited warranty.**

This limited warranty is applicable in the United States and Canada only, is only available to the original owner of the product and is not transferable. **Manufacturer requires proof of your date of purchase. Therefore, you should retain your sales slip or invoice.** Registering your product is not a substitute for proof of purchase and the manufacturer is not responsible for or required to retain proof of purchase records.

This limited warranty applies to the functionality of the product ONLY and does not cover cosmetic issues such as scratches, dents, corrosions or discoloring by heat, abrasive and chemical cleaners or any tools used in the assembly or installation of the appliance, surface rust, or the discoloration of stainless steel surfaces. Paint is not warranted and will require touch up. **RUST is not considered a manufacturing or materials defect.**

**This limited warranty will not reimburse you for the cost of any inconvenience, food, personal injury or property damage.**

### ITEMS MANUFACTURER WILL NOT PAY FOR:

1. Shipping cost, standard or expedited, for warranty and replacement parts
2. Service calls to your home.
3. Repairs when your product is used for other than normal, single-family household or residential use.
4. Damage, failures, or operating difficulties resulting from accident, alteration, careless handling, misuse, abuse, fire, flood, acts of God, improper installation or maintenance, installation not in accordance with electrical or plumbing codes, or use of products not approved by the manufacturer.
5. Any food loss due to product failures or operating difficulties.
6. Replacement parts or repair labor costs for units operated outside the United States or Canada.
7. Pickup and delivery of your product.
8. Repairs to parts or systems resulting from unauthorized modifications made to the product.
9. The removal and/or reinstallation of your product.

### DISCLAIMER OF IMPLIED WARRANTIES and LIMITATION OF REMEDIES

Repair or replacement of defective parts is your exclusive remedy under the terms of this limited warranty. In the event of parts availability issues, the manufacturer reserves the right to substitute like or similar parts that are equally functional.

Manufacturer will not be responsible for any consequential or incidental damages arising from the breach of either this limited warranty or any applicable implied warranty, or for failure or damage resulting from acts of God, improper care and maintenance, grease fire, accident, alteration, replacement of parts by anyone other than Manufacturer, misuse, transportation, commercial use, abuse, hostile environments (inclement weather, acts of nature, animal tampering), improper installation or installation not in accordance with local codes or printed manufacturer instructions.

THIS LIMITED WARRANTY IS THE SOLE EXPRESS WARRANTY GIVEN BY THE MANUFACTURER. NO PRODUCT PERFORMANCE SPECIFICATION OR DESCRIPTION WHEREVER APPEARING IS WARRANTED BY MANUFACTURER EXCEPT TO THE EXTENT SET FORTH IN THIS LIMITED WARRANTY. ANY IMPLIED WARRANTY PROTECTION ARISING UNDER THE LAWS OF ANY STATE, INCLUDING IMPLIED WARRANTY OF MERCHANTABILITY OR FITNESS FOR A PARTICULAR PURPOSE OR USE, IS HEREBY LIMITED IN DURATION TO THE DURATION OF THIS LIMITED WARRANTY.

**Neither dealers nor the retail establishment selling this product has any authority to make any additional warranties or to promise remedies in addition to or inconsistent with those stated above.** Manufacturer's **maximum liability**, in any event, shall not exceed the purchase price of the product paid by the original consumer.

NOTE: Some states do not allow an exclusion or limitation of incidental or consequential damages, so some of the above limitations or exclusions may not apply to you. This limited warranty gives you specific legal rights as set forth herein. You may also have other rights which vary from state to state. In the state of California only, if refinishing or replacement of the product is not commercially practicable, the retailer selling this product or the Manufacturer will refund the purchase price paid for the product, less the amount directly attributable to use by the original consumer-purchaser prior to discovery of the nonconformity. In addition, in the state of California only, you may take the product to the retail establishment selling this product in order to obtain performance under this limited warranty.

**If you wish to obtain performance of any obligation under this limited warranty, you should write to:**

**Consumer Relations  
P. O. Box 1240  
Columbus, GA 31902-1240**

Consumer returns will not be accepted unless a valid Return Authorization is first acquired. Authorized returns are clearly marked on the outside of the package with an RA number and the package is shipped freight/postage pre-paid. Consumer returns that do not meet these standards will be refused.

## PRÉPARATIFS POUR UTILISER LE GRIL

Avant de faire la cuisson avec votre grill, suivez les étapes que voici pour traiter le fini du grill et apprêter l'acier à l'intérieur. Si ces étapes de préparation ne sont pas suivies de façon appropriée, le fini de votre grill peut être endommagé et un goût métallique peut imprégner les premiers aliments préparés dans le grill.

- Badigeonnez toutes les surfaces intérieures y compris les grilles de cuisson et les grilles de foyer avec de l'huile de cuisson végétale.
- Allumez un petit feu sur le panier à braise en veillant à ne pas mettre le charbon contre les parois du grill.
- Fermez le couvercle et ouvrez les registres environ au quart. Laissez ce feu brûler pendant au moins deux heures. Commencez à augmenter la température en ouvrant les registres à moitié et en ajoutant davantage de charbon. Votre grill est maintenant prêt à l'usage.

De la rouille peut se produire à l'intérieur de votre grill. Protégez les surfaces intérieures de votre grill en continuant de les enduire d'une légère couche d'huile végétale. Les surfaces extérieures du grill peuvent nécessiter une retouche de temps en temps. Nous vous recommandons d'utiliser une peinture noire à pulvériser à température élevée disponible en magasin. **NE PEINTUREZ JAMAIS L'INTÉRIEUR DU GRILL!**

### S'il vous plaît voir les informations concernant les grilles en fonte sans revêtement ci-dessous.

#### Utilisez Time Premières:

Avant utilisant une grille fonte ou autre outil cuisson fonte, le laver soigneusement à un liquide vaisselle doux pour enlever la cire protectrice appliquée pour expédition. Rincez chaud et sécher complètement avec un chiffon doux ou essuie. **JAMAIS LAISSER DRAIN DRY OU WASH DANS UN VAISSELLE.** Maintenant saison les grilles pour empêcher rouille et collage.

#### Assaisonnement:

Un raccourcissement végétale solide est recommandé pour l'assaisonnement initial. Etaler une mince couche de raccourcissement végétale solide sur toute la surface, incluant toutes coins, avec un essuie. N'utilisez pas graisses salées comme beurre ou margarine.

grill Préchauffer pendant 15 minutes; placer soigneusement grilles dans le grill. Laisser le barbecue chaleur grilles pour 1 à 1 1/2 heures. Laissez le feu burn out sur son propres, et laissez grilles de cuisson dans grill jusqu'à ce qu'ils sont cool. Votre grilles fonte cuisson sont maintenant prêt à utiliser.

#### Pour prévenir la rouille:

Re-saison votre grilles fréquemment, particulier lorsque de nouveaux. Si rouille survient, c'est une indication que le grilles n'ont pas suffi assaisonné ou l'assaisonnement a été brûlé. Nettoyer avec une brosse lourds. Réappliquez shortening végétal et chaleur comme indiqué précédemment à re-saison les grilles.

#### Entretien:

Ne pas ne une brûlure-off après vous grill, mais plutôt quitter le résidu cuisson sur les grilles garder un revêtement protecteur sur la fonte. Ne une brûlure-off juste avant vous grill. Le Plus vous utilisez votre grilles fonte, plus la maintenance sera.

Conserver dans un endroit sec. Si vous stockez vos grilles pour une période prolongée, appliquer une légère couche de graisse végétale, puis essuyez avec un essuie.

## ENTRETIEN DU GRIL

La fréquence à laquelle il faut nettoyer le grill dépend de l'usage qu'on en fait. Assurez-vous que le charbon est entièrement éteint avant de nettoyer l'intérieur de l'appareil. Rincez l'intérieur à grande eau et laissez sécher à l'air libre avant d'utiliser le grill de nouveau. Essuyez l'intérieur de l'appareil avec des serviettes en étoffe ou en papier.

Une fois que la cuisson est terminée et que l'appareil a suffisamment refroidi, nettoyez toutes les cendres restantes. Elles absorbent l'humidité, ce qui mène prématurément à la détérioration et à la corrosion de l'appareil. Enduisez de façon périodique les surfaces intérieures de l'appareil avec de l'huile végétale, ce qui contribuera à le protéger. Vous devez également réappliquer à l'occasion une couche de peinture sur l'extérieur. Il est recommandé d'utiliser une peinture noire à pulvériser résistante à une haute température. **NE PEINTUREZ JAMAIS L'INTÉRIEUR DE L'APPAREIL.**

**Surface de cuisson :** si une brosse avec soies est employée pour nettoyer les surfaces de cuisson du grill, assurez-vous qu'aucune soie ne reste sur les surfaces de cuisson. Il n'est pas recommandé de nettoyer les surfaces de cuisson lorsqu'elles sont encore chaudes.

## CONSEILS POUR LA CUISSON

### Comment allumer votre feu

1. Empilez briquettes de charbon ou de bois dans une pile en forme de pyramide au-dessus de la casserole de charbon de bois. Nous vous recommandons d'utiliser £ 2 (environ 30 briquettes) pour démarrer votre feu, ajoutant plus si nécessaire.
2. Si vous utilisez un allume-feu liquide, un allume-feu électrique ou tout autre type d'allume-feu, allumez votre feu conformément aux instructions du fabricant.
3. **Le couvercle du grill doit toujours être ouvert lorsque vous allumez votre grill.**  
Laissez le couvercle ouvert jusqu'à ce que les briquettes soient complètement allumées. Si cela n'est pas fait, les vapeurs de l'allume-feu liquide pourraient être emprisonnées dans le grill et produire un embrasement éclair lors de l'ouverture du couvercle.
4. N'ajoutez jamais d'allume-feu liquide sur des briquettes chaudes; le retour de flamme produit pourrait causer des blessures.
5. Vous pouvez commencer la cuisson lorsque la pile de briquettes se transforme en cendres et produit une lueur rouge (environ 12 à 15 minutes).
6. En fonction de votre méthode de cuisson, soit laisser les briquettes dans une pile ou répandre uniformément dans la poêle à charbon utilisant un poker à long manche.



## AVERTISSEMENT

**Toujours couvercle ouvert AVANT d'ouvrir la porte de charbon de bois pour vérifier le feu ou de carburant.**

**Toujours ouvrir lentement la porte du cendrier. Ne tentez jamais de regarder à l'intérieur de la grille tout en ouvrant la porte de charbon lorsque le grill est en cours d'utilisation.**

**Si ces instructions ne sont pas suivies, des blessures pourraient s'ensuire.**

**Du gaz non brûlé peut s'accumuler et causer un embrasement éclair si le couvercle n'est pas ouvert d'abord.**

### Sachez quand votre feu est prêt

Pour réussir la cuisson au charbon, un bon feu est nécessaire. En général, votre charbon est prêt pour la cuisson lorsque 80 % ou plus des briquettes sont gris cendre. Utilisation de prudence, disposer les charbons ardents sur votre grille à charbon en fonction de votre méthode de cuisson désiré. Voici quelques mesures à prendre pour ajuster la température de votre feu :

- Si le feu est trop chaud, étendez davantage les briquettes, ce qui le rend moins intense.
- Augmenter ou diminuer le poêle à charbon réglable.
- Fermez partiellement les événements du grill, ce qui réduit la quantité d'oxygène alimentant le grill.
- Utilisez la méthode de cuisson indirecte, avec des charbons de chaque côté du poêle à charbon de bois et la nourriture sur la casserole plutôt que directement sur les charbons.
- En cas de flambée importante, pulvériser les flammes avec de l'eau au moyen d'une gourde. Soyez prudent car la pulvérisation avec de l'eau a tendance à projeter de la cendre partout et à faire des dégâts.
- Ajoutez les briquettes 2 ou 3 à la fois afin d'augmenter la durée de la combustion. Laissez les briquettes se transformer en cendre pendant 10 minutes avant d'en ajouter d'autres.
- Il est important de noter qu'après les charbons sont distribué pour les grillades, aucun charbons devraient être placés directement sur les trous dans la poêle à charbon. Cela va bloquer le flux d'air vers les charbons, et de provoquer un échauffement incompatibles et les performances de cuisson potentiellement pauvres. Charbons peuvent être empilés plus haut que les trous de chaque côté, mais ne peuvent pas être bloquent les trous. Consultez votre Guide griller pour plus d'informations.

## Cuisson au grill directe et indirecte

**Cuisson au grill directe** Utilisez cette méthode pour des steaks, côtelettes, des hamburgers, des kebabs, des légumes, et autres. Une fois que les briquettes de charbon de bois sont prêts, répartis à travers le themevenly pan de charbon de bois. Positionnez la grille de cuisson sur la braise, fermer le couvercle et laissez les grilles pour préchauffer pendant 5-10 minutes avant de placer la nourriture sur la grille. Une légère couche d'huile d'olive aidera brun vos aliments de façon uniforme et l'empêcher de coller à la grille de cuisson. Toujours brosser ou vaporiser huile de cuisson sur votre nourriture.

Couvercle peut être en position ouverte ou fermée pendant la cuisson. Aliments cuiront plus vite avec le couvercle fermé. Lorsque griller les aliments gras qui génèrent de grandes quantités de fumée, barbecue avec le couvercle ouvert ou avec le couvercle évents ouverts lorsque le couvercle est fermé.

Tournez votre nourriture au moins une fois, la moitié du temps de cuisson pour une cuisson uniforme sur les deux côtés, mais pas plus de quatre au cours de la temps total de cuisson. Consultez votre Guide griller pour plus d'informations.

**Cuisson au grill indirecte** Utilisez cette méthode pour la volaille entière ou les aliments délicats comme le poisson - soit tout ou filets. Une fois que les charbons sont prêts, les répartir sur un côté de la poêle du charbon de bois en utilisant une pince à long manche. Pour supplémentaire saveur de fumée de bois, ajouter des copeaux de bois ou des morceaux de bois 4.3 Tothe charbon de bois. Placez les grilles de cuisson, leur permettent de préchauffer pendant quelques minutes, puis placez votre nourriture sur le côté opposé des grilles du charbon de bois. Fermer le couvercle et ouvrir les volets de couvercle. La chaleur du charbon va augmenter et se réfléchir sur les surfaces du couvercle et faire circuler pour cuire la nourriture de façon uniforme de tous les côtés. Si vous avez besoin d'augmenter la température de cuisson, fermez l'évent du couvercle. Consultez votre Guide griller pour plus d'informations.

Utilisation de copeaux de bois ou des morceaux de bois pour la saveur de fumée supplémentaire. Les copeaux de bois peuvent être placés sur la grille de cuisson à côté de votre nourriture. L'aide de pinces à long manche, ajouter 2-3 morceaux de bois à votre charbon après l'épandage. Cerise, pomme, Mesquite, et Hickory sont quelques-unes des saveurs disponibles à partir de Char-Broil.

### Nos recommandations :

**Poulet** - aulne, pommier, caryer,  
**Bœuf** - caryer, mesquite, chêne  
**Porc** - bois d'arbres fruitiers, caryer, chêne  
**Agneau** - bois d'arbres fruitiers, mesquite  
**Veau** - bois d'arbres fruitiers  
**Fruits de mer** - aulne, mesquite  
**Légumes** - mesquite

### Températures de cuisson internes

#### Recommandées par l'USDA

##### Viande hachée

Bœuf, porc, veau, agneau..... 160 °F  
Dinde, poulet..... 165 °F

##### Bœuf, veau, agneau frais

Mi-saignant..... 145 °F  
(laisser reposer 3 minutes avant de couper)  
À point..... 160 °F  
Bien cuit..... 170 °F

##### Volaille

Poulet et dinde entiers..... 165 °F  
Morceaux de volaille..... 165 °F  
Canard et oie..... 165 °F

##### De Porc Fresh

Mi-saignant..... 145 °F  
(laisser reposer 3 minutes avant de couper)  
À point..... 160 °F  
Bien cuit..... 170 °F

## GARANTIE LIMITÉE

La présente garantie n'est valide que pour les appareils achetés auprès d'un détaillant autorisé. Le fabricant garantit à **l'acheteur initial**, et uniquement celui-ci, que le produit est exempt de tout défaut de matériel et de main-d'œuvre, dans la mesure où il a été assemblé correctement, qu'il est utilisé de façon normale et raisonnable à des fins personnelles, et ce, pendant la durée de la période indiquée ci-dessous et commençant le jour de la d'achat du produit\*. Le fabricant se réserve le droit de demander au client que les pièces défectueuses lui soient expédiées, port ou fret prépayé, pour fins d'examen.

<b>Portée de la couverture</b>	<b>Période de couverture</b>	<b>Type de défaillances couvertes</b>
Toutes les parties	1 an à compter de la date d'achat *	<b>Perforation, Défauts de fabrication et de matériel Uniquement</b>

\*Remarque : dans la mesure où le client inscrit le produit et fournit un exemplaire du reçu de caisse ou de la facture portant la date de l'achat, la période de couverture de la garantie sera étendue de façon à commencer à la date d'achat du produit.

**L'acheteur initial assume la responsabilité de l'ensemble des frais d'expédition pour le remplacement de pièces en vertu des modalités de la présente garantie limitée.**

Cette garantie limitée n'est valide qu'aux États-Unis et au Canada; elle n'est en vigueur que pour l'acheteur initial du produit et n'est pas transférable. **Le fabricant exigera une preuve de la date d'achat. Par conséquent, vous devez conserver votre reçu de caisse ou votre facture.** L'enregistrement du produit ne constitue pas une preuve d'achat. Il n'appartient pas au fabricant de tenir un dossier des achats des clients.

La présente garantie limitée vise **UNIQUEMENT** le fonctionnement du produit et elle ne touche donc pas les questions esthétiques, telles les égratignures, les bosses, la corrosion ou la décoloration causée par la chaleur, des nettoyants abrasifs ou chimiques, quelque outil que ce soit employé lors de l'assemblage ou de l'installation de l'appareil, la rouille en surface, ni la décoloration des surfaces en acier inoxydable. La peinture n'est pas garantie et requiert des retouches. **Rouille n'est pas considéré comme un matériel de fabrication ou de défaut.**

**La présente garantie limitée ne couvre pas le remboursement de frais associés à un inconfort, à une perte de nourriture, à des blessures personnelles ou au bris de biens matériels.**

### ÉLÉMENTS NON REMBOURSÉS PAR LE FABRICANT :

1. Frais d'expédition, service régulier ou accéléré, tant pour une pièce couverte par la garantie que pour une pièce de rechange.
2. Visite d'un réparateur à votre domicile.
3. Les réparations lorsque le produit est employé à des fins autres qu'un usage normal résidentiel pour une seule famille.
4. Des dommages, des défaillances ou des difficultés de fonctionnement découlant d'un accident, d'une modification, d'une manipulation négligente, d'une mauvaise utilisation, d'un usage abusif, d'un incendie, d'une inondation, d'une catastrophe naturelle, d'une installation ou d'un entretien inadéquats, d'un montage non conforme aux codes de l'électricité et de plomberie en vigueur, ou de l'utilisation de produits non approuvés par le fabricant.
5. Toute perte de nourriture causée par une défaillance du produit ou des difficultés de fonctionnement.
6. Les pièces de rechange ou les coûts de la main-d'œuvre pour un appareil ayant fonctionné hors des États-Unis ou du Canada.
7. Le ramassage et la livraison du produit.
8. La réparation de pièces ou de systèmes suite à des modifications non autorisées apportées au produit.
9. Le démontage ou la réinstallation de l'appareil.

### STIPULATION D'EXONÉRATION DE GARANTIES et LIMITATION DES RECOURS

La réparation ou le remplacement d'une pièce défectueuse constitue votre seul recours en vertu des modalités de la présente garantie limitée. En cas de problèmes de disponibilité des pièces, le constructeur se réserve le droit de remplacer des pièces similaires qui sont également fonctionnels. Le fabricant n'assume aucune responsabilité pour tout dommage consécutif ou accessoire découlant d'une violation soit de la présente garantie soit de toute autre garantie tacite, ou pour une défaillance ou des dommages résultant d'une calamité naturelle, d'un entretien inadéquat, d'un incendie de graisse, d'un accident, d'une modification apportée à l'appareil, du remplacement de pièces par une personne autre que le fabricant, d'un mauvais usage, du transport, d'une utilisation commerciale, d'un usage abusif, de la présence d'environnements hostiles (temps non clément, catastrophes naturelles, altération par les animaux), d'une installation inadéquate ou non conforme aux codes locaux, ou des instructions imprimées du fabricant.

LA PRÉSENTE GARANTIE LIMITÉE CONSTITUE L'UNIQUE GARANTIE EXPLICITE ÉMISE PAR LE FABRICANT. LE FABRICANT NE FORMULE AUCUNE DÉCLARATION NI DESCRIPTION DE RENDEMENT ASSOCIÉE AU PRODUIT, PEU IMPORTE OÙ CELLE-CI POURRAIT FIGURER, SAUF DANS LES ÉNONCÉS DE LA PRÉSENTE GARANTIE LIMITÉE. TOUTE PROTECTION DE GARANTIE TACITE DÉCOULANT DES LOIS D'UN ÉTAT OU D'UNE PROVINCE, Y COMPRIS LES GARANTIES IMPLICITES DE QUALITÉ MARCHANDE OU D'ADAPTATION À UN USAGE OU OBJECTIF PARTICULIER., SE LIMITE À LA DURÉE DE LA PRÉSENTE GARANTIE LIMITÉE.

Ni les représentants commerciaux ni les détaillants vendant l'appareil n'ont l'autorisation de produire une garantie supplémentaire ni de promettre des recours s'ajoutant à ceux mentionnés ci-dessus, qu'ils soient ou non compatibles avec ceux-ci. Dans tous les cas, la responsabilité maximale du fabricant ne pourra dépasser le prix d'achat de l'appareil payé par l'acheteur initial.

REMARQUE : certains États ou certaines provinces n'autorisent pas les exclusions ou les restrictions de dommages consécutifs ou accessoires, de sorte qu'il est possible que certaines des restrictions ou exclusions ci-dessus ne s'appliquent pas à vous. La présente garantie limitée vous donne des droits juridiques spécifiques qui sont exposés aux présentes. Il est possible que vous disposiez d'autres droits qui peuvent varier d'un État et d'une province à l'autre. Dans l'État de Californie uniquement, si la remise en état ou le remplacement du produit n'est pas commercialement possible, le détaillant ayant vendu l'appareil ou le fabricant rembourseront le montant payé par l'acheteur, et déduiront une somme directement proportionnelle à l'utilisation par l'acheteur initial avant la découverte de la non-conformité. De plus, dans l'état de Californie uniquement, vous pouvez rapporter l'appareil au détaillant qui vous a vendu le produit afin de bénéficier des privilèges que vous donne la présente garantie limitée.

Si vous désirez qu'une obligation, quelle qu'elle soit, soit exécutée en vertu de la présente garantie limitée, vous devez écrire à :

**Consumer Relations  
P. O. Box 1240  
Columbus, GA 31902-1240**

Les retours de marchandise des clients ne seront acceptés que si une autorisation de retour (Return Authorization) valide a été obtenue au préalable. Les retours autorisés doivent être clairement identifiés par leur numéro sur l'extérieur de l'emballage. De plus, le fret ou les frais d'expédition doivent être prépayés. Tout retour de marchandise d'un client qui ne satisfait pas à ces critères sera refusé.

## PREPARACIÓN PARA USAR SU PARRILLA

Antes de cocinar con su parrilla, debe seguir al pie de la letra o siguientes pasos para curar el acabado y el acero del interior. Si no cumple con estos requisitos al pie de la letra, se puede dañar el interior de la parrilla y los primeros alimentos que cocine podrán tener un gusto metálico.

- Unte todas las superficies metálicas del interior, incluyendo las parrillas y las rejillas con aceite vegetal para cocinar.
  - Encienda un fuego pequeño, no muy intenso, en la rejilla para carbón o la sartén, asegurándose de no colocar los carbones contra las paredes.
  - Cierre la tapa. Ajuste los reguladores de tiro a casi un cuarto de su apertura total. Este nivel de fuego se deberá mantener durante al menos dos horas. Comience a aumentar la temperatura abriendo los reguladores a la mitad de su apertura y añadiendo más carbón. Su parrilla está lista para usarla
- Puede ser que se oxide la parte interior de su parrilla. El mantenimiento de las superficies interiores con una capa ligera de aceite vegetal ayudará a proteger su parrilla. Las superficies exteriores de la parrilla pueden requerir un retoque de vez en cuando. Le sugerimos que use una pintura en aerosol resistente a temperaturas elevadas, que puede adquirir en cualquier tienda. ¡NUNCA PINTE LA PARTE INTERIOR DE LA UNIDAD!

**Por favor, vea la información sobre rejillas de hierro fundido sin revestir a continuación.**

**Uso por primera vez:** Antes de usar una parrilla de hierro fundido u otra herramienta de hierro fundido para cocinar, lave a fondo con un líquido para lavar platos suave para quitar la capa de cera de protección aplicadas para el envío. Enjuague con agua caliente y seque completamente con un paño suave o toalla de papel. NUNCA permita que se seque o lave en el lavavajillas. Ahora la temporada de las rejillas para evitar que se oxide y se pegue.

**Aderezo:** Una grasa vegetal sólida se recomienda para el condimento inicial. Extender una fina capa de manteca vegetal sólida en toda la superficie, incluyendo todos los rincones, con una toalla de papel. No utilice grasas con sal como la mantequilla o margarina. Precaliente la parrilla durante 15 minutos, coloque cuidadosamente las rejillas de la parrilla. Deje que la parrilla para calentar las parrillas de 1 a 1 ½ horas. Deje que el fuego quemara por su cuenta, y dejar las parrillas de cocción en la parrilla hasta que estén frías. Sus parrillas de hierro fundido Ahora está listo para usar.

**Para evitar la oxidación:** Re-temporada de la parrilla con frecuencia, especialmente cuando son nuevas. Si se produce la oxidación, es una indicación de que las rejillas no han sido lo suficientemente experimentado o el condimento se ha quemado. Limpiar con un cepillo pesados como cepillo de Char-Broil broca. Vuelva a aplicar manteca vegetal y el calor, como se indica arriba para volver a la temporada de las rejillas.

**Mantenimiento:** No hacer un burn-off después de la parrilla, sino más bien dejar los residuos de cocina en las rejillas para mantener una capa protectora sobre el hierro fundido. Hacer un burn-off, justo antes de la parrilla. Cuanto más utilice sus parrillas de hierro fundido, más fácil será el mantenimiento. Conservar en un lugar seco. Si almacena sus rejillas por un largo período de tiempo, la grasa muy ligeramente con manteca vegetal, luego seque con una toalla de papel.

## MANTENIMIENTO DE LA PARRILLA

La frecuencia de la limpieza depende de cuánto se use la parrilla. Antes de limpiar la unidad, verifique que el carbón esté completamente apagado dentro de la unidad. Lávela bien con agua y deje que se seque bien antes de volver a usarla. Limpie el interior de la parrilla con un paño o una toalla de papel.

Cuando haya terminado de cocinar, y la unidad se haya enfriado adecuadamente, limpie toda la ceniza restante. La ceniza absorbe humedad, lo que puede ocasionar la oxidación prematura y el deterioro de las piezas. El aplicar periódicamente una película de aceite vegetal en las superficies interiores de la unidad ayuda a protegerlas. Además, es necesario retocar la pintura ocasionalmente. Se recomienda pintura negra en aerosol resistente a temperaturas elevadas ¡NUNCA PINTE LA PARTE INTERIOR DE LA UNIDAD!

**Superficie de cocción:** Si utiliza un cepillo de cerdas para limpiar las superficies para cocinar, antes de usar la parrilla verifique que no queden cerdas sueltas sobre éstas. Se recomienda no limpiar las superficies para cocinar cuando la parrilla está aún caliente.

## CONSEJOS PARA COCINAR

Cómo encender el fuego

1. Apile en forma de pirámide las briquetas de carbón o los trocitos de madera sobre la rejilla o la bandeja colectora de cenizas. Le sugerimos que use 2 libras (aproximadamente 30 briquetas) para encender el fuego, y luego añada más según lo necesite.
2. Si usa líquido para encender carbón, usa encendedor para chimeneas, encendedor eléctrico o de otro tipo, encienda el fuego según las instrucciones del fabricante del encendedor.
3. Deje la tapa abierta hasta que las briquetas estén totalmente encendidas. El no hacerlo puede atrapar en la parrilla emanaciones tóxicas del líquido de encender el carbón y ocasionar fuego repentino cuando la tapa esté abierta.
4. Nunca rocíe líquido para encender carbón sobre el carbón caliente o tibio, pues puede producir fogonazos y ocasionar lesiones.
5. Puede comenzar a asar cuando la pila de briquetas se cubra de cenizas y esté al rojo vivo (de 12 a 15 minutos aproximadamente).
6. Según el método de cocción que se use, deje las briquetas aplastadas o espáralas de manera uniforme por toda la rejilla para el carbón, usando un atizador de mango largo



**Siempre Abra la tapa antes de abrir la puerta de carbón para comprobar incendio o combustible.**

**Siempre abra la puerta de ceniza lentamente. Nunca intente mirar dentro de la parrilla, mientras que la apertura de la puerta de carbón cuando la parrilla está en uso.**

**El no seguir estas instrucciones puede ocasionar lesiones.**

**Si no se abre primero la tapa, el gas no quemado se puede acumular y producir fuego repentino.**

### Cómo saber cuándo está listo el fuego

La buena calidad del asado al carbón depende de la calidad del fuego en la parrilla. Como regla general, para saber si el carbón ya está listo para asar debe cerciorarse de que el 80 por ciento o más de los carbones tengan ceniza. Utilizando precaución disponer las brasas en su parrilla de carbón sobre la base de su método de cocción deseado. Los siguientes son algunos pasos que puede seguir para regular la intensidad del fuego:

- Si es demasiado intenso, esparza un poco más los carbones.
- Suba o baje la bandeja ajustable carbón.
- Abra un poco el regulador de tiro, para reducir la cantidad de oxígeno que alimenta el fuego.
- Utilice el método de asado indirecto, con los carbones a ambos lados de la bandeja para carbón y la comida sobre la sartén en vez de directamente sobre las brasas.
- Si se producen llamaradas fuertes, rocíe las llamas con agua de una botella con boquilla. Tenga cuidado, al rociar el agua se pueden volar las cenizas y ensuciar todo alrededor.
- Agregue más briquetas 2 o 3 a la vez para prolongar el tiempo de cocción. Espere 10 minutos, hasta que los carbones se cubran de ceniza, antes de volver a poner más.
- Es importante tener en cuenta que después de que los carbones son distribuido para asar a la parrilla, no hay carbones deben colocarse directamente sobre los orificios de la bandeja de carbón. Si lo hace, bloquear el flujo de aire a las brasas, y causar el calentamiento inconsistente y potencialmente malos resultados de cocción. Carbones se pueden apilar más alto que los agujeros a cada lado, pero no pueden estar bloqueando los agujeros. Consulte la Guía de asado a la parrilla para más información.

## Asado directo e indirecto

**Asado directo** - Utilice este método para filetes, chuletas, hamburguesas, pinchos, verduras, y similares. Una vez que las briquetas de carbón están listos, se extendió themevenly a través de la bandeja de carbón. Coloque la parrilla de cocción sobre las brasas, cierre la tapa, y permiten que las rejillas para precalentar durante 5-10 minutos antes de colocar los alimentos en la parrilla. Una ligera capa de aceite de oliva ayudará marrón sus alimentos de manera uniforme y evitar que se pegue a la parrilla de cocción. Siempre cepillo o spray de aceite de cocina en su comida.

La tapa puede estar en la posición abierta o cerrada mientras que la parrilla. Los alimentos se cocinan más rápido con la tapa cerrada. Al asar los alimentos grasosos que generan grandes cantidades de humo, parrilla con la tapa abierta o con la tapa abierta Vents cuando la tapa está cerrada.

Convierte tu comida durante al menos una vez, la mitad del tiempo de asado para una cocción uniforme en ambos lados, pero no más de cuatro durante el tiempo total de cocción. Consulte la Guía de asado a la parrilla para más información.

**Asado indirecto** - Utilice este método para las aves de corral total o alimentos delicados tales como pescado - ya sea entero o filetes. Una vez que las brasas están listos, los distribuyan de forma equilibrada a un lado de la bandeja de carbón utilizando pinzas de mango largo. Para adicional sabor a humo de madera, añadir virutas de madera o trozos de madera 3-4 enel carbón. Coloque las parrillas de cocción, deje que se caliente durante unos minutos, y luego colocar el alimento en el lado opuesto de las parrillas de carbón. Cierre la tapa y abrir las rejillas de ventilación de la tapa. El calor de la carbón de leña se levantará y reflexionar fuera de las superficies de la tapa y comunicará a cocinar los alimentos de manera uniforme por todos lados. En caso de que tenga que aumentar la temperatura de cocción, cierre la tapa de ventilación. Consulte la Guía de asado a la parrilla para más información.

Utilice las virutas de madera o trozos de madera para un sabor ahumado adicional. Astillas de madera se pueden colocar en la parrilla de cocción junto a su comida. Con unas pinzas de mango largo, agregue 2-3 trozos de madera a su carbón después de la difusión. Cherry, Apple, Mesquite, y Hickory son sólo algunos de los sabores disponibles de Char-Broil.

### Cómo asar con astillas/trocitos de madera

**Nuestras sugerencias:**

**Pollo** - Aliso, manzano, nogal americano, mezquite

**Carne de res** - Nogal americano, mezquite, roble

**Cerdo** - Madera de árboles frutales, nogal americano, roble

**Carnero** - Madera de árboles frutales, mezquite

**Ternera** - Madera de árboles frutales, para

**Pescado y mariscos** - Aliso, mezquite

**Verduras** - Mezquite

## Recomendadas por USDA

### Temperaturas internas de cocción

Carne molida	
Carne de vaca, cerdo, ternera, cordero.....	160°F
Pavo, pollo.....	165°F
Carne fresca de vaca, ternera, cordero	
Poco cocido.....	145°F
(con 3 minutos de reposo)	
Medio cocido.....	160°F
Bien cocido.....	170°F
Aves de corral	
Pollo y pavo, entero.....	165°F
Trozos de ave.....	165°F
Pato y ganso.....	165°F
Carne fresca de cerdo	
Poco cocido.....	145°F
(con 3 minutos de reposo)	
Medio cocido.....	160°F
Bien cocido.....	170°F

## GARANTÍA LIMITADA

Esta garantía es válida únicamente para las unidades adquiridas de los distribuidores autorizados. El fabricante le garantiza únicamente **al consumidor-comprador original**, que este producto no presentará defectos de mano de obra ni de materiales por el período indicado a continuación, contado desde la fecha de compra\*, si se arma correctamente y se usa en el hogar, en condiciones normales y razonables. El fabricante se reserva el derecho de exigir la devolución de las piezas defectuosas, enviadas con el porte o el flete pagado por el consumidor, para ser revisadas y examinadas.

### ALCANCE DE LA COBERTURA

### PLAZO DE COBERTURA

### TIPO DE FALLA AMPARADA

Todas las piezas	1 Año de fecha de compra *	SOLO DEFECTOS DE PERFORACIÓN, DE FABRICACIÓN Y DE MATERIALES

\*Nota: A fecha de recibo de compra serán necesarios para el servicio de garantía.

**Son de responsabilidad del consumidor-comprador original todos los gastos de envío de las piezas cambiadas en virtud de las condiciones de esta garantía limitada.**

Esta garantía limitada es válida únicamente en Estados Unidos y en Canadá, se ofrece únicamente al propietario original del producto y es intransferible. **El fabricante exige la presentación de evidencia de la fecha de la compra. Por tanto, debe conservar el recibo o la factura de la compra.** La inscripción del producto no reemplaza al comprobante de compra, y el fabricante no se hace responsable ni está obligado a llevar un registro de dichos comprobantes.

Esta garantía limitada atañe ÚNICAMENTE al funcionamiento del producto y no ampara rayones, abolladuras, corrosión ni decoloración ocasionada por el calor, los productos de limpieza abrasivos y químicos, ni por las herramientas usadas en el armado o en la instalación del aparato, oxidación de las superficies ni decoloración de las superficies de acero inoxidable. La pintura no esta garantizada y requiera retoques. **RUST no se considera una de fabricación o materiales defecto.**

**Esta garantía limitada no ampara el costo en el que se incurra por inconvenientes, alimentos, lesiones ni daños a la propiedad.**

### EL FABRICANTE NO PAGARÁ LOS SIGUIENTES RUBROS:

1. El costo de envío normal o acelerado de piezas y repuestos amparados por la garantía
2. Las llamadas de servicio técnico a domicilio.
3. Reparaciones de productos que hayan sido usados para fines distintos a los normales, en casas de más de una familia o no domésticos.
4. Daños, fallas, o dificultades para hacerlo funcionar, ocasionadas por accidentes, modificaciones, manipulación descuidada, uso indebido, abuso, incendio, inundación, casos fortuitos, instalación o mantenimiento inadecuados o que no se realicen de conformidad con las disposiciones de los códigos de instalaciones eléctricas o sanitarias, o uso de productos no autorizados por el fabricante.
5. Pérdida de alimentos debidos a fallas del producto o a la dificultad para hacerlo funcionar.
6. El costo de las piezas de repuesto ni de la mano de obra para la reparación de unidades instaladas fuera de Estados Unidos o de Canadá.
7. La recogida y el envío de su producto.
8. Las reparaciones de piezas o de sistemas que hayan sufrido daños por alteraciones no autorizadas hechas en el producto.
9. La remoción y/o la reinstalación de su producto.

### ESTIPULACIONES DE EXONERACIÓN DE GARANTÍAS IMPLÍCITAS; LIMITACIÓN DE LOS RECURSOS

El único recurso del que usted dispone en virtud de esta garantía limitada es la reparación o el cambio de las piezas defectuosas. En cas de problèmes de disponibilité des pièces, le constructeur se réserve le droit de remplacer des pièces similaires qui sont également fonctionnels. El fabricante no será responsable por ningún tipo de daño accesorio o indirecto ocasionado por el incumplimiento de lo estipulado ya sea en esta garantía limitada o en alguna garantía implícita pertinente, ni por las fallas o los daños ocasionados por actos fortuitos, cuidado y mantenimiento inadecuados, fuego provocado por la grasa, accidentes, modificaciones, cambio de piezas por cualquier persona que no sea el fabricante, uso indebido, transporte, uso con fines comerciales, abuso, ambientes hostiles (condiciones inclementes del tiempo, fenómenos naturales, acción de los animales), instalación inadecuada o instalación que no se realice de conformidad con las disposiciones de los códigos locales o las instrucciones impresas del fabricante.

ESTA GARANTÍA LIMITADA ES LA ÚNICA GARANTÍA EXPLÍCITA OFRECIDA POR EL FABRICANTE. EL FABRICANTE NO GARANTIZA NINGUNA ESPECIFICACIÓN O DESCRIPCIÓN DE RENDIMIENTO DEL PRODUCTO, INDEPENDIEMENTE DEL LUGAR DONDE APAREZCAN, SALVO EN LA MEDIDA SEÑALADA EN ESTA GARANTÍA LIMITADA. POR EL PRESENTE, EL PLAZO DE VIGENCIA DE LA PROTECCIÓN QUE OTORGAN LAS GARANTÍAS IMPLÍCITAS, EN VIRTUD DE LAS LEYES DE CUALQUIER ESTADO, INCLUYENDO LA GARANTÍA IMPLÍCITA ACERCA DE LA IDONEIDAD DEL PRODUCTO PARA SU COMERCIALIZACIÓN O PARA ALGÚN PROPÓSITO DETERMINADO, QUEDA LIMITADO AL PLAZO DE VIGENCIA DE ESTA GARANTÍA LIMITADA.

**Ni los distribuidores, ni el negocio minorista que vende este producto, están autorizados para ofrecer ninguna garantía ni para prometer recursos adicionales o incongruentes con los arriba indicados.** En todo caso, el límite máximo de responsabilidad del fabricante no será mayor que el precio de compra pagado por el consumidor original.

NOTA: Algunos estados no permiten la exclusión ni la limitación de daños accesorios o indirectos, de manera que es posible que las limitaciones o exclusiones arriba señaladas no correspondan en su caso. Esta garantía le otorga derechos específicos, señalados aquí. Es posible que usted tenga otros derechos que pueden variar de un estado a otro. Sólo en el estado de California, en el caso en que no sea comercialmente viable reparar o cambiar el acabado del producto, el minorista que vende este producto o el fabricante le reembolsarán el precio de compra pagado por el mismo, menos la cantidad directamente atribuible al uso dado por el consumidor-comprador original, antes de haber descubierto la falla. Además, y únicamente en el estado de California, usted podrá llevar el producto al negocio minorista que venda este producto para solicitar servicios en virtud de esta garantía limitada.

**Si desea obtener algún servicio en virtud de esta garantía limitada, debe dirigir su correspondencia a:**  
**Consumer Relations**  
**P. O. Box 1240**  
**Columbus, GA 31902-1240**

No se aceptarán las devoluciones por parte del consumidor a menos que haya obtenido primero una autorización válida de devolución. Debe rotular de manera legible la parte exterior del paquete de devolución autorizada con su número de autorización de devolución y remitir dicho paquete con el flete o el porte pagado. Se rechazará toda devolución del consumidor que no cumpla con las reglas anteriores.

## PARTS LIST

Key	Qty	Description
1	1	LID ASSEMBLY
2	2	HINGE KIT, F/ LID
3	1	LID HANDLE
4	2	HANDLE SEAT
5	1	LOGO PLATE
6	1	TEMPERATURE GAUGE
7	1	BEZEL, F/ TEMPERATURE GAUGE
8	2	DAMPER, F/ TOP LID
9	1	SWING-AWAY GRATE
10	4	COOKING GRATE
11	1	COOKING GRATE LIFTER
12	1	RIGHT LEG, FRONT
13	1	RIGHT LEG, REAR
14	2	CASTER
15	1	LEFT LEG, FRONT
16	1	LEFT LEG, REAR
17	1	BOTTOM SHELF
18	1	AXLE
19	2	WHEEL
20	1	FIREBOX FRONT PANEL
21	1	FIREBOX REAR PANEL
22	1	FIREBOX SIDE PANEL, LEFT
23	1	FIREBOX SIDE PANEL, RIGHT
24	2	DAMPER, F/ FIREBOX
25	1	ASH PAN
26	1	SIDE SHELF, LEFT
27	1	SIDE SHELF, RIGHT
28	1	CHARCOAL DOOR
29	1	CRANKSHAFT BUSHING
30	1	HANDLE, F/ CHARCOAL DOOR
31	1	CRANKSHAFT
32	1	CHARCOAL PAN
33	1	ADJUST ASSEMBLY, F/ CHARCOAL PAN

### NOT Pictured

...	1	HARDWARE PACK
...	1	ASSEMBLY MANUAL, ENGLISH, FRENCH, SPANISH

## NOMENCLATURE DES PIÈCES

Clé	Qté	Description
1	1	ENSEMBLE DU COUVERCLE
2	2	ASSEMBLAGE CHARNIÈRE
3	1	POIGNÉE DU COUVERCLE
4	2	POIGNÉE À GRILLE
5	1	PLAQUE DU LOGO
6	1	JAUGE DE TEMPÉRATURE
7	1	CADRAN, AVANT JAUGE DE TEMPÉRATURE
8	2	ÉVENT, AVANT COUVERCLE SUPÉRIEUR
9	1	GRILLE ORIENTABLE
10	4	GRILLE DE CUISSON
11	1	POIGNÉE DE LEVAGE DE LA GRILLE DE CUISSON
12	1	PIED DROIT AVANT
13	1	PIED DROIT ARRIÈRE
14	2	ROULETTE
15	1	PIED GAUCHE AVANT
16	1	PIED GAUCHE ARRIÈRE
17	1	ÉTAGÈRE INFÉRIEURE
18	1	AXE
19	2	ROUE
20	1	PANNEAU AVANT CAISSON DU FOYER
21	1	PANNEAU ARRIÈRE CAISSON DU FOYER
22	1	PANNEAU LATÉRAL GAUCHE CAISSON DU FOYER
23	1	PANNEAU LATÉRAL DROIT CAISSON DU FOYER
24	2	ÉVENT, AVANT DU CAISSON DU FOYER
25	1	BAC À CENDRES
26	1	ÉTAGÈRE LATÉRALE GAUCHE
27	1	ÉTAGÈRE LATÉRALE DROITE
28	1	PORTE CHARBON
29	1	RACCORDEMENT DU VILEBREQUIN
30	1	POIGNÉE DE L'ACCÈS PORTE CHARBON
31	1	VILEBREQUIN
32	1	BAC À CHARBON
33	1	ASSEMBLAGE D'AJUSTEMENT, AVANT BAC À CHARBON

### NON Illustré

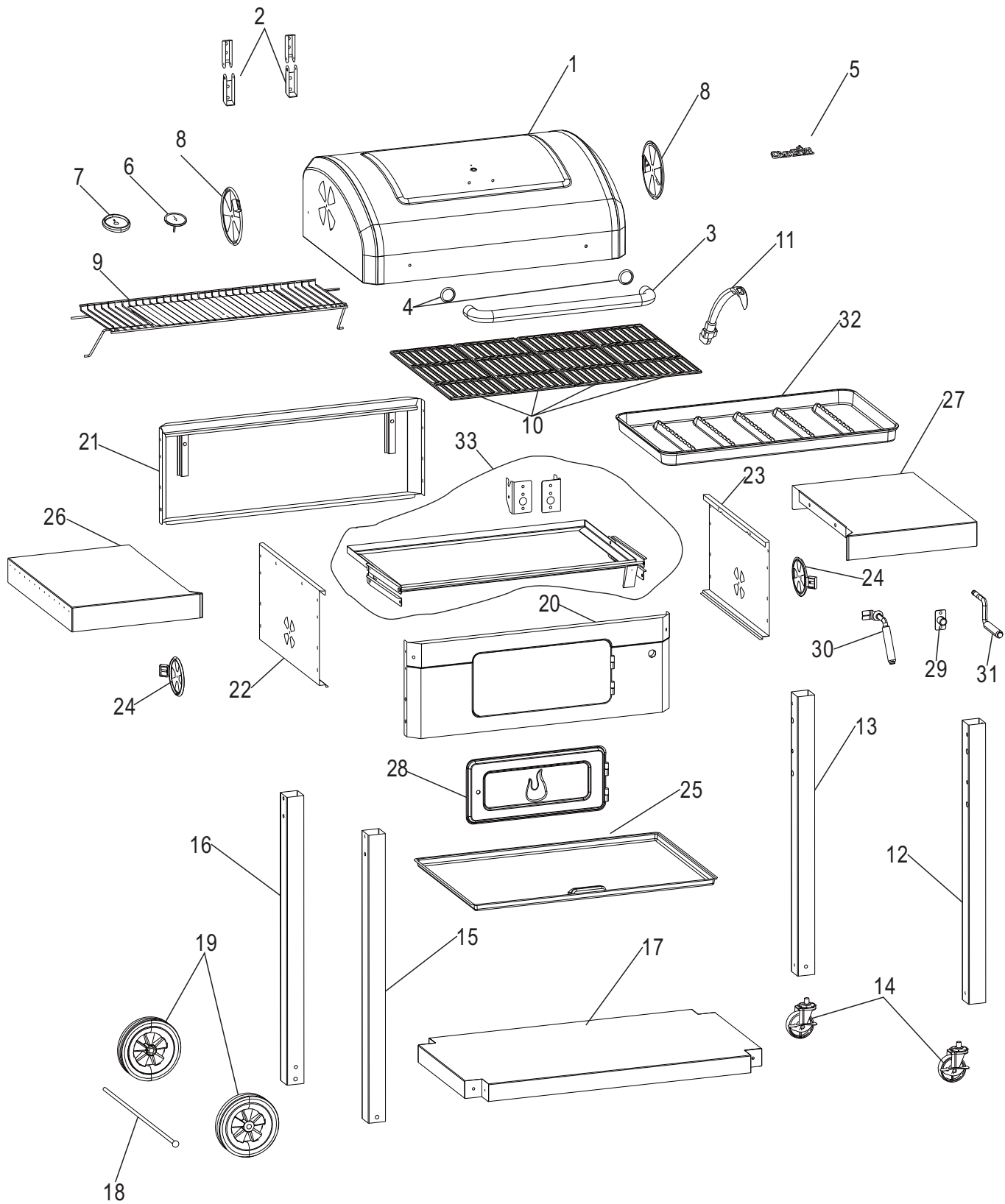
...	1	PAQUET MATÉRIEL
...	1	MANUEL D'ASSEMBLAGE, ANGLAIS, FRANÇAIS, ESPAGNOL

## LISTA DE PIEZAS

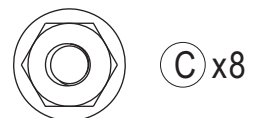
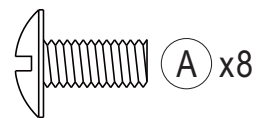
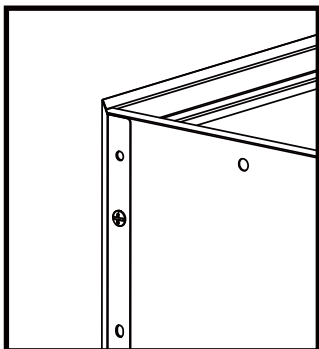
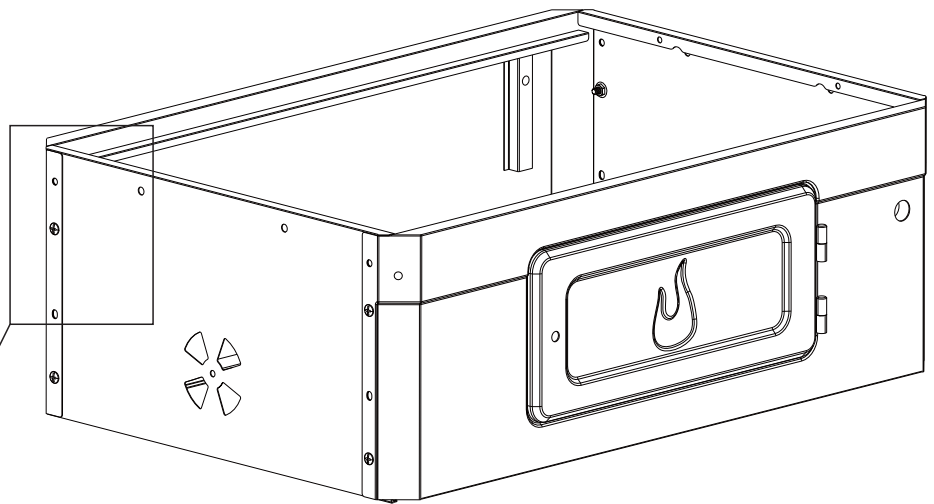
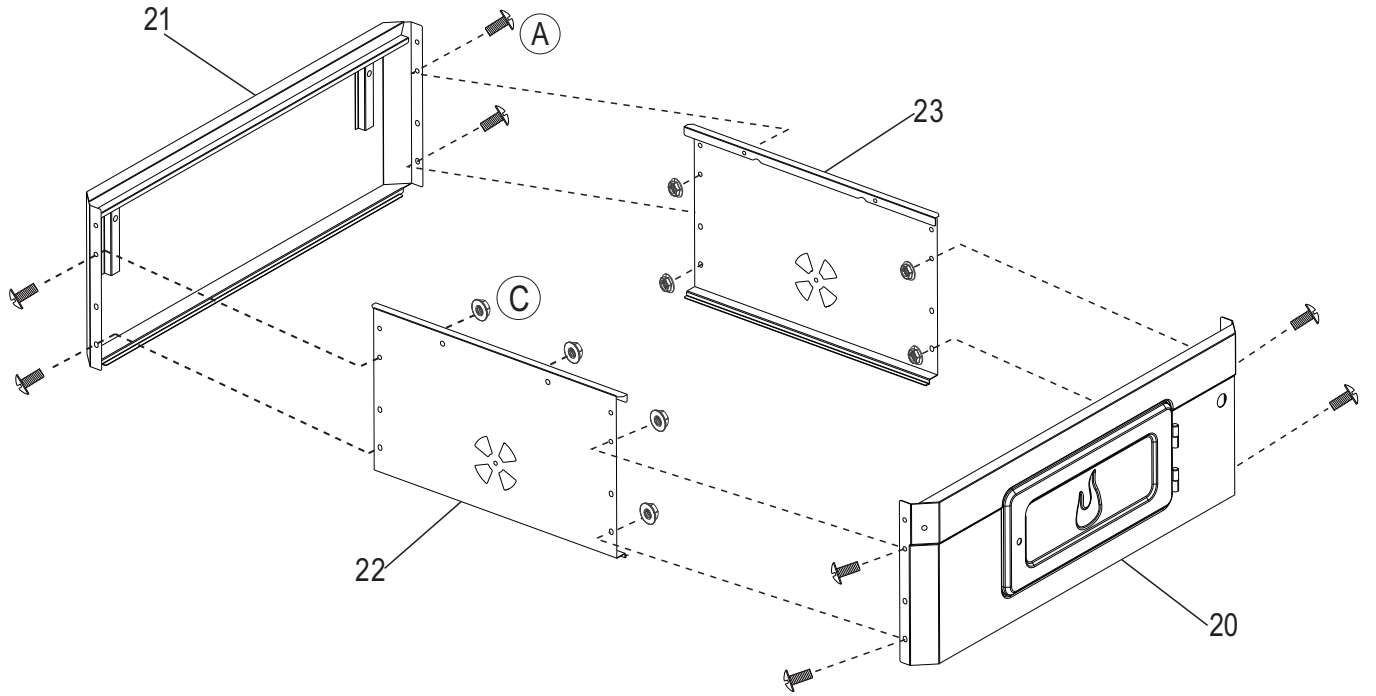
Clave	Cant.	Descripción
1	1	CONJUNTO DE LA TAPA
2	2	KIT DE BISAGRAS, P/ TAPA
3	1	MANIJA DE LA TAPA
4	2	ASIENTO DE LA MANIJA
5	1	PLACA DEL LOGOTIPO
6	1	INDICADOR DE TEMPERATURA
7	1	BISEL, P/ INDICADOR DE TEMPERATURA
8	2	AMORTIGUADOR, P/ TAPA SUPERIOR
9	1	GRILLA ABATIBLE
10	4	GRILLA DE COCCIÓN
11	1	ELEVADOR DE GRILLA DE COCCIÓN
12	1	PATA DERECHA, DELANTERA
13	1	PATA DERECHA, POSTERIOR
14	2	CONJUNTO DE RUEDA
15	1	PATA IZQUIERDA, DELANTERA
16	1	PATA IZQUIERDA, POSTERIOR
17	1	BANDEJA INFERIOR
18	1	EJE
19	2	RUEDA
20	1	PANEL DELANTERO DE LA CÁMARA DE COMBUSTIÓN
21	1	PANEL TRASERO DE LA CÁMARA DE COMBUSTIÓN
22	1	PANEL LATERAL DE LA CÁMARA DE COMBUSTIÓN, IZQUIERDA
23	1	PANEL LATERAL DE LA CÁMARA DE COMBUSTIÓN, DERECHA
24	2	AMORTIGUADOR, P/ CÁMARA DE COMBUSTIÓN
25	1	BADEJA PARA CENIZAS
26	1	ESTANTE LATERAL, IZQUIERDA
27	1	ESTANTE LATERAL, DERECHA
28	1	CARBÓN PUERTA
29	1	BUJE DEL CIGÜEÑAL
30	1	MANIJA, P/ CARBÓN PUERTA
31	1	CIGÜEÑAL
32	1	BANDEJA DE CARBÓN
33	1	CONJUNTO DE AJUSTE, P/ BANDEJA DE CARBÓN

**NO se incluyen en la imagen**

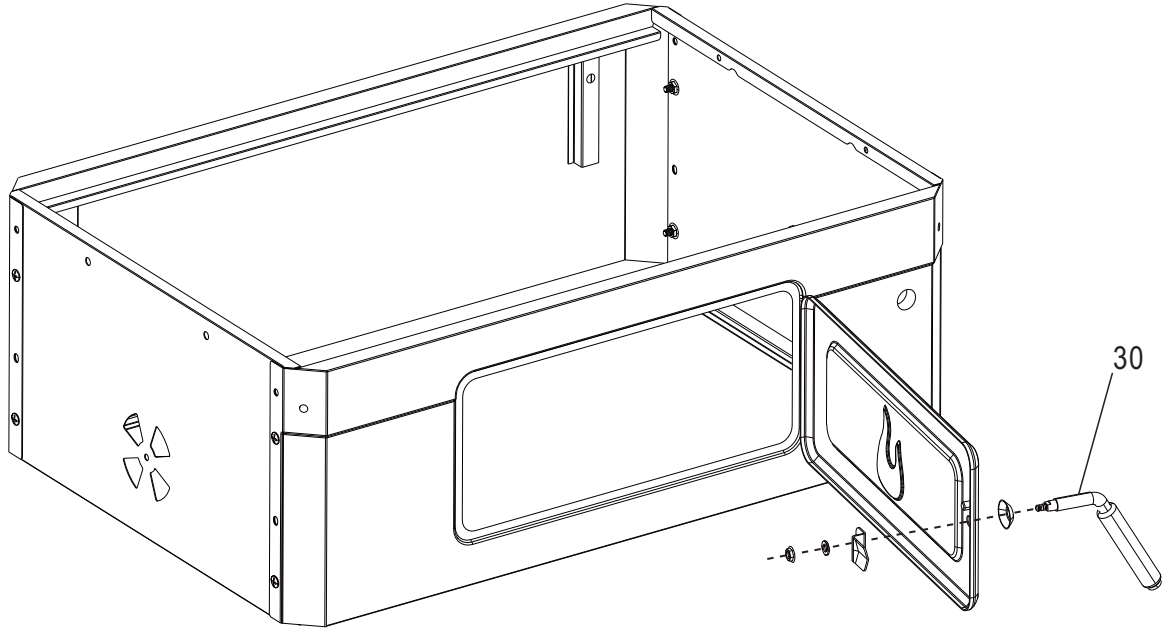
...	1	PAQUETE DE ACCESORIOS
...	1	MANUAL DE MONTAJE, INGLÉS, FRANCÉS, ESPAÑOL



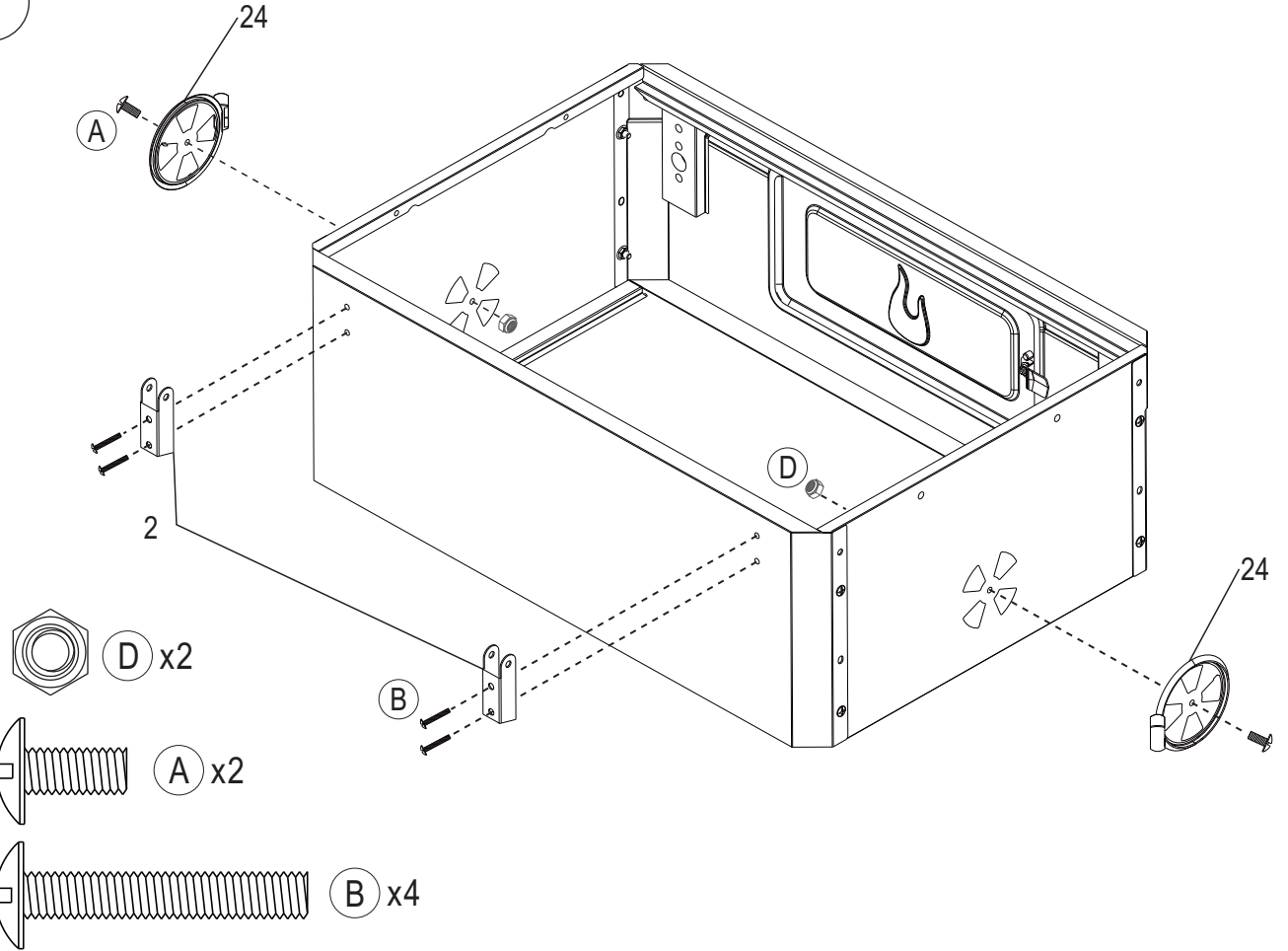
1



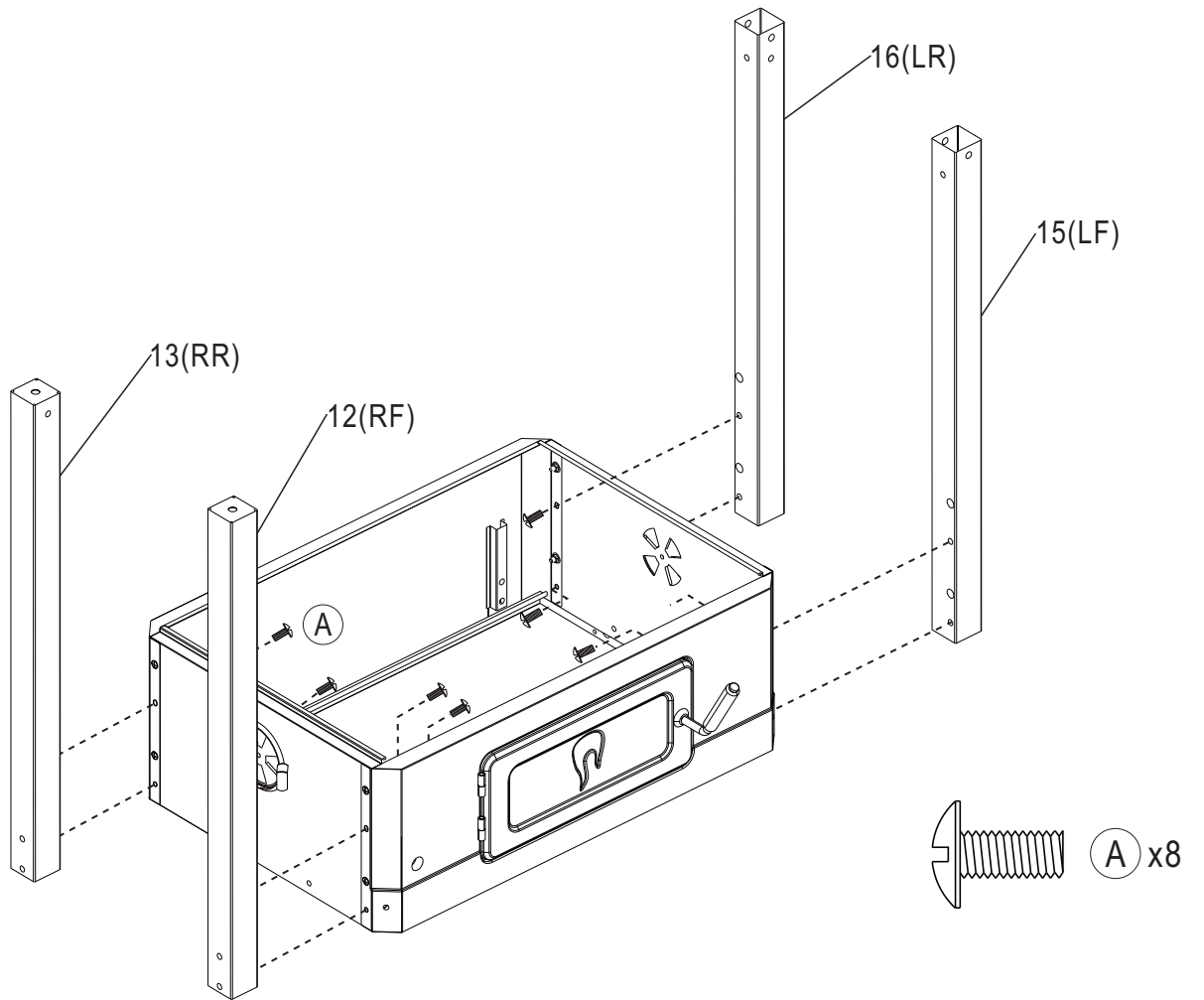
2



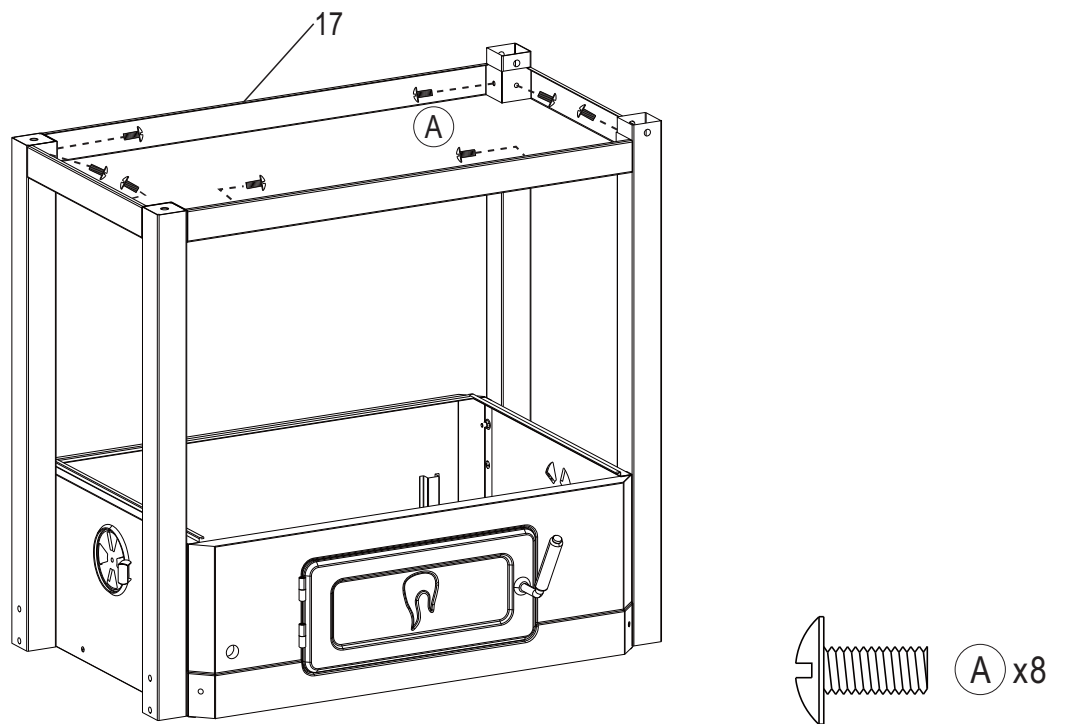
3



4

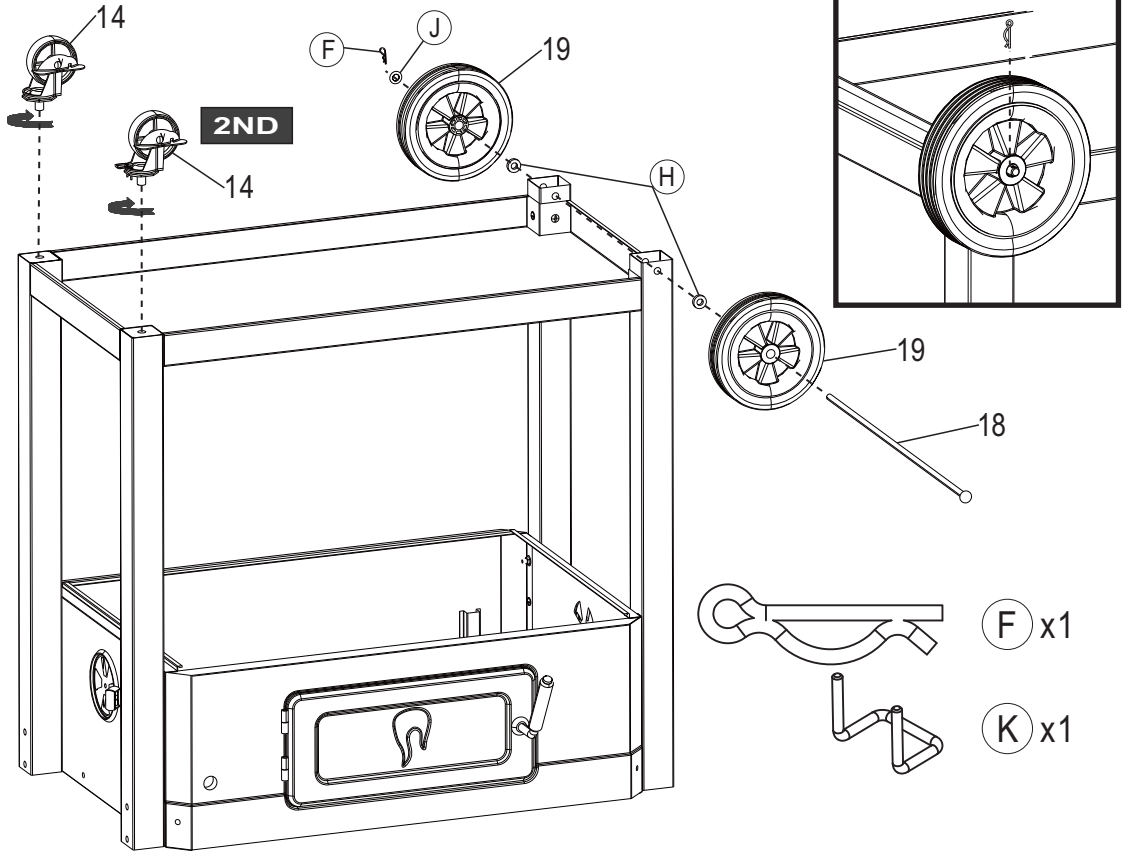
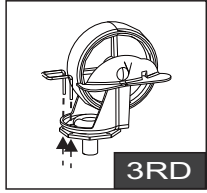
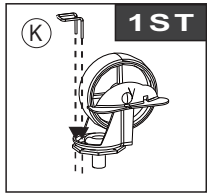


5

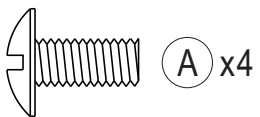
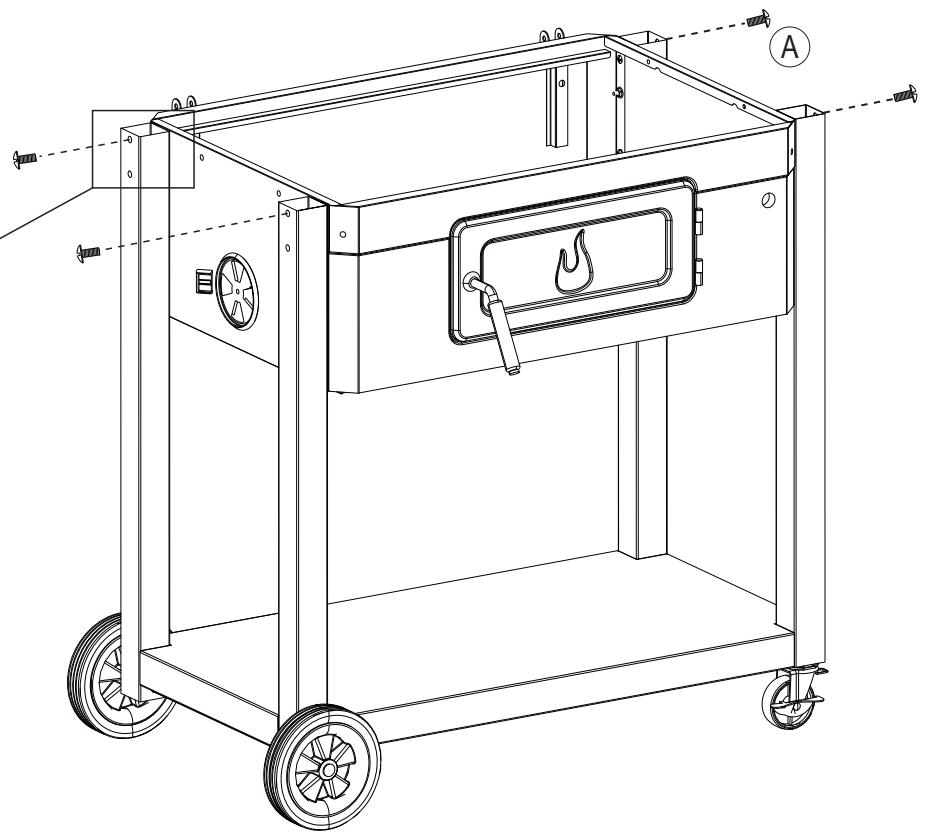
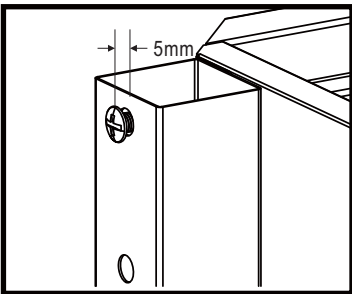


7

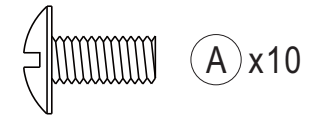
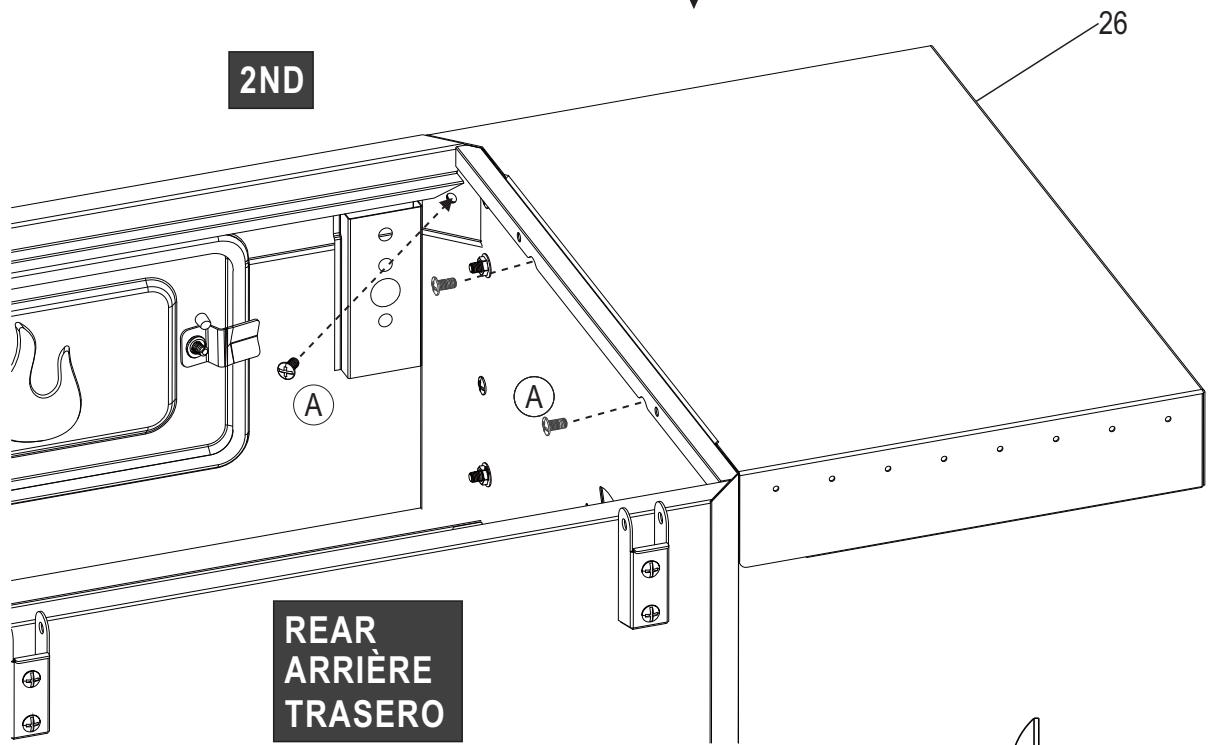
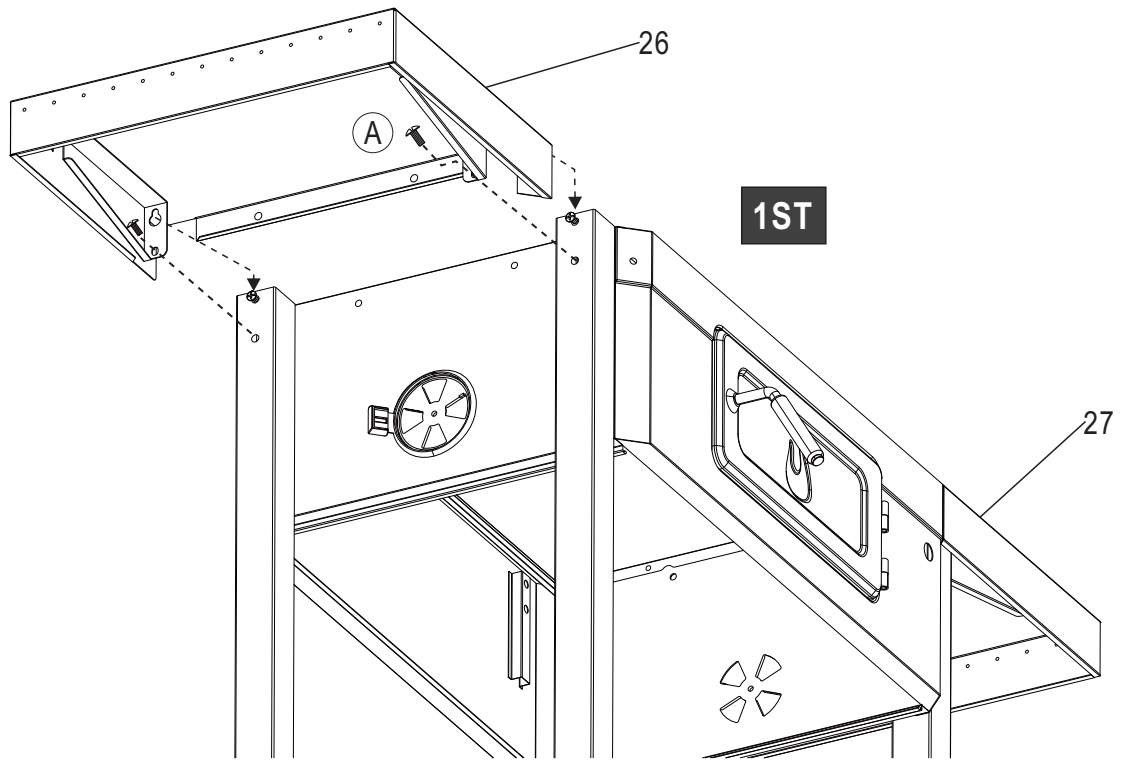
6



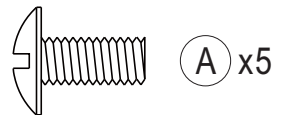
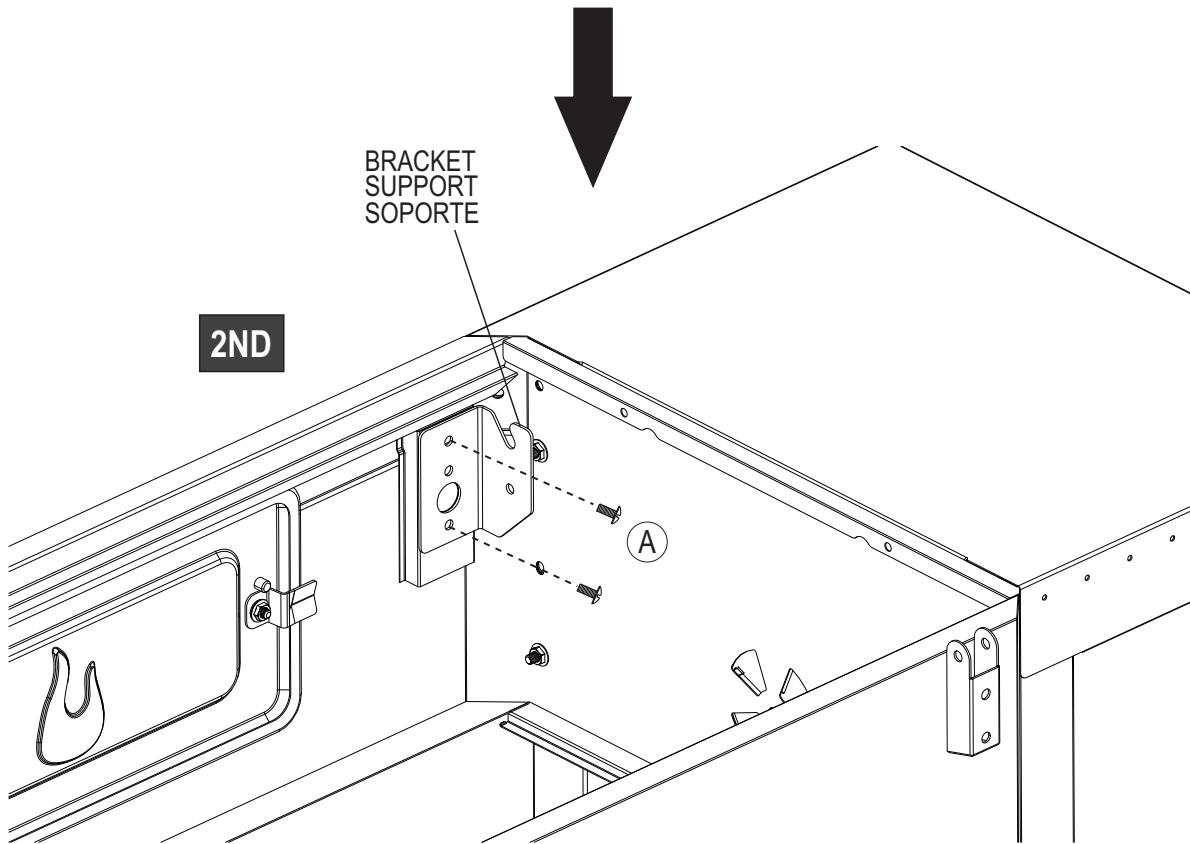
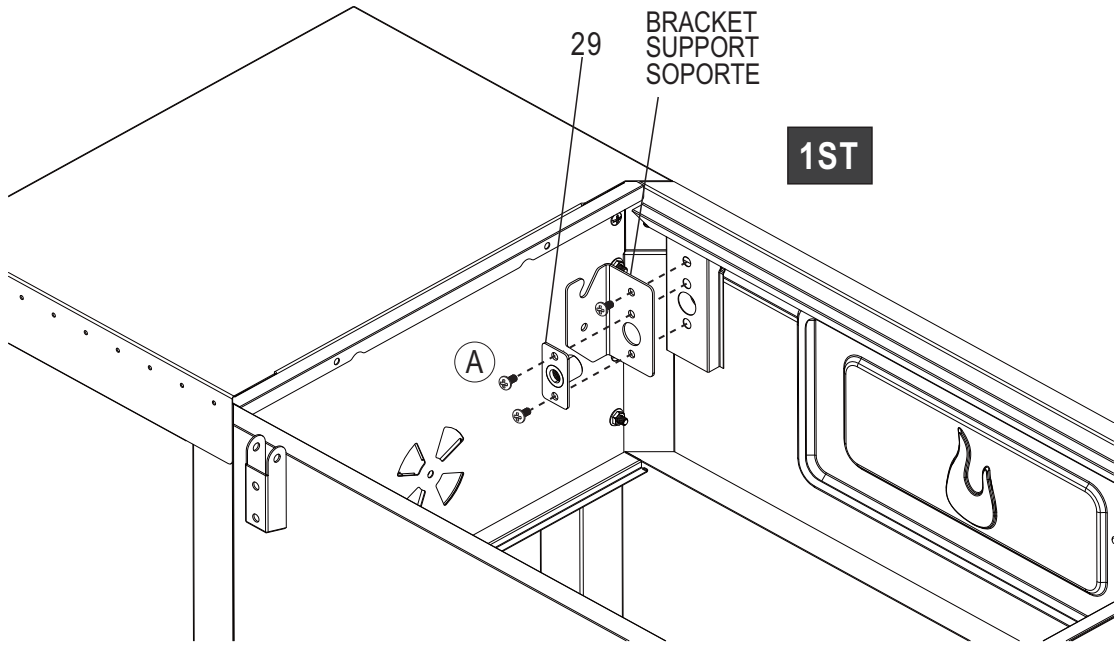
7



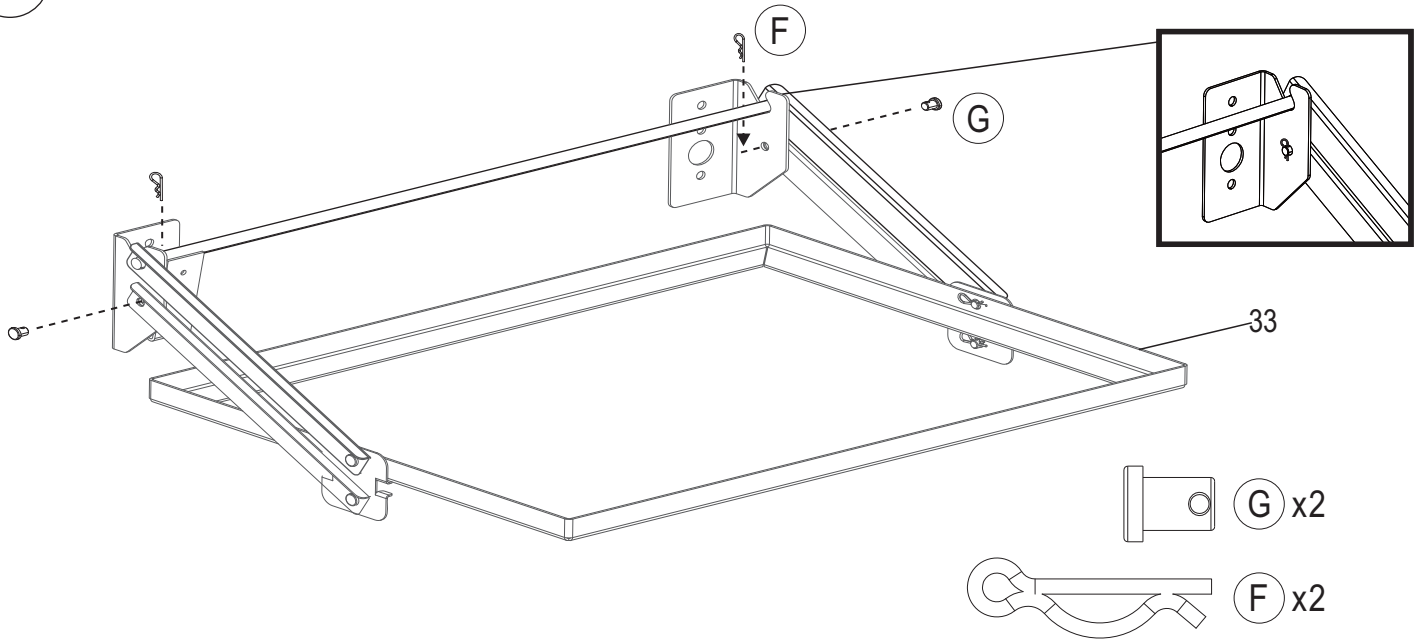
8 x2



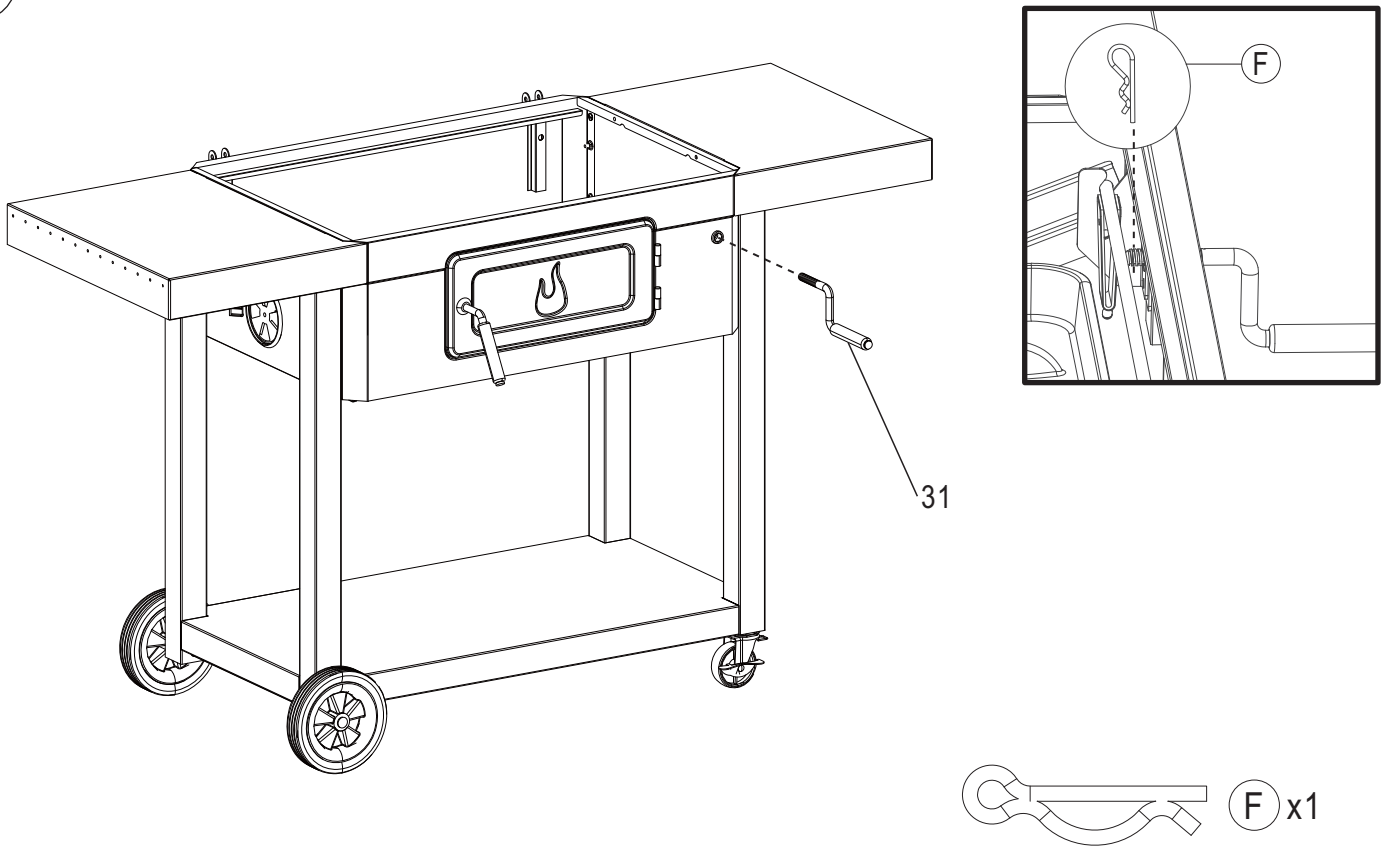
9



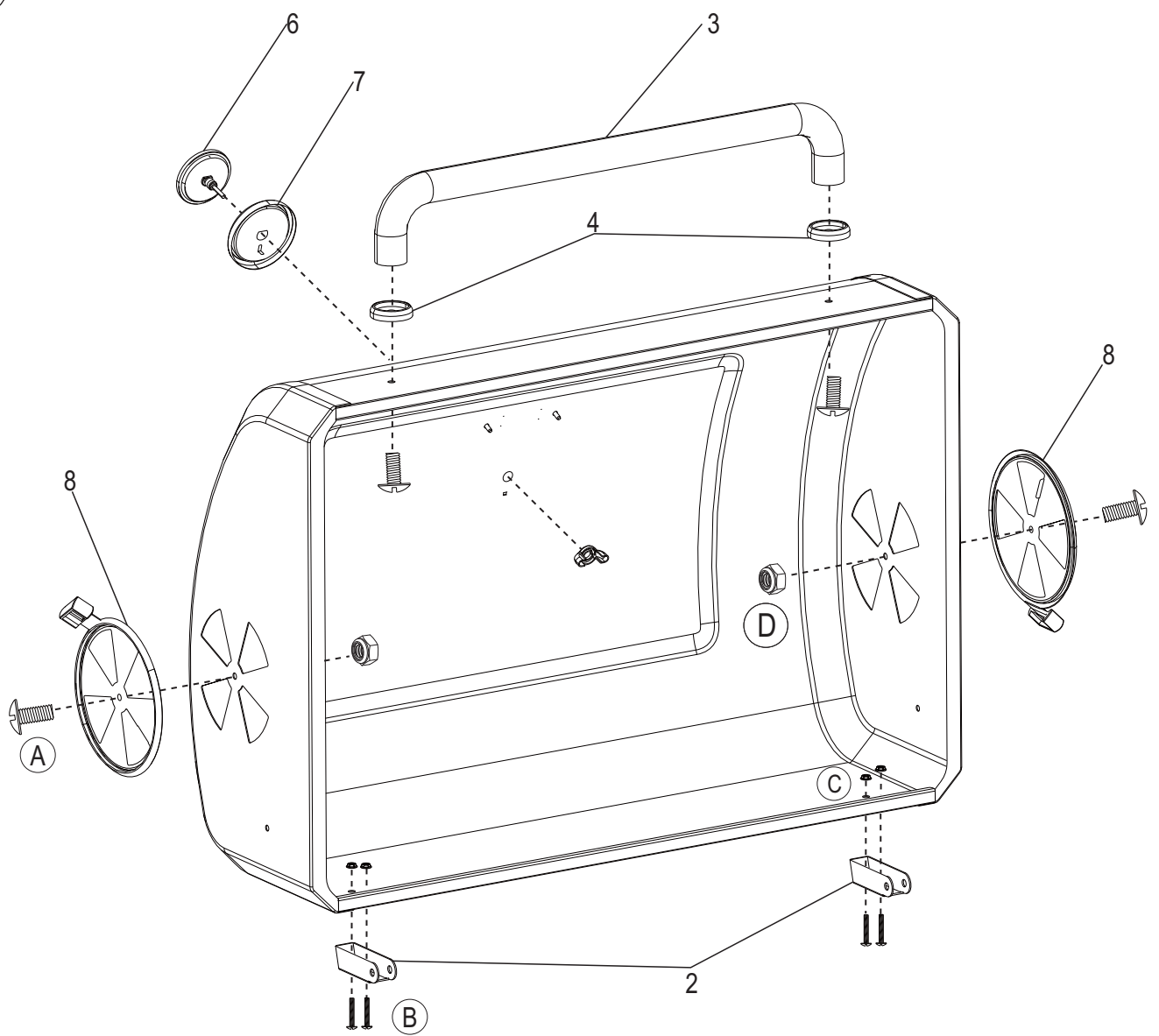
10



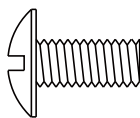
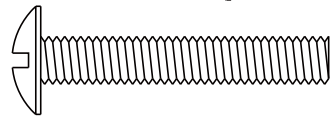


11

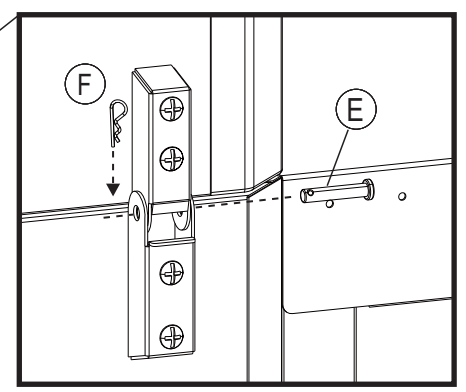
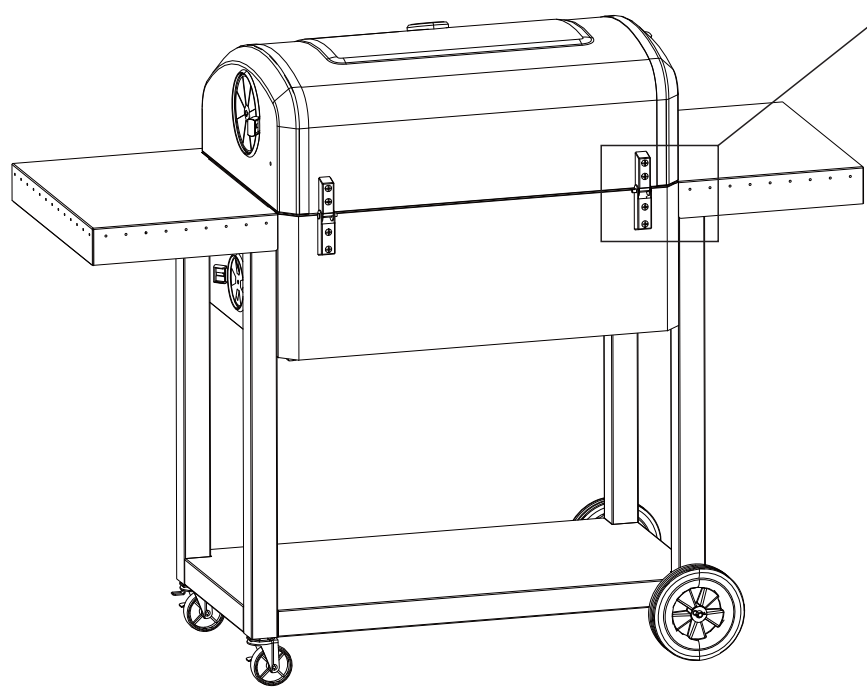
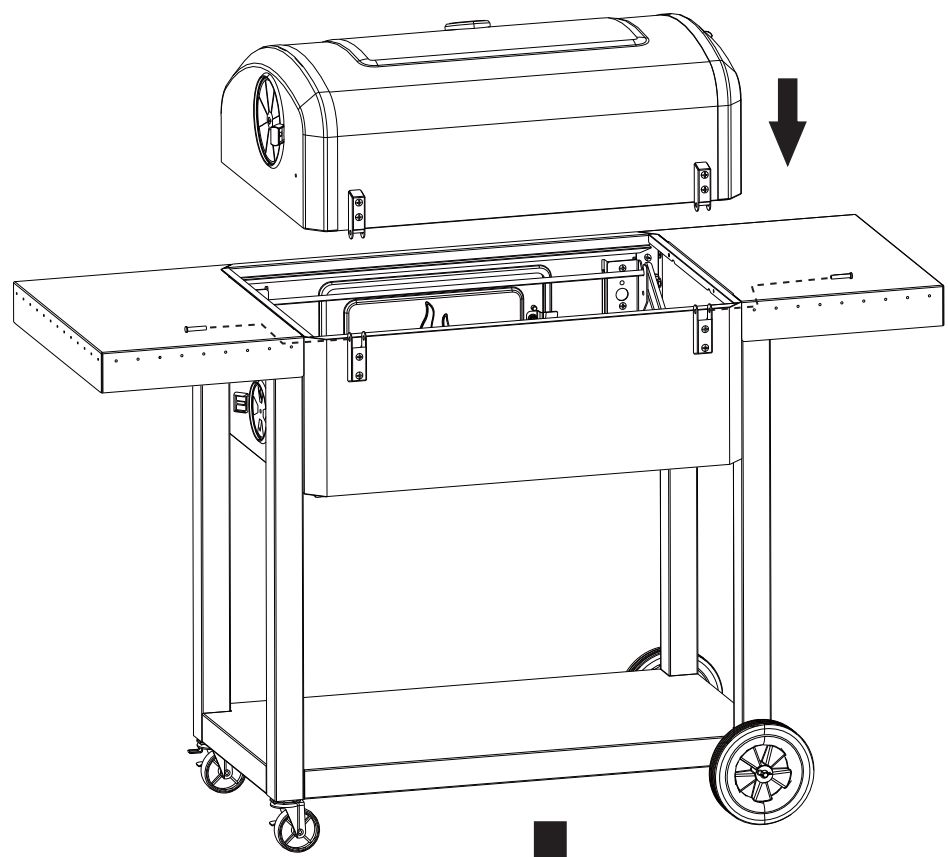


12



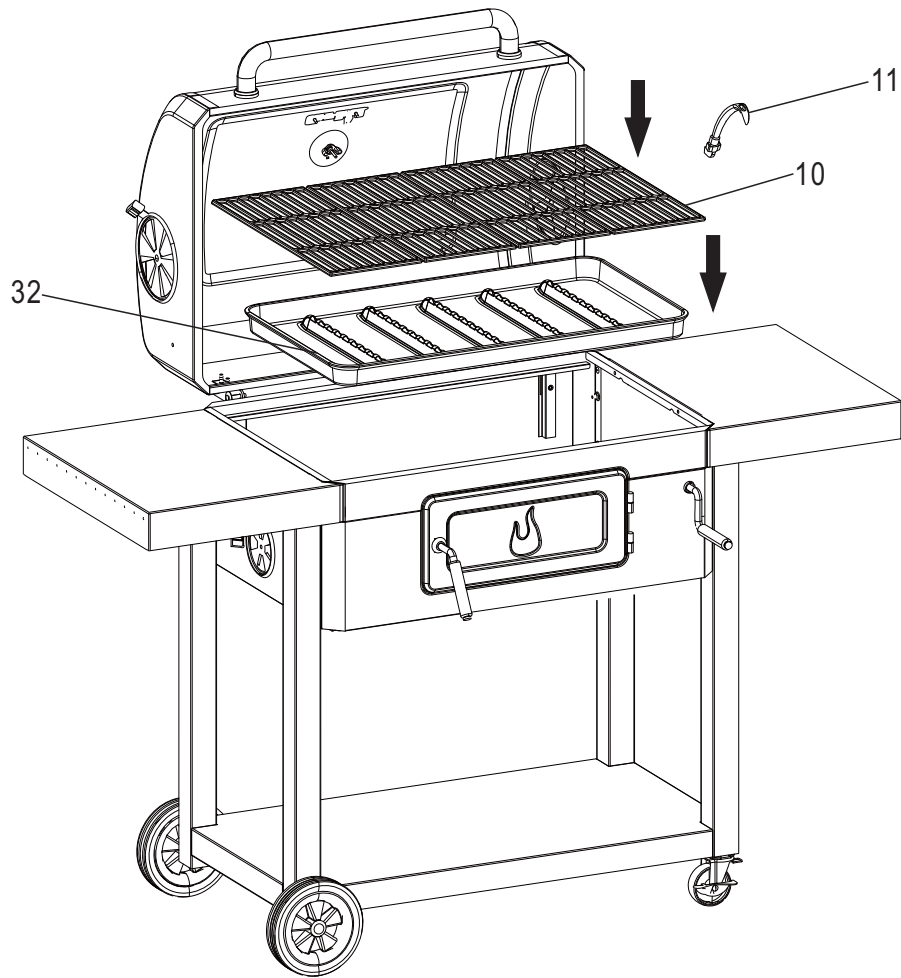
-  (D) x2
-  (C) x4
-  (A) x4
-  (B) x4

13

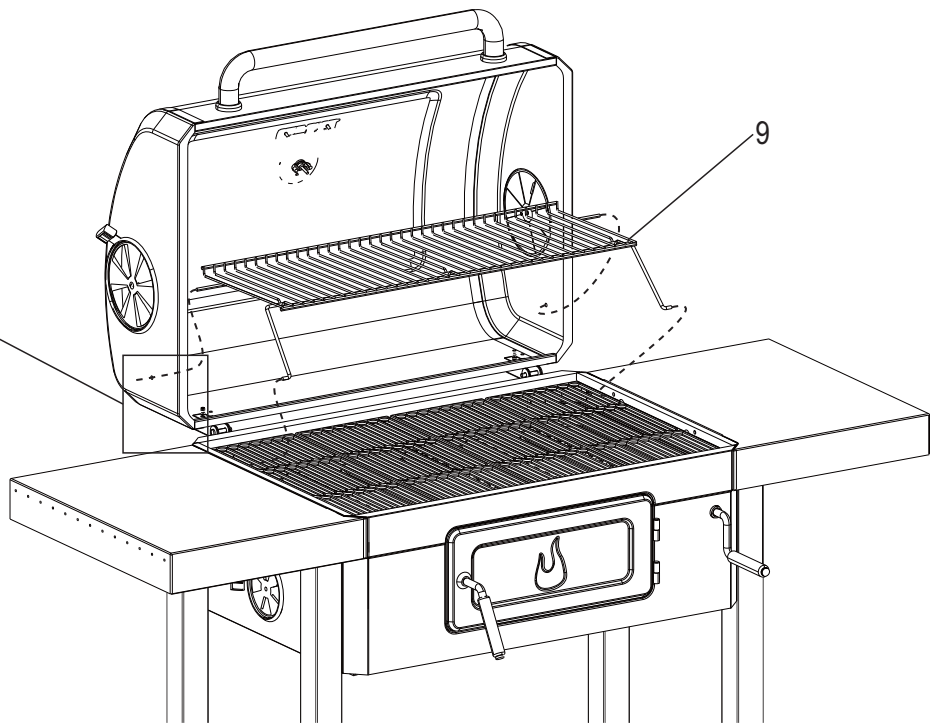
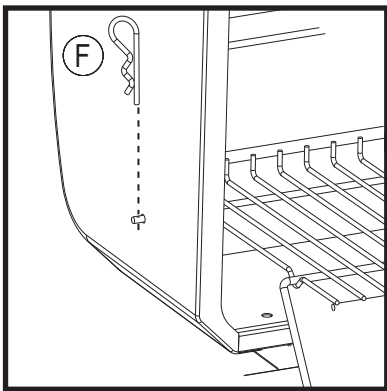


- (E) x2
- (F) x2

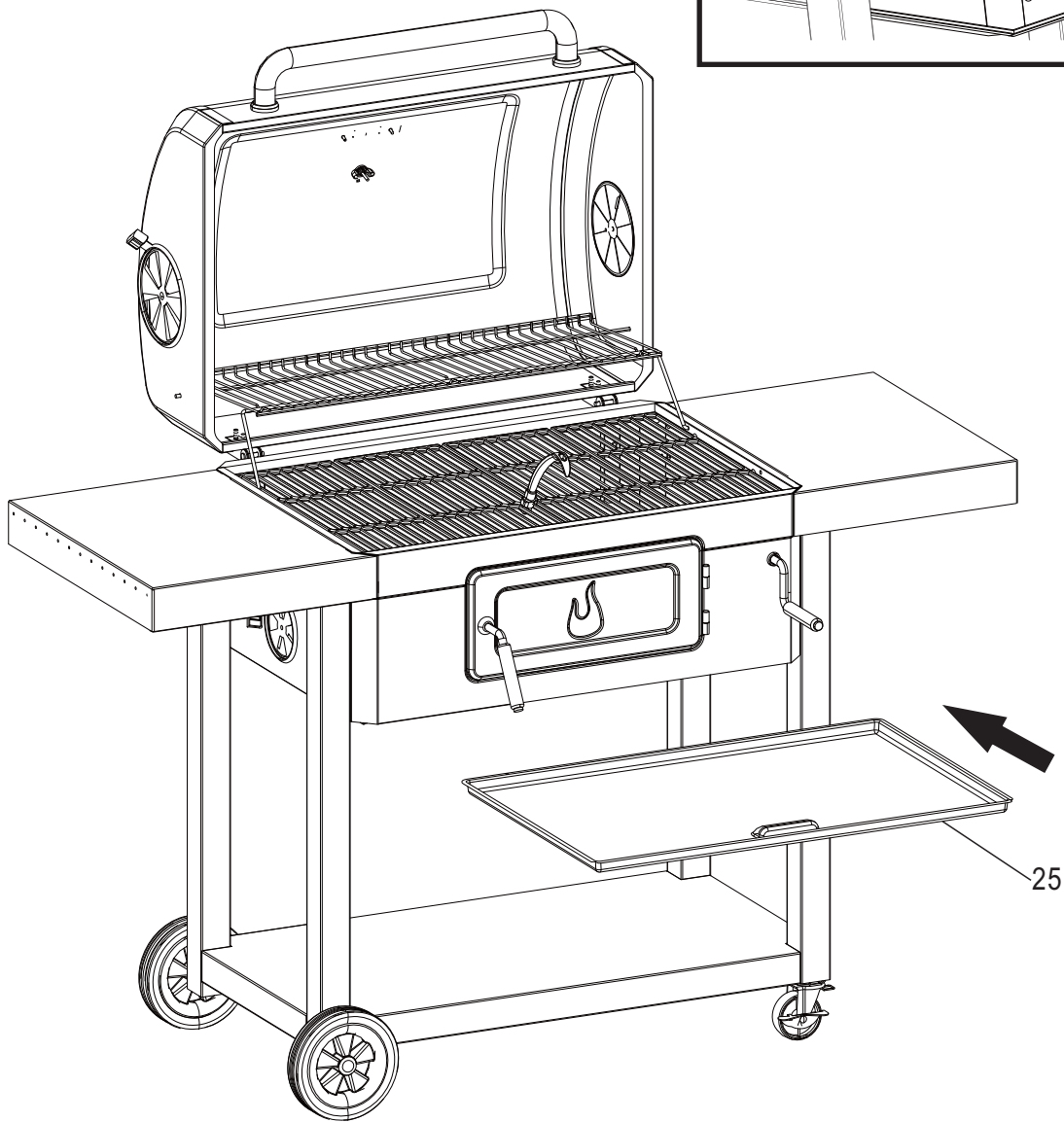
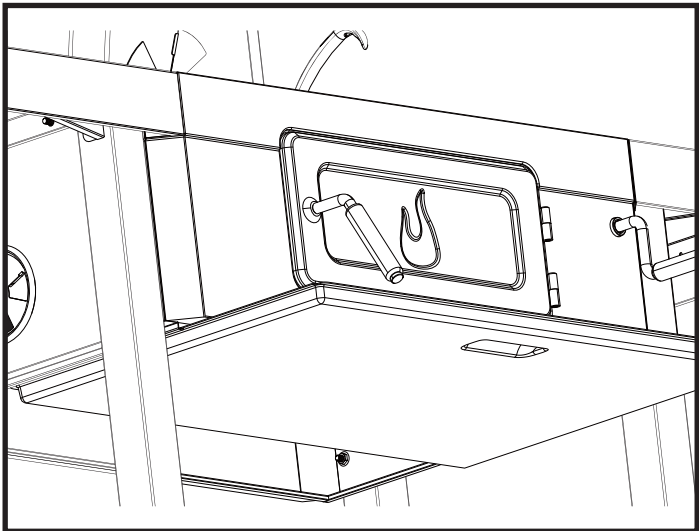
14



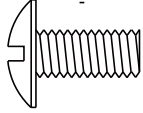
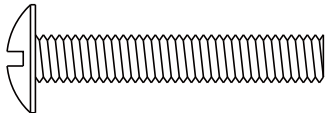


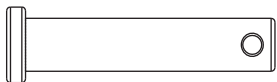

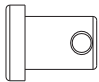
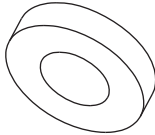
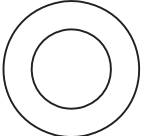
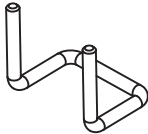
15



F x2



**HARDWARE LIST LISTA DE ACCESORIOS LISTE DES PIÈCES**

Key Clave Article	Description Descripción Description	Image Imagen Photo	Qty. Cant. Qté.
A	1/4-20×1/2" Combo Truss Head Screw Combinación tornillo de cabeza segmentada 1/4-20×1/2" 1/4-20×1/2" Vis à tête large Combo		49
B	1/4-20×1-1/2" Combo Truss Head Screw Combinación tornillo de cabeza segmentada 1/4-20×1-1/2" 1/4-20×1-1/2" Vis à tête large Combo		8
C	1/4-20 Flange Nut Tuerca de brida 1/4-20 1/4-20 Ecrou à embase		12
D	LockNut, Hex, 1/4-20 Tuerca de seguridad hexagonal 1/4-20 Ecrou de verrouillage, Hex, 1/4-20		4
E	Hinge Pin Pasador de bisagra Lame de charnière		2
F	R-Clip, Small Clip en R, pequeño Clip-R, petite taille		8
G	Pivot Pin, for Adjustment Assembly ivote, para ajustar el ensamblaje Axe de pivotement, F/Dispositif de réglage		2
H	Axle Spacer Espaciador, eje Entretoise, essieu		2
J	Axle Washer, Flat Arandela de eje, plana Rondelle d'essieu, plat		1
K	U-Shaped Tool Herramienta en forma de U Outil en forme de U		1



# Three convenient ways to register your product: Trois façons pratiques d'enregistrer votre produit: Tres formas convenientes de registrar su producto:

- 1** Online  
En ligne  
En línea

**www.charbroil.com/register**

**2**



FOR US ONLY

Text "Register" to "GRILLS" (474557)

Envíe un mensaje de texto con la palabra "Register" a "GRILLS" (474557)

- 3** By mail | Par la poste | Por correo

PLEASE FILL OUT THIS CARD AND ATTACH A COPY OF YOUR SALES RECEIPT. RETURN IT WITHIN 10 DAYS OF PURCHASE. FOR WARRANTY SERVICE PROOF OF PURCHASE WILL BE REQUIRED. THIS WARRANTY IS NON-TRANSFERABLE.

LLENE ESTA TARJETA Y DEVUELVALA DENTRO DE LOS 10 DIAS DE LA COMPRA. PARA EL SERVICIO DE GARANTIA ES NECESARIO QUE PRESENTE SU COMPROBANTE DE COMPRA. CONSERVE LA FACTURA. ESTA GARANTIA ES INTRANSFERIBLE.

VEUILLEZ COMPLETER CETTE CARTE ET LA RETOURNER DANS LES 10 JOURS SUIVANT L'ACHAT. POUR OBTENIR LE SERVICE SOUS GARANTIE, UNE PREUVE D'ACHAT DOIT ETRE PRESENTEE. VEUILLEZ CONSERVER VOTRE FACTURE. LA PRESENTE GARANTIE N'EST PAS TRANSFERABLE.

\*Required | Necesario | Exigé

~ PLEASE PRINT ~ IMPRIMA POR FAVOR ~ S'IL VOUS PLAÎT IMPRIMER ~

\* 1. First Name | Nombre | Prénom

Initial | Inicial | Initiale

Last Name | Apellido | Nom de Famillie

Address (number & street) | Dirección (número y calle) | Adresse (numéro et rue)

Apt Number | Nº de apart | Nº d'appt.

City | Ciudad | Ville

State | Estado | Province

Zip Code | Código Zip | Code Postal

\* 2. E-mail Address | Dirección de correo electrónico | Adresse électronique

\* 3. Phone Number | Número telefónico | Numéro de téléphone

\* 4. Model Number | Número de modelo | Numéro de modèle

\* 5. Attach copy of your sales receipt here.

Adjunte aqui la copia de su recibo de compra

Veillez attacher une copie de votre reçu ici.

6. Date of Purchase | Fecha de compra | Date de l'achat

7. Store Name | Nombre de la tienda | Nom du magasin

\$

8. Purchase Price | Precio de compra | Prix d'achat

9. Your Gender | Sexo | Sexe:

Male | Masculino | Masculin

Female | Femenino | Féminin

10. Which product are you registering?

¿Qué producto está registrando?

Quel produit enregistrez-vous?

1.  Gas Grill | Parrilla a gas | Gril au gaz
2.  Electric Grill | Parrilla eléctrica | Gril électrique
3.  Smoker | Ahumador | Fumoir
4.  Charcoal Grill | Parrilla a carbón | Barbecue au charbon
5.  Cooker/Fryer | Cocina/freidora | Cuisneur/Friteuse
6.  Other | Otro | Autre

**Mail to: / Enviar a: / Envoyer à :**

**Char-Broil Warranty Registration**

**P.O. Box 1240**

**Columbus, GA 31902-1240**

**We respect your privacy. | Respetamos su privacidad. | Nous respectons votre vie privée.**

- If you prefer not to receive special offers and promotions from Char-Broil, please check here:
- Marque aquí si no desea recibir ofertas y promociones especiales de Char-Broil:
- Si vous préférez ne pas recevoir d'informations concernant des offres spéciales et des promotions de Charbroil, veuillez cocher ici:

Thank you for completing this questionnaire. | Gracias por completar este cuestionario. | Merci d'avoir bien voulu remplir ce questionnaire.



©2015 Char-Broil, LLC. Columbus, GA, 31902. Printed in China. Imprimé en Chine. Impreso en China.  
©2015 Assembly instructions. ©2015 Assemblée des instructions. ©2015 Instrucciones de ensamblado.