

**INSTRUCTION MANUAL ENCLOSED
MANUEL D'INSTRUCTION À L'INTÉRIEUR
MANUAL DE INSTRUCCIONES ADJUNTO**

STOP

ATTENTION

STOP

**IF YOU HAVE ANY PROBLEMS OR QUESTIONS, EMAIL
OR CALL CUSTOMER SERVICE BEFORE YOU RETURN
THIS PRODUCT TO THE STORE WHERE IT WAS PURCHASED.**

For Customer Service: www.twinstarhome.com
in English Call: 800-318-9373
in Spanish Call: 800-318-9373
in French Call: 800-318-9374

PARE

ATENCIÓN

PARE

**SI TIENE ALGÚN PROBLEMA O PREGUNTAS,
ENVÍE UN MENSAJE DE CORREO ELECTRÓNICO O LLAME AL SERVICIO
DE ATENCIÓN AL CLIENTE ANTES DE DEVOLVER
ESTE PRODUCTO A LA TIENDA EN LA QUE LO COMPRÓ.**

Servicio de atención al cliente: www.twinstarhome.com
Línea para llamadas en inglés: 800-318-9373
Línea para llamadas en español: 800-318-9373
Línea para llamadas en francés: 800-318-9374

ARRÊT

ATTENTION

ARRÊT

**SI VOUS AVEZ DES PROBLÈMES OU DES QUESTIONS,
ENVOYEZ UN COURRIEL AU SERVICE À LA CLIENTÈLE OU APPELEZ LE
SERVICE À LA CLIENTÈLE AVANT DE RETOURNER
CE PRODUIT OÙ VOUS L'AVEZ ACHETÉ.**

Pour le service à la clientèle : twinstarhome.com
pour le service en anglais, appelez au: 800-318-9373
pour le service en espagnol, appelez au: 800-318-9373
pour le service en français, appelez au: 800-318-9374

**INSTRUCTION MANUAL ENCLOSED
MANUEL D'INSTRUCTION À L'INTÉRIEUR
MANUAL DE INSTRUCCIONES ADJUNTO**

ELECTRIC STOVE WITH HEATER

VENT FREE DECORATIVE ELECTRIC STOVE

HOMEOWNERS OPERATING MANUAL

MODEL: DFS-450-2

CONSUMER SAFETY INFORMATION

PLEASE READ THIS MANUAL BEFORE INSTALLING
AND OPERATING THIS APPLIANCE

WARNING!!

IF THE INFORMATION IN THIS MANUAL IS NOT FOLLOWED
EXACTLY, AN ELECTRIC SHOCK OR FIRE MAY RESULT CAUSING
PROPERTY DAMAGE, PERSONAL INJURY OR LOSS OF LIFE.

DO NOT STORE OR USE GASOLINE OR OTHER FLAMMABLE VAPORS
AND LIQUIDS IN THE VICINITY OF THIS OR ANY OTHER APPLIANCE.

Thank you and congratulations on your purchase of a Twin-Star International, Inc.
stove. Please read the Installation & Operating Instructions before using this
appliance.

IMPORTANT: Read all instructions and warnings carefully before starting installation.
Failure to follow these instructions may result in a possible electric shock, fire hazard
and/or injury and will void the warranty.

For Customer Service:

www.twinstarhome.com
In English Call: 800-318-9373
In French Call: 800-318-9374
In Spanish Call: 800-318-9373

**WARNING: THIS IS AN UNVENTED,
ELECTRIC APPLIANCE. DO NOT
ATTEMPT TO BURN WOOD OR
MANUFACTURED FIRELOGS IN OR
ON THIS APPLIANCE OR GRATE.**

Distributed by
Twin-Star International, Inc. Under license.
duraflame™ and the duraflame flame
logo are trademarks of Duraflame, Inc.

Twin-Star International, Inc.
Delray Beach, FL 33445
Made in China • Printed in China

Made in China
Printed in China

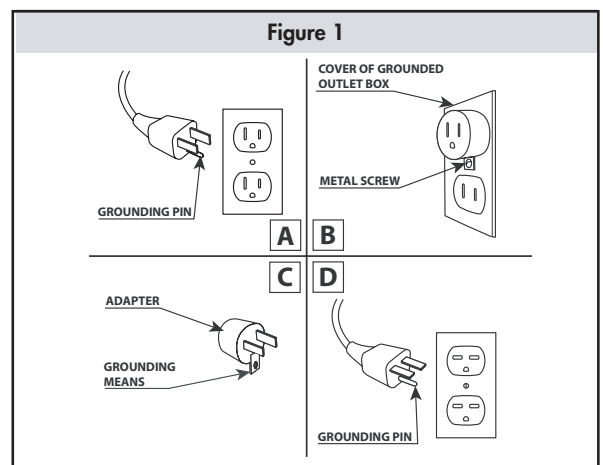
©2011, Twin-StarInternational, Inc.

IMPORTANT INSTRUCTIONS

When using electrical appliances, basic precautions should always be followed to reduce the risk of fire, electrical shock, and injury to persons including the following:

1. Read all instructions before using this appliance.
2. This appliance is hot when in use. To avoid burns, do not let bare skin touch hot surfaces. If provided, use handles when moving this appliance. Keep combustible materials, such as furniture, pillows, bedding, papers, clothes and curtains at least 3 feet (0.9 m) from the front of this appliance.
WARNING: In order to avoid overheating, do not cover the heater. It cannot be used in a wardrobe.
3. CAUTION: Whenever the heater is left operating and unattended, extreme caution is necessary if children or invalids are nearby.
4. The appliance is not to be used by children or persons with reduced physical, sensory or mental capabilities, or lack of experience and knowledge, unless they have been given supervision or instruction.
5. Children being supervised not to play with the appliance.
6. If possible, always unplug this appliance when not in use.
7. Do not operate any heater with a damaged cord or plug or after the appliance malfunctions, or if it has been dropped or damaged in any manner.
8. If the supply cord is damaged, it must be replaced by the manufacturer, its service agent or similarly qualified persons in order to avoid a hazard.
9. Any repairs to this fireplace should be carried out by a qualified service person.
10. Under no circumstance should this fireplace be modified. Parts having to be removed for servicing must be replaced prior to operating this fireplace again.
11. Do not use outdoors.
12. This heater is not intended for use in bathrooms, laundry areas and similar indoor locations. Never locate this appliance where it may fall into a bathtub or other water container.
13. Do not run cord under carpeting. Do not cover cord with throw rugs, runners or the like. Arrange cord away from traffic areas and where it will not be tripped over.
14. To disconnect this appliance, turn controls to the off position, then remove plug from outlet.
15. Connect to properly grounded outlets only.
16. This appliance, when installed, must be electrically grounded in accordance with local codes or, in the absence of local codes, with the current CSA C22.1 Canadian Electrical Code or for U.S.A. installations, follow local codes and the National Electrical Code, ANSI/NFPA NO.70.
17. There is a thermostat limiter inside the heater. When the inner temperature over heating or occurs abnormal heating, the thermostat protective device would cut off power supply to avoid the fireplace damaged or risk of fire.
18. The heaters must not be located immediately below a socket-outlet.
19. Do not insert or allow foreign objects to enter any ventilation or exhaust opening as this may cause an electric shock or fire, or damage the appliance.
20. To prevent a possible fire, do not block air intakes or exhaust in any manner. Do not use on soft surfaces, like a bed, where opening may become blocked.
21. This appliance has hot and arcing or sparking parts inside. Do not use it in areas where gasoline, paint or flammable liquids are used or stored. This fireplace should not be used as a drying rack for clothing. Christmas stockings or decorations should not be hung in the area of it.
22. Use this appliance only as described in the manual. Any other use not recommended by the manufacturer may cause fire, electric shock or injury to persons.
23. Avoid the use of an extension cord because the extension cord may overheat and cause risk of fire. However, if you have to use an extension cord, the cord must be No.14 AWG minimum size and rated not less than 1875 Watts. The extension cord must be a three wire cord with grounding type plug and cord connection. The extension cord shall not be more than 20 feet (6 m) in length.
24. See directions in Figure 1.

This heater is for use on 120 volts. The cord has a plug as shown in figure 1. See Figure 1 for grounding instruction. An adapter as shown at C is available for connecting three-blade grounding type plugs to two-slot receptacles. The green grounding plug extending from the adapter must be connected to a permanent ground such as a properly grounded outlet box. The adapter should not be used if a three-slot grounded receptacle is available.



SAVE THESE INSTRUCTIONS

PRODUCT SPECIFICATIONS

VOLTAGE	AMPS	WATTS
120 VAC, 60 Hz	12.5 Amps	1500 Watts

PACKAGE CONTENTS



CAUTION

To avoid injury from unexpected starting or electrical shock, do not plug the power cord into a source of power during unpacking and assembly. The cord must remain unplugged whenever you are adjusting/assembling the fireplace.

If any part is missing or damaged, do not attempt to use or plug in the power cord until the missing or damaged part is correctly replaced. To avoid electric shock, use only identical replacement parts when servicing double-insulated tools.

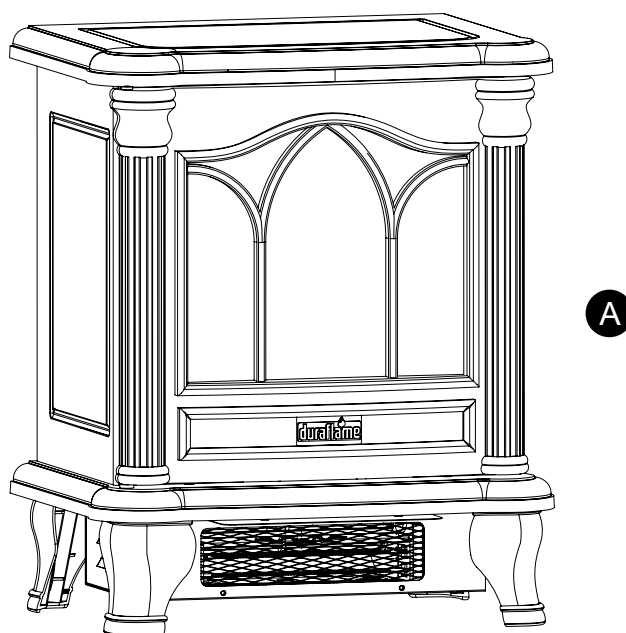


Fig. 2

Part	Description	Quantity
A	Stove	1

PREPARATION

STOVE LOCATION

When choosing a location for your new stove, follow the instructions listed in the <IMPORTANT INSTRUCTIONS> section in page 2.



Cold climate installation recommendation: When installing this unit against a non-insulated exterior wall or chase, it is mandatory that the outer walls be insulated to conform to applicable insulation codes.

ELECTRICAL CONNECTION

A 15-Amp, 120-V, 60 Hz circuit with a properly grounded outlet is required. Preferably, the fireplace will be on a dedicated circuit as other appliances on the same circuit may cause the circuit breaker to trip or the fuse to blow when the heater is in operation. The unit comes standard with 6-ft. (1.83 m) three-wire cord, exiting from the rear of the fireplace. Avoid using an extension cord. If an extension cord must be used, it must be a minimum 14 AWG, three wire with grounding type plug connector and rated not less than 1875 Watts. The cord shall not be more than 20 feet (6 m) in length.

OPERATING INSTRUCTIONS

TO ACCESS CONTROL PANEL - Open the door to access the control panel.

- POWER

The Power switch supplies power to all of the functions of the fireplace and will illuminate the flame effect. This switch must be lit for any of the functions to work.

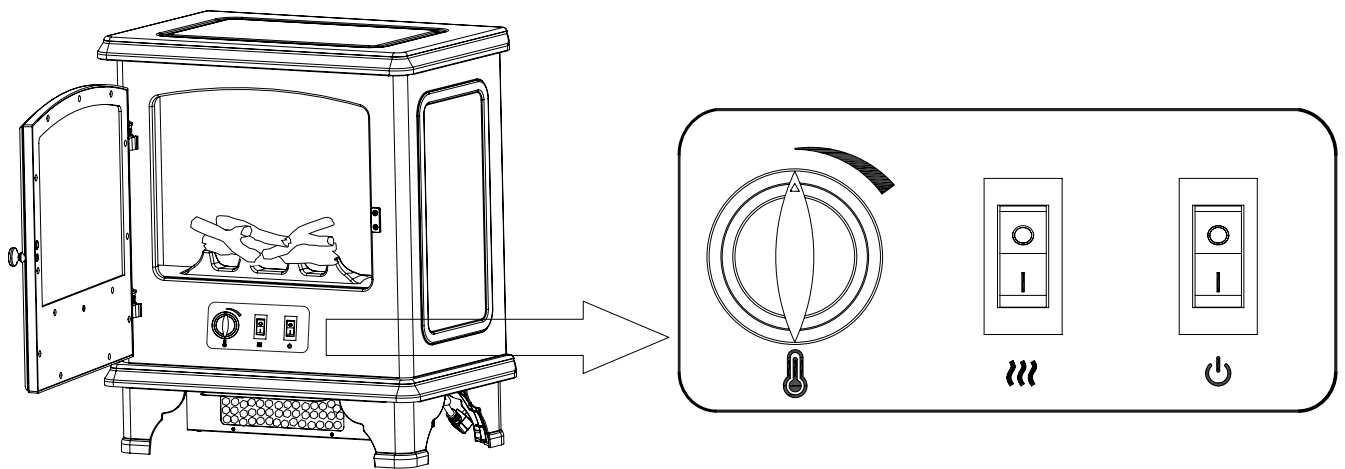
- HEAT

Your fireplace consists of a fan-forced wire element type heater. The HEATER switch turns the heater ON and OFF. This switch must be lit for the heater function to work.

- TEMPERATURE

The Temperature control knob helps regulate the ambient temperature level. The further the knob is rotated clockwise, the higher the set point temperature. Turning the knob counter-clockwise will lower the set point temperature.

WARNING: Turn the power off when servicing this appliance. First turn the main power switch to the "OFF" position. Then remove the electrical plug from the wall outlet.



Model #: DFS-450-2

Fig. 3

CARE AND MAINTENANCE

CLEARANCE TO COMBUSTIBLES

Keep electrical cords, drapery, furniture and other combustibles at least 3 ft (0.9 m) from the front of the heater and away from the sides.

CLEANING TRIM

Clean the metal trim using a soft cloth, slightly dampened with a citrus oil-based product and buff with a soft, clean cloth. DO NOT use brass polish or household cleaners as these products will damage the metal trim. Purchase citrus oil-based products at a hardware store.

REPLACING THE LIGHT BULB

This electric stove uses one clear 120-V, 40-watt, E12 socket base light bulb (candelabra base, B bulb). Access the 40-watt bulb through the rear access panel (see illustration below).

1. Turn the main power switch off, and then unplug the power cord from the wall outlet.
2. If the stove has been operating, let the unit cool at least 2 hours.
3. Loosen the screws holding the stove back panel to the main body of stove (see Fig 4).
4. Pinch the spring clip to loosen the spindle, and gently turn and pull the rubber grommet out of the spinner motor shaft. (see Fig.5).
5. Pull the spinner out of the bracket.(see Fig 5).
6. Remove light bulb and replace with one clear 120-V, 40 Watt E12 Socket base light bulb (Fig.6).
7. Place rear access panel back into position and tighten screws (do not over-tighten).

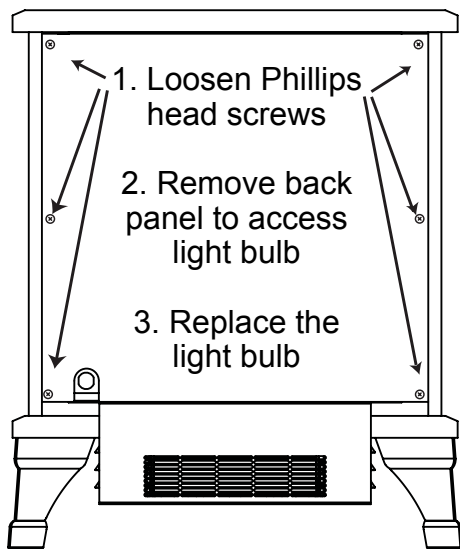


Fig. 4

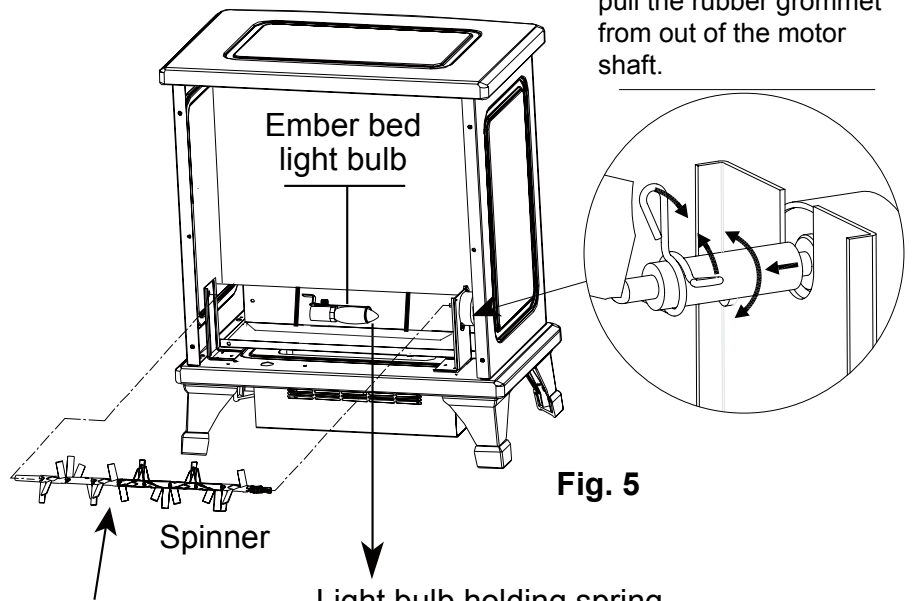


Fig. 5

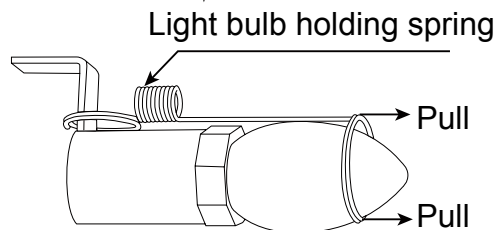


Fig. 6



WARNING: Do not exceed 40 watts per bulb. Use of higher rated bulb may result in a fire, causing property damage or personal injury.

MAINTENANCE OF MOTORS

- The motors used on the fan and the flame generator assembly are pre-lubricated for extended bearing life and require no further lubrication. However, we recommend periodic cleaning/vacuuming of the fan/heater
- Make sure the unit is turned OFF and unplugged whenever you are cleaning the heater or fireplace.



WARNING: Make sure the power is turned off before proceeding. Any electrical repairs or rewiring of this unit should be carried out by a licensed electrician in accordance with national and local codes.

If repairing or replacing any electrical component or wiring, the original wire routing, color coding and securing locations must be followed.



WARNING: Electrical outlet wiring must comply with local building codes and other applicable regulations to reduce the risk of fire, electrical shock and injury to persons.



WARNING: Do not use this fireplace if any part of it has been under water. Immediately call a qualified service technician to inspect the fireplace and replace any part of the electrical system.



WARNING: Disconnect power before attempting any maintenance or cleaning to reduce the risk of fire, electrical shock or personal injury.

TROUBLESHOOTING

PROBLEM	POSSIBLE CAUSE	CORRECTIVE ACTION
1. No power, switches do not light up.	1. Power cord was not plugged into the outlet.	1. Check that the unit is plugged into a standard 120-v outlet.
2. Switches light up, but no flame effect.	2. Broken or loose bulb.	2. Remove the back panel and check for any broken or loose light bulb.
3. Logs glow, flame effect does not work.	3a. Spinner fell from bracket 3b. Spinner motor doesn't work.	3a. Remove the back panel. Check to see if "spinner" is correctly mounted to the motor. 3b. Check to see if spinning motor is functioning. If not, call customer service.
4. Flame effect operates, but heater does not blow warm air.	4a. Heater switch is in "OFF" position. 4b. Thermostat is in low position.	4a. Check that heater switch is in "ON" position. Switch should light up. 4b. Make certain that thermostat is turned toward the highest position.
5. Heater doesn't work, but Power and Heater switches are in the "ON" position and thermostat is set on the highest level.	5a. The thermal protector has tripped.	5a. Turn all switches to the "OFF" position and unplug the unit from the wall outlet for 5 minutes. After 5 minutes, plug the unit back into wall outlet and operate as normal.

1-YEAR LIMITED WARRANTY

The manufacturer warrants that your new Electric Stove is free from manufacturing and material defects for a period of one year from date of purchase, subject to the following conditions and limitations.

1. Install and operate this Electric Stove in accordance with the installation and operating instructions furnished with the product at all times. Any unauthorized repair, alteration, willful abuse, accident, or misuse of the product shall nullify this warranty.
2. This warranty is non-transferable, and is made to the original owner, provided that the purchase was made through an authorized supplier of the product.
3. The warranty is limited to the repair or replacement of part(s) found to be defective in material or workmanship, provided that such part(s) have been subjected to normal conditions of use and service, after said defect is confirmed by the manufacturer's inspection.
4. This warranty does not cover the light bulb included with the Electric Stove.
5. The manufacturer may, at its discretion, fully discharge all obligations with respect to this warranty by refunding the wholesale price of the defective part(s).
6. Any installation, labor, construction, transportation, or other related costs/expenses arising from defective part(s), repair, replacement, or otherwise of same, will not be covered by this warranty, nor shall the manufacturer assume responsibility for same.
7. The owner/user assumes all other risks, if any, including the risk of any direct, indirect or consequential loss or damage arising out of the use, or inability to use the product, except as provided by law.
8. All other warranties – expressed or implied –with respect to the product, its components and accessories, or any obligations/liabilities on the part of the manufacturer are hereby expressly excluded.
9. The manufacturer neither assumes, nor authorizes any third party to assume on its behalf, any other liabilities with respect to the sale of the product.
10. The warranties as outlined within this document do not apply to non accessories used in conjunction with the installation of this product.

This warranty is void if:

- a. The fireplace is subjected to prolonged periods of dampness or condensation.
- b. Any unauthorized alteration, willful abuse, accident, or misuse of the product.
- c. You do not have the original receipt of purchase.

IF WARRANTY SERVICE IS NEEDED

Contact the manufacturer by calling customer service department at 1-800-318-9373, 9 a.m.-5 p.m., EST, Monday-Friday. Make sure you have your warranty, your sales receipt, location of purchase and the model/serial number of your product.

POÊLE ÉLECTRIQUE AVEC CHAUFFERETTE

POÊLE ÉLECTRIQUE DÉCORATIF SANS ÉVENT D'AÉRATION NÉCESSAIRE

MANUEL D'UTILISATION À L'USAGE DES PROPRIÉTAIRES

MODÈLE : DFS-450-2

CONSIGNES DE SÉCURITÉ À L'USAGE DU CONSOMMATEUR

VEUILLEZ LIRE LE PRÉSENT MANUEL AVANT D'INSTALLER
ET D'UTILISER CET APPAREIL

AVERTISSEMENT!

SI LES CONSIGNES DU PRÉSENT MANUEL NE SONT PAS RIGOREUSEMENT RESPECTÉES, LES RISQUES DE CHOC ÉLECTRIQUE OU D'INCENDIE AUGMENTENT, CE QUI PEUT CAUSER DOMMAGES MATÉRIELS, BLESSURES CORPORELLES OU DÉCÈS.

NE PAS ENTREPOSER OU UTILISER DE L'ESSENCE, DES SUBSTANCES VAPORISÉES OU D'AUTRES LIQUIDES INFLAMMABLES À PROXIMITÉ DE CET APPAREIL OU DE TOUT AUTRE APPAREIL.

Merci et félicitations d'avoir acheté ce poêle Twin-Star. Veuillez lire les instructions d'installation et d'utilisation avant de mettre en marche cet appareil.

IMPORTANT : Veuillez lire attentivement toutes les instructions et tous les avertissements avant de commencer l'installation. Le non-respect de ces instructions risquerait de causer des chocs électriques, des incendies ou des blessures corporelles et annulerait la garantie.

Service à la clientèle :

www.twinstarhome.com

Service en anglais : 800-318-9373

Service en français : 800-318-9374

Service en espagnol : 800-318-9373

AVERTISSEMENT : IL S'AGIT D'UN APPAREIL ÉLECTRIQUE NON VENTILÉ. NE PAS TENTER DE FAIRE BRÛLER DU BOIS OU DES BÛCHES FABRIQUÉES DANS L'APPAREIL OU SUR LA GRILLE.

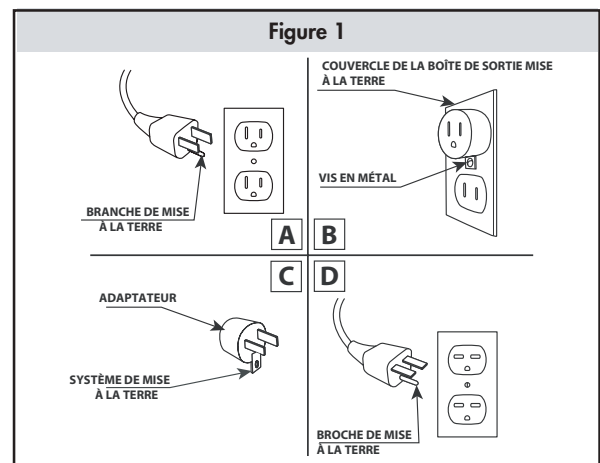
Imprimé en Chine
Fabriqué en Chine

© 2011, Twin-Star International, Inc.

INSTRUCTIONS IMPORTANTES

Lors de l'utilisation d'appareils électriques, pour éviter les risques d'incendie, d'électrocution et de blessures, toujours suivre les consignes de sécurité de base suivantes :

1. Lire toutes les instructions avant d'utiliser l'appareil.
2. Cet appareil est chaud pendant son utilisation. Pour éviter toute brûlure, la peau nue ne doit jamais toucher directement les surfaces chaudes. Si elles sont fournies, utiliser les poignées pour déplacer cet appareil. Garder les matières inflammables comme les meubles, coussins et oreillers, articles de literie, papiers, vêtements et rideaux à au moins 0,9 m (3 pi) de l'appareil.
AVERTISSEMENT : Pour éviter une surchauffe, ne pas recouvrir l'appareil de chauffage. Ne pas utiliser dans une garde-robe.
3. ATTENTION : Lorsque l'appareil de chauffage fonctionne sans surveillance, une prudence extrême est requise si des enfants ou des personnes handicapées sont à proximité.
4. Cet appareil ne doit pas être utilisé par des enfants, des personnes à capacités physiques, sensorielles ou mentales restreintes, ou des personnes qui connaissent peu le produit ou qui ne sont pas familières avec son utilisation, à moins qu'ils soient supervisés ou qu'on leur donne des instructions précises.
5. Les enfants ne doivent pas jouer avec l'appareil, même sous supervision.
6. Dans la mesure du possible, toujours débrancher l'appareil lorsqu'il n'est pas utilisé.
7. Ne pas faire fonctionner un appareil de chauffage si le cordon électrique ou la fiche sont abîmés, après une défectuosité de l'appareil ou si ce dernier a été échappé ou endommagé de quelque façon.
8. Si le cordon d'alimentation fourni est endommagé, il doit être remplacé par le fabricant, un de ses agents ou autre personne qualifiée afin d'éviter tout danger.
9. Confier la réparation du foyer à un technicien qualifié.
10. Cet appareil ne doit être modifié en aucun cas. Les pièces retirées pour entretien ou réparation doivent être remplacées avant de remettre le poêle en marche.
11. Ne pas utiliser le produit à l'extérieur.
12. Cet appareil de chauffage n'est pas conçu pour être utilisé dans une salle de bain, une salle de lavage ou tout endroit semblable. Ne jamais le placer là où il pourrait tomber dans une baignoire ou un autre récipient contenant de l'eau.
13. Ne pas glisser le cordon électrique sous un tapis. Ne pas recouvrir le cordon d'une carpe, d'un tapis d'escalier ou de couloir ou d'un autre tapis semblable. Éloigner le cordon des endroits passants et de là où il pourrait faire trébucher.
14. Pour débrancher cet appareil, tourner les boutons de réglage en position arrêt puis retirer la fiche de la prise de courant.
15. Brancher uniquement dans une prise de courant convenablement mise à la terre.
16. Une fois installé, ce foyer doit être mis à la terre conformément aux codes locaux ou, en l'absence de tels codes, conformément à la dernière édition de la norme CSA C22.1 du Code canadien de l'électricité ou, si le produit est installé aux États Unis, aux codes locaux et à la norme ANSI/NFPA 70 du National Electrical Code.
17. On retrouve un limiteur de thermostat à l'intérieur de l'appareil de chauffage. Lorsque la température interne devient trop élevée ou varie de façon anormale, le limiteur de thermostat coupe l'alimentation afin d'éviter des dommages au foyer ou des risques d'incendie.
18. Les appareils de chauffage ne doivent pas être installés directement sous une prise de courant.
19. N'insérer aucun objet dans la ventilation ou la bouche d'évacuation, car cela pourrait causer des chocs électriques, un incendie ou des dommages à l'appareil.
20. Pour éviter un incendie, ne bloquer d'aucune façon les entrées ou sorties d'air. Ne pas utiliser cet appareil sur une surface molle, comme un lit, où les ouvertures pourraient être bloquées.
21. À l'intérieur de cet appareil se trouvent des pièces chaudes qui produisent des étincelles. Ne pas utiliser cet appareil dans un endroit où sont entreposés ou utilisés des liquides inflammables comme de l'essence, de la peinture ou autre. Cet appareil ne doit pas être utilisé comme séchoir pour les vêtements, et il ne faut pas accrocher les bas et décorations de Noël à proximité.
22. Utiliser uniquement cet appareil de la façon prescrite dans ce manuel. Tout autre usage non recommandé par le fabricant pourrait causer un incendie, un choc électrique ou des blessures corporelles.
23. Éviter l'utilisation d'une rallonge électrique, qui pourrait surchauffer et créer des risques d'incendie. Toutefois, s'il est nécessaire d'utiliser une rallonge électrique, celle-ci devra être d'un calibre minimal de 14 AWG et d'une capacité nominale d'au moins 1 875 W. La rallonge doit être composée de trois fils conducteurs avec une fiche de mise à la terre, et ne pas dépasser 6 m (20 pi) de long.
24. Consulter la figure 1 afin de prendre connaissance des directives suivantes. Cet appareil de chauffage a été conçu pour être utilisé sous une tension de 120 V. La fiche du cordon est montrée à la figure 1. Consulter la figure 1 afin de prendre connaissance des instructions de mise à la terre. L'adaptateur montré en C est disponible pour brancher des fiches à trois branches avec mise à la terre dans des prises à deux fentes. La fiche verte de mise à la terre qui sort de l'adaptateur doit être reliée à une boîte de sortie convenablement mise à la terre. L'adaptateur ne doit pas être utilisé lorsqu'une prise mise à la terre à trois fentes est disponible.



CONSERVER CES INSTRUCTIONS

CARACTÉRISTIQUES DU PRODUIT

TENSION	Ampères	WATTS
120 VAC 60 Hz	12,5 ampères	1500 Watts

CONTENU DE L'EMBALLAGE



MISE EN GARDE

Pour éviter les blessures qui pourraient résulter d'une mise sous tension imprévue ou d'un choc électrique, ne branchez pas le cordon d'alimentation sur une prise de courant pendant l'assemblage et l'installation du foyer. Le cordon ne doit pas être branché pendant l'ajustement et l'assemblage du foyer.

S'il y a des pièces manquantes ou endommagées, n'essayez pas d'utiliser le foyer ou de brancher le cordon d'alimentation avant que ces pièces soient remplacées. Pour éviter les chocs électriques, n'utilisez que des pièces de remplacement identiques à celles d'origine pour les outils à double isolation.

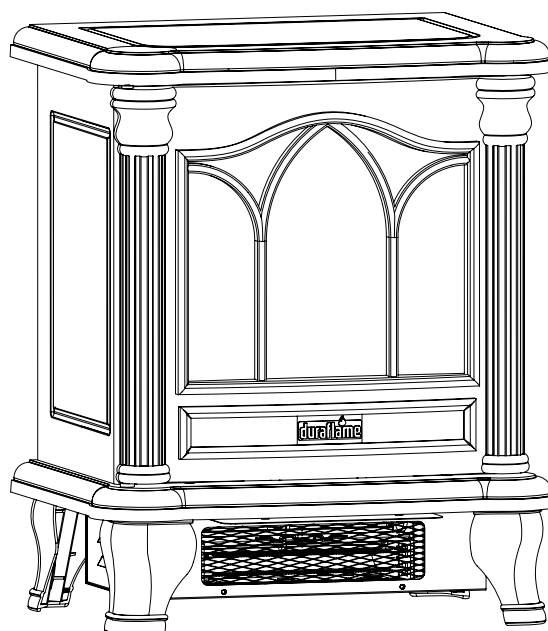


Fig. 2

Pièce	Description	Quantité
A	Poêle	1

PRÉPARATION

EMPLACEMENT DU FOYER

Lors de la détermination de l'emplacement du nouveau poêle, suivre les instructions indiquées dans la section <INSTRUCTIONS IMPORTANTES> de la page 2.



Recommandation pour l'installation en climat froid : Lorsque l'unité est installée contre un mur extérieur ou une chasse non isolé(e), le contre-mur doit être isolé selon les codes d'isolation en vigueur.

BRANCHEMENT ÉLECTRIQUE

Un circuit de 15 A, 120 V, 60 Hz avec une prise adéquatement mise à la terre est nécessaire. De préférence, le foyer devrait avoir un circuit exclusif, puisque d'autres appareils branchés sur le même circuit pourraient déclencher le disjoncteur ou faire griller le fusible lorsque la chaufferette est en marche. L'unité standard comprend un cordon électrique de 1,83 m (6 pi) à trois fils conducteurs sortant à l'arrière du foyer. Éviter d'utiliser un cordon prolongateur. S'il est nécessaire d'utiliser une telle rallonge, elle doit être d'un calibre minimal de 14 AWG et d'une capacité nominale d'au moins 1 875 W et comporter trois fils conducteurs ainsi qu'une fiche de mise à la terre. Par ailleurs, elle ne doit pas dépasser 20 pi de long.

POUR ACCÉDER AU PANNEAU DE COMMANDE – Ouvrir la porte pour accéder au panneau de commande.

- ALIMENTATION

L'interrupteur d'alimentation fournit l'alimentation nécessaire à toutes les fonctions et permet d'allumer l'effet de flammes. L'interrupteur doit être allumé pour activer les fonctions de la chaufferette.

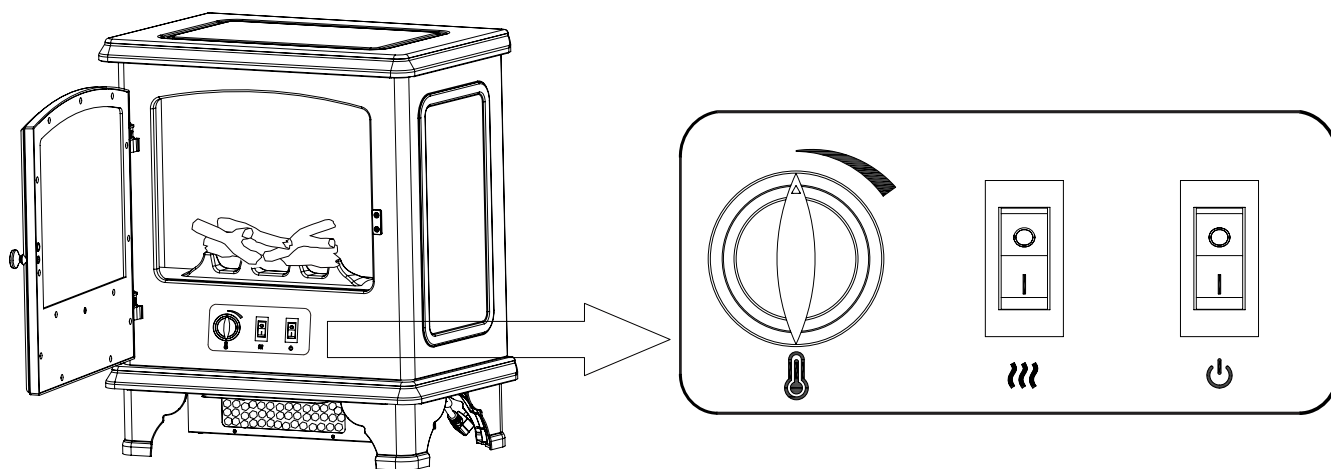
- CHALEUR

Le foyer comprend une chaufferette à éléments électriques à air soufflé. Le commutateur de la chaufferette permet de régler la chaufferette en position de marche et d'arrêt. L'interrupteur doit être allumé pour activer les fonctions de la chaufferette.

- TEMPÉRATURE

Le bouton de contrôle de la température aide à régler le niveau de température ambiante. Plus on tourne le bouton dans le sens horaire, plus le niveau mis de température augmente. Tourner le bouton dans le sens antihoraire pour abaisser le niveau de température.

AVERTISSEMENT : Mettre l'appareil hors tension pendant l'entretien. D'abord, placer l'interrupteur principal à la position « OFF » (Arrêt). Puis retirer la fiche électrique de la prise murale.



Modèle #: DFS-450-2

Fig. 3

SOINS ET ENTRETIEN

DISTANCE D'UNE MATIÈRE COMBUSTIBLE

Assurez-vous que les matières combustibles, comme les cordons d'alimentation, les rideaux et les meubles se trouvent à une distance d'au moins 90 cm (3 pi) de l'avant du foyer et qu'ils ne sont pas en contact avec les côtés de celui-ci.

NETTOYAGE DE LA GARNITURE

Nettoyez la garniture de métal à l'aide d'un chiffon doux et légèrement humecté d'un produit à base d'huile d'agrumes, puis faites briller le métal à l'aide d'un chiffon sec. **N'UTILISEZ PAS** de produits pour polir le laiton ou de nettoyants à usage domestique car ces produits endommageront la garniture de métal. Les produits à base d'huile d'agrumes se vendent en quincaillerie.

REPLACEMENT DES AMPOULE

Ce poêle électrique nécessite une ampoule claires à douille (petit culot, ampoule B) E12 de 120 V, 40 W. Accéder aux ampoule de 40 W par le panneau d'accès arrière (consulter l'illustration ci dessous).

1. Éteindre l'interrupteur d'alimentation principal, puis débrancher le cordon d'alimentation de la prise murale.
2. Si le foyer a été utilisé, laisser l'unité refroidir pendant au moins deux heures.
3. Desserrer les vis qui maintiennent le panneau arrière du poêle sur le corps principal du poêle (consulter la figure 4).
4. Pincer l'attache à ressort pour desserrer la broche et retirer l'œillet en caoutchouc de l'arbre du moteur en tournant doucement (consulter la figure 5).
5. Retirer l'élément rotatif du support (consulter la figure 5).
6. Retirer les ampoule et les remplacer par une ampoule claires à douille E12 de 120 V, 40 W (figure 6).
7. Remettre le panneau d'accès arrière dans sa position d'origine et serrer les vis (ne pas serrer excessivement).

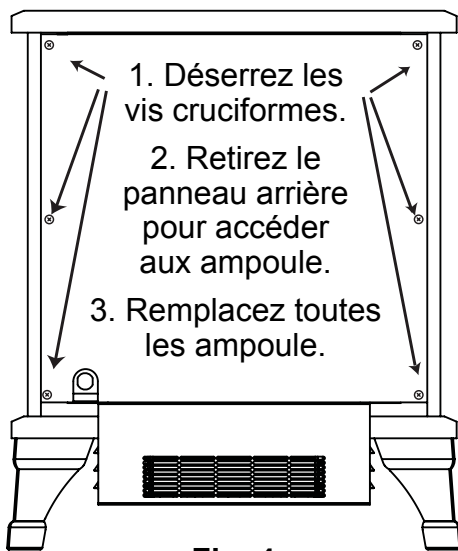


Fig. 4

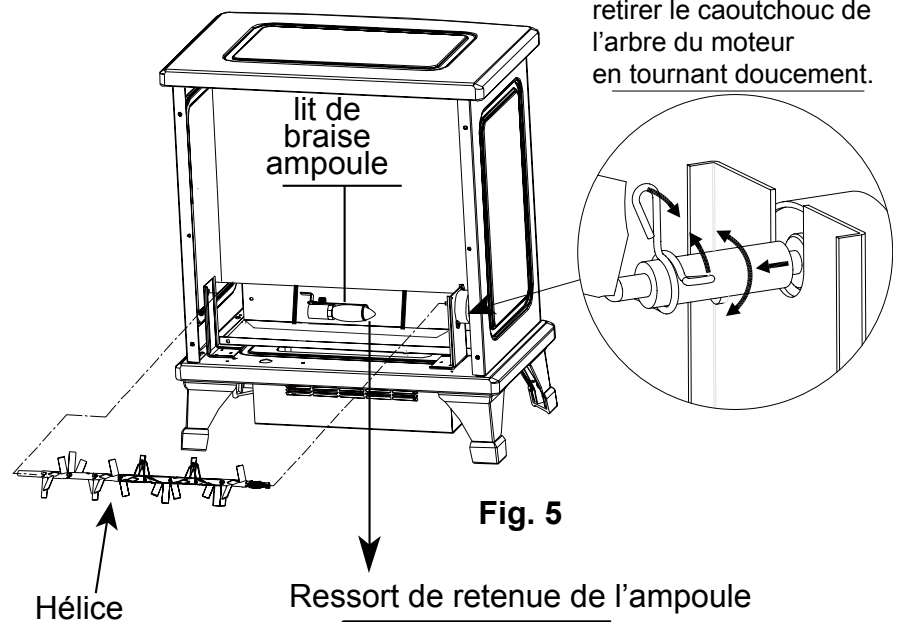


Fig. 5

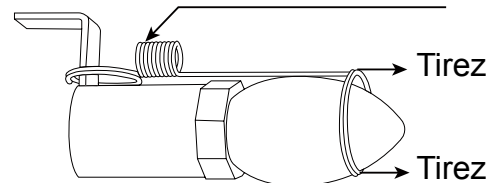


Fig. 6



AVERTISSEMENT: Ne dépassez pas 40 watts par ampoule. L'utilisation d'ampoule de calibre supérieur pourrait entraîner un incendie et causer des dommages matériels ou des blessures graves.

ENTRETIEN DES MOTEURS

- Les moteurs du ventilateur et du générateur d'effet de flamme ont été prégraissés pour prolonger la durée des roulements et n'exigent aucun autre graissage. Toutefois, nous recommandons de nettoyer le ventilateur et le radiateur et d'y passer l'aspirateur périodiquement.
- Assurez-vous que l'appareil est éteint et débranché lorsque vous nettoyez le radiateur ou le foyer.



AVERTISSEMENT: Assurez-vous que l'alimentation électrique est coupée avant de continuer. Confiez les réparations électriques et tout nouveau câblage de ce foyer à un électricien agréé qui respectera les codes nationaux et locaux.

En cas de réparation ou de remplacement d'un composant ou d'un câble électrique, respectez le trajet des fils, les codes de couleur et les emplacements de fixation d'origine.



AVERTISSEMENT: Le câblage de la prise électrique doit être conforme aux codes du bâtiment locaux et à tout autre règlement afin de réduire le risque d'incendie, de choc électrique ou de blessure.



AVERTISSEMENT: N'utilisez pas ce foyer si une partie du foyer a été immergée. Appelez immédiatement un technicien qualifié qui inspectera le foyer et remplacera toute partie du circuit électrique qui a été immergée.



AVERTISSEMENT: Coupez l'alimentation électrique principale avant de faire l'entretien de l'appareil ou de le nettoyer afin de réduire le risque d'incendie, de choc électrique ou de blessure.

DÉPANNAGE

PROBLÈME	CAUSE POSSIBLE	MESURE CORRECTIVE
1. Aucune alimentation, les interrupteurs ne s'allument pas.	1. Le cordon d'alimentation n'a pas été branché dans la prise.	1. Vérifier que l'unité est branchée dans une prise standard de 120 V.
2. Les interrupteurs s'allument, mais aucun effet de flammes ne se produit.	2. Les ampoules sont cassées ou desserrées.	2. Retirer le panneau arrière et vérifier si les ampoules sont cassées ou desserrées.
3. Les bûches s'illuminent, mais aucun effet de flammes ne s'active.	3a. L'élément rotatif est tombé du support. 3b. Le moteur de l'élément rotatif ne fonctionne pas.	3a. Retirer le panneau arrière. Vérifier si l'élément rotatif est monté correctement au moteur. 3b. Vérifier si le moteur de l'élément rotatif fonctionne. Sinon, communiquer avec le service à la clientèle.
4. Il y a un effet de flammes, mais la chaufferette ne souffle pas d'air chaud.	4a. L'interrupteur de la chaufferette est en position d'Arrêt (n'est pas allumé). 4b. Le thermostat est en position basse.	4a. S'assurer que l'interrupteur de la chaufferette est allumé. 4b. S'assurer que le thermostat est réglé à la position la plus élevée.
5. La chaufferette ne fonctionne pas, mais les interrupteurs d'alimentation et de la chaufferette sont réglés à la position Marche (allumé) et le thermostat est réglé à la position la plus élevée.	5a. Le protecteur thermique est déclenché.	5a. Régler tous les interrupteurs à la position d'arrêt et débrancher l'unité de la prise murale pendant cinq minutes. Après cinq minutes, brancher de nouveau l'unité dans la prise et l'utiliser normalement.

GARANTIE LIMITÉE DE 1 AN

Le fabricant garantit que votre nouveau foyer électrique est exempt de défaut de fabrication ou de matériaux durant une année à partir de la date d'achat, en tenant compte des conditions et des restrictions suivantes.

1. Respectez en tout temps les directives d'installation et le mode d'emploi fournis avec ce foyer électrique lorsque vous installez et que vous utilisez ce produit. Toute modification non autorisée, abus volontaire, accident ou mauvaise utilisation du produit invalide la présente garantie.
2. Cette garantie n'est pas transférable et n'est offerte qu'à l'acheteur d'origine, tant que l'achat a été conclu chez un fournisseur autorisé du produit.
3. La garantie se limite à la réparation ou au remplacement des pièces qui présentent des défauts de matériaux ou de fabrication, tant que ces pièces ont fait l'objet d'une utilisation et d'un entretien normaux, une fois un tel défaut confirmé par l'inspection effectuée par le fabricant.
4. Cette garantie ne couvre pas les ampoule incluses avec le foyer électrique.
5. Le fabricant peut, à sa discrétion, s'acquitter de toute obligation en vertu de la présente garantie en remboursant le prix de gros des pièces défectueuses.
6. Tout frais d'installation, de main-d'œuvre, de fabrication, de transport, ou d'autres frais connexes découlant des pièces défectueuses, de la réparation, du remplacement ou d'une intervention du même type, ne sont pas couverts par la présente garantie et le fabricant n'assume aucune responsabilité à cet égard.
7. Le propriétaire ou l'utilisateur assume tous les risques, le cas échéant, incluant le risque de pertes ou dommages directs, indirects ou consécutifs découlant de l'utilisation de l'appareil, ou de l'incapacité à utiliser l'appareil, sauf conformément aux dispositions de la loi.
8. Toutes les autres garanties, explicites ou implicites, sur le produit, ses composants et ses accessoires ainsi que toute autre obligation ou responsabilité du fabricant sont expressément exclues par les présentes.
9. Le fabricant n'assume ni n'autorise un tiers à assumer, en son nom, toute autre responsabilité quant à la vente de ce produit.
10. Les garanties énoncées dans le présent document ne couvrent pas les accessoires utilisés de concert avec l'installation de ce produit.

Cette garantie sera annulée si :

- a. Le foyer est exposé à l'humidité ou à la condensation pendant des périodes prolongées.
- b. Le produit a fait l'objet d'une modification non autorisée, d'un abus volontaire ou d'une mauvaise utilisation, ou a subi un accident.
- c. Vous n'avez pas le reçu de vente original.

SERVICE AU TITRE DE LA GARANTIE

Communiquez avec le fabricant en appelant le service à la clientèle au 1-800-318-9374, entre 9 h et 17 h (HNE), du lundi au vendredi. Assurez-vous d'avoir en mains votre garantie, votre reçu de vente, le lieu d'achat ainsi que les numéros de modèle et de série de votre produit.

ESTUFA ELÉCTRICA CON CALENTADOR

ESTUFA ELÉCTRICA DECORATIVA SIN EXTRACTOR

MANUAL DE OPERACIÓN DEL PROPIETARIO

MODELO: DFS-450-2

INFORMACIÓN SOBRE SEGURIDAD PARA EL CONSUMIDOR

LEA ESTE MANUAL ANTES DE INSTALAR Y OPERAR ESTE APARATO

¡¡ADVERTENCIA!!

EN CASO DE NO SEGUIR LA INFORMACIÓN EN ESTE MANUAL CON EXACTITUD, PODRÍAN PROVOCARSE DESCARGA ELÉCTRICA O INCENDIO Y DAÑOS A LA PROPIEDAD, LESIONES PERSONALES O LA PÉRDIDA DE LA VIDA.

NO GUARDE NI USE GASOLINA NI OTROS VAPORES Y LÍQUIDOS INFLAMABLES CERCA DE ESTE APARATO, NI DE CUALQUIER OTRO.

Gracias y felicitaciones por su adquisición de una chimenea de Twin-Star International, Inc. Lea las Instrucciones de Instalación y Operación antes de utilizar este aparato.

IMPORTANTE: Lea todas las instrucciones y advertencias con detenimiento antes de comenzar la instalación. Si no se siguen las instrucciones, podría provocarse riesgo de descarga eléctrica, incendio o lesiones y, además, la garantía perdería validez.

Servicio de atención al cliente:

www.twinstarhome.com

Línea para llamadas en inglés: 800-318-9373

Línea para llamadas en francés: 800-318-9374

Línea para llamadas en español: 800-318-9373

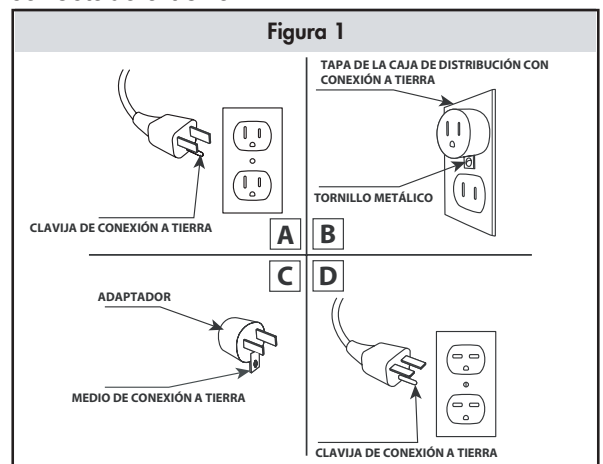
ADVERTENCIA: ESTE ES UN APARATO ELÉCTRICO SIN VENTILACIÓN. NO INTENTE QUEMAR LEÑOS FABRICADOS NI MADERA DENTRO O SOBRE ESTE APARATO O SU PARRILLA.

Impreso en China
Fabricado en China
© 2011, Twin-Star International, Inc.

INSTRUCCIONES IMPORTANTES

Al utilizar aparatos eléctricos, siempre deberán tomarse precauciones básicas para reducir el riesgo de incendio, descarga eléctrica y lesiones a personas. Éstas incluyen:

1. Lea todas las instrucciones antes de usar este aparato.
2. Este aparato se calienta cuando está en uso. Para evitar quemaduras, no permita que la piel sin protección entre en contacto con superficies calientes. Si están incluidas, utilice las manijas para mover este aparato. Mantenga los materiales inflamables, como muebles, almohadas, ropa de cama, papeles, prendas de vestir y cortinas, a un mínimo de 1 metro (3 pies) de distancia de la parte frontal de este aparato.
ADVERTENCIA: Para evitar un sobrecalentamiento, no cubra el calentador. No puede utilizarse en guardarropas.
3. PRECAUCIÓN: Siempre que se deje el calentador en funcionamiento y sin atención, deberá tenerse extremo cuidado si hay niños o personas inválidas cerca.
4. El aparato no debe ser utilizado por niños o personas con capacidades mentales, sensoriales o físicas disminuidas o con falta de experiencia o conocimiento, a menos que sean supervisados o que hayan recibido instrucciones.
5. Los niños deberán ser supervisados para que no jueguen con el aparato.
6. Si es posible, siempre desenchufe este aparato cuando no esté en uso.
7. No opere ningún calentador con un cable o enchufe dañado o luego de que éste funcione incorrectamente, o si se cae o se daña de cualquier manera.
8. Si el cable se daña, debe ser reemplazado por el fabricante, su agente de mantenimiento u otras personas con calificaciones similares a fin de prevenir riesgos.
9. Todas las reparaciones a esta chimenea deberán ser realizadas por una persona calificada de mantenimiento.
10. En ninguna circunstancia podrá modificarse esta chimenea. Las piezas que se hayan retirado para realizarles el mantenimiento deberán volver a colocarse antes de operar esta chimenea nuevamente.
11. No utilice el aparato en exteriores.
12. Este calentador no está diseñado para su uso en baños, áreas de lavado ni lugares interiores similares. Nunca coloque este aparato en un lugar desde el que podría caer a una bañera o a otro recipiente con agua.
13. No pase el cable debajo de una alfombra. No cubra el cable con alfombras pequeñas, tapetes o elementos similares. Coloque el cable lejos de las áreas de paso y donde no ocasione tropezones.
14. Para desconectar este aparato, coloque los controles en la posición de apagado y luego retire el enchufe del tomacorriente.
15. Sólo conecte el aparato a tomacorrientes con una conexión a tierra adecuada.
16. Al instalar este aparato, éste deberá contar con una conexión eléctrica a tierra de acuerdo con códigos locales o, en ausencia de códigos locales, con el Código Canadiense de Electricidad vigente, norma CSA C22.1 o, para las instalaciones en EE. UU., de acuerdo con códigos locales y el Código Nacional de Electricidad, ANSI/NFPA N° 70.
17. El calentador incluye un limitador de termostato. Si la temperatura interior aumenta demasiado o se produce un calentamiento anormal, el dispositivo protector del termostato interrumpirá el suministro de energía para evitar daños en la chimenea o un riesgo de incendio.
18. Los calentadores no deben colocarse inmediatamente debajo de un tomacorriente.
19. No introduzca ni permita que objetos extraños ingresen a ninguna abertura de ventilación o escape, ya que esto podría causar una descarga eléctrica o incendio o podría dañar el aparato.
20. A fin de evitar un posible incendio, no bloquee las entradas ni las salidas de aire de ninguna manera. No utilice el aparato sobre superficies blandas, como una cama, donde la abertura podría bloquearse.
21. Este aparato tiene piezas calientes y piezas que producen arcos eléctricos o chispas en el interior. No lo utilice en áreas donde se usen o guarden líquidos inflamables, gasolina o pintura. Esta chimenea no debe utilizarse como un soporte para secar ropa. No deben colgarse medias para los regalos de Navidad ni elementos decorativos cerca del aparato.
22. Utilice este aparato únicamente como se describe en el manual. Cualquier otro uso no recomendado por el fabricante podría causar incendio, descarga eléctrica o lesiones a personas.
23. Evite el uso de un cable prolongador, ya que éste podría sobrecalentarse y provocar un riesgo de incendio. No obstante, si es necesario utilizar un cable prolongador, éste debe tener un tamaño mínimo No. 14 AWG (medida de conductor estadounidense) y una clasificación no inferior a 1875 vatios. El cable prolongador debe ser un cable trifilar con conexión de cable y enchufe de conexión a tierra. El cable prolongador no deberá tener más de 6 metros (20 pies) de longitud.
24. Vea la figura 1 para consultar las indicaciones a seguir. Este calentador debe utilizarse con 120 voltios. El cable incluye un enchufe tal como se muestra en la figura 1. Vea la figura 1 para obtener instrucciones sobre la conexión a tierra. Un adaptador (como se muestra en C) se encuentra disponible para conectar enchufes de conexión a tierra de tres clavijas a receptáculos de dos ranuras. El enchufe verde de conexión a tierra que se extiende desde el adaptador debe conectarse a una toma de tierra permanente, tal como una caja de distribución con una conexión a tierra adecuada. El adaptador no deberá utilizarse si se dispone de un receptáculo de tres ranuras conectado a tierra.



GUARDE ESTAS INSTRUCCIONES

ESPECIFICACIONES DEL PRODUCTO

VOLTAJE	AMPS	VATIOS
120 V CA, 60 Hz	12,5 amperios	1500 vatios

CONTENIDO DEL PAQUETE



PRECAUCIÓN

Para evitar lesiones debido a encendidos inesperados o por descargas eléctricas, no enchufe el cable de alimentación en una fuente de energía durante el desembalaje y el ensamblaje. El cable debe permanecer desenchufado siempre que se esté ajustando o ensamblando la chimenea.

Si falta alguna pieza o alguna pieza está dañada, no intente usar o enchufar el cable eléctrico hasta repararla o reemplazarla. Para evitar una descarga eléctrica, utilice sólo piezas de repuesto idénticas cuando repare herramientas con doble aislamiento.

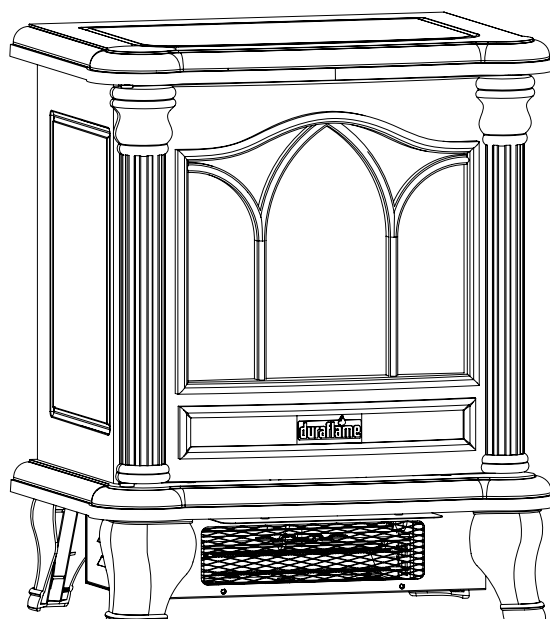


Fig. 2

Pieza	Descripción	Cantidad
A	Estufa	1

PREPARACIÓN

UBICACIÓN DE LA ESTUFA

Al elegir un lugar para colocar la estufa nueva, siga las instrucciones que se enumeran en la sección <INSTRUCCIONES IMPORTANTES>, en la página 2.



Recomendación para la instalación en climas fríos: Al instalar esta unidad contra un compartimiento o una pared exterior sin aislamiento, es obligatorio aislar las paredes externas conforme con los códigos correspondientes de aislamiento.

CONEXIÓN ELÉCTRICA

Se requiere un circuito de 60 Hz, 15 amp y 120 voltios con un tomacorriente conectado a tierra correctamente. Preferentemente, la chimenea deberá estar en un circuito especial, ya que otros aparatos en el mismo circuito podrían causar que se desconecte el interruptor de circuito o que se queme el fusible cuando el calentador esté funcionando. La unidad viene de serie con un cable trifilar de 6 pies (1.83 m) que sale de la parte trasera de la chimenea. Evite utilizar un cable prolongador. Si es necesario usar un cable prolongador, éste deberá ser como mínimo N.º 14 AWG, trifilar, con conector de enchufe de conexión a tierra y clasificación no inferior a 1875 vatios. El cable no deberá tener más de 20 pies (6 m) de longitud.

INSTRUCCIONES OPERATIVAS

ACCESO AL PANEL DE CONTROL: Abra la puerta a fin de obtener acceso al panel de control.

- ENERGÍA

El interruptor suministra energía a todas las funciones de la chimenea y enciende el efecto de llama. Este interruptor debe estar en la posición de encendido (ON) para que funcione cualquiera de las funciones.

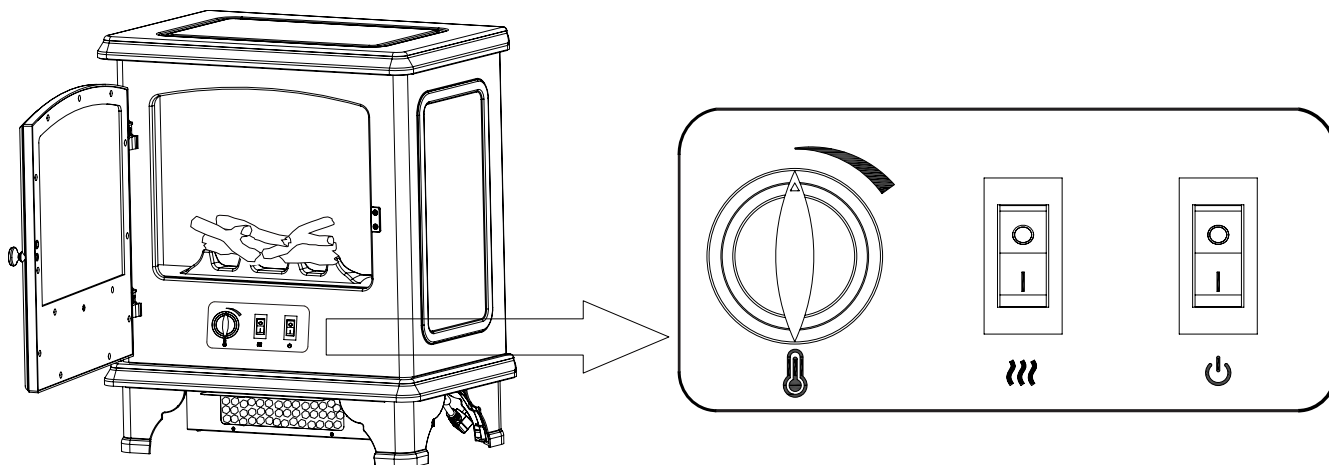
- CALENTADOR

La chimenea consiste en un calentador tipo elemento de alambre con ventilador. El interruptor HEATER enciende (ON) y apaga (OFF) el calentador. Para que funcione el calentador, este interruptor deberá estar en la posición de encendido.

- TEMPERATURA

La perilla de control TEMPERATURE (temperatura) regula el nivel de temperatura ambiente. Cuanto más se gire la perilla en el sentido de las agujas del reloj, mayor será la temperatura de punto de ajuste. Al girar la perilla en sentido opuesto a las agujas del reloj, se disminuirá la temperatura de punto de ajuste.

ADVERTENCIA: Apague el aparato cuando efectúe tareas de mantenimiento. Primero, coloque el interruptor de alimentación principal en la posición "OFF" (apagado). A continuación, retire el enchufe eléctrico del tomacorriente de pared.



Modelo #: DFS-450-2

Fig. 3

DISTANCIA DE SEPARACIÓN CON ELEMENTOS INFLAMABLES

Mantenga los cables eléctricos, cortinas, muebles y demás elementos inflamables a una distancia de 0,91 m (3 pies) como mínimo de la parte frontal y de los lados del calentador.

REBORDES DE LIMPIEZA

Limpie el reborde de metal con un paño suave levemente humedecido con un producto cítrico a base de aceite y pule con un paño limpio y suave. NO USE pulidor de latón ni limpiadores domésticos, ya que pueden dañar los rebordes de metal. Compre los productos cítricos a base de aceite en una ferretería.

REEMPLAZO DE LAS BOMBILLA

Esta estufa eléctrica usa uno bombilla transparentes con base de portalámparas E12 de 120 voltios, 40 vatios (bombilla B con base de candelabro). Obtenga acceso a las bombilla de 40 vatios a través del panel de acceso posterior (consulte la ilustración a continuación).

1. Apague el interruptor de alimentación principal; a continuación, desenchufe el cable de alimentación del tomacorriente de pared.
2. Si la chimenea ha estado en funcionamiento, deje que la unidad se enfríe durante un mínimo de 2 horas.
3. Afloje los tornillos que sujetan el panel posterior al cuerpo principal de la estufa (vea la figura 4).
4. Ajuste la abrazadera de resorte para aflojar el husillo y jale de la arandela de goma para quitarla del eje del motor del rotador (vea la figura 5).
5. Jale el rotador para quitarlo del soporte (vea la figura 5).
6. Retire las bombilla y reemplácelas por uno bombilla transparentes con base de portalámparas E12 de 120 voltios, 40 vatios (figura 6).
7. Coloque el panel de acceso posterior nuevamente en su posición y ajuste los tornillos (no los ajuste en exceso).

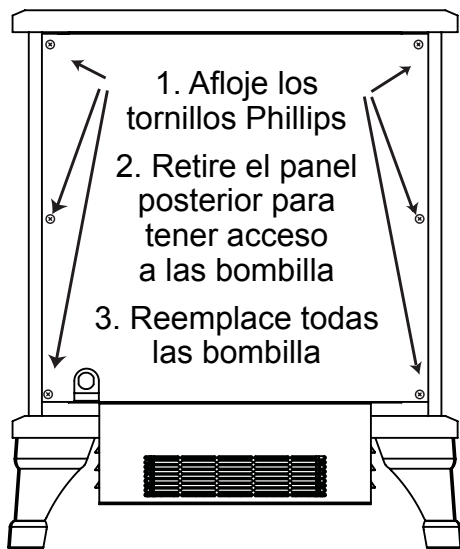


Fig. 4

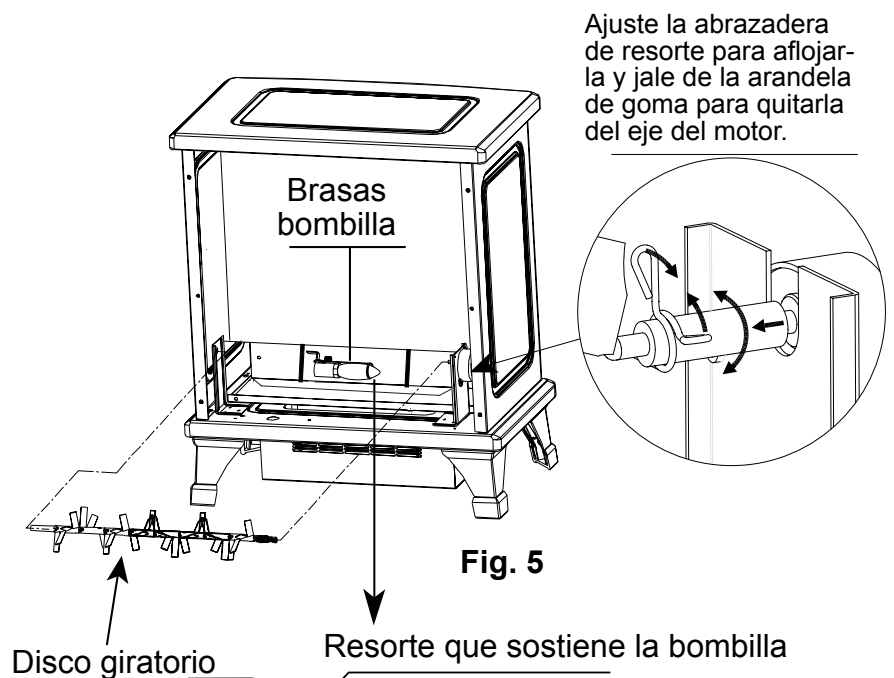


Fig. 5

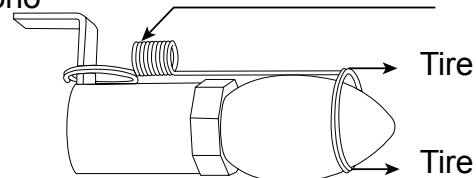


Fig. 6



ADVERTENCIA: no exceda 40 vatios por bombilla. El uso de bombilla de mayor denominación puede provocar un incendio, causar daños a la propiedad o lesiones personales.

MANTENIMIENTO DE LOS MOTORES

- Los motores que se usan en el ventilador y en el generador de llamas vienen lubricados previamente para prolongar la vida útil de los rodamientos y no necesitan otra lubricación. Sin embargo, se recomienda una limpieza o aspiración periódica del ventilador o calentador
- Asegúrese de que la unidad esté apagada y desenchufada siempre que limpie el calentador o chimenea.



ADVERTENCIA: asegúrese de que la unidad esté apagada antes de proceder. Toda reparación eléctrica o nuevo cableado de esta unidad sólo debe realizarlo un electricista certificado de acuerdo con los códigos nacionales y locales.

Si se repara o reemplaza cualquier componente eléctrico o cableado, se deben seguir las rutas originales de los cables, los códigos de color y las ubicaciones de fijación.



ADVERTENCIA: el cableado del tomacorriente debe cumplir con los códigos de construcción locales y con otras normas que correspondan para reducir el riesgo de incendio, descarga eléctrica y lesiones a personas.



ADVERTENCIA: no utilice esta chimenea si alguna de sus piezas estuvo sumergida en agua. Llame de inmediato a un técnico en mantenimiento calificado a fin de que inspeccione la chimenea y reemplace cualquier pieza del sistema eléctrico.



ADVERTENCIA: desconecte la alimentación antes de intentar realizar cualquier mantenimiento o limpieza para reducir el riesgo de incendio, descarga eléctrica o lesiones personales.

SOLUCIÓN DE PROBLEMAS

PROBLEMA	CAUSA POSIBLE	ACCIÓN CORRECTIVA
1. No hay alimentación, los interruptores no encienden.	1. El cable eléctrico no estaba enchufado en el tomacorriente.	1. Verifique que la unidad esté enchufada a un tomacorriente estándar de 120 V.
2. Los interruptores se encienden, pero no hay efecto de llama.	2. La bombilla está quemada o suelta.	2. Retire el panel posterior y compruebe si hay bombilla quemadas o sueltas.
3. Los leños se encienden; pero el efecto de llama no funciona.	3a. El rotador se cayó del soporte. 3b. El motor del rotador no funciona	3a. Quite el panel posterior. Compruebe que el "rotador" esté correctamente montado en la parte trasera de la unidad. 3b. Compruebe si el motor de rotación funciona. En caso contrario, llame a servicio al cliente.
4. El efecto de llama funciona, pero el calentador no emite aire caliente.	4a. El interruptor HEATER (calentador) se encuentra en la posición "OFF" (apagado). 4b. El termostato está en la posición baja.	4a. Compruebe que el interruptor del calentador esté en la posición "ON" (encendido). El interruptor debería encenderse. 4b. Asegúrese de que el termostato esté dirigido hacia la posición más alta.
5. El calentador no funciona, pero los interruptores Power (energía) y Heater (calentador) están en la posición "ON" (encendido) y el termostato está en el nivel más alto.	5a. El protector térmico se activó.	5a. Coloque todos los interruptores en la posición "OFF" (apagado) y desenchufe la unidad del tomacorriente de pared durante cinco (5) minutos. Transcurridos los cinco (5) minutos, enchufe nuevamente la unidad al tomacorriente y use normalmente.

GARANTÍA LIMITADA DE 1 AÑO

El fabricante garantiza que su nueva estufa eléctrica no presentará defectos de fabricación ni materiales durante un período de un año a partir de la fecha de compra, siempre y cuando se cumplan las siguientes condiciones y limitaciones.

1. Esta estufa eléctrica se debe instalar y operar en todo momento de acuerdo con las instrucciones de instalación y operación proporcionadas con el producto. Cualquier reparación no autorizada, alteración, abuso deliberado, accidente o uso inadecuado del producto anulará esta garantía.
2. Esta garantía no es transferible y sólo está disponible para el propietario original, siempre y cuando la compra se haya realizado a través de un proveedor autorizado del producto.
3. Esta garantía se limita a la reparación o reemplazo de piezas que se consideren defectuosas en material o mano de obra, siempre y cuando dicha pieza haya estado sometida a condiciones normales de uso y servicio, después de que una inspección por parte del fabricante confirme dicho defecto.
4. Esta garantía no cubre las bombilla incluidas con la estufa eléctrica.
5. El fabricante podrá, bajo su criterio, eximirse de toda obligación respecto de esta garantía reembolsando el precio al por mayor de la pieza defectuosa.
6. Esta garantía no cubre ningún costo de instalación, mano de obra, fabricación, transporte o de otro tipo que surja de la pieza defectuosa, su reparación, reemplazo u otra situación, y el fabricante no asume ninguna responsabilidad por las mismas.
7. El dueño/usuario asume todos los riesgos, si los hay, incluidos los riesgos de daños o pérdidas directos, indirectos o resultantes que surjan del uso del producto, o de la incapacidad para usarlo, salvo que la ley estipule lo contrario.
8. Mediante el presente, se excluye expresamente cualquier otra garantía, expresa o implícita, respecto del producto, sus componentes y accesorios, o cualquier otra obligación o responsabilidad de parte del fabricante.
9. El fabricante no asume ni autoriza a ningún tercero a asumir en su nombre ninguna otra responsabilidad respecto de la venta de este producto.
10. Las garantías descritas en este documento no se aplican a accesorios que no sean del fabricante y que se usen junto con la instalación de este producto.

Esta garantía es nula si:

- a. La chimenea está sometida a períodos prolongados de humedad o condensación.
- b. Se produce cualquier alteración no autorizada, abuso deliberado, accidente o uso inadecuado del producto.
- c. Usted no tiene el recibo original de compra.

SI SE NECESITA SERVICIO DE GARANTÍA

Póngase en contacto con el fabricante llamando al departamento de Servicio al Cliente al 1-800-318-9373, de lunes a viernes de 9 a.m. a 5 p.m., hora estándar del Este.

Asegúrese de tener su garantía, su recibo de venta, la identificación del lugar de compra y el modelo o número de serie de su producto.

**INSTRUCTION MANUAL ENCLOSED
MANUEL D'INSTRUCTION À L'INTÉRIEUR
MANUAL DE INSTRUCCIONES ADJUNTO**



ATTENTION



**IF YOU HAVE ANY PROBLEMS OR QUESTIONS, EMAIL
OR CALL CUSTOMER SERVICE BEFORE YOU RETURN
THIS PRODUCT TO THE STORE WHERE IT WAS PURCHASED.**

For Customer Service: www.twinstarhome.com
in English Call: 800-318-9373
in Spanish Call: 800-318-9373
in French Call: 800-318-9374



ATENCIÓN



**SI TIENE ALGÚN PROBLEMA O PREGUNTAS,
ENVÍE UN MENSAJE DE CORREO ELECTRÓNICO O LLAME AL SERVICIO
DE ATENCIÓN AL CLIENTE ANTES DE DEVOLVER
ESTE PRODUCTO A LA TIENDA EN LA QUE LO COMPRÓ.**

Servicio de atención al cliente: www.twinstarhome.com
Línea para llamadas en inglés: 800-318-9373
Línea para llamadas en español: 800-318-9373
Línea para llamadas en francés: 800-318-9374



ATTENTION



**SI VOUS AVEZ DES PROBLÈMES OU DES QUESTIONS,
ENVOYEZ UN COURRIEL AU SERVICE À LA CLIENTÈLE OU APPELEZ LE
SERVICE À LA CLIENTÈLE AVANT DE RETOURNER
CE PRODUIT OÙ VOUS L'AVEZ ACHETÉ.**

Pour le service à la clientèle : www.twinstarhome.com
pour le service en anglais, appelez au: 800-318-9373
pour le service en espagnol, appelez au: 800-318-9373
pour le service en français, appelez au: 800-318-9374

**INSTRUCTION MANUAL ENCLOSED
MANUEL D'INSTRUCTION À L'INTÉRIEUR
MANUAL DE INSTRUCCIONES ADJUNTO**