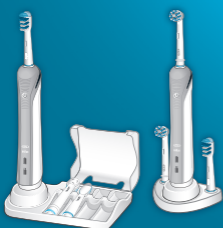




powered by **BRAUN**

PRO 1500-4000  
Deep Sweep™ 1500-4000



English 3

Español 10

Français 17

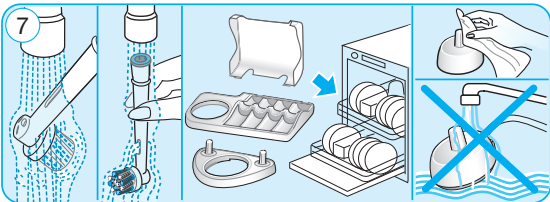
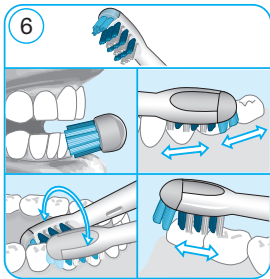
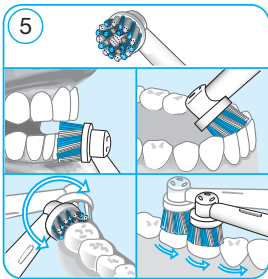
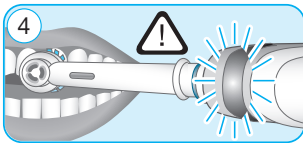
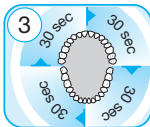
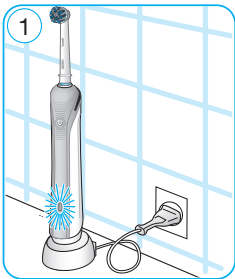
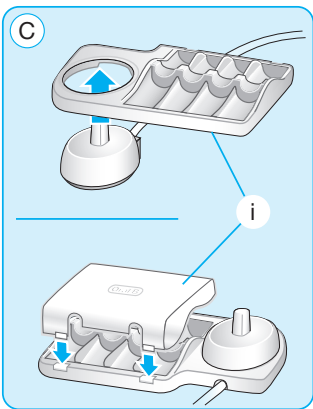
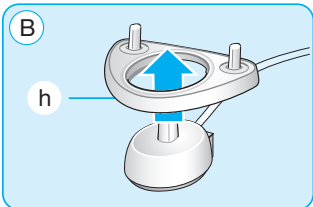
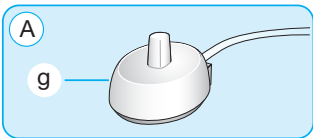
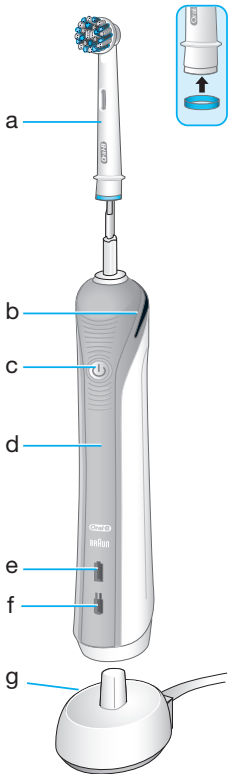
**Charger Type 3757**  
**Cargador modelo 3757**  
**Type de chargeur 3757**

**Handle Type 3756**  
**Mango modelo 3756**  
**Type de manche 3756**

**Internet:**  
[www.oralb.com](http://www.oralb.com)  
[www.oralb.ca](http://www.oralb.ca)  
[www.braun.com](http://www.braun.com)  
[www.service.braun.com](http://www.service.braun.com)

97586353/IX-15  
EN/E/F

Braun GmbH  
Frankfurter Strasse 145  
61476 Kronberg  
Germany/Alemania/Allemagne



---

# IMPORTANT SAFEGUARDS

Your **Oral-B®** toothbrush has been carefully designed to offer you and your family a unique brushing experience that is both safe and effective.

Read all instructions before using.

## DANGER

In order to reduce the risk of electrocution:

1. Do not place or store the charger where it can fall or be pulled into a tub or sink.
2. Do not place the charger in water or other liquid.
3. Do not reach for a charger that has fallen into water. Unplug immediately.
4. Do not use while bathing.

## WARNING

To reduce the risk of burns, electrocution, fire or injury:

1. Close supervision is necessary when this product is used by, on, or near children or invalids.
2. Use this product only for its intended use as described in this manual. Do not use attachments not recommended by the manufacturer.
3. Keep cord away from heated surfaces.
4. Never drop the appliance or insert any object into any opening of the appliance.
5. Never operate this product if it has a damaged cord or plug, if it is not working properly, if it has been dropped or damaged or if it has been dropped into water. If any of these occur, please contact a service center and return the product for examination and repair.

## IMPORTANT

1. Periodically check the cord for damage. If cord is damaged, take the charging unit to an Oral-B Service Center. A damaged or non-functioning unit should no longer be used.
2. If the toothbrush handle is dropped, the brush head should be replaced before the next use even if no damage is visible.
3. Do not touch the power plug with wet hands. This can cause an electric shock.
4. When unplugging, always hold the power plug instead of the cord.
5. Do not modify or repair the product. This may cause fire, electric shock or injury. Consult your dealer for repairs or contact an Oral-B Service Center. Do not disassemble the product except when disposing of the battery.
6. When taking out the battery for disposal, use caution not to short the positive (+) and negative (-) terminals.
7. This product is not intended for use by children under age three.
8. This toothbrush is a personal care device and is not intended for use on multiple patients in a dental practice or institution.
9. Replace brush (head) every 3 months or sooner if brush head becomes worn.

## CAUTION

If you are undergoing treatment for any oral care condition, consult your dental professional prior to use.

## SAVE THESE INSTRUCTIONS

---

# English

## Specifications

For voltage specifications refer to the bottom of the charging unit.

## Description

- a Brush head
- b Pressure sensor light (depending on model)
- c On/off button (mode selection)
- d Handle
- e Charge indicator light
- f Low charge indicator light
- g Basic charger
- h Brush head holder (depending on model)
- i Brush head compartment with protective cover (depending on model)

## Connecting and charging

Your toothbrush has a waterproof handle, is electrically safe and designed for use in the bathroom.

- Plug the basic charger (g) or the assembled charging unit (picture B/C, page 2) into an electrical outlet and place the toothbrush handle (d) on the charging unit.
- The green charge indicator light (e) flashes while the handle is being charged. Once it is fully charged, the light turns off. A full charge can take up to 22 hours and enables up to seven days of regular brushing (twice a day, 2 minutes) (picture 1, page 2).  
Note: After deep discharge, the green light might not flash immediately; it can take up to 10–15 minutes.
- When the rechargeable battery is low, the red low charge indicator light (f) starts flashing after turning off the toothbrush.
- For everyday use, the toothbrush handle can be stored on the charging unit to maintain it at full power. Overcharging is impossible.
- To maintain the maximum capacity of the rechargeable battery, unplug the charging unit and fully discharge the handle with regular use at least every 6 months.

## Using your toothbrush

Wet brush head and apply any kind of toothpaste. To avoid splashing, guide the brush head to your teeth before switching on the appliance (picture 2, page 2). When brushing your teeth with one of the **Oral-B oscillating-rotating brush heads** guide the brush head slowly from tooth to tooth, spending a few seconds on each tooth surface (picture 5, page 2). When using the Oral-B **«Deep Sweep» brush head** place the toothbrush bristles against the teeth at a slight angle towards the gumline. Apply light pressure and start brushing in back and forth motions, just like you would do with a manual toothbrush (picture 6, page 2).

With any brush head start brushing the outsides, then the insides and finally the chewing surfaces. Brush all four quadrants of your mouth equally. You may also consult your dentist or dental hygienist about the right technique for you.

In the first few days of using any electric toothbrush, your gums may bleed slightly. In general, bleeding should stop after a few days. Should it persist after 2 weeks, please consult your dentist or dental hygienist. If you have sensitive teeth and gums, Oral-B recommends using the «Sensitive» mode (optional in combination with the Oral-B Sensitive Gum Care brush head).

## Brushing modes (depending on model)

1-Mode	2-Mode	3-Mode	Brushing modes (for handle type 3756)
✓	✓	✓	<b>Daily Clean</b> – Standard for daily mouth cleaning
	✓	✓	<b>Sensitive</b> – Gentle, yet thorough cleaning for sensitive areas
		✓	<b>Whitening</b> – Exceptional polishing for occasional or everyday use

How to switch between modes:

Your toothbrush automatically starts in «Daily Clean» mode.

To switch to other modes, successively press the on/off button.

If you wish to turn off your toothbrush from «Sensitive» mode e.g., push and hold down the on/off button until the motor stops.

### Pressure Sensor

Helping protect your teeth and gums from hard brushing, your toothbrush has a pressure control feature installed. If too much pressure is applied, the red pressure sensor light (b) will light reminding you to reduce pressure (picture 4, page 2) (depending on model - starting with model 2000).

In addition the movement of the brush head will continue but its pulsation will stop and you will also hear a different sound while brushing. Periodically check the operation of the pressure sensor by pressing lightly on the brush head during use.

### Professional Timer

A short stuttering sound at 30-second intervals reminds you to brush all four quadrants of your mouth equally (picture 3, page 2). A long stuttering sound indicates the end of the professionally recommended 2-minute brushing time. The elapsed brushing time is memorized when the handle is briefly switched off during brushing. When pausing longer than 30 seconds the timer resets.

## Brush heads

Oral-B offers you a variety of different Oral-B brush heads that fit your Oral-B toothbrush handle.

Our **oscillating-rotating brush heads** can be used for tooth-by-tooth precision cleaning.



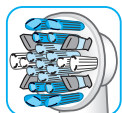
#### Oral-B CrossAction brush head

Our most advanced brush head. Angled bristles for a precise clean. Lifts and powers away plaque.



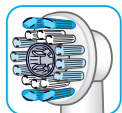
#### Oral-B Precision Clean brush head

provides effective and gentle cleaning action for both teeth and gums. The brush head cups each tooth with longer and denser bristles and reach deep between teeth at the same time.



#### Oral-B FlossAction brush head

features micropulse bristles that allow for an outstanding plaque removal in the interdental areas.



#### Oral-B 3D White brush head

features a special polishing cup to naturally whiten your teeth. Please note that children under 12 years old should not use the Oral-B 3D White brush head.



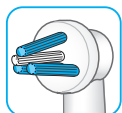
#### Oral-B Sensitive Gum Care brush head

provides thorough cleaning for sensitive teeth and gums. It has an extra soft bristle texture that is gentle on teeth and gums.



#### Oral-B Ortho brush head

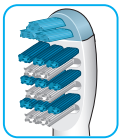
with special tufting pattern thoroughly cleans and gently removes plaque from teeth with braces.



#### Oral-B Power Tip brush head

is designed for cleaning between teeth as well as around bridges, crowns and implants. Position the Power Tip at a 45 degree angle to the gumline. Slowly guide the Power Tip along the gumline, pausing between teeth for excellent results.

The **dynamic «Deep Sweep»** brush head can be used with all common brushing techniques.



Oral-B Deep Sweep brush head features triple zone cleaning action for outstanding plaque removal, even in between teeth.

Oral-B brush heads feature light blue INDICATOR® bristles to help you monitor brush head replacement need. With thorough brushing, twice a day for two minutes, the blue color will fade halfway down approximately in a 3-month period. If the bristles splay before the color recedes, you may exert too much pressure on teeth and gums.

We do not recommend using the Oral-B FlossAction or Oral-B 3D White brush head with braces. You may use the Oral-B Ortho brush head, specifically designed to clean around braces and wires.

## Cleaning recommendations

- After brushing, rinse your brush head carefully under running water for some seconds with the handle switched on.
- Switch off the handle and remove the brush head.
- Clean both parts separately under running water then wipe them dry before reassembling the toothbrush.
- Disassemble charging unit before cleaning. Never place the charger in dishwasher or water; it should be cleaned with a damp cloth only (picture 7, page 2).
- Brush head holder (h), brush head compartment and protective cover (i) are dishwasher-safe.

## Environmental Notice

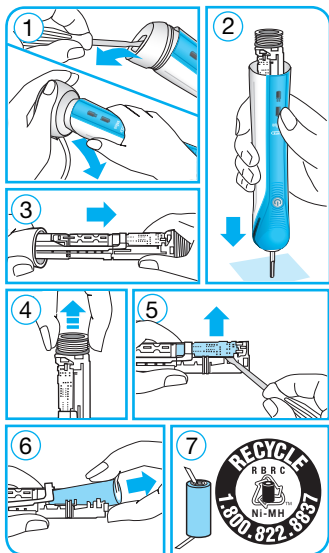
Product contains batteries and/or recyclable electric waste. For environment protection do not dispose in household waste, but for recycling take to electric waste collection points provided in your country.



## Removing batteries

### Handle battery

At the end of the product's useful life, open the handle as shown, remove the rechargeable battery and dispose of it according to local environmental regulations.



**Caution! Opening the handle will destroy the appliance and invalidate the warranty.**

Subject to change without notice.

## Satisfaction Guaranteed or Your Money Back!

Try Oral-B for 60 days, starting from the day of purchase. If you are not 100% satisfied, receive a full refund via pre-paid card. No questions asked. Please return your product along with your name, address, contact phone number and the original cash register receipt indicating purchase price and date to the address below to receive a pre-paid card in the amount of your purchase (refunds in Canada include tax and Canada Post 1st class mail postage).

### **U.S. only:**

Oral-B 60 Day Satisfaction Guarantee  
4608 Appliance Drive  
Suite 2  
Belcamp, MD 21017

### **Canada only:**

Attention: 60-Day Challenge  
Braun MBG  
PO Box 12060  
Saint John, NB  
E2L 5E7

Your Oral-B toothbrush must be returned in its original packaging and be postmarked no later than 60 days after the date of purchase. Please allow 6–8 weeks for handling. In the U.S., the shipment cost to return the product is the responsibility of the consumer.

Sorry: No refunds will be made for any Oral-B product damaged by accident, neglect, unreasonable use or lost in the post.

Terms and conditions apply. For further details please contact our customer service

### **Warranty replacement brush heads**

Oral-B warranty will be voided if electric rechargeable handle damage is found to be attributed to the use of non-Oral-B replacement brush heads.

Oral-B does not recommend the use of non-Oral-B replacement brush heads.

- Oral-B has no control over the quality of non-Oral-B replacement brush heads. Therefore, we cannot ensure the cleaning performance of non-Oral-B replacement brush heads, as communicated with the electric rechargeable handle at time of initial purchase.
- Oral-B cannot ensure a good fit of non-Oral-B replacement brush heads.
- Oral-B cannot predict the long-term effect of non-Oral-B replacement brush heads on handle wear.

All Oral-B replacement brush heads carry the Oral-B logo and meet Oral-B's high quality standards. Oral-B does not sell replacement brush heads or handle parts under any other brand name.

---

# FOR USA ONLY

## **Limited 2-Year Warranty**

Oral-B warrants this appliance to be free of defects in material and workmanship for a period of two years from the date of original purchase at retail.

If the appliance exhibits such a defect, Oral-B will, at its option, repair or replace it without cost for parts and labor. The product must be carried in or shipped, prepaid and insured (recommended), to an authorized Oral-B Service Center. Proof of date of original purchase is required.

The cost to ship the product to an authorized Service Center is the responsibility of the consumer, the cost to return the product to the consumer is the responsibility of Oral-B. This warranty does not cover finishes or normal wear, nor does it cover damage resulting from accident, misuse, dirt, water, tampering, unreasonable use, service performed or attempted by unauthorized service agencies, failure to provide reasonable and necessary maintenance, including recharging, or units that have been modified or used for commercial purposes.

ALL IMPLIED WARRANTIES, INCLUDING ANY IMPLIED WARRANTY OF MERCHANTABILITY OR FITNESS FOR ANY PARTICULAR PURPOSE, ARE LIMITED IN DURATION TO TWO YEARS FROM DATE OF ORIGINAL PURCHASE. IN NO EVENT WILL ORAL-B BE RESPONSIBLE FOR CONSEQUENTIAL DAMAGES RESULTING FROM THE USE OF THIS PRODUCT.

Some states do not allow the exclusion or limitation of incidental or consequential damages, so the above limitation may not apply to you. This warranty gives you specific legal rights, and you may have other legal rights which vary from state to state.

## **How to obtain service in the USA**

Should this product require service, please call 1-800-566-7252 to be referred to the authorized Oral-B Service Center closest to you.

*To obtain service:*

- A. Carry the product in to the authorized Oral-B Service Center of your choice or,
- B. Ship the product to the authorized Oral-B Service Center of your choice. Pack the product well. Ship the product prepaid and insured (recommended). Include a copy of your proof of purchase to verify warranty coverage, if applicable.

*To obtain original Oral-B replacement parts and accessories:*  
Contact an authorized Oral-B Service Center.  
Please call 1-800-566-7252 to be referred to the authorized Oral-B Service Center closest to you.

*To order original Oral-B replacement parts and accessories (including replacement brush heads) by phone:*  
Please call 1-800-566-7252.

*To speak to an Oral-B Consumer Service Representative:*  
Please call 1-800-566-7252.

---

# FOR CANADA ONLY

## **Limited 2-Year Warranty**

In the event this appliance fails to function within the specified warranty period because of defects in material or workmanship, and the consumer returns the unit to an authorized service center, Braun Canada will, at its option either repair or replace the unit without additional charge to the consumer. This warranty does not cover any product which has been damaged by dropping, tampering, servicing performed or attempted by unauthorized service agencies, misuse or abuse. This warranty excludes units which have been modified or used for commercial purposes.

To the extent allowed by law, Braun Canada shall not be responsible for loss of the product, loss of time, inconvenience, commercial loss, special or consequential damages. The provisions of this warranty are in addition to and not a modification of or subtraction from the statutory warranties and other rights and remedies contained in applicable provincial legislation.

## **How to obtain service in Canada**

Should this product require service, please call 1-800-566-7252 to be referred to the authorized Oral-B Service Center closest to you.

### *To obtain service:*

- A. Carry the product in to the authorized Oral-B Service Center of your choice or,
- B. Ship the product to the authorized Oral-B Service Center of your choice. Pack the product well. Ship the product prepaid and insured (recommended). Include a copy of your proof of purchase to verify warranty coverage, if applicable.

### *To obtain original Oral-B replacement parts & accessories:*

Contact an authorized Oral-B Service Center.

Please call 1-800-566-7252 to be referred to the authorized Oral-B Service Center closest to you.

### *To speak to an Oral-B Service Representative:*

Please call 1-800-566-7252.

---

# MEDIDAS DE SEGURIDAD

Su cepillo dental **Oral-B®** ha sido diseñado cuidadosamente para ofrecerles a usted y a su familia una exclusiva experiencia de cepillado segura y eficaz.

Lea todas las instrucciones antes de usar.

## PELIGRO

Para disminuir el riesgo de electrocución:

1. No coloque ni guarde el cargador donde pudiera caerse a la bañera o al lavamanos.
2. No coloque el cargador en agua ni en otros líquidos.
3. Si el cargador se cae al agua, no trate de sacarlo. Desenchúfelo de inmediato.
4. No lo use mientras se baña o se ducha.

## ADVERTENCIA

Para disminuir el riesgo de quemaduras, electrocución, incendio o lesiones:

1. Se requiere una cuidadosa supervisión mientras niños o personas minusválidas usan o están cerca del producto.
2. Use este producto solamente para el propósito indicado tal como se describe en este manual. No utilice accesorios que no estén recomendados por el fabricante.
3. Mantenga el cable alejado de las superficies calientes.
4. No deje caer el aparato ni le introduzca ningún objeto.
5. No use este producto si el enchufe o el cable están dañados, o si no funciona debidamente, si se ha caído o dañado, o si se ha caído al agua. Ante cualquiera de estos eventos, comuníquese con un centro de servicio técnico y envíe el producto para su revisión y reparación.

## IMPORTANTE

1. Revise el cable con frecuencia para detectar cualquier daño. Si el cable está dañado, lleve el cargador a un centro de servicio Oral-B. No use el aparato si está dañado o deja de funcionar.
2. Si el mango del cepillo dental se cae, se debe cambiar el cabezal del cepillo antes de volver a usarlo, incluso cuando a simple vista parezca no haber sufrido daño alguno.
3. No toque el enchufe con las manos mojadas, ya que puede sufrir una descarga eléctrica.
4. Para desenchufar el aparato, asegúrese de jalar del enchufe y no del cable.
5. No altere ni repare el producto, ya que puede provocar un incendio, una descarga eléctrica o lesiones. Consulte con su distribuidor o comuníquese con el centro de servicio Oral-B para obtener información sobre reparaciones. Solo desarme el producto para desechar la pila.
6. Al sacar la pila para desecharla, tenga cuidado de no causar un cortocircuito entre el polo positivo (+) y el negativo (-).
7. Niños menores de tres años de edad no deben usar este producto.
8. Este cepillo dental es un aparato de cuidado personal y no ha sido diseñado para el uso de varios pacientes en un consultorio dental o el uso institucional.
9. Reemplace el cabezal del cepillo cada 3 meses o antes si este se desgasta.

## PRECAUCIÓN

Si está bajo tratamiento por alguna enfermedad bucal, consulte a su profesional dental antes de usar este producto.

## GUARDE ESTAS INSTRUCCIONES

---

# Español

## Especificaciones

Para ver las especificaciones de voltaje, consulte el texto que aparece en la parte inferior del cargador.

## Descripción

- a Cabezal del cepillo
- b Luz del sensor de presión (según el modelo)
- c Botón de encendido y apagado (selección de modo)
- d Mango
- e Luz indicadora de carga
- f Luz indicadora de carga baja
- g Cargador básico
- h Soporte del cabezal (según el modelo)
- i Compartimiento del cabezal con cubierta protectora (según el modelo)

## Cómo conectar y cargar

Este cepillo dental tiene un mango a prueba de agua, no presenta riesgo de descarga eléctrica y está diseñado para usarse en el cuarto de baño.

- Conecte el cargador básico (g) o el cargador ensamblado (vea las imágenes B/C, página 2) al tomacorriente y coloque el mango del cepillo dental (d) en la unidad de carga.
- La luz indicadora de carga de color verde (e) parpadea mientras el mango se está cargando. Una vez completa la carga, la luz se apaga. La carga completa puede demorar hasta 22 horas y rinde hasta por siete días de cepillado regular (dos veces al día por 2 minutos cada vez) (imagen 1, página 2).  
Nota: Después de una descarga total, es posible que la luz verde no parpadee de inmediato y que demore 10 a 15 minutos en hacerlo.
- Cuando la pila recargable esté baja de carga, la luz indicadora de carga baja de color rojo (f) empezará a parpadear después de apagar el cepillo dental.
- Para usar el cepillo dental a diario, puede dejar el mango colocado en el cargador a fin de mantener la carga máxima. La pila nunca se sobrecargará.
- A fin de mantener la carga máxima de la pila recargable, desconecte el cargador y descargue por completo el mango con el uso regular del cepillo al menos una vez cada 6 meses.

## Cómo usar su cepillo dental

Moje el cabezal y aplique cualquier tipo de pasta dental. Para evitar salpicaduras, acerque el cabezal a los dientes antes de encender el aparato (imagen 2, página 2). Al cepillar los dientes con uno de los **cabezales Oral-B de oscilación y rotación** guíe el cabezal lentamente de un diente a otro, deteniéndose unos cuantos segundos en cada diente (imagen 5, página 2). Al cepillar los dientes con el **cabezal Oral-B «DeepSweep»**, coloque las cerdas del cepillo dental contra los dientes en un ligero ángulo inclinado en dirección a las encías. Aplique un poco de presión y comience el cepillado con movimientos de atrás hacia adelante, como lo haría con un cepillo dental manual (imagen 6, página 2). Con cualquier cabezal de cepillado, comience a cepillar la cara exterior y, luego, la cara interior. Finalmente, cepille las superficies de masticación. Cepille los cuatro cuadrantes de la boca en forma homogénea. También puede consultar a su dentista o higienista dental para saber qué técnica es la mejor para usted.

Durante los primeros días del uso de cualquier cepillo dental eléctrico, las encías pueden sangrar un poco. Por lo general, el sangrado debería detenerse en pocos días. Si el sangrado continúa al cabo de 2 semanas, consulte a su dentista o higienista dental. Si tiene dientes o encías sensibles, Oral-B le recomienda usar el modo Sensible («Sensitive»), (opcional en combinación con el cabezal Sensible Oral-B para el cuidado de encías).

## Modos de cepillado (según el modelo)

Modo 1	Modo 2	Modo 3	Modos de cepillado (para el modelo de mango 3756)
✓	✓	✓	<b>Limpieza diaria</b> – Modo estándar de limpieza bucal diaria
	✓	✓	<b>Sensible</b> – Limpieza delicada pero minuciosa de las zonas sensibles
		✓	<b>Blanqueado</b> – Blanqueado excepcional para uso ocasional o diario

### Cómo seleccionar el modo de cepillado:

Su cepillo dental comienza a funcionar automáticamente en el modo «Limpieza diaria» (Daily Clean). Para cambiar a otros modos, presione el botón de encendido y apagado consecutivamente. Si desea apagar su cepillo dental desde el modo «Sensitive», mantenga presionado el botón de encendido y apagado hasta que se detenga el motor.

### Sensor de presión

Para ayudar a proteger sus dientes y encías de un cepillado excesivo, su cepillo tiene instalada una función de control de presión. Si se aplica mucha presión, la luz roja del sensor de presión (b) se encenderá como recordatorio para reducir la presión (imagen 4, página 2) (según el modelo, comenzando por el modelo 2000). Además, el movimiento del cepillo continuará, pero la pulsación se detendrá y usted también escuchará un sonido diferente mientras se cepilla. De vez en cuando, revise la operación del sensor de presión presionando ligeramente el cabezal mientras lo usa.

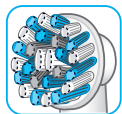
### Medidor de tiempo profesional

Un sonido corto intermitente en intervalos de 30 segundos le recuerda cepillar equitativamente los cuatro cuadrantes de la boca (imagen 3, página 2). Un sonido largo intermitente le indicará la finalización de los 2 minutos de cepillado recomendado por los profesionales. El tiempo de cepillado se graba cuando el mango se apaga brevemente durante el cepillado. El medidor de tiempo se vuelve a configurar cuando se realiza una pausa de más de 30 segundos.

## Cabezales del cepillo

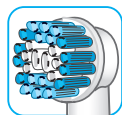
Oral-B le ofrece una variedad de cabezales Oral-B que se adaptan al mango de su cepillo Oral-B.

Los **cabezales de oscilación y rotación** se pueden usar para una limpieza de precisión diente por diente.



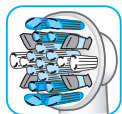
#### El cabezal Oral-B CrossAction

Nuestro cabezal más avanzado. Tiene cerdas en ángulo para una limpieza precisa. Levanta y elimina la placa dental.



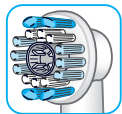
#### El cabezal Oral-B Precision Clean

proporciona una limpieza suave y eficaz tanto para los dientes como para las encías. El cabezal cubre cada diente con cerdas más largas y densas al mismo tiempo que llega a las áreas más profundas entre los dientes.



#### El cabezal Oral-B Oral-B FlossAction

cuenta con cerdas micropulse que permiten la máxima eliminación de la placa dental en las áreas interdentes.



#### El cabezal Oral-B 3D White

cuenta con un centro pulidor especial para blanquear sus dientes de forma natural. Tenga en cuenta que los niños menores de 12 años no deben usar los cabezales Oral-B 3D White.



El cabezal Oral-B Sensible para el cuidado de encías brinda una limpieza profunda en dientes y encías sensibles. La textura extrasuave de sus cerdas no maltrata los dientes ni las encías.

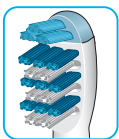


El cabezal Oral-B Ortho con un patrón especial tipo penacho limpia profundamente y elimina suavemente la placa dental de los dientes con frenos.



El cabezal Oral-B Power Tip se diseñó para limpiar entre los dientes y también alrededor de puentes, coronas e implantes. Coloque el cabezal Power Tip en un ángulo de 45 grados del borde de la encía. Guíe el cabezal Power Tip lentamente a lo largo del borde de la encía, haciendo una pausa entre cada diente para obtener resultados óptimos.

El cabezal **dinámico «Deep Sweep»** se puede usar con todas las técnicas de cepillado regulares.



El cabezal Oral-B Deep Sweep cuenta con una acción limpiadora de tres zonas que permite la máxima eliminación de la placa dental, aun entre los dientes.

Los cabezales Oral-B cuentan con cerdas indicadoras azules INDICATOR® para ayudarle a saber cuándo es necesario reemplazar el cabezal. Con un cepillado completo, dos veces al día durante dos minutos, el color azul se desvanecerá hasta la mitad en un periodo aproximado de 3 meses. Si las cerdas se separan y se abren antes de que se desvanezca el color, es posible que usted esté ejerciendo demasiada presión sobre los dientes y las encías.

No se recomienda usar los cabezales Oral-B FlossAction u Oral-B 3D White con frenos dentales. Puede utilizar el cabezal Oral-B Ortho, el cual está específicamente diseñado para limpiar alrededor de frenos y alambres.

## Recomendaciones de limpieza

- Después de cepillarse, enjuague el cabezal minuciosamente bajo el chorro de agua durante varios segundos con el mango encendido.
- Apague el mango y separe el cabezal. Lave ambas piezas por separado bajo el chorro de agua y luego séquelas antes de volver a armar el cepillo dental.
- Desensamble el cargador antes de limpiarlo. No coloque el cargador en el lavaplatos ni lave con agua. El cargador se debe limpiar únicamente con un paño húmedo (imagen 7, página 2).
- El soporte (h) y el compartimiento del cabezal, además de la cubierta protectora (i), sí se pueden lavar en el lavaplatos.

## Aviso acerca del medio ambiente

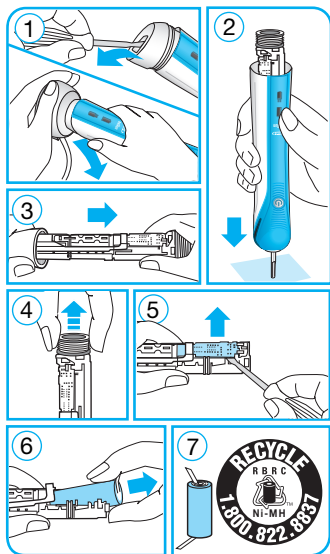
Este producto contiene pilas y/o residuos eléctricos reciclables. Con el fin de proteger el medio ambiente, le pedimos no deseche este producto con la basura doméstica. Para reciclar el producto, diríjase a los centros de recolección de residuos eléctricos en su país.



## Cómo extraer las pilas

### Pila del mango

Al final de la vida útil del producto, abra el mango como se muestra en el diagrama, saque la pila recargable y deséchela según las normas ambientales locales.



**¡Precaución! Si abre el mango, destruirá el aparato y anulará la garantía.**

Sujeto a cambios sin previo aviso.

### ¡Satisfacción garantizada o le devolvemos su dinero!

Pruebe Oral-B durante 60 días a partir de la fecha de compra. Si no queda 100 % satisfecho, le reembolsaremos el precio total de la compra mediante tarjeta prepagada. Sin preguntas. Para obtener su reembolso, sírvase enviar el producto junto con su nombre, dirección, número de teléfono y el recibo de compra original en el que se indique el precio y la fecha de compra a la dirección incluida más abajo para recibir una tarjeta prepagada por el monto de su compra (los reembolsos en Canadá incluyen impuestos y envío por correo en primera clase de Canada Post).

#### Solo para EE. UU.:

Oral-B 60 Day Satisfaction Guarantee  
4608 Appliance Drive  
Suite 2  
Belcamp, MD 21017

#### Solo para Canadá:

Attention: 60-Day Challenge  
Braun MBG  
PO Box 12060  
Saint John, NB  
E2L 5E7

Debe devolver el cepillo Oral-B en su presentación original dentro de un paquete con timbre postal dentro de los 60 días a partir de la fecha de compra. Espere de 6 a 8 semanas para procesar. El costo de envío para devolver el producto es responsabilidad del consumidor.

Lo sentimos: No se ofrecerán reembolsos por cualquier producto Oral-B dañado por accidente, negligencia, uso indebido o que se haya perdido en el correo.

Se aplican términos y condiciones. Para obtener más información, comuníquese con nuestro centro de servicio al cliente.

### **Acerca de la garantía de los cabezales de repuesto**

La garantía de Oral-B será anulada si se encuentra que el daño al mango eléctrico recargable se debió al uso de cabezales de repuesto que no eran de Oral-B.

Oral-B no recomienda el uso de cabezales de repuesto que no sean de Oral-B.

- Oral-B no tiene control sobre la calidad de los cabezales que no son de Oral-B. Por lo tanto, no aseguramos el rendimiento de limpieza de los cabezales de repuesto que no son de Oral-B como se comunicó con el mango eléctrico recargable al momento de la compra inicial.
- Oral-B no puede asegurar el buen ajuste de los cabezales de repuesto que no son de Oral-B.
- Oral-B no puede predecir el efecto, a largo plazo, que los cabezales de repuesto que no son de Oral-B tendrán en el desgaste del mango.

Todos los cabezales de repuesto Oral-B tienen el logotipo de Oral-B y cumplen con las altas normas de calidad de Oral-B. Oral-B no vende cabezales de repuesto o partes del mango bajo ningún otro nombre de marca.

---

# SOLO PARA EE. UU.

## **Garantía limitada de 2 años**

Oral-B garantiza que este aparato no presentará defectos en sus materiales ni en su fabricación durante un periodo de dos años a partir de la fecha de compra original al detalle.

Si el aparato presentara algún defecto de este tipo, Oral-B se reserva la opción de repararlo o reemplazarlo sin costo alguno de repuestos y mano de obra. El producto debe llevarse o enviarse por correo prepago y asegurado (opción recomendada) a un centro de servicio Oral-B autorizado. Se requiere presentar el comprobante con la fecha original de compra.

El costo de enviar el producto a un centro de servicio autorizado es responsabilidad del consumidor, el costo de devolverle el producto al consumidor es responsabilidad de Oral-B. Esta garantía no cubre el acabado ni el desgaste normal. Tampoco cubre ningún daño ocasionado por accidentes, uso indebido, suciedad, agua, alteraciones, abuso, reparaciones realizadas o intentadas por agencias de servicio no autorizadas, falta del mantenimiento necesario y razonable, incluida la recarga, o unidades que se han modificado o usado con fines comerciales.

TODAS LAS GARANTÍAS IMPLÍCITAS, INCLUIDA CUALQUIER GARANTÍA IMPLÍCITA DE COMERCIALIZACIÓN O IDONEIDAD PARA UN FIN DETERMINADO, SE LIMITAN A DOS AÑOS A PARTIR DE LA FECHA DE COMPRA ORIGINAL. ORAL-B NO SERÁ RESPONSABLE BAJO NINGUNA CIRCUNSTANCIA DE DAÑOS INDIRECTOS OCASIONADOS POR EL USO DE ESTE PRODUCTO.

Algunos estados no permiten la exclusión o la limitación de daños indirectos o secundarios; por lo tanto, es posible que la limitación anterior no se aplique en su caso. Esta garantía le concede derechos legales específicos y es posible que tenga otros derechos legales que varían de un estado a otro.

## **Cómo obtener servicio técnico en EE. UU.**

En caso de que este producto requiera servicio técnico, llame al 1-800-566-7252 para que lo remitan al centro de servicio Oral-B autorizado de su localidad.

*Para obtener servicio de reparación:*

- A. Lleve el producto al centro de servicio Oral-B autorizado de su elección, o
- B. Envíe el producto al centro de servicio Oral-B autorizado de su elección. Empaque bien el producto y envíelo por correo prepago y asegurado (opción recomendada). Incluya una copia del comprobante de compra para corroborar la cobertura de la garantía, si corresponde.

*Para obtener repuestos y accesorios originales Oral-B:*

Comuníquese con un centro de servicio Oral-B autorizado. Sírvase llamar al 1-800-566-7252 para que lo remitan al centro de servicio Oral-B autorizado de su localidad.

*Para hacer pedidos por teléfono de accesorios y repuestos originales Oral-B (incluso los cabezales de repuesto):*

Sírvase llamar al 1-800-566-7252.

*Para hablar con un representante de servicio al cliente:*

Sírvase llamar al 1-800-566-7252.

---

# CONSIGNES DE SÉCURITÉ IMPORTANTES

Votre brosse à dents **Oral-B®** a été soigneusement conçue pour vous offrir à vous et à votre famille une expérience de brossage unique à la fois sécuritaire et efficace.

Lire toutes les instructions avant d'utiliser cet appareil.

## DANGER

Pour réduire les risques d'électrocution :

1. Éviter de placer ou de ranger le chargeur à un endroit d'où il pourrait tomber ou être poussé dans la baignoire ou le lavabo.
2. Éviter d'immerger le chargeur dans l'eau ou dans tout autre liquide.
3. Ne pas toucher l'appareil s'il est tombé dans l'eau. Le débrancher immédiatement.
4. Ne pas utiliser dans le bain ou la douche.

## MISE EN GARDE

Afin de réduire les risques de brûlure, d'électrocution, d'incendie ou de blessure :

1. L'utilisation de ce produit par un enfant ou une personne handicapée, ou en présence de ces derniers, doit être faite sous étroite supervision.
2. Ce produit est conçu pour être utilisé conformément au mode d'emploi. Ne pas utiliser d'accessoires non recommandés par le fabricant.
3. Tenir le cordon loin des surfaces chaudes.
4. Ne jamais laisser tomber l'appareil ni introduire un objet dans un quelconque orifice de l'appareil.
5. Ne jamais utiliser ce produit si la prise ou le cordon sont endommagés, s'il ne fonctionne pas correctement, s'il est tombé, s'il a été endommagé ou s'il a été immergé dans l'eau. Si l'une de ces situations se produit, veuillez communiquer avec un centre de services et retourner le produit pour qu'il soit examiné et réparé.

## IMPORTANT

1. Vérifier régulièrement le cordon d'alimentation. Si le cordon est endommagé, apporter le chargeur dans un centre de services Oral-B. Ne pas utiliser un appareil endommagé ou qui ne fonctionne plus.
2. Si l'appareil tombe, la brosette devrait être remplacée avant d'être utilisée et ce, même si aucun dommage n'est apparent.
3. Ne pas toucher la prise d'alimentation avec les mains mouillées. Il y a risque d'électrocution.
4. Au moment de débrancher l'appareil, toujours tirer la prise, jamais le cordon d'alimentation.
5. Ne pas modifier ou réparer le produit. Cela pourrait causer un incendie, une électrocution ou une blessure. Communiquer avec votre détaillant ou le centre de services Oral-B si des réparations sont nécessaires. Ne pas démonter l'appareil sauf pour retirer la pile.
6. Au moment de retirer la pile pour la jeter, faire attention de ne pas court-circuiter les bornes positive (+) et négative (-).
7. Ce produit n'est pas conçu pour les enfants de moins de trois ans.
8. Cette brosse à dents est un appareil de soins personnels et n'est pas conçue pour être utilisée avec plusieurs patients dans un cabinet dentaire ou une institution.
9. Remplacer la brosette tous les 3 mois, ou plus tôt si la brosette est usée.

## ATTENTION

Si vous suivez un traitement pour une affection buccale, consultez un professionnel des soins dentaires avant d'utiliser la brosse à dents.

## CONSERVER CE MODE D'EMPLOI

---

# Français

## Spécifications

Pour connaître les spécifications électriques, consulter les renseignements imprimés sous le chargeur.

## Description

- a Brossette
- b Voyant lumineux du détecteur de pression (selon le modèle)
- c Bouton marche/arrêt (choix du mode de brossage)
- d Manche
- e Indicateur de charge
- f Voyant lumineux de charge faible
- g Chargeur de base
- h Support à brossettes (selon le modèle)
- i Compartiment à brossettes avec couvercle protecteur (selon le modèle)

## Branchement et chargement

Cette brosse à dents est dotée d'un manche à l'épreuve de l'eau et est un appareil électrique sécuritaire conçu pour être utilisé dans la salle de bain.

- Brancher le chargeur de base (g) (illustration B/C, page 2) à une prise de courant et placer le manche (d) sur le chargeur.
- L'indicateur de charge vert (e) clignote pour indiquer que la brosse se charge. Lorsque la brosse est complètement chargée, le voyant s'éteint. Il faut compter jusqu'à 22 heures pour charger complètement l'appareil, ce qui permet jusqu'à sept jours d'utilisation normale (2 fois par jour, pendant 2 minutes) (illustration 1, page 2).  
Remarque : Après une décharge complète, l'indicateur de charge vert peut ne pas clignoter immédiatement; cela peut prendre de 10 à 15 minutes avant qu'il ne s'allume.
- Lorsque la pile rechargeable est faible, le voyant lumineux de charge faible rouge (f) se met à clignoter au moment d'éteindre la brosse à dents.
- Pour une utilisation quotidienne, le manche de la brosse à dents peut être rangé sur le chargeur afin qu'il conserve une charge maximale. Il n'y a aucun risque de surcharger la pile.
- Pour assurer le rendement optimal de la pile, débranchez le chargeur et laissez le manche se décharger complètement par une utilisation régulière, au moins une fois tous les 6 mois.

## Brossage des dents

Mouillez la brossette et appliquez n'importe quel dentifrice. Pour éviter les éclaboussures, placez la brossette sur vos dents avant de la mettre en marche (illustration 2, page 2). Lorsque vous vous brossez les dents avec une des **brossettes oscillantes et rotatives de Oral-B**, déplacez lentement la brossette d'une dent à l'autre, en brossant la surface de chaque dent durant quelques secondes (illustration 5, page 2). Lorsque vous utilisez une **brossette « Deep Sweep » de Oral-B**, placez les soies de la brosse sur les dents, en l'inclinant quelque peu vers la marge gingivale. Appliquez une légère pression et commencez à brosser en effectuant des mouvements de va-et-vient, comme avec une brosse à dents manuelle (illustration 6, page 2).

Avec n'importe quelle brossette, brossez d'abord les surfaces extérieures des dents, puis les surfaces intérieures, et enfin les surfaces de mastication. Brossez les quadrants de la bouche de façon égale. Vous pouvez également consulter votre dentiste ou votre hygiéniste dentaire pour savoir quelle technique vous convient le mieux.

Durant les premiers jours d'utilisation d'une brosse à dents électrique, il est possible que vos gencives saignent légèrement. En général, ces saignements devraient cesser au bout de quelques jours. S'ils persistent plus de deux semaines, veuillez consulter votre dentiste ou hygiéniste dentaire. Oral-B recommande aux gens dont les dents ou les gencives sont sensibles d'utiliser le mode « Sensible » (optionnel en combinaison avec la brossette Sensitive Gum Care de Oral-B).

## Modes de brossage (selon le modèle)

1-Mode	2-Mode	3-Mode	Modes de brossage (pour le type de manche 3756)
✓	✓	✓	<b>Nettoyage quotidien</b> – Mode standard pour le nettoyage quotidien de la bouche
	✓	✓	<b>Sensible</b> – Pour un nettoyage en douceur mais complet des zones sensibles
		✓	<b>Blanchiment</b> – Pour un polissage exceptionnel occasionnel ou quotidien

Pour passer d'un mode de brossage à un autre :

La brosse à dents se met automatiquement en mode « Nettoyage quotidien ». Pour passer aux autres modes, appuyez successivement sur le bouton de marche/arrêt. Si vous désirez désactiver le mode « Sensible » de votre brosse à dents, appuyez sur le bouton de marche/arrêt et maintenez-le enfoncé jusqu'à ce que le moteur s'arrête.

### Détecteur de pression

Votre brosse à dents est dotée d'un détecteur de pression pour protéger vos dents et vos gencives contre un brossage trop vigoureux. Si vous exercez trop de pression sur vos dents, le voyant lumineux rouge du détecteur de pression (b) s'allumera pour vous rappeler d'exercer moins de pression (illustration 4, page 2) (selon le modèle - à partir du modèle 2000). De plus, la brosette continuera de bouger mais n'effectuera plus de pulsations et vous entendrez un son différent pendant le brossage. Assurez-vous régulièrement du bon fonctionnement du détecteur de pression en appuyant légèrement sur la brosette lorsque vous vous brossez les dents.

### Minuteur professionnel

Un bref son saccadé toutes les 30 secondes vous rappelle de brosser tous les quadrants de votre bouche de façon égale (illustration 3, page 2). Un long signal indique la fin du brossage de 2 minutes recommandé par les dentistes. Le minuteur mémorise le temps de brossage écoulé, même lorsque le manche est brièvement mis en arrêt pendant le brossage. Le temps est remis à zéro lorsque le manche est mis en arrêt pendant plus de 30 secondes.

## Brossettes

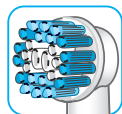
Oral-B offre une variété de brosettes qui conviennent à votre manche de brosse à dents Oral-B.

Nos **brossettes oscillantes et rotatives** peuvent être utilisées pour un nettoyage précis dent par dent.



#### Brossette Oral-B CrossAction

Notre brosette la plus avancée. Soies orientées pour un nettoyage précis. Soulève et déloge la plaque.



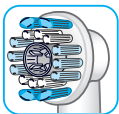
#### Brossette Oral-B Precision Clean

Procure une action nettoyante douce mais efficace pour les dents et les gencives. La brosette enveloppe chaque dent avec ses soies plus longues et plus denses tout en atteignant en profondeur entre les dents.



#### Brossette Oral-B FlossAction

Met en vedette des soies micropulse qui enlèvent remarquablement la plaque entre les dents.



#### Brossette Oral-B 3D White

Met en vedette une cupule de polissage spéciale qui blanchit naturellement les dents. Veuillez noter que les enfants de moins de 12 ans ne devraient pas utiliser la brosse 3D White de Oral-B.



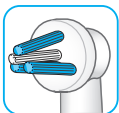
#### Brossette Oral-B Sensitive Gum Care

Nettoie en profondeur les dents et les gencives sensibles. Ses soies extra souples sont douces pour les dents et les gencives.



#### Brossette Oral-B Ortho

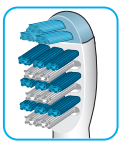
Ses touffes de soies spéciales nettoient en profondeur et enlèvent délicatement la plaque sur les dents et les appareils orthodontiques.



#### Brossette Oral-B Power Tip

Conçue pour nettoyer entre les dents, ainsi qu'autour des ponts, des couronnes et des implants. Placez la brosse à angle de 45 degrés le long de la marge gingivale. Guidez lentement la brosse le long des gencives en effectuant une pause entre chaque dent pour obtenir des résultats optimaux.

La brosse « **Deep Sweep** » **dynamique** peut être utilisée avec toutes les techniques de brossage courantes.



#### Brossette Oral-B Deep Sweep

Met en vedette une action nettoyante triple zone pour déloger la plaque de façon remarquable même entre les dents.

Les brosses Oral-B se distinguent par leurs soies INDICATOR® bleu pâle qui vous aident à évaluer quand remplacer la brosse. Lorsque la brosse est utilisée correctement, c'est-à-dire deux fois par jour pendant deux minutes chaque fois, la couleur bleue des soies s'estompe à mi-hauteur après environ 3 mois d'utilisation. Si les soies s'aplatissent avant que la couleur ne s'estompe, c'est que vous exercez probablement une pression trop forte sur vos dents et vos gencives pendant le brossage.

Nous ne recommandons pas d'utiliser la brosse Oral-B FlossAction ou Oral-B 3D White si vous portez un appareil orthodontique. Vous pouvez utiliser la brosse Oral-B Ortho spécialement conçue pour nettoyer autour des broches et des fils.

### Recommandations d'entretien

- Après l'utilisation, rincez soigneusement votre brosse sous l'eau courante pendant quelques secondes en gardant le manche en mode de marche.
- Éteignez le manche et retirez la brosse.
- Nettoyez les deux pièces séparément sous l'eau courante, puis essuyez-les avant d'assembler la brosse à nouveau.
- Démontez le chargeur avant de le nettoyer. Ne lavez jamais le chargeur au lave-vaisselle ou sous l'eau courante; n'utilisez qu'un linge humide pour le nettoyer (illustration 7, page 2).
- Le support à brosses (h), le compartiment à brosses et son couvercle protecteur (i) peuvent aller au lave-vaisselle.

### Avis environnemental

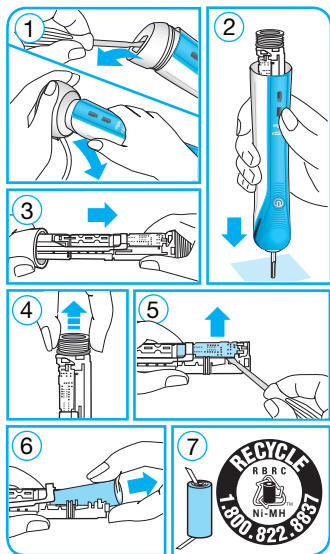
Ce produit contient des piles et/ou des déchets électriques recyclables. Pour protéger l'environnement, ne pas jeter dans les ordures ménagères; déposer plutôt dans un point de collecte pour déchets électriques de votre région.



## Retrait de la pile

### Manipulation de la pile

À la fin de la vie utile du produit, ouvrir le compartiment à pile situé dans le manche tel qu'indiqué, retirer la pile et la jeter conformément aux règlements locaux.



**Attention! L'ouverture du manche rend l'appareil inutilisable et invalide la garantie.**

Sous réserve de modifications sans préavis.

## Satisfaction garantie ou argent remis!

Essayez Oral-B pendant 60 jours, à partir de la date d'achat. Si vous n'êtes pas entièrement satisfait de ce produit, vous recevrez un remboursement complet sous forme de carte prépayée sans aucune question de notre part. Pour obtenir un remboursement complet, veuillez retourner le produit et envoyer votre nom, adresse, numéro de téléphone et le reçu de caisse original indiquant le prix et la date de l'achat à l'adresse ci-dessous pour recevoir une carte prépayée de la valeur de votre achat (au Canada, les remboursements comprennent la taxe et les frais postaux de première classe par Postes Canada).

### **Pour les États-Unis seulement :**

Satisfaction garantie 60 jours Oral-B  
4608 Appliance Drive  
Suite 2  
Belcamp, MD 21017

### **Pour le Canada seulement :**

À l'attention de : Défi 60 jours  
Braun MBG  
C.P. 12060  
Saint-Jean (N.-B.)  
E2L 5E7

Votre brosse à dents Oral-B doit être retournée dans son emballage original et postée au plus tard 60 jours après la date d'achat. Veuillez prévoir de 6 à 8 semaines pour le traitement de votre demande. Aux É.-U., les frais d'expédition pour retourner le produit sont aux frais du consommateur.

Nous sommes désolés, aucun remboursement ne sera effectué si le produit Oral-B a été endommagé par accident, par négligence ou par un usage abusif, ou qu'il a été perdu par la poste.

Des modalités s'appliquent. Pour en savoir plus, veuillez communiquer avec notre service à la clientèle.

### **Garantie des brossettes de rechange**

La garantie Oral-B sera annulée si les dommages causés au manche électrique rechargeable sont attribuables à l'utilisation de brossettes de rechange d'une marque autre que Oral-B.

Oral-B ne recommande pas l'utilisation de brossettes autres que Oral-B.

- Oral-B n'a aucun contrôle sur la qualité des brossettes autres que Oral-B. Par conséquent, nous ne pouvons pas garantir la performance de nettoyage de brossettes qui ne sont pas de marque Oral-B, tel qu'annoncé au moment de l'achat initial.
- Oral-B ne peut pas assurer le bon ajustement de brossettes autres que Oral-B.
- Oral-B ne peut prédire l'effet à long terme de l'utilisation de brossettes autres que Oral-B sur l'usure du manche.

Toutes les brossettes Oral-B portent le logo Oral-B et répondent aux standards de haute qualité Oral-B. Oral-B ne vend pas de brossettes ou de pièces détachées sous le nom d'autres marques.

---

# POUR LE CANADA SEULEMENT

## **Garantie limitée de 2 ans**

Si l'appareil présente un défaut de fonctionnement, au cours de la période stipulée par la garantie, causé par un vice de matériau ou de fabrication et que le consommateur retourne l'appareil à un centre de services autorisé, Braun Canada, à sa discrétion, réparera ou remplacera l'appareil sans frais additionnels pour le consommateur. La présente garantie ne couvre pas tout produit endommagé par chute, altération, réparation ou tentative de réparation par une agence de services non autorisée, mauvais usage ou usage abusif. La présente garantie ne couvre pas les éléments qui auront été modifiés ou utilisés à des fins commerciales.

Dans la mesure permise par la loi, Braun Canada ne pourra être tenue responsable de la perte du produit, de la perte de temps, du désagrément, du préjudice commercial ou des dommages spéciaux ou indirects. Les dispositions de la présente garantie s'ajoutent aux garanties légales et autres droits et recours prévus par les lois provinciales applicables et ne modifient ou ne diminuent en rien ces garanties, droits et recours.

## **Comment obtenir des services au Canada**

Si ce produit devait avoir besoin d'un service après-vente, composez le 1-800-566-7252 pour que l'on vous dirige vers le centre de services autorisé Oral-B le plus près de chez vous.

### *Pour obtenir des services :*

- A. Apportez le produit au centre de services Oral-B autorisé de votre choix; ou
- B. Expédiez le produit au centre de services Oral-B autorisé de votre choix. Emballez le produit correctement. Envoyez le produit port payé et assuré (recommandé). Incluez une copie de votre preuve d'achat afin de nous permettre de vérifier la couverture de la garantie, s'il y a lieu.

### *Pour obtenir des pièces originales Oral-B et des accessoires :*

Communiquez avec un centre de services autorisé Oral-B. Pour connaître le centre de services autorisé Oral-B le plus près de chez vous, veuillez composer le 1-800-566-7252.

### *Pour joindre un représentant du service à la clientèle Oral-B :*

Veuillez composer le 1-800-566-7252.