



**juice pack air &
juice pack wireless**

Made for iPhone 7 & iPhone 7 Plus

USER MANUAL

English

04

French

18

Italian

35

German

51

Spanish

67

Portuguese

84

Russian

99

Turkish

117

Japanese

132

Korean

146

Simplified Chinese

160

Traditional Chinese

173

Welcome

Thank you for purchasing the mophie **juice pack** wireless or **juice pack** air battery case with **charge force** wireless power, made for the Apple iPhone 7 or iPhone 7 Plus. Your **juice pack** case gives your phone everyday protection and enough power to go all day without your needing to find a power outlet. With **charge force** wireless power, recharging your **juice pack** case and phone couldn't be any easier — simply place the **juice pack** case against any mophie **charge force** accessory or virtually any other wireless charging technology.

Package Contains

- mophie **juice pack** wireless or **juice pack** air battery case made for Apple iPhone 7 or iPhone 7 Plus
- mophie wireless **charging base** (included in **juice pack** wireless)
- Micro-USB Cable
- Quick-start guide

Features

Your mophie **juice pack** battery case's lithium-polymer battery delivers hours of extra battery whenever you need it, all while providing a comfortable ergonomic design and the complete protection of a hard-shell case.

Here are just some of the reasons why your **juice pack** case is so great:

- Wireless charging — you can simply place the **juice pack** case on just about any wireless **charging base** to immediately begin recharging the phone and case.
- The **juice pack** case is compatible with mophie **charge force** accessories for your home, desk and car, and with any Qi-compatible wireless charger. (Click [here](#) to see mophie **charge force** products.)
- (Take a breath) Ergonomic, form-fitting, fully protective impact-resistant case-and-battery-in-one made for iPhone 7 or iPhone 7 Plus.
- High-impact protection featuring internal rubberized support pads — built to withstand drops and hard falls.
- A 2-second press of the status button allows you to charge your phone whenever it needs it. However, even in standby mode your phone still has full-case protection.
- Priority+ wireless charging provides power to your phone first before the **juice pack** case starts to recharge.
- Track battery power at a glance with the integrated four-light LED status indicator. You can keep tabs on charging status and current battery life. Know before you go!

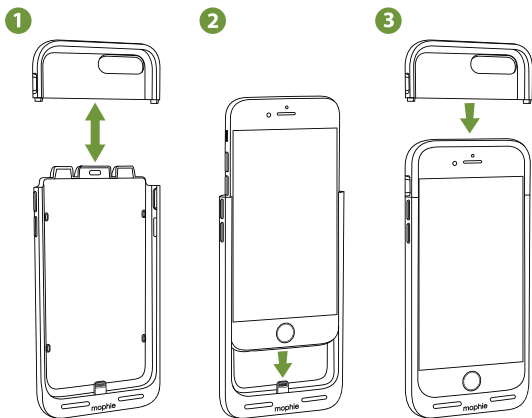
- Rechargeable for over 500 full cycles. Our case is built to last, letting you do more, longer.
- Built in short-circuit, over-charge, and temperature protection, so you can charge with confidence. Safety first!

Compatibility

- The mophie **juice pack** wireless and **juice pack** air battery cases made for iPhone 7 are designed and intended solely for the Apple iPhone 7 smartphone. Please do not attempt to use them with any other device.
- The mophie **juice pack** wireless and **juice pack** air battery cases made for iPhone 7 Plus are designed and intended solely for the Apple iPhone 7 Plus smartphone. Please do not attempt to use them with any other device.
- The mophie **juice pack** wireless and **juice pack** air battery cases made for iPhone 7 or iPhone 7 Plus will charge wirelessly from mophie **charge force** accessories or any Qi-compatible wireless charger, and are also compatible with other wireless charging technologies, such as those used at coffee houses, on airline flights, in furniture products with wireless charging, and in consumer vehicles that support wireless charging.
- The mophie wireless **charging base** will wirelessly charge any Qi-compatible wireless device.

Installing your *juice pack* case

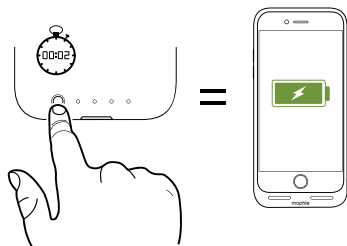
1. Separate the **juice pack** case sections.
2. Slide your iPhone all the way into the bottom section of the **juice pack** case so that the case's connector is fully inserted into the phone.
3. Slide the top section of the **juice pack** case all the way over the exposed top of the phone so that it snaps into the bottom section of the case.



Charging your phone using your *juice pack* case

IMPORTANT: Before using your **juice pack** case for the first time, fully charge it (so that pressing the charge status button lights all 4 LEDs).

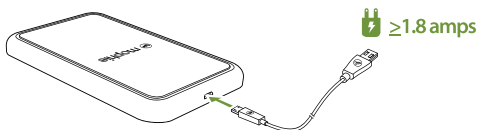
To begin charging your phone, press the status button for two seconds.



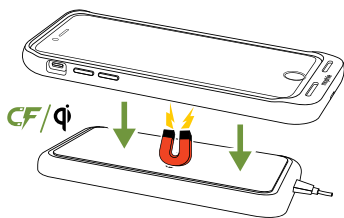
(Wireless) Charging your *juice pack* case

Your **juice pack** case will charge wirelessly from mophie **charge force** accessories and all Qi-compatible wireless chargers, and can be wirelessly charged by most brands of wireless charging bases. It is also compatible with other wireless charging technologies, such as those used at coffee houses, on airline flights, in furniture products with wireless charging, and in consumer vehicles that support wireless charging.

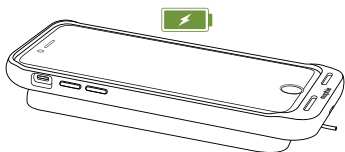
1. Connect the wireless charging base according to its manufacturer's instructions.
 - For the mophie wireless **charging base** included with the **juice pack** wireless case, connect the charging base to a wall charging adapter with at least a 1.8-amp output.



2. Place the **juice pack** case against the wireless charging base or on the mophie **charge force** accessory to begin charging.

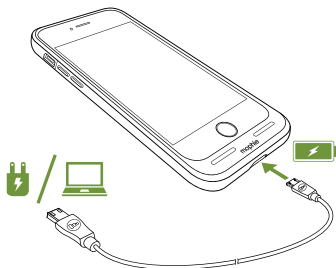


3. Make sure that the **juice pack** case is centered on the charging base. (When charging from a mophie **charge force** accessory the **juice pack** case will automatically align itself for a proper charge.)



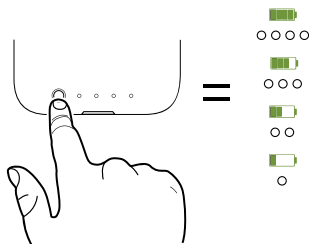
(Wired) Charging your *juice pack* case

Use the supplied cable connect your **juice pack** case to the adapter included with your iPhone or another USB wall adapter, or to a computer's USB port.



Checking your *juice pack* case's charging status

Momentarily press the status button on your *juice pack* case and the status LEDs will indicate its charge level. Four LEDs means that the case is fully charged, while one LED means that it's almost empty. Know before you go!



Taking care of your *juice pack* battery case

- Keep your *juice pack* case dry and away from moisture and corrosive materials.
- Do not clean your *juice pack* case with harsh chemicals, soaps or detergents. Just wipe it with a soft, water-dampened cloth.
- Make sure the case's USB ports do not become contaminated with lint or other debris. Use a canned-air type of product periodically to ensure that the port openings are clear.
- Recharge your *juice pack* case once every three months when not in use. If you plan on putting it away, charge it for one hour first.

Warranty

At mophie, we are dedicated to making the best quality products we can. To back this up, this product is warranted for 2 years from date of purchase. This warranty does not affect any statutory rights that you may be entitled to. Keep a copy of your purchase receipt as proof of purchase. Be sure to register your product at mophie.com. Failure to register your product and/or provide proof of purchase may void the warranty.

Exclusions & Limitations

Except for the limited warranty expressly set forth or to the extent restricted or prohibited by applicable law, mophie expressly disclaims any and all other warranties express or implied, including any warranty of quality, merchantability, or fitness for a particular purpose, and you specifically agree that mophie shall not be liable for any special, incidental, indirect, punitive, or consequential damages for breach of any warranty of any type on any mophie product. In addition to and without limiting the generality of the foregoing disclaimers, the limited warranty does not, under any circumstances, cover the replacement or cost of any electronic device or personal property inside or outside of the mophie product.

Customer Service

Telephone: 1-888-8mophie

International: +1 (269) 743-1340

Web: www.mophie.com/cs

Warning

Read all instructions and warnings prior to using this product. Improper use of this product may result in product damage, excess heat, toxic fumes, fire or explosion, for which damages you ("Purchaser"), and not mophie llc ("Manufacturer") are responsible.

WARNING! This product contains magnets. To reduce the risk of interference with other electrical equipment, consult your doctor and/or device manufacturer before using this product if you have a pacemaker or other implanted electrical device.

- ⓧ Before using your **juice pack** case for the first time, fully charge it (so that pressing the charge status button lights all 4 LEDs).
- ⓧ Do not store device in high-temperature environment, including heat caused by intense sunlight or other forms of heat. Do not place device in fire or other excessively hot environments.
- ⓧ Be cautious of excessive drops, bumps, abrasions, or other impacts to this device. If there is any damage to the device such as dents,

punctures, tears, deformities, or corrosion due to any cause, discontinue use. Contact Manufacturer or dispose of it in an appropriate manner at your local battery-recycling center.



Do not disassemble this device or attempt to re-purpose or modify it in any manner.



For questions or instructions for the various ways to charge the device refer to the *Charging your juice pack case* sections of this manual.



Do not attempt to replace any part of this device.



If this device is intended by Purchaser to be used by a minor, purchasing adult agrees to provide detailed instructions and warnings to any minor prior to use. Failure to do so is sole responsibility of Purchaser, who agrees to indemnify Manufacturer for any unintended use/misuse by a minor.



All products have gone through a thorough quality assurance inspection. If you find that your device is excessively hot, is emitting odor, is deformed, abraded, cut or is experiencing or demonstrating an abnormal phenomenon, immediately stop all product use and contact Manufacturer.



Before storing your battery for an extended period of time, charge it for one hour.



Never dispose of batteries in the garbage. Disposal of batteries in the garbage is unlawful

under state and federal environmental laws and regulations. Always take used batteries to your local battery-recycling center.

Legal

This product is meant for use only in conjunction with the appropriate device. Please consult your device packaging to determine whether this product is compatible with your particular device. Manufacturer is not responsible for any damages to any device incurred through the use of this product. Manufacturer shall not in any way be liable to you or to any third party for any damages you or any third party may suffer as a result of use, intended or unintended, or misuse of this product in conjunction with any device or accessory other than the appropriate device for which this product is designed. Manufacturer will not be responsible for any damages you or any third party may suffer as a result of misuse of this product as outlined above. If you are responsible for product use with an unintended device and damages result from such use, you agree to indemnify Manufacturer for any resulting injuries to any third part(ies).

mophie, juice pack, charge force, Priority+, Stay Powerful, mophie loves you, the five-circles design, and the mophie logo are trademarks of mophie inc. Apple and iPhone are trademarks of Apple

Inc., registered in the U.S. and other countries. The trademark "iPhone" is used with a license from Apple K.K. "Made for iPhone" means that an electronic accessory has been designed to connect specifically to iPhone, and has been certified by the developer to meet Apple performance standards. Apple is not responsible for the operation of this device or its compliance with safety and regulatory standards. Please note that the use of this accessory with iPhone may affect wireless performance. The 'Qi' symbol is a trademark of the Wireless Power Consortium. All rights reserved. Patents: mophie.com/patents.

This device complies with part 15 of the FCC Rules and RSS-Gen of IC Rules. Operation is subject to the following two conditions: (1) This device may not cause harmful interference, and (2) this device must accept any interference received, including interference that may cause undesired operation.

NOTE: This equipment has been tested and found to comply with the limits for a Class B digital device, pursuant to part 15 of the FCC Rules. These limits are designed to provide reasonable protection against harmful interference in a residential installation. This equipment generates, uses, and can radiate radio frequency energy and, if not installed and used in accordance with the instructions, may cause harmful

interference to radio communications. However, there is no guarantee that interference will not occur in a particular installation.

If this equipment does cause harmful interference to radio or television reception, which can be determined by turning the equipment off and on, the user is encouraged to try to correct the interference by one or more of the following measures:

- Reorient or relocate the receiving antenna.
- Increase the separation between the equipment and receiver.
- Connect the equipment into an outlet on a circuit different from that to which the receiver is connected.
- Consult the dealer or an experienced technician for help.

CAUTION: To comply with the limits of the Class B digital device, pursuant to Part 15 of the FCC Rules, this device must be used with certified peripherals and shielded cables. All peripherals must be shielded and grounded. Operation with non-certified peripherals or non-shielded cables may result in interference to radio or reception.

MODIFICATION: Any changes or modifications of this device could void the warranty.

Bienvenue

Nous vous remercions d'avoir acheté l'étui à batterie mophie **juice pack** wireless ou **juice pack** air avec alimentation sans fil **charge force**, conçu pour l'Apple iPhone 7 ou l'iPhone 7 Plus. Votre étui **juice pack** offre à votre téléphone une protection quotidienne et suffisamment de batterie pour tenir toute la journée, sans besoin de trouver une prise pour le recharger. Avec l'alimentation sans fil **charge force**, recharger votre étui **juice pack** et votre téléphone est un jeu d'enfant : placez simplement l'étui **juice pack** sur tout accessoire mophie **charge force** ou presque n'importe quelle autre technologie de charge sans fil.

Contenu de l'emballage

- Étui à batterie mophie **juice pack** wireless ou **juice pack** air conçus pour Apple iPhone 7 ou iPhone 7 Plus
- mophie wireless **charging base** (comprise dans le **juice pack** wireless)
- Câble de charge micro-USB
- Guide de démarrage rapide

Caractéristiques

La batterie au lithium-polymère de votre étui à batterie mophie **juice pack** fournit des heures supplémentaires de batterie quand vous en avez

besoin, tout en proposant un design ergonomique et confortable, ainsi que la protection totale d'un étui rigide.

Voici quelques-unes des raisons pour lesquelles votre étui *juice pack* est si génial :

- Chargement sans fil : contentez-vous de placer l'étui **juice pack** sur presque n'importe quelle station de charge sans fil pour commencer à recharger votre téléphone et votre étui.
- L'étui **juice pack** est compatible avec les accessoires mophie **charge force** pour votre foyer, votre bureau et votre voiture, ainsi qu'avec tout chargeur sans fil compatible Qi. (Cliquez [ici](#) pour voir les produits mophie **charge force**.)
- (Prenez une grande respiration) Étui et batterie tout-en-un, ergonomique, résistant aux chocs, qui épouse la forme de la main et offre une protection totale pour les iPhone 7 ou les iPhone 7 Plus.
- Haute protection contre les chocs grâce à ses points de contact internes en caoutchouc : conçu pour résister aux chutes, même violentes.
- Appuyez simplement pendant deux secondes sur le bouton d'indicateur d'état de votre téléphone pour le recharger quand vous le voulez. Toutefois, même en mode veille, votre téléphone bénéficie toujours d'une protection intégrale.

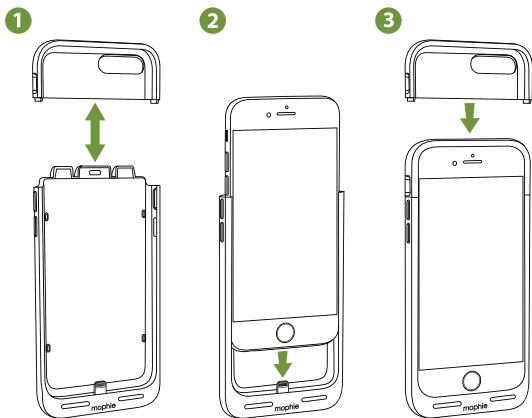
- Le chargement sans fil Priority+ alimente d'abord votre téléphone, puis votre étui **juice pack**.
- Vous pouvez vérifier le niveau de la batterie en un clin d'œil grâce aux quatre voyants LED intégrés. Vous pouvez ainsi suivre de très près l'état de chargement et l'autonomie actuelle de votre batterie. Pour savoir où vous en êtes avant de vous déplacer !
- La coque peut dispenser plus de 500 cycles complets de charge. Elle est faite pour durer et pour vous permettre d'en faire plus, plus longtemps.
- Protection intégrée contre les courts-circuits, la surcharge et les surchauffes vous permettant de recharger votre appareil avec confiance. La sécurité d'abord !

Compatibilité

- Les étuis à batterie mophie **juice pack** wireless et **juice pack** air pour iPhone 7 sont conçus et prévus uniquement pour le smartphone Apple iPhone 7. N'essayez pas de les utiliser avec un autre appareil.
- Les étuis à batterie mophie **juice pack** wireless et **juice pack** air pour iPhone 7 Plus sont conçus et prévus uniquement pour le smartphone Apple iPhone 7 Plus. N'essayez pas de les utiliser avec un autre appareil.
- Les étuis à batterie mophie **juice pack** wireless et **juice pack** air pour iPhone 7 ou iPhone 7 Plus sont rechargeables sans fil à partir des accessoires mophie **charge force** ou de tout chargeur sans fil compatible Qi. Ils sont également compatibles avec d'autres technologies de charge sans fil, comme celles utilisées dans les cafés, dans les avions, sur le mobilier avec charge sans fil, ou encore dans les véhicules qui incluent le chargement sans fil.
- La mophie wireless **charging base** rechargera, sans fil, tout appareil sans fil compatible Qi.

Installation de votre étui *juice pack*

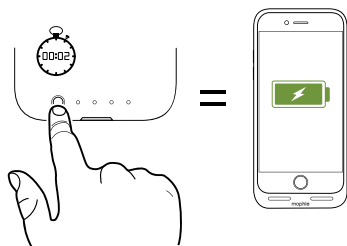
1. Séparez les différentes parties de la coque **juice pack**.
2. Faites glisser votre iPhone jusqu'en bas de la partie inférieure de l'étui **juice pack** de façon à ce que le connecteur de l'étui soit bien inséré dans le téléphone.
3. Faites glisser la partie supérieure de l'étui **juice pack** jusqu'au-delà du haut exposé du téléphone, de façon à ce qu'il s'emboîte dans la partie inférieure de l'étui.



Chargement de votre téléphone à l'aide de l'étui *juice pack*

IMPORTANT : Avant d'utiliser votre étui **juice pack** pour la première fois, rechargez-le entièrement (de sorte qu'en appuyant sur le bouton d'état de charge, les 4 LED d'état s'allument).

Pour commencer à charger votre téléphone, appuyez sur le bouton d'état pendant deux secondes.

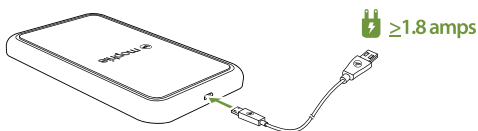


Chargement (sans fil) de votre étui *juice pack*

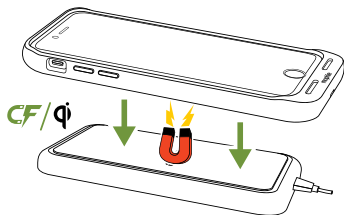
Votre étui **juice pack** est rechargeable sans fil à partir des accessoires mophie **charge force** et de tous les chargeurs sans fil compatibles Qi. En outre, ils fonctionnent avec la plupart des marques de stations de charge sans fil. Ils sont également compatibles avec d'autres technologies de charge sans fil, comme celles utilisées dans les cafés, dans

les avions, sur le mobilier avec charge sans fil, ou encore dans les véhicules qui incluent le chargement sans fil.

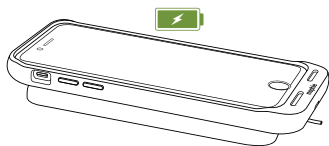
1. Connectez la station de charge sans fil selon les instructions du fabricant.
 - Pour la mophie wireless **charging base** fournie avec l'étui **juice pack wireless**, branchez la station de charge sur un adaptateur de charge mural doté d'une sortie d'au moins 1,8 A.



2. Placez l'étui **juice pack** sur la station de charge sans fil ou sur l'accessoire mophie **charge force** pour commencer la charge.

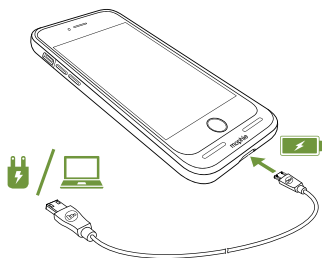


3. Assurez-vous que l'étui **juice pack** est bien centré sur la station de charge. (Lorsque vous le rechargez à partir d'un accessoire mophie charge force, l'étui **juice pack** s'alignera automatiquement pour une charge correcte.)



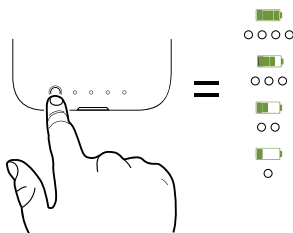
Chargement (filaire) de votre étui **juice pack**

Utilisez le câble fourni pour connecter votre étui **juice pack** à l'adaptateur fourni avec votre iPhone, à un autre adaptateur mural USB, ou au port USB d'un ordinateur.



Vérification de l'état de chargement de votre coque *juice pack*

Appuyez brièvement sur le bouton indicateur de votre coque *juice pack* : les voyants LED indiquent son niveau de charge. Quatre voyants LED allumés signifi ent qu'elle est entièrement chargée, tandis qu'un seul voyant LED allumé signifi e qu'elle est presque vide. Pour savoir où vous en êtes avant de vous déplacer !

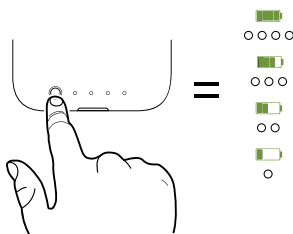


Entretien de votre étui à batterie *juice pack*

- Maintenez votre étui *juice pack* au sec et à l'abri de l'humidité et des substances corrosives.
- Ne nettoyez pas votre étui *juice pack* avec des produits chimiques corrosifs, des savons ou des détergents. Essayez-le simplement avec un chiffon doux et humide.
- Assurez-vous que les ports USB de l'étui ne sont pas obstrués par des peluches ou d'autres

débris. Utilisez régulièrement un pulvérisateur pour vous assurer que les ouvertures des ports sont dégagées.

- Rechargez votre étui **juice pack** tous les trois mois lorsque vous ne l'utilisez pas. Si vous prévoyez de mettre l'étui de côté, chargez-le d'abord pendant une heure.



Garantie

mophie s'engage à fabriquer des produits de la meilleure qualité possible. Afin d'étayer cette promesse, ce produit est garanti 2 ans à compter de la date d'achat. Cette garantie n'invalide pas les recours légaux auxquels vous pourriez prétendre. Conservez une copie de votre facture comme preuve de votre achat. N'oubliez pas d'enregistrer votre produit sur mophie.com. Un défaut d'enregistrement de votre produit et/ou l'absence de preuve d'achat peut annuler la garantie.

Exclusions et limites

À l'exception de la garantie limitée expressément stipulée ou dans la mesure restreinte ou interdite par le droit applicable, mophie exclut expressément toute autre garantie explicite ou implicite, y compris toute garantie de qualité, de caractère marchand ou d'adéquation à un usage particulier et vous acceptez spécifiquement que mophie ne sera pas tenue responsable de tout dommage spécial, circonstanciel, indirect, punitif ou consécutif suite à une violation de quelque garantie de quelque type que ce soit sur quelque produit mophie. Par ailleurs et sans limiter la généralité de ce qui précède, la garantie limitée ne couvre, sous aucune circonstance, le remplacement ou le coût de tout appareil électronique ou de toute propriété personnelle à l'intérieur ou à l'extérieur du produit mophie.

Service clientèle

Téléphone : 1-888-8mophie

Numéro international : +1 (269) 743-1340

Site Web : www.mophie.com/cs

Avertissement

Lisez bien toutes les instructions et l'ensemble des avertissements avant d'utiliser ce produit. Une mauvaise utilisation de ce produit peut entraîner des dommages tels que détérioration, surchauffe, fumées toxiques, incendie ou explosion dont vous

(l'« Acheteur ») et non mophie llc (le « Fabricant ») serez tenu pour responsable.

ATTENTION! Ce produit contient des aimants. Pour réduire le risque d'interférence avec d'autres équipements électriques, consultez votre médecin et / ou le fabricant de l'appareil avant d'utiliser ce produit si vous avez un stimulateur cardiaque ou tout autre appareil électrique implanté.

- X-Ⓢ Avant d'utiliser votre étui **juice pack** pour la première fois, rechargez-le entièrement (de sorte qu'en appuyant sur le bouton d'état de charge, les 4 LED d'état s'allument).
- X-Ⓢ Ne rangez pas l'appareil dans un endroit soumis à des températures élevées, y compris une chaleur solaire intense. Ne placez pas la batterie dans un feu ou dans d'autres environnements extrêmement chauds.
- X-Ⓢ Évitez les chutes, bosses, éraflures ou autres impacts excessifs infligés à cette batterie. Si la batterie subissait des dommages tels que bosses, perforations, déchirures, déformations ou corrosion, quelle qu'en soit la cause, cessez de l'utiliser. Contactez le Fabricant ou jetez-la de manière appropriée dans votre centre de recyclage de batteries le plus proche.

- ⓧ Ne démontez pas cette batterie et n'essayez pas de la transformer ou de la modifier d'une quelconque façon.
- ⓧ Pour toute question ou instruction concernant les différentes façons de charger l'appareil, reportez-vous à la section Chargement de votre étui **juice pack** de ce manuel.
- ⓧ Ne tentez pas de remplacer quelque pièce de cette batterie.
- ⓧ Si l'Acheteur se procure cette batterie pour la confier à un mineur, l'adulte procédant à l'achat accepte de fournir des instructions et avertissements détaillés à tout mineur avant utilisation. Tout manquement à cet engagement implique la responsabilité de l'Acheteur, qui accepte d'indemniser le Fabricant en cas d'utilisation non intentionnelle ou inappropriée par un mineur.
- ⓧ Toutes les batteries ont été soumises à un contrôle qualité approfondi. Si votre batterie chauffe excessivement, dégage une odeur, est déformée, rayée, coupée ou si elle subit ou présente un comportement anormal, arrêtez immédiatement de l'utiliser et contactez le Fabricant.
- ⓧ Avant d'entreposer votre étui avec batterie pendant une période prolongée, chargez-le pendant une heure.

- Ne jetez jamais de batteries avec les ordures ménagères. Jeter des batteries avec les ordures ménagères est illégal en vertu des lois et règlements étatiques et fédéraux sur l'environnement. Apportez toujours les batteries usagées à votre centre de recyclage des batteries le plus proche.

Mentions légales

Cette batterie n'est conçue que pour être utilisée avec l'appareil approprié. Veuillez consulter l'emballage de votre batterie pour déterminer si elle est compatible avec votre appareil particulier. Le Fabricant n'est pas responsable des dommages causés à un appareil du fait de l'utilisation de ce produit.

Le Fabricant ne peut en aucun cas être tenu pour responsable envers vous ou tout tiers des dommages que vous ou ce tiers pourriez subir suite à l'utilisation, intentionnelle ou non, ou à une utilisation inappropriée de ce produit conjointement avec tout appareil ou accessoire autre que les appareils appropriés pour lesquels ce produit est conçu. Le Fabricant ne pourra pas être tenu pour responsable des dommages que vous ou tout tiers pourriez subir suite à une utilisation inappropriée de ce produit, tel que décrit ci-dessus. Si vous êtes responsable de l'utilisation du produit avec un appareil inapproprié et que des dommages

résultent d'une telle utilisation, vous vous engagez à indemniser le Fabricant pour toutes les blessures infligées à des tiers.

mophie, juice pack, charge force, Priority+, Stay Powerful, mophie loves you, le concept de cinq cercle et le logo mophie sont des marques commerciales de mophie, Inc. Apple et iPhone sont des marques commerciale d'Apple Inc., enregistrée aux États-Unis et dans d'autres pays. La marque commerciale « iPhone » est utilisée avec une licence d'Aiphone K.K. « Made for iPhone » signifie qu'un accessoire électronique a été conçu pour se connecter précisément à un iPhone, et qu'il a été certifié par le développeur comme respectant les normes de performance d'Apple. Apple ne peut pas être tenue pour responsable du fonctionnement de cet appareil ni de sa conformité aux normes réglementaires et de sécurité. Veuillez noter que l'emploi de cet accessoire conjointement à un iPhone peut nuire aux performances de la connexion sans fil. Le symbole « Qi » est une marque de commerce du Wireless Power Consortium. Tous droits réservés. Brevets : mophie.com/patents.

Cet appareil est conforme à la partie 15 des directives FCC et aux spécifications RSS-Gen de la réglementation IC. Son fonctionnement est soumis aux deux conditions suivantes : (1) cet

appareil ne doit pas provoquer d'interférences dangereuses ; et (2) cet appareil doit accepter toute interférence reçue, y compris celles pouvant causer un fonctionnement indésirable.

REMARQUE : Cet équipement a été testé et jugé conforme aux limites établies pour un appareil numérique de classe B, conformément à la partie 15 des directives de la FCC. Ces limites ont pour objet d'assurer une protection raisonnable contre les interférences dangereuses dans une installation résidentielle. Cet équipement génère, utilise et peut émettre de l'énergie par radiofréquence et, s'il n'est pas installé et utilisé conformément aux instructions, peut engendrer des interférences nuisibles aux communications radio. Cependant, il n'est pas garanti que des interférences ne se produiront pas dans une installation particulière.

Si cet équipement provoque des interférences néfastes à la réception de la radio ou de la télévision (ce qui se vérifie en allumant et en éteignant l'appareil), l'utilisateur pourra tenter de corriger ces interférences en appliquant une ou plusieurs des mesures suivantes :

- Réorienter ou déplacer l'antenne de réception.
- Augmenter la distance entre l'équipement et le récepteur.

- Brancher l'équipement à une prise d'un circuit différent de celui sur lequel est branché le récepteur.
- Consulter le revendeur ou un technicien expérimenté pour obtenir de l'aide.

ATTENTION: Pour respecter les limites de l'appareil numérique de Classe B, et conformément à la partie 15 des directives de la FCC, cet appareil doit être utilisé avec des câbles blindés et des périphériques certifiés. Tous les périphériques doivent être blindés et mis à la terre. L'utilisation avec des périphériques non agréés ou des câbles non blindés peut entraîner des interférences avec la radio ou au niveau de la réception.

MODIFICATION: Tout(e) changement ou modification de cet appareil peut entraîner l'annulation de la garantie.

Benvenuto

Grazie per aver acquistato la custodia con batteria mophie **juice pack** wireless o **juice pack** air dotata di sistema di ricarica wireless **charge force** e pensata per Apple iPhone 7 o iPhone 7 Plus. La custodia **juice pack** protegge quotidianamente il cellulare, garantendo al contempo una carica sufficiente per trascorrere l'intera giornata senza bisogno di collegarsi a una presa elettrica. Con la funzionalità wireless **charge force**, caricare la custodia **juice pack** e il cellulare non è mai stato così semplice: basta appoggiare la custodia **juice pack** contro un accessorio mophie **charge force** o qualunque altra tecnologia di ricarica wireless compatibile.

Contenuto della confezione

- Custodia con batteria integrata mophie **juice pack** wireless o **juice pack** air per Apple iPhone 7 o iPhone 7 Plus
- Base di ricarica mophie wireless **charging base** (inclusa nella versione **juice pack** wireless)
- Cavo di ricarica micro-USB
- Guide de démarrage rapide

Caratteristiche

La batteria ai polimeri di litio integrata nella custodia mophie **juice pack** prolunga la vita utile del cellulare, senza rinunciare a un design comodo ed ergonomico e a tutta la protezione di una scocca rigida.

Ecco perché la custodia *juice pack* non ti deluderà mai:

- Ricarica wireless — Basta semplicemente posizionare la custodia **juice pack** su una qualunque base wireless per avviare immediatamente la ricarica.
- La custodia **juice pack** è compatibile con gli accessori mophie **charge force** per la casa, la scrivania e l'auto, oltre che con i caricatori wireless dotati di tecnologia Qi. (Cliccare [qui](#) per visualizzare i prodotti mophie **charge force**.)
- (Pausa) Soluzione tutto in uno custodia e batteria per iPhone 7 o iPhone 7 Plus, ergonomica e avvolgente, totalmente protettiva e resistente agli urti.
- Alta protezione contro gli urti grazie ai cuscinetti di supporto gommati, concepiti per resistere a colpi e cadute.
- Basta premere per 2 secondi il pulsante di stato per caricare il cellulare all'occorrenza. Inoltre, anche in modalità stand-by il cellulare gode di una protezione completa.

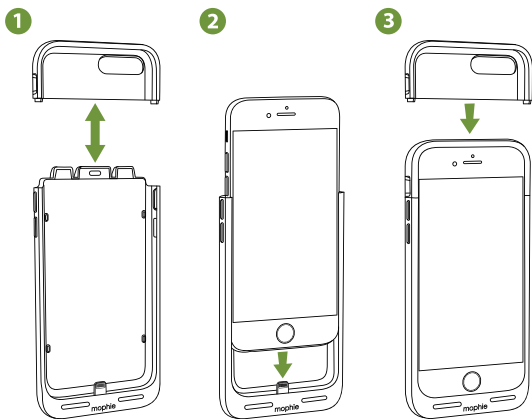
- Il sistema di ricarica wireless Priority+ alimenta la batteria del cellulare poco prima che la custodia **juice pack** cominci a ricaricare.
- L'indicatore integrato a quattro LED segnala la quantità di energia disponibile a colpo d'occhio. In questo modo, è possibile controllare lo stato della carica e l'autonomia residua della batteria. Si consiglia di controllare sempre l'autonomia residua prima di uscire.
- Questa batteria universale è progettata per resistere a oltre 500 cicli completi di ricarica, accompagnando l'utente in molteplici attività per ore.
- La protezione da cortocircuito, sovraccarica e alte temperature integrata ti consente di caricare senza alcuna preoccupazione. La sicurezza prima di tutto!

Compatibilità

- Le custodie con batteria integrata mophie **juice pack wireless** e **juice pack air** per iPhone 7 sono progettate esclusivamente per lo smartphone Apple iPhone 7. Non utilizzarle con altri dispositivi.
- Le custodie con batteria integrata mophie **juice pack wireless** e **juice pack air** per iPhone 7 Plus sono progettate esclusivamente per lo smartphone Apple iPhone 7 Plus. Non utilizzarle con altri dispositivi.
- Le custodie con batteria integrata mophie **juice pack wireless** e **juice pack air** per iPhone 7 o iPhone 7 Plus si ricaricano wireless dagli accessori mophie **charge force**, dai caricatori wireless compatibili con tecnologia Qi e da altri sistemi di ricarica wireless, come quelli in uso nelle caffetterie, sui voli aerei, nei prodotti di arredamento con ricarica wireless e nei veicoli che supportano questo tipo di ricarica.
- La mophie wireless **charging base** ricarica in modalità senza fili qualunque dispositivo wireless compatibile con la tecnologia Qi.

Installare la custodia *juice pack*

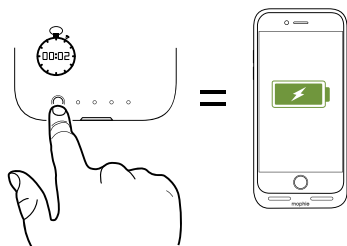
1. Smontare i componenti della custodia **juice pack**.
2. Far scorrere l'iPhone nella sezione inferiore della custodia **juice pack** finché il connettore della custodia non è completamente inserito nel cellulare.
3. Far scorrere il coperchio superiore della custodia **juice pack** sulla parte superiore esposta del cellulare in modo tale che si inserisca nella sezione inferiore della custodia.



Caricare il cellulare utilizzando la custodia *juice pack*

ATTENZIONE: Prima di utilizzare la batteria **juice pack** per la prima volta, caricarla completamente (premendo il pulsante di stato, tutti e 4 i LED devono accendersi).

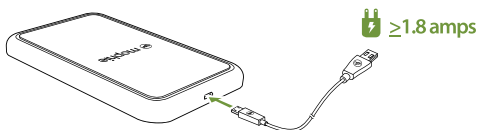
Per cominciare a caricare il cellulare, premere il pulsante di stato per due secondi.



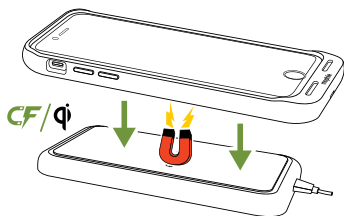
Ricaricare (wireless) la custodia *juice pack*

La custodia **juice pack** può essere caricata wireless con tutti gli accessori mophie **charge force**, con i caricatori wireless Qi e senza fili con le basi di ricarica wireless delle principali case produttrici. Inoltre, è compatibile anche con altre tecnologie di ricarica wireless, come quelle in uso nelle caffetterie, sui voli aerei, nei prodotti di arredamento con ricarica wireless e nei veicoli che supportano questo tipo di ricarica.

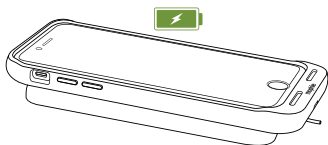
1. Collegare la base di ricarica wireless secondo le istruzioni del produttore.
 - Per quanto riguarda la mophie wireless **charging base** inclusa nella custodia **juice pack wireless**, collegare la base di ricarica a un adattatore a parete con alimentazione di almeno 1,8 A.



2. Per avviare la ricarica, posizionare la custodia **juice pack** sulla base wireless o sull'accessorio mophie **charge force**.

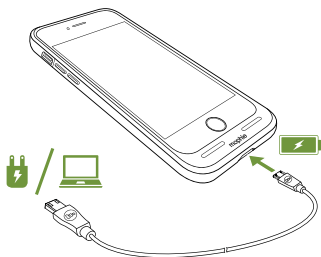


3. Assicurarsi che la custodia **juice pack** sia centrata alla base di ricarica. (Quando si utilizzano gli accessori mophie **charge force**, la custodia **juice pack** si allinea automaticamente e autonomamente, per una ricarica perfetta.)



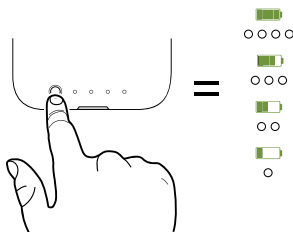
Ricaricare (con cavo) la custodia **juice pack**

Utilizzare il cavo in dotazione per collegare la custodia **juice pack** all'adattatore dell'iPhone, a un altro adattatore a parete con USB o alla porta USB del computer.



Veri care lo stato della ricarica della custodia *juice pack*

Premere per qualche secondo il pulsante di stato sulla custodia **juice pack**: il numero di LED illuminati indica il livello di carica. Quattro LED signi ca che la batteria è completamente carica, mentre un solo LED indica che è quasi scarica. Si consiglia di controllare sempre l'autonomia residua prima di uscire.



Cura e manutenzione della custodia con batteria *juice pack*

- Conservare la custodia **juice pack** in un ambiente asciutto, al riparo da umidità e materiali corrosivi.
- Evitare di pulire la custodia **juice pack** con agenti chimici aggressivi, saponi o detersivi. Pulirla solo con un panno morbido leggermente inumidito con acqua.

- Assicurarsi che le porte USB della custodia non vengano ostruite da pelucchi o altri residui di sporco. Utilizzare periodicamente uno spruzzatore ad aria compressa per pulire le porte USB.

Garanzia

L'obiettivo di mophie è realizzare prodotti della migliore qualità. Per questo motivo, il prodotto è dotato di una garanzia di 2 anni dalla data di acquisto. Questa garanzia non limita in alcun modo i diritti statutari dell'acquirente. Conserva una copia della ricevuta come prova di acquisto. Assicurati di registrare il prodotto su mophie.com. La mancata registrazione del prodotto e/o presentazione della prova di acquisto può invalidare la garanzia.

Esclusioni e limitazioni

Ad esclusione della garanzia limitata espressamente definita in precedenza o entro i limiti imposti dalla legislazione vigente, mophie disconosce espressamente qualsiasi altra garanzia esplicita o implicita, includendo garanzie sulla qualità, la commerciabilità o l'idoneità a specifici scopi; l'utente accetta inoltre espressamente che mophie non è in alcun modo responsabile di qualsivoglia danno speciale, accidentale, indiretto, punitivo o consequenziale legato alla violazione di qualsivoglia garanzia per qualsiasi prodotto mophie. In aggiunta

e senza limitare la generalità di tali dichiarazioni di non responsabilità, la garanzia limitata non copre, in nessun caso, la sostituzione o il rimborso di dispositivi elettronici o beni personali all'interno o all'esterno del prodotto mophie.

Servizio Clienti

Telefono: 1-888.8mophie

Internazionale: +1 (269) 743-1340

Web: www.mophie.com/cs

Avvertenza

Prima di utilizzare il prodotto, leggere tutte le istruzioni e le norme di sicurezza. L'utilizzo improprio del prodotto può causare danni, surriscaldamento, esalazioni tossiche, incendi o esplosioni per i quali l'Acquirente sarà ritenuto unico responsabile; tali danni non potranno essere imputati a mophie llc (il "Produttore").

AVVERTENZA! Questo prodotto contiene magneti. Per ridurre il rischio di interferenza con altri dispositivi elettrici, si consiglia ai portatori di pacemaker o altri dispositivi elettrici impiantati di consultare il proprio medico e/o il produttore del dispositivo prima di utilizzare questo prodotto.

☠ Non conservare il dispositivo in ambienti molto caldi, né alla luce diretta del sole. Non

gettare il dispositivo nel fuoco e non esporlo a temperature eccessivamente elevate.

X-Ⓢ Non tentare di smontare il dispositivo né di ripararlo o modificarlo in alcun modo.

X-Ⓢ Non alimentare il dispositivo con metodi, apparecchi o collegamenti diversi dal connettore USB fornito in dotazione. Per dubbi e istruzioni sulle varie modalit. di caricamento del dispositivo, fare riferimento alla sezione Montaggio e collegamenti del presente manuale.

X-Ⓢ Non tentare di sostituire alcuna parte di questo dispositivo.

X-Ⓢ Se il dispositivo è destinato a un minore, l'adulto Acquirente accetta di fornire al minore istruzioni dettagliate e avvertenze prima dell'utilizzo del prodotto. Le conseguenze derivanti dal mancato rispetto di questo punto sono imputabili esclusivamente all'Acquirente, che accetta di sollevare il Produttore da qualsiasi responsabilità relativa a un utilizzo non intenzionale proprio o improprio da parte di un minore.

X-Ⓢ Tutti i prodotti sono stati sottoposti a un accurato controllo di qualità. Se il dispositivo risulta surriscaldato, emana odori, è deformato, abraso o tagliato, o presenta un funzionamento anomalo, interromperne immediatamente l'uso e contattare il Produttore.

- ✖ Questo prodotto contiene sostanze chimiche note allo Stato della California per causare cancro, malformazioni congenite e altri danni riproduttivi.
- ✖ Tutti i prodotti sono stati sottoposti a scrupolosi controlli qualità. Se il dispositivo emana odori, risulta surriscaldato, deformato, abraso o tagliato, o presenta anomalie, interrompere immediatamente l'uso e contattare il Produttore.
- ✖ Se si prevede di non utilizzare la custodia con batteria integrata per un lungo periodo, ricaricarla per un'ora prima di riporla.
- ✖ Non gettare mai le batterie tra i rifiuti ordinari. Lo smaltimento delle batterie con i rifiuti ordinari è illegale secondo le leggi e le normative ambientali statali e regionali. Smaltire sempre le batterie esauste presso un apposito centro di riciclaggio.

Note legali

Questo prodotto è destinato esclusivamente all'uso con un appropriato dispositivo. Consultare la confezione del dispositivo per determinare se questo caricabatterie è compatibile con un particolare dispositivo mobile. Il Produttore non è responsabile di eventuali danni causati a qualsiasi dispositivo a seguito dell'uso di questo prodotto.

Il Produttore non è in alcun modo responsabile di qualsivoglia danno subito dall'Acquirente o da terzi a seguito dell'utilizzo, intenzionale o non intenzionale, o dell'utilizzo improprio di questo prodotto con dispositivi o accessori diversi dal dispositivo per cui il prodotto è stato sviluppato. Il Produttore non si assume alcuna responsabilità per qualsivoglia danno causato all'Acquirente o a terzi dall'utilizzo improprio di questo prodotto, come definito sopra. Qualora l'Acquirente utilizzi il prodotto con un dispositivo diverso da quello opportuno e tale utilizzo causi dei danni, l'Acquirente accetta di risarcire il Produttore per eventuali lesioni derivanti cagionate a terzi.

mophie, juice pack, charge force, Priority+, Stay Powerful, mophie loves you, il design a cinque cerchi e il logo mophie sono marchi di mophie, inc. Apple e iPhone sono marchi di Apple Inc., registrati negli Stati Uniti e in altri Paesi. Il marchio commerciale "iPhone" è utilizzato su licenza da Aiphone K. K. "Made for iPhone" signifi ca che un accessorio elettronico è stato pensato per collegarsi in modo speci co a un iPhone e lo sviluppatore ne ha certi cato la conformità con gli standard di performance di Apple. Apple non è responsabile del funzionamento del dispositivo e della sua conformità agli standard normativi e a quelli relativi alla sicurezza. Si fa presente che l'utilizzo di questo accessorio con iPhone può limitare le funzionalità wireless. Il simbolo "Qi" è un

marchio registrato di Wireless Power Consortium.
Tutti i diritti riservati. Brevetti: mophie.com/patents.

Questo dispositivo è conforme alla Parte 15 delle Norme FCC e al RSS-Gen del regolamento IC. Il funzionamento è soggetto alle due condizioni riportate di seguito: (1) il dispositivo non può provocare interferenze dannose; (2) il dispositivo deve accettare eventuali interferenze ricevute, incluse le interferenze che possono provocare un funzionamento non desiderato.

NOTA: La presente apparecchiatura è stata sottoposta a test e dichiarata conforme ai limiti stabiliti per i dispositivi digitali di Classe B, ai sensi della Parte 15 delle Norme FCC. Questi limiti sono stabiliti per fornire livelli di protezione accettabili contro interferenze nocive in installazioni residenziali. La presente apparecchiatura genera, utilizza e può emettere frequenze radio e, se non installata e utilizzata in conformità alle istruzioni fornite dal produttore, può provocare interferenze dannose per le comunicazioni via radio. Non esiste tuttavia garanzia che tali interferenze non possano verificarsi in determinati impianti.

Settaleapparecchiaturaprovocainterferenzedannose per la ricezione di trasmissioni radio o televisive, che possono essere determinate spegnendo e in seguito

riaccendendo l'apparecchiatura, l'utente è invitato a cercare di correggere l'interferenza adottando una o più delle seguenti misure:

- Riorientare o riposizionare l'antenna ricevente.
- Aumentare la distanza tra l'apparecchiatura e il ricevitore.
- Collegare l'apparecchiatura a una presa su un circuito diverso da quello del ricevitore.
- Consultare il rivenditore o un tecnico professionista.

AVVERTENZA: Per garantire la conformità ai limiti stabiliti per i dispositivi digitali di Classe B ai sensi della Parte 15 delle Norme FCC, questo dispositivo deve essere utilizzato con periferiche certificate e cavi schermati. Tutte le periferiche devono essere schermate e messe a terra. L'uso con periferiche non certificate o cavi non schermati può provocare interferenze alla ricezione radio-televisiva.

MODIFICHE: Qualsiasi cambiamento o modifica apportati a questo dispositivo può invalidare la garanzia.

Herzlich willkommen!

Vielen Dank für den Kauf der mophie **juice pack** wireless- oder **juice pack** air-Akkuhülle mit **charge force**, der kabellosen Lademöglichkeit, für Apple iPhone 7 oder iPhone 7 Plus. Ihre **juice pack**-Hülle bietet im Alltag Schutz und genug Strom für Ihr Telefon, sodass Sie es den ganzen Tag benutzen können, ohne es an eine Steckdose anschließen zu müssen. Einfacher als mit der kabellosen Energiezufuhr über **charge force** könnte das Aufladen Ihrer **juice pack**-Hülle und Ihres Telefons nicht sein – bringen Sie die **juice pack**-Hülle an einem der mophie **charge force**-Produkte oder praktisch an jeder anderen kabellosen Ladestation an.

Lieferumfang

- mophie **juice pack** wireless- oder **juice pack** air-Akkuhülle für Apple iPhone 7 oder iPhone 7 Plus
- mophie wireless **charging base** (in **juice pack** wireless enthalten)
- Mikro-USB-Ladekabel
- Kurzanleitung

Merkmale

Der Lithium-Polymer-Akku Ihrer mophie **juice pack**-Akkuhülle liefert Stunden zusätzlicher Energie, wann immer Sie sie brauchen, und bietet zudem

ein bequemes ergonomisches Design und den umfassenden Schutz einer Hartschalenhülle.

Hier sind nur einige Gründe, warum Ihre *juice pack*-Hülle so großartig ist:

- Kabelloses Laden – stellen Sie die **juice pack**-Hülle zum sofortigen Aufladen von Telefon und Akkuhülle auf nahezu jede kabellose Ladestation.
- Die **juice pack**-Hülle ist mit dem **mophie charge force** -Zubehör für Ihr Zuhause, Ihren Schreibtisch und Ihr Auto kompatibel und lässt sich mit jedem anderen Qi-kompatiblen kabellosen Ladegerät aufladen. (Klicken Sie [hier](#), um die mophie **charge force**-Produkte zu sehen.)
- Ergonomische, formschlüssige, schlagfeste Hülle-und-Akku-Gesamtlösung für for iPhone 7 oder iPhone 7 Plus.
- Hohen Aufprallschutz durch Gummipolster in der Hülle – damit harte Stöße und Abstürze überstanden werden.
- Durch Drücken der Statustaste für zwei Sekunden können Sie Ihr Telefon aufladen, wann immer dies erforderlich ist. Doch selbst im Standby-Modus schützt die Hülle Ihr Telefon.
- Der „Priority+“-Ladevorgang versorgt zuerst Ihr Telefon mit Strom, bevor die **juice pack**-Hülle geladen wird.

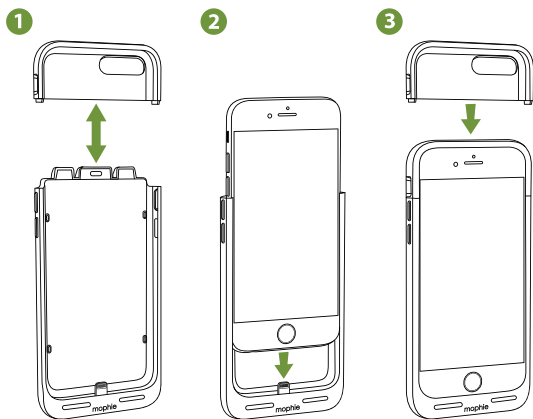
- Die vier integrierten Status-LEDs zeigen den Akkuladezustand auf einen Blick. Dies hilft Ihnen, den Ladevorgang und die aktuelle Akkulaufzeit im Blick zu behalten. So wissen Sie gleich, wie viel Leistung Sie haben.
- Über 500 volle Ladezyklen. Unsere Hülle ist langlebig, damit Sie lange Freude daran haben.
- Das Digital Power Management bietet einen integrierten Schutz vor Kurzschlüssen, Überladung und hoher Temperatur, damit Sie bedenkenlos auaden können. Sicherheit geht vor!

Kompatibilität

- Die mophie **juice pack** wireless- und **juice pack** air-Akkuhüllen für iPhone 7 sind ausschließlich für die Nutzung mit dem Apple iPhone 7-Smartphone vorgesehen. Bitte verwenden Sie sie nicht mit einem anderen Gerät.
- Die mophie **juice pack** wireless- und **juice pack** air-Akkuhüllen für iPhone 7 Plus sind ausschließlich für die Nutzung mit dem Apple iPhone 7 Plus-Smartphone vorgesehen. Bitte verwenden Sie sie nicht mit einem anderen Gerät.
- Die mophie **juice pack** wireless- und **juice pack** air-Akkuhüllen für iPhone 7 bzw. iPhone 7 Plus können mit jedem mophie **charge force**-Zubehör und mit jedem Qi-kompatiblen kabellosen Ladegerät aufgeladen werden und sind auch mit anderen kabellosen Ladetechnologien kompatibel, wie sie beispielsweise in Restaurants, Flugzeugen, in Möbelprodukten mit kabelloser Lademöglichkeit und in PKW, die das kabellose Laden unterstützen, eingesetzt werden.
- Die mophie wireless **charging base** kann jedes Qi-kompatible kabellose Gerät kabellos laden.

Installieren der *juice pack*-Hülle

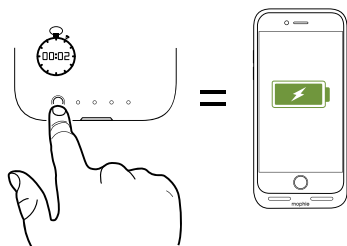
1. Trennen Sie die Teile der **juice pack** -Hülle.
2. Schieben Sie Ihr iPhone in den unteren Bereich der **juice pack**-Hülle bis zum Anschlag, sodass der Connector der Hülle vollständig in das Telefon eingeführt wird.
3. Schieben Sie den oberen Teil der **juice pack**-Hülle vollständig über den freigelegten Teil des Telefons, bis er im unteren Teil der Hülle einrastet.



Laden Ihres Telefons mit der *juice pack*-Hülle

WICHTIG: Bevor Sie die *juice pack*-Hülle zum ersten Mal verwenden, laden Sie sie vollständig auf (sodass beim Drücken der Ladestatustaste alle vier LEDs aufleuchten).

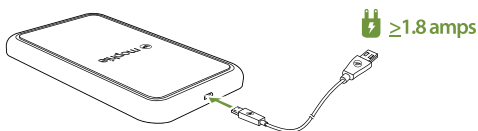
Drücken Sie die Statustaste zwei Sekunden lang, um mit dem Laden Ihres Telefons zu beginnen.



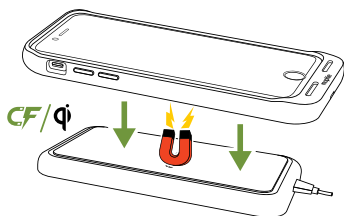
(Kabellos) Aufladen Ihrer *juice pack*-Hülle

Ihre *juice pack*-Hülle kann über mophie *charge force*-Produkte und alle Qi-kompatiblen kabellosen Ladegeräte sowie über die kabellosen Ladestationen der meisten Marken kabellos aufgeladen werden. Sie ist auch mit anderen kabellosen Ladetechnologien kompatibel, die beispielsweise in Restaurants, Flugzeugen, in Möbelprodukten mit kabelloser Lademöglichkeit und in PKW, die das kabellose Laden unterstützen, eingesetzt werden.

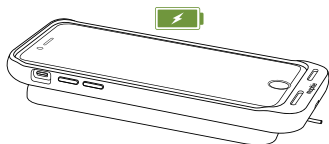
1. Schließen Sie die kabellose Ladestation entsprechend den Anweisungen des Herstellers an.
 - Schließen Sie die mophie wireless **charging base**, die zum Lieferumfang der **juice pack** wireless-Hülle gehört, an ein Steckernetzteil mit einer Ausgangsleistung von mindestens 1,8 A an.



2. Stellen Sie die **juice pack**-Hülle auf die kabellose Ladestation oder auf eines der mophie **charge force**-Produkte, um mit dem Laden zu beginnen.

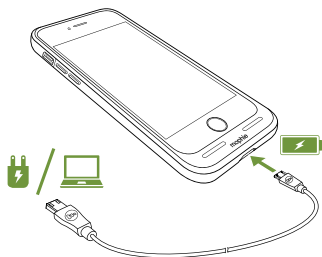


3. Stellen Sie sicher, dass sich die **juice pack**-Hülle zentriert auf der Ladestation befindet. (Wird die **juice pack**-Hülle über eines der mophie **charge force**-Produkte geladen, richtet sie sich automatisch für eine ordnungsgemäße Ladung aus.)



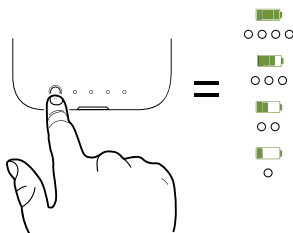
(Kabelgestützt) Aufladen Ihrer *juice pack*-Hülle

Verwenden Sie das mitgelieferte Kabel, um Ihre **juice pack**-Hülle an das mit dem iPhone mitgelieferte Ladegerät, an ein USB-Ladegerät oder an den USB-Anschluss eines Computers anzuschließen.



Überprüfen des Ladestatus der *juice pack*-Hülle

Drücken Sie kurz auf die Status-Taste der *juice pack* -Hülle, damit die Status-LEDs den Ladezustand anzeigen. Vier leuchtende LEDs bedeuten, dass die Hülle vollständig geladen ist. Bei nur einer LED ist der Akku fast leer. So wissen Sie gleich, wie viel Leistung Sie haben.



Garantie

Wir bei mophie sind darauf bedacht, Produkte in der bestmöglichen Qualität herzustellen. Daher gilt für dieses Produkt eine Garantie von 2 Jahre ab Kaufdatum. Diese Garantie beeinträchtigt keine eventuell bestehenden gesetzlichen Rechte. Bewahren Sie ein Exemplar Ihrer Quittung als Kaufbeleg auf. Achten Sie darauf, Ihr Produkt auf mophie.com zu registrieren. Wenn Sie Ihr Produkt nicht registrieren und/oder keinen Kaufbeleg vorlegen können, kann dadurch die Garantie verfallen.

Ausschlüsse und Einschränkungen

Mit Ausnahme der hier ausdrücklich dargelegten beschränkten Garantie und der Einschränkungen und Verbote durch geltende Gesetze schließt mophie alle anderen Garantien aus, seien sie ausdrücklich oder stillschweigend, einschließlich einer Garantie bezüglich der Qualität, der Marktgängigkeit oder der Eignung für einen bestimmten Zweck. Sie sind insbesondere damit einverstanden, dass mophie keine Haftung für jedwede besonderen Schäden, beiläufig entstandenen oder indirekten Schäden, Schadenersatz oder Schadenersatzforderungen mit Strafzweck oder Folgeschäden übernimmt, die durch einen Garantiefall bei einem mophie-Produkt entstanden sind. Zusätzlich und ohne die Allgemeingültigkeit des vorstehenden Haftungsausschlusses einzuschränken, deckt die beschränkte Garantie unter keinen Umständen den Ersatz oder die Kosten für ein elektronisches Gerät oder persönliches Eigentum ab, das sich innerhalb oder außerhalb eines mophie-Produktes befindet.

Kundenservice

Telefon: 1-888-8mophie




International: +1 (269) 743-1340

Internet: www.mophie.com/cs

Warnung



Lesen Sie vor der Nutzung dieses Produkts alle Anweisungen und Warnungen. Eine unsachgemäße Nutzung dieses Produkts kann das Produkt beschädigen, übermäßige Hitze oder giftige Dämpfe erzeugen oder zu einem Brand oder einer Explosion führen. Für derartige Folgen sind Sie („Käufer“) und nicht mophie llc („Hersteller“) verantwortlich.

WARNUNG Dieses Produkt enthält Magnete. Zur Reduzierung von Risiken durch Interferenzen mit anderen elektrischen Geräten wenden Sie sich vor der Verwendung dieses Produkts an Ihren Arzt und/oder Gerätehersteller, wenn Sie einen Herzschrittmacher oder ein anderes implantiertes elektrisches Gerät haben.

-  Bevor Sie den **juice pack**-Akku zum ersten Mal verwenden, laden Sie ihn vollständig auf (sodass beim Drücken der Ladestatustaste alle vier Status-LEDs aufleuchten).
-  Bewahren Sie das Gerät nicht in einer Umgebung mit hoher Temperatur auf, einschließlich Erwärmung durch intensive Sonneneinstrahlung oder andere Formen von Wärmequellen. Legen Sie das Gerät nicht in Feuer oder in eine übermäßig heiße Umgebung.
-  Schützen Sie das Gerät vor Stürzen, Stößen, Abnutzung und sonstigen Schäden.

- Verwenden Sie das Gerät nicht länger, wenn Sie daran Dellen, Einstiche, Risse, Deformierungen oder Korrosion welcher Ursache auch immer feststellen. Kontaktieren Sie den Hersteller oder entsorgen Sie den Akku ordnungsgemäß bei einer öffentlichen Sammelstelle in Ihrer Nähe.
- X-9 Zerlegen Sie dieses Gerät nicht und versuchen Sie nicht, es anderweitig zu nutzen oder zu modifizieren.
- X-9 Bei Fragen oder Anweisungen zu den verschiedenen Möglichkeiten, das Gerät zu laden, schlagen Sie bitte im Abschnitt A und in Ihrer **juice pack**-Hülle dieses Handbuchs nach.
- X-9 Versuchen Sie nicht, Teile dieses Geräts zu ersetzen.
- X-9 Wenn das Gerät vom Käufer zur Nutzung durch einen minderjährigen Benutzer erworben wird, verpflichtet sich der den Kauf tätige Erwachsene dazu, dem Minderjährigen vor der Nutzung des Geräts die Anleitung und die Warnhinweise zu erklären. Geschieht dies nicht, liegt dies vollständig in der Verantwortung des Käufers, der sich dazu verpflichtet, den Hersteller von Ansprüchen aus nicht vorgesehener Nutzung/Missbrauch durch Minderjährige freizustellen.
- X-9 Alle Produkte haben eine umfassende Qualitätsprüfung durchlaufen. Wenn Ihr Gerät übermäßig heiß wird, Gerüche absondert,

verformt oder abgenutzt ist oder Schnitte bzw. andere Beschädigungen aufweist, stellen Sie die Nutzung sofort ein und wenden Sie sich an den Hersteller.

-  Bevor Sie die Akkühülle für längere Zeit lagern, laden Sie sie eine Stunde lang auf.
-  Entsorgen Sie Akkus niemals im Hausmüll. Das Entsorgen von Akkus im Hausmüll verstößt gegen Bundes- und Staatsgesetze und -vorschriften zum Umweltschutz. Bringen Sie abgenutzte Akkus immer zu Ihrem örtlichen Recycling-Zentrum für Akkus.

Rechtliche Hinweise

Dieses Produkt darf nur in Verbindung mit dem entsprechenden Gerät verwendet werden. Lesen Sie auf der Verpackung nach, ob dieses Produkt mit Ihrem Gerät kompatibel ist. Der Hersteller ist nicht für durch die Nutzung dieses Produkts an Geräten entstehende Schäden verantwortlich.

Der Hersteller ist weder Ihnen noch Dritten gegenüber verantwortlich für Schäden, die Ihnen oder Dritten durch die beabsichtigte oder unbeabsichtigte Nutzung oder den Missbrauch dieses Produkts in Verbindung mit einem anderen Gerät oder Zubehörteil als dem Gerät, für das dieses Produkt entwickelt wurde, entstehen. Wie oben dargestellt, ist der Hersteller nicht verantwortlich

für Schäden, die Ihnen oder Dritten durch den Missbrauch dieses Produkts entstehen. Wenn Sie für die Benutzung des Produkts mit einem nicht dafür vorgesehenen Gerät verantwortlich sind und sich aus dieser Benutzung Schäden ergeben, erklären Sie sich hiermit einverstanden, den Hersteller für jedwede sich daraus ergebende Verletzung Dritter zu entschädigen.

mophie, juice pack, charge force, Priority+, Stay Powerful, das Fünf-Kreise-Design und das mophie-Logo sind Warenzeichen von mophie, inc. Apple und iPhone sind Marken von Apple Inc., eingetragen in den USA und anderen Ländern. Lightning ist eine Marke von Apple Inc. Die Marke „iPhone“ wird mit einer Lizenz von Aiphone K.K. verwendet. „Made for iPhone“ bedeutet, dass ein elektronisches Zusatzgerät jeweils speziell für den Anschluss an das iPhone konstruiert und vom Entwickler dahingehend zertifiziert wurde, dass es den Apple-Leistungsnormen entspricht. Apple ist weder für den Betrieb dieses Geräts noch für die Einhaltung der Sicherheits- und aufsichtsbehördlichen Standards durch das Gerät verantwortlich. Bitte beachten Sie, dass die Nutzung dieses Zubehörteils an einem iPhone die Funkleistung beeinträchtigen kann. Das „Qi“-Symbol ist eine Marke des Wireless Power Consortium. Alle Rechte vorbehalten. Patente: mophie.com/patents.

Dieses Gerät entspricht Teil 15 der FCC-Vorschriften und den RSS-Gen der IC-Vorschriften. Der Betrieb unterliegt den folgenden zwei Bedingungen: (1) Das Gerät darf keine schädlichen Interferenzen verursachen und (2) das Gerät muss alle empfangenen Interferenzen verarbeiten, einschließlich Interferenzen, die zu unerwünschtem Betrieb führen.

HINWEIS: Dieses Gerät wurde getestet und entspricht den Bedingungen für digitale Geräte der Klasse B gemäß Teil 15 der FCC-Vorschriften. Diese Bedingungen wurden entwickelt, um angemessenen Schutz vor störenden Interferenzen in der häuslichen Installation zu bieten. Dieses Gerät erzeugt und nutzt Funkfrequenzen und kann sie abstrahlen; wenn es nicht entsprechend der Anleitung installiert und verwendet wird, kann es die Funkkommunikation erheblich beeinträchtigen. Es gibt jedoch keine Garantie dafür, dass bei einer bestimmten Anlage keine Interferenzen auftreten.

Wenn das Gerät den Radio- oder TV-Empfang stört, was durch Ein- und Ausschalten geprüft werden kann, versuchen Sie, die Interferenz durch eine oder mehrere der folgenden Maßnahmen zu korrigieren:

- Richten Sie die Empfangsantenne neu aus oder stellen Sie sie an einen anderen Platz.
- Vergrößern Sie die Entfernung zwischen Gerät und Empfangsgerät.
- Schließen Sie das Gerät an eine Steckdose an einem anderen Stromkreis als dem des Empfangsgeräts an.
- Bitten Sie den Händler oder einen erfahrenen Techniker um Hilfe.

ACHTUNG: Damit das Gerät den Bedingungen für digitale Geräte der Klasse B gemäß Teil 15 der FCC-Vorschriften entspricht, muss es mit zertifizierten Peripheriegeräten und abgeschirmten Kabeln betrieben werden. Alle Peripheriegeräte müssen abgeschirmt und geerdet sein. Der Betrieb mit nicht zertifizierten Geräten oder nicht abgeschirmten Kabeln kann zu Störungen beim Empfang von Radio und TV führen.

MODIFIKATIONEN: Veränderungen und Modifikationen an diesem Gerät können dazu führen, dass die Garantie verfällt.

Bienvenido/a

Gracias por adquirir la funda con batería integrada mophie **juice pack wireless** o **juice pack air** con alimentación inalámbrica **charge force** para iPhone 7 o iPhone 7 Plus de Apple. Su funda **juice pack** le ofrece protección diaria a su teléfono y la suficiente batería para todo el día sin necesidad de buscar una toma de corriente. Gracias a la alimentación inalámbrica **charge force**, recargar su funda **juice pack** y su teléfono no pueda ser más fácil: tan solo tiene que colocar la funda **juice pack** en cualquier accesorio mophie **charge force** o prácticamente cualquier otra tecnología de carga inalámbrica.

El pack contiene

- Funda con batería integrada mophie **juice pack wireless** o **juice pack air** para iPhone 7 o iPhone 7 Plus de Apple
- mophie wireless **charging base** (incluida en el **juice pack wireless**)
- Cable de carga Micro USB
- Manual de inicio rápido

Características

La batería de polímero de litio de su funda con batería integrada mophie **juice pack** proporciona horas extra de batería cada vez que lo necesite, a la

vez que ofrece un diseño cómodo y ergonómico y toda la protección de una funda rígida.

Estas son solamente algunas de las razones por las que su funda *juice pack* es tan excepcional:

- Carga inalámbrica — tan solo tiene que colocar la funda **juice pack** en cualquier base de carga inalámbrica para comenzar inmediatamente la carga del teléfono y de la funda.
- La funda **juice pack** es compatible con los accesorios **charge force** de mophie para su hogar, escritorio y automóvil, y con cualquier cargador inalámbrico Qi compatible. (Haga clic [aquí](#) para acceder a los productos con tecnología **charge force** de mophie.)
- (Coja aire) Es a la vez una funda y una batería ergonómica, ajustable y resistente a los impactos que ofrece a su iPhone 7 o iPhone 7 Plus una protección total.
- Protección de alto impacto con almohadillas integradas de goma – construidas para resistir caídas y golpes fuertes.
- Pulsando el botón de estado durante 2 segundos podrá cargar su teléfono cada vez que lo necesite. Sin embargo, incluso en modo de espera, su teléfono sigue teniendo una funda de protección total.

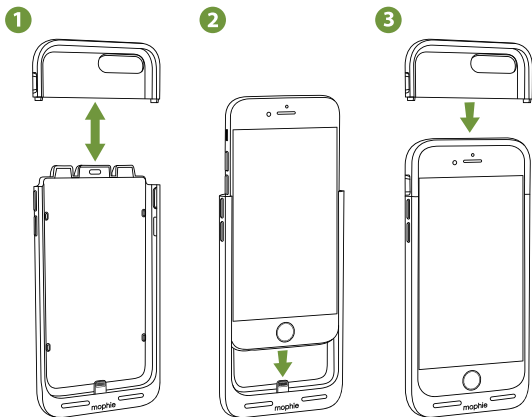
- Priority+ carga inalámbrica proporciona energía a su teléfono antes de que la funda **juice pack** empiece a cargarse.
- Compruebe la carga de la batería de un vistazo gracias al indicador de estado integrado con cuatro LED. Puede conocer el nivel de carga y la autonomía actual de la batería. ¡Compruébelo antes de salir!
- Podrá recargarla más de 500 ciclos completos. Nuestra funda está fabricada para una mayor duración, por lo que podrá hacer más cosas durante más tiempo.
- Los circuitos de gestión de potencia digital ofrecen protección integrada contra cortocircuitos, sobrecargas y altas temperaturas, por lo que podrá cargar su dispositivo con plena confianza. ¡La seguridad es lo primero!

Compatibilidad

- Las fundas con batería integrada mophie **juice pack** gíreles y **juice pack air** para iPhone 7 están pensadas y diseñadas únicamente para el smartphone iPhone 7 de Apple. No intente utilizarlas con ningún otro dispositivo.
- Las fundas con batería integrada mophie **juice pack wireless** y **juice pack air** para iPhone 7 Plus están pensadas y diseñadas únicamente para el smartphone iPhone 7 Plus de Apple. No intente utilizarlas con ningún otro dispositivo.
- Las fundas mophie **juice pack wireless** y **juice pack air** para iPhone 7 or iPhone 7 Plus se cargará de forma inalámbrica desde cualquier accesorio **charge force** de mophie o cualquier cargador inalámbrico Qi compatible. Asimismo, son compatibles con otras tecnologías de carga inalámbrica, como las utilizadas en las cafeterías, en los vuelos de líneas aéreas, en las piezas de mobiliario con carga inalámbrica y en los vehículos de carga inalámbrica.
- La (base de carga inalámbrica) wireless charging base puede cargar de forma inalámbrica cualquier dispositivo inalámbrico Qi compatible.

Cómo instalar su funda *juice pack*

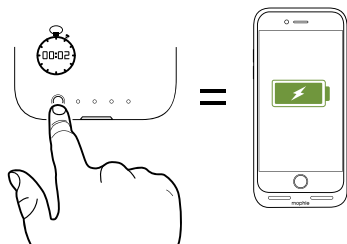
1. Separe las diferentes partes de la funda **juice pack**.
2. Deslice su iPhone hasta el fondo de la funda **juice pack** de forma que el conector de la funda quede insertado por completo en el teléfono.
3. Deslice la parte superior de la funda **juice pack** sobre la parte descubierta del teléfono hasta que encaje en la parte inferior de la funda.



Cómo cargar su teléfono utilizando su funda *juice pack*

IMPORTANTE: Antes de utilizar su funda **juice pack** por primera vez, cárguela totalmente (de forma que cuando pulse el botón de estado de carga se iluminen los cuatro LED).

Para iniciar la carga de su teléfono, pulse el botón de estado durante dos segundos.

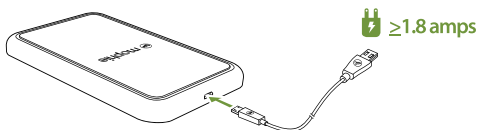


Cómo cargar (de forma inalámbrica) su funda *juice pack*

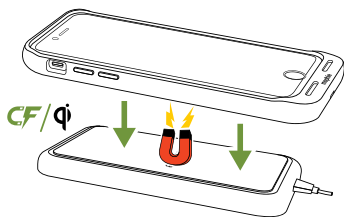
Su funda **juice pack** se cargará de forma inalámbrica con los accesorios **charge force** de mophie y con todos los cargadores inalámbricos Qi compatibles, y puede cargarse de forma inalámbrica con la mayoría de las marcas de bases de carga inalámbrica. Asimismo, es compatible con otras tecnologías de carga inalámbrica, como las utilizadas en las

cafeterías, en los vuelos de líneas aéreas, en las piezas de mobiliario con carga inalámbrica y en los vehículos de carga inalámbrica.

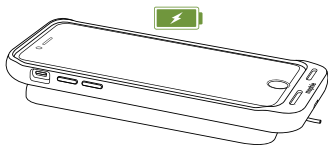
1. Conecte la base de carga inalámbrica de conformidad con las instrucciones del fabricante.
 - En el caso de la wireless charging base de mophie que se incluye con la funda **juice pack** wireless, conecte la base de carga a un adaptador de carga de pared con una corriente mínima de 1,8 amp.



2. Coloque la funda **juice pack** en la base de carga inalámbrica o en el accesorio **charge force** de mophie para iniciar la carga.

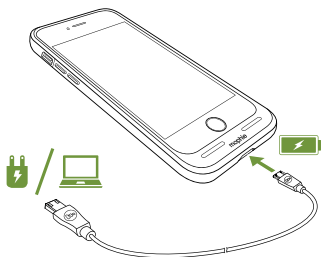


3. Asegúrese de que la funda **juice pack** esté centrada en la base de carga. (Durante la carga con accesorio con tecnología **charge force** de mophie, la funda **juice pack** se alinearán automáticamente para una carga adecuada).



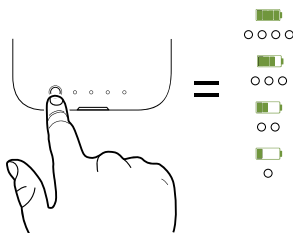
Cómo cargar (de forma no inalámbrica) su funda *juice pack*

Utilice el cable incluido para conectar su funda **juice pack** con el adaptador de su iPhone, con cualquier otro adaptador de pared USB o con puerto USB de un ordenador.



Cómo comprobar el estado de carga de su funda **juice pack**

Momentáneamente, pulse el botón de estado de su funda **juice pack** y los LED de estado indicarán el nivel de carga. Los cuatro LED signi can que la funda está totalmente cargada, mientras que un LED signi ca que está prácticamente vacía. ¡Compruébelo antes de salir!



Cómo cuidar de su batería **juice pack**

- Guarde su batería **juice pack** en un lugar seco y alejado de la humedad y de materiales corrosivos.
- No limpie su batería **juice pack** con productos químicos, jabones o detergentes agresivos. Limpie la cubierta con un paño suave humedecido con agua.
- Asegúrese de que el puerto USB de la batería **juice pack** y el conector MOTO Mods no estén sucios ni obstruidos con otros residuos. Use un producto de aire comprimido periódicamente para garantizar que las aberturas estén limpias.

- Recargue su batería **juice pack** una vez cada tres meses cuando no la esté utilizando. Si tiene previsto guardarla, cárguela totalmente (de forma que cuando pulse el botón de estado de carga se iluminen los cuatro LED) antes de hacerlo.

Garantía

En mophie nos comprometemos a crear productos de la mejor calidad posible. Para respaldar esta afirmación, este producto tiene garantía de 2 años completo desde la fecha de compra. Esta garantía no afecta a los derechos legales que le correspondan. Guarde una copia del recibo como prueba de compra. Asegúrese de registrar el producto en mophie.com. Si no se registra el producto o no se proporciona una prueba de compra, la garantía puede quedar anulada.

Exclusiones y limitaciones

Excepto para la garantía limitada expresamente indicada o en la medida en que la ley aplicable lo restrinja o prohíba, mophie niega expresamente toda responsabilidad respecto a otras garantías expresas o implícitas, incluyendo cualquier garantía de calidad, comercialización o idoneidad para un propósito en particular, y usted acepta específicamente que mophie no será responsable de ningún daño especial, incidental, indirecto, punitivo

ni consecuente por incumplimiento de una garantía de cualquier tipo en relación con los productos mophie. Además, y sin limitar el carácter general de las anteriores exenciones de responsabilidad, la garantía limitada no cubre, bajo ninguna circunstancia, la sustitución ni el coste de ningún dispositivo electrónico ni propiedad personal que se encuentre dentro o fuera del producto mophie.

Servicio de atención al cliente

Teléfono: 1-888-8mophie

Internacional: +1 (269) 743-1340

Sitio web: www.mophie.com/cs

Advertencia

Lea todas las instrucciones y advertencias antes de utilizar este producto. Un uso inadecuado del mismo puede causar daños en el producto, sobrecalentamiento, gases tóxicos, incendios o explosiones, daños de los que usted ("Comprador") y no mophie llc ("Fabricante") será el responsable.

¡ADVERTENCIA! Este producto contiene imanes. Para reducir el riesgo de interferencia con otros equipos eléctricos, consulte a su médico y/o al fabricante del dispositivo antes de usar este producto si tiene implantado un marcapasos u otro dispositivo eléctrico.

- X-8 Antes de utilizar su funda **juice pack** por primera vez, cárguela totalmente (de forma que cuando pulse el botón de estado de carga se iluminen los cuatro LED).
- X-8 No guarde el dispositivo en un entorno a temperatura elevada, incluido el calor causado por luz solar intensa u otras formas de calor. No coloque el dispositivo cerca del fuego ni en entornos excesivamente calientes.
- X-8 Tenga cuidado de no someter el dispositivo a caídas, golpes, abrasiones u otros impactos fuertes. Si el dispositivo presenta algún daño, por ejemplo, abolladuras, perforaciones, roturas, deformaciones o corrosión, debido a cualquier causa, deje de utilizarlo y póngase en contacto con el fabricante, o deshágase del dispositivo de forma adecuada en su centro local de reciclaje de baterías.
- X-8 No desmonte este dispositivo ni intente transformarlo o modificarlo de ningún modo.
- X-8 Si tiene alguna pregunta o desea ver las instrucciones acerca de las distintas formas de cargar el dispositivo, consulte la sección *Cómo cargar su funda **juice pack*** de este manual.
- X-8 Si tiene alguna pregunta o desea ver las instrucciones acerca de las distintas formas de cargar el dispositivo, consulte las ilustraciones de este manual de inicio rápido.

- ✕ No intente reemplazar ninguna pieza de este dispositivo.
- ✕ Si el Comprador adquiere este dispositivo para que lo utilice un menor, el adulto que realiza la compra acepta proporcionar al menor instrucciones y advertencias detalladas antes de su uso. De no hacerlo así, la responsabilidad será únicamente del comprador, quien acepta indemnizar al Fabricante por el uso inadecuado o diferente del previsto por parte de un menor.
- ✕ Todos los productos se han sometido a una completa inspección para garantizar su calidad. Si su dispositivo está demasiado caliente, desprende olor, está deformado, desgastado, cortado, o experimenta o muestra algún fenómeno anómalo, deje de utilizar el producto inmediatamente y póngase en contacto con el Fabricante.
- ✕ Antes de guardar la funda con batería integrada durante un periodo prolongado, cárguela durante una hora.
- ✕ No tire nunca las baterías a la basura. Deshacerse de las baterías tirándolas a la basura es ilegal de acuerdo con las leyes y normas medioambientales estatales y federales. Lleve siempre las baterías usadas a su centro local de reciclaje de baterías.

Información legal

Este producto está diseñado para utilizarlo exclusivamente con el dispositivo apropiado. Consulte el embalaje del dispositivo para determinar si este producto es compatible con su dispositivo concreto. El Fabricante no se hace responsable de ningún daño a ningún dispositivo que se derive del uso de este producto.

El Fabricante no será de ningún modo responsable, ni ante usted ni ante un tercero, de ningún daño que usted o el tercero pudieran sufrir como resultado del uso, intencionado o no, o de la mala utilización de este producto junto con cualquier dispositivo o accesorio distinto del dispositivo apropiado para el que se diseñó este producto. El Fabricante no será responsable de ningún daño que pudieran sufrir, tanto usted como un tercero, debido al uso inadecuado de este producto tal como se ha descrito anteriormente. Si usted es responsable del uso del producto con un dispositivo inadecuado y se produce algún daño como resultado de este, usted accede a indemnizar al Fabricante por cualquier lesión a un tercero o terceros.

mophie, juice pack, charge force, Priority+, Stay Powerful, mophie loves you, el diseño de cinco círculos y el logotipo de mophie son marcas registradas de mophie, Inc. Apple e iPhone son

marcas comerciales de Apple Inc., registradas en los EE. UU. y en otros países. La marca comercial "iPhone" se utiliza con una licencia de Aiphone K. K. "Made for iPhone" significa que un accesorio electrónico ha sido diseñado para conectarse concretamente a un iPhone y cuenta con el certificado de conformidad del fabricante respecto a los estándares de rendimiento de Apple. Apple no será responsable del funcionamiento de este dispositivo ni de su conformidad con los estándares reguladores y de seguridad. Recuerde que el uso de este accesorio con un iPhone puede afectar al rendimiento inalámbrico. El símbolo "Qi" es una marca comercial del Wireless Power Consortium. Todos los derechos reservados. Patentes: mophie.com/patents.

Este dispositivo cumple el apartado 15 de las Reglas de la FCC y el RSS-Gen para las reglas IC. El funcionamiento está sujeto a las dos condiciones siguientes: (1) este dispositivo no puede causar interferencias perjudiciales y (2) este dispositivo debe aceptar cualquier interferencia que reciba, incluidas las interferencias que puedan dar lugar a un funcionamiento no deseado.

NOTA: Este equipo se ha probado y ha demostrado que cumple los límites para un dispositivo digital Clase B en virtud del apartado 15 de las Reglas de la FCC. Estos límites están diseñados para

proporcionar una protección razonable frente a interferencias perjudiciales en una instalación residencial. Este equipo genera, utiliza y puede irradiar energía de radiofrecuencia y, si no se instala y se utiliza de acuerdo con las instrucciones, puede causar interferencias perjudiciales para las comunicaciones de radio. Sin embargo, no existe garantía de que no se produzcan interferencias en una instalación determinada.

Si el equipo causa interferencias perjudiciales para la recepción de radio o televisión, lo que se puede determinar al apagar y encender el equipo, el usuario debe intentar corregir dichas interferencias mediante la adopción de una o varias de las medidas siguientes:

- Reorientar o reubicar la antena de recepción.
- Aumentar la separación entre el equipo y el receptor.
- Conectar el equipo a un enchufe de un circuito diferente de aquel al que está conectado el receptor.
- Consultar al distribuidor o a un técnico experto para obtener ayuda.

PRECAUCIÓN: Para cumplir los límites del dispositivo digital Clase B, en virtud del apartado 15 de las Reglas de la FCC, este dispositivo debe usarse con periféricos certificados y cables blindados. Todos

los periféricos deben estar blindados y conectados a tierra. El funcionamiento con periféricos no certificados o cables no blindados puede dar lugar a interferencias de radio o en la recepción.

MODIFICACIÓN: Cualquier cambio o modificación de este dispositivo podría anular la garantía.

Bem-vindo

Obrigado por comprar o mophie **juice pack** sem fio ou a capa com bateria **juice pack air** com alimentação sem fio **charge force** para iPhone 7 ou iPhone 7 Plus. A capa **juice pack** fornece proteção diária a seu telefone e carga suficiente para durar o dia inteiro sem a necessidade de recarregá-lo. Com a alimentação sem fio **charge force**, recarregar a capa **juice pack** e o celular nunca foi tão fácil — basta colocar a capa **juice pack** em qualquer acessório mophie **charge force** ou outra tecnologia de carregamento sem fio.

Conteúdo da Embalagem

- Capa de bateria mophie **juice pack** sem fio ou **juice pack air** para iPhone 7 ou iPhone 7 Plus
- Base de carregamento sem fio da mophie (incluída no **juice pack** sem fio)
- Cabo micro-USB
- Guia de início rápido

Características

A bateria de polímero de lítio da capa com bateria mophie **juice pack** prolonga a carga da bateria do seu celular por muitas horas, oferecendo mais energia para ouvir músicas, falar, navegar e enviar mensagens, tudo isso com design ergonômico e proteção total de uma capa rígida.

Veja algumas das coisas que fazem com que a capa **juice pack** seja incrível:

- Carregamento sem fio — basta colocar a capa **juice pack** em praticamente qualquer base de carregamento sem fio para começar a recarga na hora.
- A capa **juice pack** é compatível com os acessórios mophie **charge force** da sua casa, mesa e carro e com todos os carregadores sem fio compatíveis com Qi (clique [aqui](#) para ver os produtos mophie **charge force**).
- (Dê uma respirada) Estojo e bateria integrados, resistentes a impactos, ergonômicos, com proteção integral e forma confortável, feito para iPhone 7 ou iPhone 7 Plus.
- Proteção contra fortes impactos, com blocos de suporte internos emborrachados — desenvolvida para suportar quedas severas.
- Pressionar o botão de status por dois segundos permite carregar o seu telefone sempre que necessário. No entanto, mesmo no modo stand-by, o seu telefone continua com a proteção integral da capa.
- O carregamento sem fio Priority+ fornece energia para o seu celular antes de a capa **juice pack** iniciar a recarga.
- Compruebe la carga de la batería de un vistazo gracias al indicador de estado integrado con cuatro LED. Puede conocer el nivel de carga y la

autonomía actual de la batería. ¡Compruébalo antes de salir!

- Podrá recargarla más de 500 ciclos completos. Nuestra funda está fabricada para una mayor duración, por lo que podrá hacer más cosas durante más tiempo.
- Protección integrada frente a cortocircuitos, sobrecargas y temperatura excesiva, para que pueda cargar con toda con anza. ¡La seguridad es lo primero!

Compatibilidad

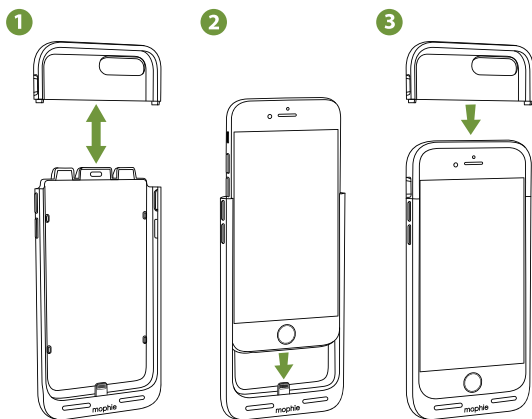
- As capas de bateria mophie **juice pack** sem fio e **juice pack** air para iPhone 7 foram desenvolvidas exclusivamente para o iPhone 7. Não tente usá-las com nenhum outro dispositivo.
- As capas de bateria mophie **juice pack** sem fio e **juice pack** air para iPhone 7 Plus foram desenvolvidas exclusivamente para o iPhone 7 Plus. Não tente usá-las com nenhum outro dispositivo.
- As capas de bateria mophie **juice pack** sem fio e **juice pack** air para iPhone 7 ou iPhone 7 Plus fornecem carregamento sem fio com os acessórios mophie **charge force** ou qualquer carregador sem fio compatível com Qi, além de serem compatíveis com outras tecnologias de carregamento sem fio, como as usadas em cafés,

aviões, móveis com carregamento sem fio e em veículos compatíveis com carregamento sem fio.

- A base de carregamento sem fio da mophie faz o carregamento sem fio de qualquer dispositivo sem fio compatível com Qi.

Como instalar a capa *juice pack*

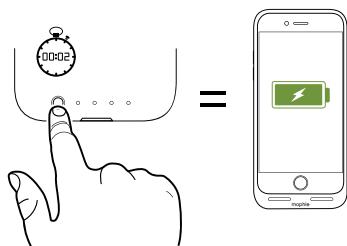
1. Separe as partes da capa *juice pack*.
2. Deslize o iPhone até o final, pela parte inferior da capa *juice pack*, até o conector da capa entrar totalmente no celular.
3. Deslize a parte superior da capa *juice pack* até o fim na superfície exposta do celular para encaixá-la na parte inferior da capa.



Carregamento do telefone usando a *capa juice pack*

IMPORTANTE: Antes de usar a *capa juice pack* pela primeira vez, carregue-a totalmente (para que, ao pressionar o botão do status de carga, todos os 4 LEDs se acendam).

Para iniciar o carregamento do seu telefone, pressione o botão de status por dois segundos.

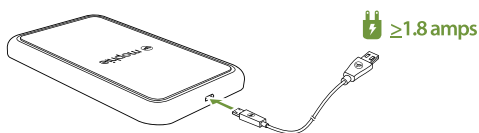


(Sem fio) Como carregar a *capa juice pack*

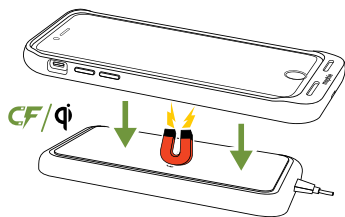
A *capa juice pack* oferece carregamento sem fio com acessórios mophie **charge force** e com todos os carregadores sem fio compatíveis com Qi, e pode ser recarregada sem o uso de cabos, pela maioria das marcas de base de carregamento sem fio. Ela também é compatível com outras tecnologias de carregamento sem fio, como as usadas em cafés,

aviões, móveis com carregamento sem fio e em veículos compatíveis com carregamento sem fio.

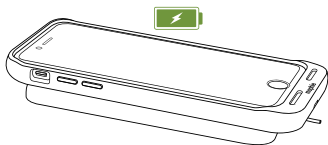
1. Conecte a base de carregamento sem fio de acordo com as instruções do fabricante.
 - Para a base de carregamento sem fio da mophie incluída na capa **juice pack** sem fio, conecte a base de carregamento a um adaptador de tomada com uma saída de pelo menos 1,8 A.



2. Posicione a capa **juice pack** voltada para a base de carregamento sem fio ou no acessório mophie **charge force** para começar a carregar.

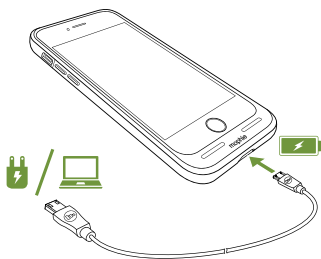


3. Verifique se a capa **juice pack** está centralizada na base de carregamento (ao recarregar com acessórios mophie **charge force**, a capa **juice pack** se alinhará automaticamente para gerar o carregamento adequado).



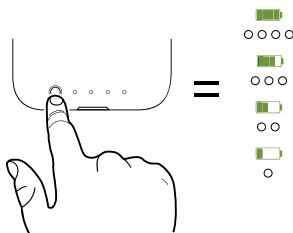
(Com fio) Como carregar a capa *juice pack*

Use o cabo fornecido para conectar a capa **juice pack** ao adaptador do seu iPhone, a outro adaptador de tomada USB ou a uma porta USB de um computador.



Verificação do status de carga da capa *juice pack*

Pressione o botão de status da capa *juice pack* por um momento e para que os LEDs de status indiquem o nível de carga. Quatro LEDs indicam que a capa *juice pack* está totalmente carregada; apenas um signi ca que ela está quase descarregada. Previna-se antes de sair!



Como cuidar da capa com bateria *juice pack*

- Mantenha a capa *juice pack* seca e longe de umidade e materiais corrosivos.
- Não limpe a capa *juice pack* com produtos químicos abrasivos, sabão nem detergente. Basta limpar a estrutura com um pano macio e umedecido com água.
- Verifique se as portas USB da capa estão sujas com fiapos ou outros detritos. Use um produto de ar comprimido periodicamente para garantir a limpeza da abertura das portas.

- Recarregue a capa com bateria **juice pack** uma vez a cada três meses caso não a use com frequência. Se pretende guardá-la por tempo indeterminado, carregue-a antes por uma hora.

Garantia

Na mophie, estamos empenhados em fabricar produtos da mais alta qualidade. Para garantir isso, este produto tem uma garantia de 2 anos inteiro a contar da data da compra. Esta garantia não afeta seus direitos estatutários. Mantenha uma cópia do seu recibo de compra como comprovante de compra. Certifique-se de registrar seu produto em mophie.com. Não registrar o seu produto e/ou não apresentar o comprovante de compra poderá invalidar a garantia.

Exclusões e limitações

Exceto quanto à garantia limitada expressamente especificada ou até o ponto em que esta restrição seja expressamente proibida pela lei aplicável, a mophie expressamente renuncia a todas e quaisquer outras garantias expressas ou implícitas, incluindo qualquer garantia de qualidade, comercialização ou adequação para finalidade específica, e você concorda especificamente que a mophie não será responsável por quaisquer danos especiais, acidentais, indiretos, punitivos ou decorrentes da violação de qualquer garantia de qualquer

tipo em qualquer produto mophie. Além de sem limites à generalidade das renúncias anteriores, a garantia limitada não cobrirá, em hipótese alguma, a substituição ou o custo de qualquer dispositivo eletrônico ou propriedade pessoal, dentro ou fora do produto mophie.

Serviço ao cliente

Telefone: 1-888-8mophie

Internacional: +1 (269) 743-1340

Site: www.mophie.com/cs

Advertência

Leia todas as instruções e advertências antes de utilizar este produto. O uso incorreto deste produto poderá resultar em danos ao produto, aquecimento excessivo, vapores tóxicos, incêndio ou explosão, danos pelos quais você ("Comprador"), e não a mophie llc ("Fabricante"), é responsável.

AVISO! Este produto contém ímãs. Para reduzir o risco de interferência com outros equipamentos elétricos, se você tiver um marca-passo ou outro dispositivo elétrico implantado, consulte seu médico e/ou o fabricante do dispositivo antes de utilizar este produto.

 Antes de usar a capa **juice pack** pela primeira vez, carregue-a totalmente (para que, ao

pressionar o botão do status de carga, todos os 4 LEDs se acendam).

X-3 Não armazene o dispositivo em ambientes de alta temperatura, incluindo o calor produzido por luz solar intensa ou outras formas de calor. Não exponha o dispositivo ao fogo ou a outros ambientes excessivamente quentes.

X-3 Esteja atento ao excesso de quedas, batidas, arranhões ou outros impactos a este dispositivo. Se houver algum dano à bateria como moças, perfurações, cortes, deformidades ou corrosão devido a qualquer causa, interrompa o uso. Entre em contato com o fabricante ou descarte a bateria apropriadamente em seu centro de reciclagem de bateria local.

X-3 Não desmonte nem tente modificar este dispositivo de modo algum.

X-3 Caso tenha dúvidas ou precise instruções sobre as diversas formas de carregar o dispositivo, veja as seções “Como carregar a capa **juice pack**” deste manual.

X-3 Não tente substituir componente algum deste dispositivo.

X-3 Se o objetivo do comprador deste dispositivo for disponibilizá-lo para uso por um menor de idade, o adulto comprador concorda em fornecer instruções detalhadas e avisos ao menor de idade antes do uso. A não observância desta recomendação é responsabilidade

exclusiva do comprador, que concorda em indenizar o fabricante quanto ao uso não intencional ou abusivo por um menor.

X-9 Todos os produtos foram submetidos a inspeção criteriosa de garantia de qualidade. Se você descobrir que seu dispositivo está excessivamente quente, emitindo odor, deformado, aquecido, cortado ou gerando ou demonstrando um fenômeno anormal, interrompa imediatamente todo o uso do produto e entre em contato com o fabricante.

X-9 Antes de armazenar a capa com bateria por um período de tempo extenso, carregue-o por uma hora.

X-9 Nunca descarte as baterias em lixo comum. A legislação e os regulamentos ambientais estaduais e federais proíbem o descarte de baterias em lixo comum. Sempre entregue as baterias usadas em um centro local de reciclagem de baterias.

Aspectos legais

Este produto é destinado somente ao uso em conjunto com o dispositivo apropriado. Consulte a embalagem do seu dispositivo para determinar se este produto é compatível com o seu dispositivo específico. O fabricante não é responsável por quaisquer danos a qualquer dispositivo ocorridos durante o uso deste produto.

O fabricante não deve ser responsável de nenhuma forma por você ou qualquer terceiro por quaisquer danos que você ou qualquer terceiro possa sofrer como resultado do uso, intencional ou não, uso indevido deste produto em conjunto com qualquer dispositivo ou acessório além do dispositivo apropriado para o qual este produto é projetado. O fabricante não será responsável por quaisquer danos que você ou qualquer terceiro possa sofrer como resultado do mau uso deste produto conforme detalhado acima. Se você for o responsável pelo uso do produto com um dispositivo não intencionado e tal uso resultar em danos, você concorda em indenizar o fabricante por quaisquer ferimentos resultantes a quaisquer terceiros.

mophie, juice pack, charge force, Priority+, Stay Powerful, mophie loves you, o desenho dos cinco círculos e o logotipo mophie são marcas registradas da mophie, inc. Apple e iPhone são marcas registradas da Apple Inc., registradas nos EUA e em outros países. A marca "iPhone" é usada sob licença da Aiphone K.K. "Made for iPhone" significa que um acessório eletrônico foi designado para conexão específica a iPhone, e foi certificado pelo desenvolvedor como compatível com os padrões de desempenho. A Apple não é responsável pela operação deste dispositivo ou sua conformidade com os padrões de segurança e regulatórios.

Observe que o uso deste acessório com iPhone pode afetar o desempenho sem fio. O símbolo 'Qi' é uma marca do Wireless Power Consortium. Todos os direitos reservados. Patentes: mophie.com/patents.

Este dispositivo está em conformidade com a parte 15 das Regras FCC e RSS-Gen das Regras IC. A operação está sujeita às duas condições seguintes:(1) Este dispositivo não pode causar interferências prejudiciais, e, (2) este dispositivo deve aceitar qualquer interferência recebida, incluindo interferência que possa causar operação indesejada.

NOTA: Este equipamento foi testado e comprovadamente atende aos limites de um dispositivo digital de Classe B, em conformidade com a parte 15 das Regras FCC. Estes limites foram estabelecidos para fornecer proteção razoável contra interferências prejudiciais em uma instalação residencial. Este equipamento gera, usa e pode irradiar energia de radiofrequência, e, se não for instalado e utilizado conforme as instruções, pode causar interferências prejudiciais a radiocomunicações. Entretanto, não existe garantia de que não haverá interferência em uma determinada instalação.

Se este equipamento causar interferência prejudicial à recepção de rádio ou televisão, o que pode ser

determinado ao desligar e ligar o equipamento, recomendamos que o usuário tente corrigir a interferência por meio de uma ou mais das medidas que seguem:

- Reposicione ou reloque a antena receptora.
- Aumente o espaço que separa o equipamento e o receptor.
- Conecte o equipamento a uma tomada em um circuito diferente do circuito em que o receptor estiver conectado.
- Consulte o revendedor ou um técnico especializado para suporte.

CUIDADO: Para estar em conformidade com os limites do dispositivo digital de Classe B, segundo a Parte 15 das Regras FCC, este dispositivo deve ser usado com periféricos certificados e cabos blindados. Todos os periféricos devem ser blindados e aterrados. A operação com periféricos não certificados ou cabos não blindados poderá resultar em interferências de rádio ou recepção.

MODIFICAÇÃO: Quaisquer alterações ou modificações realizadas neste dispositivo podem invalidar a garantia.

Приветствуем вас!

Благодарим вас за приобретение чехла-аккумулятора **mophie juice pack wireless** или **juice pack air**, поддерживающего технологию беспроводной зарядки **charge force** и созданного для Apple iPhone 7 и iPhone 7 Plus. Чехол-аккумулятор **juice pack** обеспечит постоянную защиту и питание вашего телефона на протяжении всего дня. Вам никогда не придется искать розетку! С технологией беспроводной зарядки **charge force** нет ничего проще, чем зарядить ваш чехол **juice pack** и телефон — просто положите ваш чехол **juice pack** на любой аксессуар **mophie charge force** или практически любое другое беспроводное зарядное устройство.

В комплект входят:

- чехол-аккумулятор **mophie juice pack wireless** или **juice pack air**, созданный для Apple iPhone 7 и iPhone 7 Plus
- зарядная станция **mophie wireless charging base** (входит в комплект **juice pack wireless**)
- зарядный кабель микро-USB
- краткое руководство пользователя

Технические возможности

Встроенный в чехол morpie **juice pack** литий-полимерный аккумулятор обеспечивает многие часы дополнительной работы вашего устройства в любое время, когда вам необходимо, — и все это в удобной эргономичной конструкции в твердом корпусе, обеспечивающем полную защиту от удара.

Вот всего несколько причин, почему ваш чехол-аккумулятор *juice pack* столь хорош:

- функция беспроводной зарядки: просто поставьте ваш чехол **juice pack** практически на любую беспроводную зарядную станцию — зарядка телефона и чехла начнется немедленно.
- чехол **juice pack** совместим с аксессуарами morpie **charge force** для дома, настольных устройств и автомобиля, а также с любым Qi-совместимым беспроводным зарядным устройством. ([Здесь](#) можно ознакомиться с продуктами morpie **charge force**).
- (вдохните...) эргономичный дизайн, облегающая форма, полная защита от ударного воздействия — и все это в одном чехле-аккумуляторе для iPhone 7 и iPhone 7 Plus.
- высокий уровень защиты от ударного воздействия: встроенные прорезиненные

опорные вкладыши выдерживают падения и сильные удары.

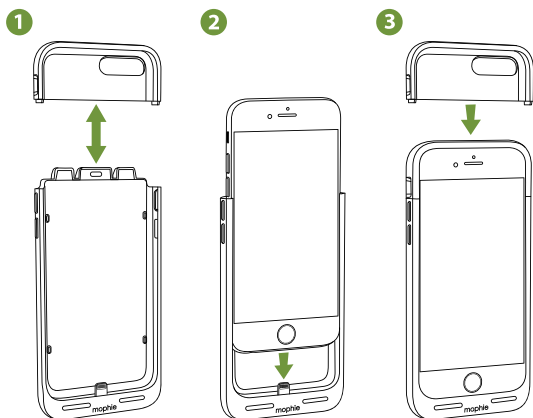
- нажмите на кнопку «status», удерживая ее 2 секунды, и вы сможете зарядить ваш телефон, где бы вы ни находились. При этом даже в режиме ожидания ваш телефон всегда обеспечен защитой от ударного воздействия.
- функция беспроводной зарядки Priority+ обеспечивает сначала зарядку вашего телефона и только потом — чехла-аккумулятора **juice pack**.
- имеет светодиодный индикатор LED с четырьмя режимами работы. Вы можете отслеживать уровень заряда и изношенности батареи. Вы всегда знаете о состоянии аккумулятора.
- ресурс составляет 500 полных циклов. Наш чехол-аккумулятор создан для длительной работы — вы можете делать больше.
- встроенная защита от короткого замыкания, избыточного заряда и высокой температуры — вы можете спокойно заряжать ваш телефон. Безопасность прежде всего!

Совместимость

- Беспроводные чехлы-аккумуляторы morpie **juice pack wireless** и **juice pack air**, созданные для iPhone 7, предназначены исключительно для смартфона Apple iPhone 7. Не используйте их с другими устройствами.
- Беспроводные чехлы-аккумуляторы morpie **juice pack wireless** и **juice pack air**, созданные для iPhone 7 Plus, предназначены исключительно для смартфона Apple iPhone 7 Plus. Не используйте их с другими устройствами.
- Беспроводные чехлы-аккумуляторы morpie **juice pack wireless** и **juice pack air**, созданные для iPhone 7 и iPhone 7 Plus, обеспечивают беспроводную зарядку с использованием аксессуаров morpie **charge force** или любого Qi-совместимого беспроводного зарядного устройства. Чехлы также совместимы с другими технологиями беспроводной зарядки, например используемыми в кафе, самолетах, мебельных изделиях, оснащенных функцией беспроводной зарядки, и серийных автомобилях, поддерживающих данную функцию.
- Беспроводная зарядная станция morpie **wireless charging base** обеспечивает зарядку любого Qi-совместимого беспроводного устройства.

Установка чехла-аккумулятора juice pack

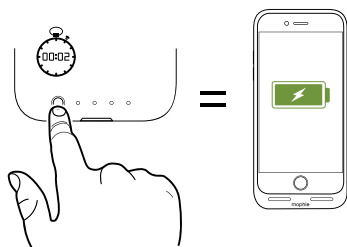
1. Отделите части чехла-аккумулятора **juice pack** друг от друга.
2. Вставьте iPhone в нижнюю часть чехла **juice pack** до самого основания так, чтобы разъем чехла полностью соединился с телефоном.
3. Оденьте на телефон верхнюю часть чехла-аккумулятора **juice pack** так, чтобы она соединилась с нижней частью.



Зарядка телефона с помощью чехла-аккумулятора *juice pack*

ВНИМАНИЕ! Перед первым использованием чехла-аккумулятора **juice pack** полностью зарядите его (при нажатии на кнопку «status» должны гореть все 4 индикатора состояния LED).

Чтобы начать зарядку, нажмите на кнопку состояния и удерживайте ее в течение 2 секунд.

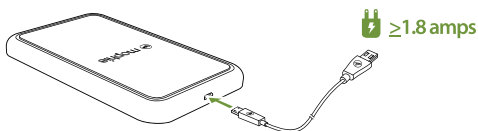


Зарядка чехла-аккумулятора *juice pack* (беспроводная)

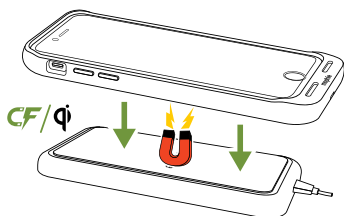
Чехол-аккумулятор **juice pack** можно заряжать в беспроводном режиме с помощью аксессуаров **torpie charge force** и любых Qi-совместимых беспроводных зарядных устройств, а также большинства выпускаемых беспроводных зарядных станций. Он также совместим с другими технологиями беспроводной зарядки,

например используемыми в кафе, самолетах, мебельных изделиях, оснащенных функцией беспроводной зарядки, и серийных автомобилях, поддерживающих данную функцию.

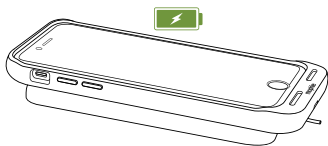
1. Подсоедините беспроводную зарядную станцию согласно инструкции производителя.
 - Зарядную станцию morphe wireless charging base, включенную в комплект **juice pack wireless**, подсоедините к настенному адаптеру с выходной силой тока не менее 1,8 ампер.



2. Расположите чехол **juice pack** на беспроводной зарядной станции или аксессуаре morphe **charge force** — зарядка начнется немедленно.

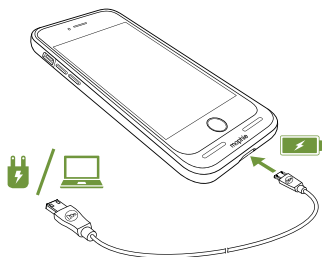


3. Убедитесь, что чехол **juice pack** установлен по центру зарядной станции. (При использовании аксессуаров **mophie charge force** чехол-аккумулятор **juice pack** обеспечивает автоматическое центрирование и надлежащую зарядку.)



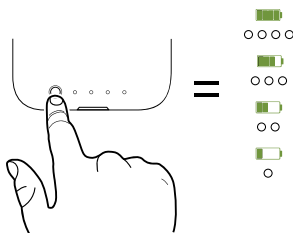
Зарядка чехла-аккумулятора *juice pack* (проводная)

С помощью поставляемого в комплекте кабеля подсоедините чехол **juice pack** к адаптеру, включенному в комплект вашего iPhone, любому другому настенному USB-адаптеру или USB-порту компьютера.



Проверка состояния заряда беспроводного чехла-аккумулятора *juice pack*

Нажмите на кнопку состояния («status»), и LED индикаторы отобразят уровень заряда беспроводного чехла-аккумулятора *juice pack*. Четыре горящих LED индикатора обозначают максимальный уровень заряда. Если горит один LED индикатор, чехол-аккумулятор практически разряжен. Вы всегда знаете о состоянии аккумулятора!



Уход за чехлом-аккумулятором *juice pack*

- Храните чехол-аккумулятор *juice pack* в сухом месте. Не подвергайте его воздействию влаги и вызывающих коррозию материалов.
- Для чистки чехла *juice pack* не используйте агрессивные химикаты, мыло и синтетические моющие средства. Просто протрите его мягкой влажной ветошью.

- Следите за тем, чтобы USB-порты чехла не покрывались пухом или иными инородными частицами. Периодически продувайте порты сжатым воздухом.
- Если чехол **juice pack** не используется, заряжайте его аккумулятор каждые три месяца. Прежде чем поместить чехол на хранение, зарядите его в течение одного часа.

Гарантийные условия

Компания morphie стремится производить продукцию высочайшего качества. В подтверждение этого мы предлагаем полную 2 года гарантию на данное устройство (действует со дня продажи). Данная гарантия не ограничивает Ваши законные права. Сохраните копию чека для подтверждения факта покупки. Обязательно зарегистрируйте приобретенное изделие на веб-сайте morphie.com. В случае отсутствия регистрации изделия на веб-сайте и/или подтверждения факта его покупки гарантия может быть признана недействительной.

Исключения и ограничения

За исключением ограниченной гарантии, прямо предусмотренной настоящим документом, а также в рамках, в которых действующим законодательством предусмотрены какие-либо ограничения и запреты, компания morphie

прямо отказывается от любых иных гарантий, явно выраженных или подразумеваемых, включая любые гарантии, имеющие отношение к качеству, коммерческой пригодности либо пригодности для определенных целей, и настоящим вы соглашаетесь с тем, что mophie не несет ответственности за какие-либо особые, случайные, косвенные, штрафные и последующие убытки, возникающие в связи с нарушением гарантийных условий на любое изделие mophie. В дополнение и без ограничения общего характера вышеизложенных оговорок об ограничении ответственности, данная ограниченная гарантия ни при каких обстоятельствах не распространяется на замену и возмещение стоимости каких-либо электронных устройств или личного имущества, используемого внутри изделия mophie или за его пределами.

Служба поддержки клиентов

Телефон: 1-888-8mophie

Международный номер: +1 (269) 743-1340

Веб-сайт: www.mophie.com/cs

Внимание!

Перед использованием данного изделия прочтите все инструкции и предупреждения. Ненадлежащее использование этого изделия может вызвать выход его из строя, перегрев,

токсичные испарения, пожар или взрыв, за ущерб от которых несет ответственность пользователь (“Покупатель”), а не компания morphie llc (“Изготовитель”).

ВНИМАНИЕ! Данный продукт содержит магниты и может оказывать влияние на другое электрическое оборудование. Если вы пользуетесь кардиостимулятором или другими имплантированными электрическими устройствами, перед использованием данного продукта проконсультируйтесь со своим врачом и (или) производителем такого устройства.

- ⓧ Перед первым использованием чехла-аккумулятора **juice pack** полностью зарядите его (при нажатии на кнопку «status» должны гореть все 4 индикатора состояния LED).
- ⓧ Не храните данное устройство при высокой температуре, в частности, не допускайте его интенсивного нагрева под воздействием солнечного света или других источников тепла. Не допускайте контакта с огнем и другими высокотемпературными средами.
- ⓧ Не допускайте падений с большой высоты, ударов, трения и других интенсивных воздействий на устройство. При образовании на устройстве каких-либо повреждений,

например вмятин, пробоин, отверстий, деформации или следов окисления, вне зависимости от причины их появления прекратите использование устройства. Обратитесь к изготовителю либо обеспечьте его надлежащую утилизацию в местном центре утилизации аккумуляторов.

✕ Не разбирайте устройство и не пытайтесь использовать его не по назначению или вносить изменения в его конструкцию.

✕ Вопросы и ответы, а также способы зарядки аккумулятора приведены в разделе «Зарядка чехла-аккумулятора **juice pack**» данного Руководства.

✕ Не пытайтесь выполнить замену каких-либо частей данного устройства.

✕ Если Покупатель предполагает использование этого устройства несовершеннолетними, взрослый, приобретающий устройство, соглашается перед использованием устройства несовершеннолетними довести до сведения последних подробные инструкции и предостережения. Ответственность за невыполнение этого требования полностью ложится на покупателя, который соглашается освободить Изготовителя от ответственности за любое ненадлежащее или неверное использование устройства несовершеннолетними.

- ✘ Все изделия прошли полный контроль качества. Если Вы обнаружили, что устройство перегрелось, выделяет какой-либо запах, деформировалось, истерлось, имеет сколы, подвергается аномальному воздействию или демонстрирует аномальное поведение, немедленно прекратите использование устройства и обратитесь к Изготовителю.
- ✘ Перед помещением вашего аккумулятора на хранение на длительный срок выполните его зарядку в течение одного часа.
- ✘ Не выбрасывайте аккумуляторы вместе с бытовым мусором. Это противоречит законам и правилам штатов, а также федеральным законам и правилам по защите окружающей среды. Использованные аккумуляторы следует сдавать в местный центр утилизации аккумуляторов.

Юридическая информация

Данное изделие предназначено для использования только с определенным устройством. Изучите информацию на упаковке, чтобы определить, совместимо ли данное изделие с определенным устройством. Изготовитель не несет ответственности за повреждение любого устройства в результате использования данного изделия.

Изготовитель ни при каких обстоятельствах не несет перед пользователем и перед третьей стороной ответственности за ущерб, который пользователь или третья сторона могли понести в результате использования, в соответствии или не в соответствии с его предназначением, либо неверного использования этого изделия совместно с каким-либо устройством или принадлежностью кроме соответствующего устройства, для которого предназначено это изделие. Изготовитель не несет ответственности за любой ущерб, который пользователь или третья сторона могли понести в результате неверного использования этого изделия, как было описано выше. Если Покупатель несет ответственность за использование изделия с ненадлежащим устройством или его повреждение в результате такого использования, то Покупатель соглашается освободить Изготовителя от ответственности за любое повреждение перед третьей(-ими) стороной(-ами).

mophie, juice pack, charge force, Priority+, Stay Powerful, mophie loves you, композиция «пять кругов» и логотип mophie являются торговыми знаками компании mophie, inc. Apple и iPhone — товарные знаки Apple Inc., зарегистрированные в США и других странах. Товарный знак iPhone используется по лицензии Airphone K.K. «Сделано

для iPhone» означает, что данное электронное устройство предназначено для использования исключительно с iPhone и имеет сертификат разработчика, подтверждающий соответствие всем техническим требованиям Apple. Apple не несет ответственности за эксплуатацию данного устройства и его соответствие стандартам безопасности и требованиям регулирующих органов. Следует иметь в виду, что использование данного устройства с iPhone может повлиять на качество беспроводного соединения. Обозначение Qi является товарным знаком Wireless Power Consortium. Патенты: mophie.com/patents.

Настоящее устройство соответствует требованиям, изложенным в части 15 Правил Федеральной комиссии по связи США (FCC) и в Общих правилах эксплуатации радиочастотного оборудования. При работе устройства должны соблюдаться два следующих условия: (1) данное устройство не должно создавать вредных помех; (2) данное устройство должно выдерживать любые внешние помехи, включая помехи, которые могут привести к неправильной работе устройства.

ПРИМЕЧАНИЕ: данное оборудование прошло испытания и признано соответствующим установленным предельным значениям для

цифровых устройств класса В, описанным в части 15 Правил Федеральной комиссии по связи США (FCC). Данные ограничения предназначены для обеспечения приемлемой защиты от помех при установке и использовании зарядного устройства в жилых помещениях. Данное устройство генерирует, использует и излучает радиочастотную энергию и при установке и эксплуатации с нарушением инструкций может создавать помехи для радиосвязи. Однако в отдельных случаях помехи могут возникнуть и при правильном использовании устройства.

Если данный прибор создает помехи для приема радио- или телевизионных сигналов, что можно определить путем включения и выключения прибора, пользователю следует устранить помехи одним из перечисленных ниже способов:

- Изменить ориентацию или местоположение приемной антенны.
- Увеличить расстояние между прибором и приемником.
- Подключить прибор к электрической розетке в цепи, отличной от той, к которой подключен приемник.
- Обратиться за помощью к продавцу прибора или опытному специалисту по теле- и радиотехнике.

ПРЕДОСТЕРЕЖЕНИЕ! С целью обеспечения соответствия ограничениям на цифровые устройства класса В (согласно части 15 правил Федеральной комиссии по связи США (FCC)) данное устройство должно использоваться с сертифицированным периферийным оборудованием и экранированными кабелями. Все внешнее оборудование должно быть защищено и заземлено. Применение неодобренного внешнего оборудования или неэкранированных кабелей может создавать помехи для приема радиосигналов.

МОДИФИКАЦИЯ: Внесение любых изменений или модификаций в данное устройство может привести к аннулированию гарантии на него.

Hoş Geldiniz

Apple iPhone 7 veya iPhone 7 Plus için üretilmiş, **charge force** kablosuz güç özellikli mophie **juice pack wireless** ya da **juice pack air** bataryalı kılıfı satın aldığınız için teşekkür ederiz. **juice pack** kılıfınız telefonunuzu korumanın yanı sıra güç çıkışı bulmanıza gerek kalmadan, telefonunuza gün boyunca ihtiyacı olan gücü sağlar. **charge force** kablosuz güç sayesinde **juice pack** kılıfınızı ve telefonunuzu şarj etmek hiç bu kadar kolay olmamıştı. Tek yapmanız gereken **juice pack** kılıfı herhangi bir mophie **charge force** aksesuarına veya neredeyse tüm diğer kablosuz şarj teknoloji aygıtlara yerleştirmek.

Kutu İçeriği

- Apple iPhone 7 veya iPhone 7 Plus için üretilmiş mophie **juice pack wireless** ya da **juice pack air** bataryalı kılıf
- mophie wireless **charging base** (**juice pack wireless** ile birlikte verilir)
- Mikro USB şarj kablosu
- Hızlı Başlangıç Kılavuzu

Özellikler

Sert kılıfıyla tam koruma sunan, rahat ve ergonomik tasarımı mophie **juice pack** bataryalı kılıfınız lityum

polimer bataryası sayesinde ihtiyacınız olduđu her an size ekstra batarya süresi sağlar.

İşte *juice pack* kılıfınızın harika özelliklerinden birkaçı:

- Kablosuz şarj — **juice pack** kılıfı neredeyse her çeşit kablosuz şarj ünitesine yerleştirerek hem telefonu hem de kılıfı hemen şarj etmeye başlayabilirsiniz.
- **juice pack** kılıf eviniz, masanız ve arabanız için mophie **charge force** aksesuarları ve tüm Qi uyumlu kablosuz şarj aygıtları ile uyumludur. (mophie **charge force** ürünlerini görmek için [buraya](#) tıklayın.)
- (Artık rahat bir nefes alabilirsiniz) iPhone 7 veya iPhone 7 Plus için geliştirilen ergonomik, aygıtınıza tam oturan, tam korumalı ve darbelere dayanıklı ikisi bir arada kılıf/batarya.
- Telefonunuzu düşme ve sert çarpmalara karşı korumak için kauçuklanmış dâhili destek pedleri ile donatılmış yüksek darbe koruması.
- Durum düğmesine sadece 2 saniye basılı tutarak telefonunuzu dilediğiniz an şarj edebilirsiniz. Ancak bekleme modundayken dahi telefonunuz koruma altındadır.
- Priority+ kablosuz şarj özelliği, **juice pack** kılıf şarj olmaya başlamadan önce ilk olarak telefonunuza güç sağlar.

- Dahili dört ışıklı LED durum göstergesiyle pil gücünü bir bakışta takip edin. Şarj durumunu ve mevcut pil ömrünü izleyebilirsiniz. Yola çıkmadan önce öğrenin!
- Tam döngüyle 500'den fazla kez yeniden şarj edilebilir. Kılıfımız dayanıklılık için tasarlanmıştır; böylece daha uzun süreyle, daha fazlasını yapabilirsiniz.
- Entegre kısa devre, aşırı şarj ve ısıdan koruma sayesinde güvenle şarj edebilirsiniz. Önce Güvenlik!

Uyum

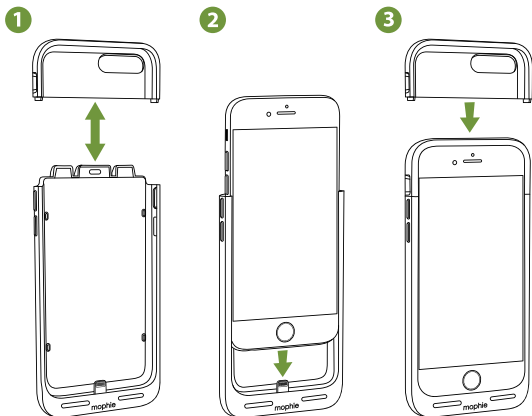
- iPhone 7 için üretilmiş mophie **juice pack** wireless ve **juice pack** air bataryalı kılıflar sadece Apple iPhone 7 akıllı telefon ile kullanılmak üzere tasarlanmıştır. Lütfen diğer aygıtlarla kullanmayın.
- iPhone 7 Plus için üretilmiş mophie **juice pack** wireless ve **juice pack** air bataryalı kılıflar sadece Apple iPhone 7 Plus akıllı telefon ile kullanılmak üzere tasarlanmıştır. Lütfen diğer aygıtlarla kullanmayın.
- iPhone 7 veya iPhone 7 Plus için üretilmiş mophie **juice pack** wireless ve **juice pack** air bataryalı kılıflar, mophie **charge force** aksesuarlarından veya Qi uyumlu tüm kablosuz şarj aygıtlarından kablosuz şarj olur ve ayrıca kahve dükkânlarında, hava yolu uçuşlarında,

kablosuz şarj özellikli mobilya ürünlerinde ve kablosuz şarjı destekleyen taşıtlarda kullanılanlar gibi diğer kablosuz şarj teknolojileri ile de uyumludur.

- mophie wireless **charging base**, Qi uyumlu tüm kablosuz şarj aygıtlarını kablosuz şarj eder.

juice pack kılıfınızın takılması

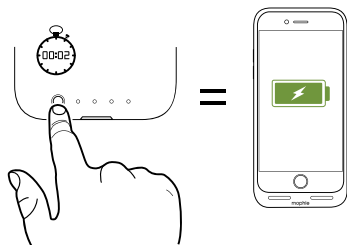
1. **juice pack** kılıfı parçalarına ayırın.
2. iPhone'unuzu, **juice pack** kılıfının konektörüne tam olarak geçecek şekilde kılıfın altına kadar kaydırın.
3. **juice pack** kılıfın üst kısmını telefonunuzun açıkta kalan üst kısmına takarak telefonunuzun kılıfın alt kısmına tam olarak geçmesini sağlayın.



juice pack kılıf ile telefonunuzun şarj edilmesi

ÖNEMLİ: juice pack kılıfınızı ilk kez kullanmadan önce tamamen şarj edin (şarj durum düğmesine bastığınızda 4 LED de yanmalıdır).

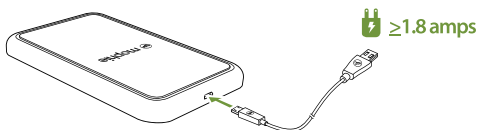
Telefonunuzu şarj etmeye başlamak için durum düğmesine iki saniye basılı tutun.



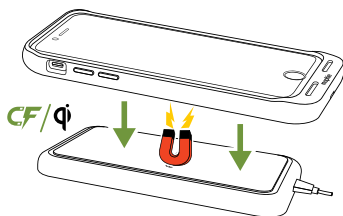
(Kablosuz) juice pack kılıfınızın şarj edilmesi

juice pack kılıfınız mophie charge force aksesuarları ve bütün Qi uyumlu kablosuz şarj aygıtlarından ve birçok marka kablosuz şarj ünitesi ile kablosuz şarj edilebilir. Ayrıca kahve dükkânlarında, hava yolu uçuşlarında, kablosuz şarj özellikli mobilya ürünlerinde ve kablosuz şarjı destekleyen taşıtlarda kullanılanlar gibi diğer kablosuz şarj teknolojileri ile de uyumludur.

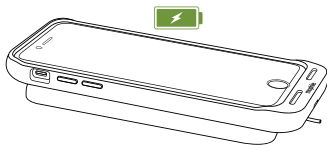
1. Kablosuz şarj ünitesini üreticinin talimatlarına göre bağlayın.
 - **juice pack wireless** kılıfı birlikte verilen mophie wireless **charging base** için şarj ünitesini en az 1,8 amper çıkışlı bir duvar şarj adaptörüne bağlayın.



2. Şarj etmeye başlaması için **juice pack** kılıfı kablosuz şarj ünitesine veya mophie **charge force** aksesuarına yerleştirin.

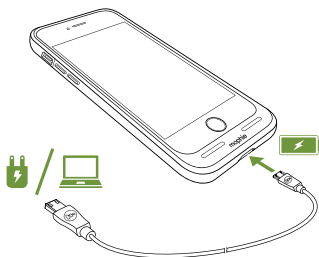


3. **juice pack** kılıfın şarj ünitesinin ortasına yerleştirildiğinden emin olun. (**juice pack** kılıf, mophie **charge force** aksesuarı ile şarj edilirken sorunsuz şarj için kendi konumunu otomatik olarak ayarlar.)



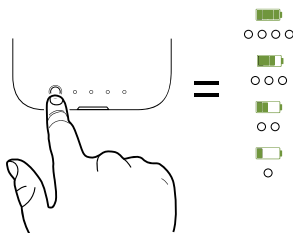
(Kablolu) juice pack kılıfınızın şarj edilmesi

juice pack kılıfınızı ürünle birlikte verilen kabloyla iPhone'unuzla birlikte verilen adaptöre veya başka bir USB duvar adaptörüne ya da bilgisayarın USB portuna bağlayın.



juice pack kılıfınızın şarj durumunun kontrol edilmesi

juice pack kılıfınızın durum düğmesine kısaca bastığınızda durum LED'leri şarj düzeyini gösterir. Dört LED kılıfın tamamen şarj olduğu, bir LED ise neredeyse boş olduğu anlamına gelir. Yola çıkmadan önce öğrenmenizde fayda var!



juice pack bataryalı kılıfınızın bakımı

- juice pack kılıfınızı nem ve aşındırıcı materyallerden uzakta, kuru bir yerde muhafaza edin.
- juice pack kılıfınızı sert kimyasallar, sabunlar veya deterjanlarla temizlemeyin. Suyla nemlendirilmiş yumuşak bir bezle silinmesi yeterlidir.
- Kılıfınızın USB portlarında hav veya başka birikintilerin olmadığından emin olun. Düzenli aralıklarla basınçlı havalı bir ürün kullanarak portların temiz olduğundan emin olun.

- Kullanılmadığı zamanlarda **juice pack** kılıfınızı üç ayda bir şarj edin. Bataryalı kılıfı uzun süre kullanmamayı düşünüyorsanız ilk önce bir saat şarj edin.

Garanti

mophie olarak, mümkün olan en kaliteli ürünleri yapmayı taahhüt ediyoruz. Bunu desteklemek amacıyla, bu ürün satın alınmasını izleyen 2 yıl boyunca garantilidir. Bu garanti, sahip olabileceğiniz yasal hakları etkilemez. Alım makbuzunun bir suretini satın alma kanıtı olarak saklayın. Ürününüzü mophie.com adresinde etkinleştirmeyi unutmayın. Ürününüzü kaydetmemek ve/veya alım kanıtı ibraz edememek garantiyi hükümsüz kılabilir.

İstisnalar & Sınırlamalar

Özellikle belirtilen sınırlı sorumluluk ya da geçerli yasayla kısıtlanan veya yasaklananlar hariç olmak üzere, mophie kalite ve ticarete elverişlilik veya belirli bir amaç için uygunluk da dahil olmak üzere, sarahaten ya da ima yoluyla belirtilmiş hiçbir garanti ya da teminatı kabul etmez ve siz mophie'nin herhangi bir mophie ürünü üzerinde herhangi bir garanti ihlalden kaynaklanacak her türlü özel, tesadüfi, dolaylı, cezai veya netice kabilinden doğan hasarlarla ilgili hiçbir sorumluluk kabul etmeyeceğini açıkça kabul edersiniz. Yukarıdaki sorumluluk reddine ilave olarak ve bunların genelliğini sınırlamaksızın,

işbu sınırlı sorumluluk hiçbir koşulda mophie ürününün içinde veya dışındaki hiçbir elektronik cihazın ya da kişisel mülkiyetin değiştirilmesini ya da maliyetini kapsamaz.

Müşteri Hizmetleri

Telefon: 1-888-8mophie

Uluslararası: +1 (269) 743-1340

Web: www.mophie.com/cs

Uyarı

Bu ürünü kullanmadan önce bütün talimat ve uyarıları okuyun. Bu ürünün uygunsuz kullanımı üründe, mophie llc'nin ("Üretici") değil, sizin ("Alıcı") sorumlu olacağınız hasara, aşırı ısıya, zehirli dumanlara, yangın ya da patlamaya neden olabilir.

UYARI! Bu üründe mıknatıs bulunur. Diğer elektrikli cihazlarla parazit riskini azaltmak için kalp piliniz veya vücudunuzda implante edilmiş başka bir cihaz varsa bu ürünü kullanmadan önce doktorunuza ve/veya cihaz üreticisine danışın.

- ✖ **juice pack** kılıfınızı ilk kez kullanmadan önce tamamen şarj edin (şarj durum düğmesine bastığınızda 4 LED de yanmalıdır).
- ✖ Cihazı yoğun güneş ışınının veya başka ısı kaynaklarının neden olduğu ısı dahil, yüksek ısı

bir ortamda muhafaza etmeyin. Cihazı ateşe ya da aşırı sıcak ortamlara koymayın.

X-3

Cihazı yüksekte düşmeye, çarpmalara, aşınmalara ve diğer darbelere karşı koruyun. Cihaz üzerinde herhangi bir nedenden kaynaklanan vuruş, delik, yırtık, şekil bozukluğu ya da aşınma gibi hasar varsa kullanmayı bırakın. Üreticiye başvurun veya yerel bir pil geri dönüşüm merkezinde uygun biçimde imha edin.

X-3

Bu cihazı sökmeyin, herhangi bir şekilde yeni kullanım amacına uyarlamaya ya da tadil etmeye kalkışmayın.

X-3

Ürünü şarj etmenin çeşitli yollarına ilişkin sorular veya talimatlar için bu kılavuzun **juice pack** kılafınızın şarj edilmesi bölümlerine bakın.

X-3

Bu cihazın herhangi bir parçasını değiştirmeye çalışmayın.

X-3

Alıcı bu cihazın reşit olmayan bir kişi tarafından kullanılmasını amaçlıyorsa, ürünü satın alan yetişkin, reşit olmayan kişiye kullanımdan önce ayrıntılı bilgi verip uyarıda bulunmayı kabul eder. Bunun yerine getirilmemesinden alıcı sorumludur ve alıcı Üreticinin reşit olmayan bir kişinin tüm kasıtsız/uygunsuz kullanımından doğacak zararlarını tazmin etmeyi kabul eder.

X-3

Tüm ürünler kapsamlı bir kalite güvence kontrolünden geçirilmiştir. Cihazınızın aşırı sıcak olduğu, koku çıkardığı, şeklinin bozulduğu,

aşındığı, kesik olduğu, normal olmayan bir işlev gerçekleştirdiği ya da sergilediği kanısındaysanız, derhal kullanmayı bırakıp Üreticiyle temasa geçin.

- ✕ Bataryalı kılıfınızı uzun süre saklamadan önce bir saat süreyle şarj edin.
- ✕ Pilleri hiçbir zaman çöpe atmayın. Pillerin çöpe atılması devlet ve eyalet yasa ve düzenlemelerine göre yasaya aykırıdır. Kullanılmış pilleri her zaman yerel pil geri kazanma merkezimize götürün.

Yasal

Bu ürün sadece uygun cihazlarla birlikte kullanılmak üzere üretilmiştir. Bu ürünün belirli cihazınızla uyumlu olup olmadığını belirlemek için lütfen cihazın ambalajını okuyun. Üretici, bu ürünün herhangi bir cihazda kullanılmasından kaynaklanacak hiçbir hasardan sorumlu tutulamaz.

Bu ürünün, tasarlandığı amaca uygun cihaz dışında herhangi bir cihaz ya da aksesuarla kasıtlı veya kasıtsız kullanılmasının ya da yanlış kullanılmasının sizde ya da herhangi bir üçüncü tarafta doğuracağı herhangi bir zarar için üretici size veya herhangi bir üçüncü tarafa karşı hiçbir şekilde sorumlu tutulamaz. Üretici, ürünün yukarıda belirtildiği gibi uygunsuz kullanımının sizde veya herhangi bir üçüncü tarafta doğuracağı hasardan sorumlu tutulamaz. Ürünün

amaçlanmamış bir cihazla kullanılmasından sorumlu olmanız ve bu kullanımdan hasar doğması halinde, Üreticiyi üçüncü taraf(lar)ın karşılaştacağı zararlar konusunda tazmin etmeyi kabul ediyorsunuz.

mophie, juice pack, charge force, Priority+, Stay Powerful, mophie loves you, beş çemberli tasarım ve mophie logosu, mophie, inc. şirketinin ticari markalarıdır. Apple ve iPhone, Apple Inc. şirketinin ABD ve diğer ülkelerde tescilli ticari markalarıdır. "iPhone" ticari markası Aiphone K.K. lisansı ile kullanılmaktadır. "Made for iPhone", elektronik bir aksesuarın özel olarak iPhone ile bağlantı için tasarlanmış olduğu ve Apple performans standartlarını karşıladığının geliştirici tarafından onaylanmış olduğu anlamına gelir. Apple bu cihazın kullanımından veya güvenlik ve mevzuat standartlarıyla uyumluluğundan sorumlu değildir. Bu aksesuarın iPhone ile kullanımının kablosuz performansını etkileyebileceğini lütfen göz önünde bulundurun. 'Qi' sembolü, Wireless Power Consortium'um (Kablosuz Güç Konsorsiyumu) ticari markasıdır. Tüm hakları saklıdır. Patentler: mophie.com/patents.

Bu cihaz, FCC Kuralları Bölüm 15 ve IC Kuralları RSS-Gen Bölümüne uygundur. Kullanımı bu iki koşula bağlıdır: (1) Bu cihaz zararlı parazite neden

olmamalıdır ve (2) bu cihaz istenmeyen işleve neden olacak parazit de dahil, her türlü parazit alışı kabul etmelidir.

NOT: Bu cihaz FCC Kuralları 15. bölüm uyarınca test edilmiş ve B Sınıfı dijital cihazların sınırlarına uygun olduğu belirlenmiştir. Bu sınırlamalar konut olarak kullanılan bir binadaki zararlı parazitlere karşı uygun bir koruma sağlanması amacıyla belirlenmiştir. Bu cihaz radyo frekans enerjisi oluşturur, kullanır ve yayabilir, talimatlara uygun kurulmadığında ya da kullanılmadığında radyo iletişimde zararlı parazite neden olabilir. Ne var ki, belirli bir kurulumda parazit olmayacağı garanti edilemez.

Bu cihaz radyo veya televizyon sinyal alımlarında zararlı parazitlere neden oluyorsa bu durum cihaz açılıp kapandığında belirlenebilir ve kullanıcının aşağıdaki önlemlerden biri veya birkaçını kullanarak paraziti düzeltmesi beklenir:

- Alıcı anteni yeniden yönlendirin ya da yerini değiştirin.
- Ekipman ve alıcı arasındaki mesafeyi artırın.
- Ekipmanı alıcının bağlı olduğu şebekeden farklı bir şebekedeki prize bağlayın.
- Yardım için bayiye ya da deneyimli bir teknisyene başvurun.

UYARI: Federal Haberleşme Mevzuatı'nın 15. bölümündeki B Sınıfı dijital cihaz sınırlarına uymak için, bu cihazın onaylı çevre birimleri ve zırlı kablolarla kullanılması zorunludur. Tüm çevre birimlerinin zırlı ve topraklı olması gerekir. Onaysız çevre birimleri ve zırhsız kablolarla kullanmak radyo ve sinyalde parazite neden olabilir.

TADİLAT: Bu cihaz üzerinde yapılacak herhangi bir değişiklik ya da tadilat garantiyi hükümsüz kılabılır.

ようこそ

charge forceワイヤレス電源を搭載した、Apple iPhone 7またはiPhone 7 Plus用の**mophie juice pack wireless**バッテリーケースまたは**juice pack air**バッテリーケースをお買い上げいただき、ありがとうございます。**juice pack**ケースはスマートフォンを常に保護しながら、1日中外出するのに十分な充電が可能のため、電源コンセントを探す必要はありません。**charge force**ワイヤレス電源を使うと、**juice pack**ケースとスマートフォンに簡単に充電できます。**juice pack**ケースを**mophie charge force**アクセサリやその他のほとんどのワイヤレス充電器の上に置くだけです。

パッケージの内容

- Apple iPhone 7またはiPhone 7 Plus用の**mophie juice pack wireless**バッテリーケースまたは**juice pack air**バッテリーケース
- **mophie wireless charging base (juice pack wireless)**に付属)
- Micro USBケーブル
- クイックスタートガイド

特長

mophie juice packバッテリーケースのリチウムポリマーバッテリーから、必要なときにいつでも数時間分の電力が供給されます。また、快適な人間工学

に基づくデザインが採用され、ハードシェルケースで完全に保護します。

juice packがいかに素晴らしいか、その理由をいくつかご説明します。

- ワイヤレス充電—**juice pack**ケースをワイヤレス充電ベースの上に置くだけで、すぐにスマートフォンとケースの充電が始まります。
- **juice pack**ケースは、自宅やデスク、車内で使用できる**mophie charge force**アクセサリと、Qi対応ワイヤレス充電器に対応しています (**mophie charge force**製品を確認するには、[ここをクリックしてください](#))。
- (一呼吸する) 人間工学に基づいたぴったりフィットするデザインを採用し、優れた耐衝撃性を備え、iPhone 7またはiPhone 7 Plus用に製造されたケースとバッテリーが1つになっています。
- 内側にゴム引きのサポートパッドが取り付けられているので耐衝撃性が高く、落下の衝撃から守ります。
- ステータスボタンを2秒間押すと、必要なときにいつでもスマートフォンを充電できます。ただし、スタンバイモードでもスマートフォンの全面保護ケースとして機能します。
- Priority+ワイヤレス充電により、**juice pack**ケースの充電を開始する前に、まずスマートフォンに充電します。

- LED光源 4つを備えたステータス・インジケータで、電池残量を一目で確認。充電状態や現在のバッテリー寿命を把握できます。お出かけ前にチェックが重要!
- 500回以上のフル周期の充電が可能。当社のケースは耐久性に優れており、より長くご愛用いただけます。
- デジタル電源管理により、ショート、過充電、および温度に対する保護機能が組み込まれており、安心して充電できます。安全第一です!

互換性

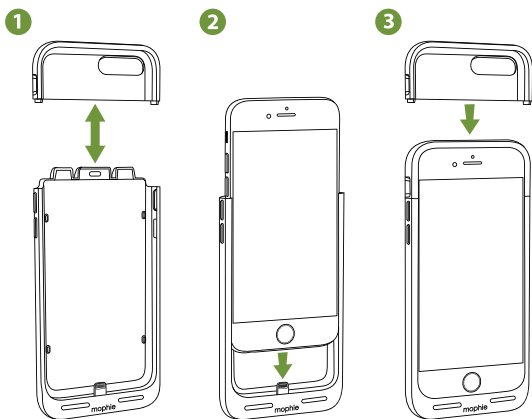
- iPhone 7用の**mophie juice pack wireless**バッテリーケースと**juice pack air**バッテリーケースは、Apple iPhone 7スマートフォンのみを対象として設計されています。その他のデバイスには使用しないでください。
- iPhone 7 Plus 用の**mophie juice pack wireless**バッテリーケースと**juice pack air**バッテリーケースは、Apple iPhone 7 Plusスマートフォンのみを対象として設計されています。その他のデバイスには使用しないでください。
- iPhone 7またはiPhone 7 Plus用の**mophie juice pack wireless**バッテリーケースと**juice pack air**バッテリーケースは、**mophie charge force**アクセサリやQi対応ワイヤレス充電器からワイヤレスで充電できます。また、カフェや航空機内、ワイヤレス充電機能を備えた家具製品、ワ

イヤレス充電対応車両などで使用されるその他のワイヤレス充電テクノロジーにも対応しています。

- mophie wireless **charging base**は、Qi対応ワイヤレスデバイスをワイヤレスで充電します。

juice packケースの取り付け

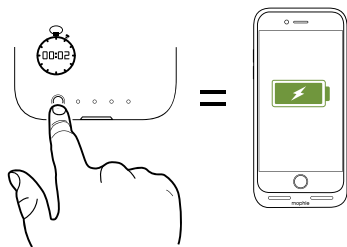
1. **juice pack**ケース部分を外します。
2. **juice pack**ケースのコネクターをiPhoneに完全に差し込めるように、**juice pack**ケースの下部までiPhoneを差し込みます。
3. **juice pack**ケースの上部をiPhoneの露出した上部に差し込み、パチンと音がするまでケースの下部に押し込みます。



juice packケースを使用したスマートフォンの充電

重要: juice packケースを初めて使用する場合は、充電を完了(充電ステータスボタンを押すと4つのLEDがすべて点灯)してから使用してください。

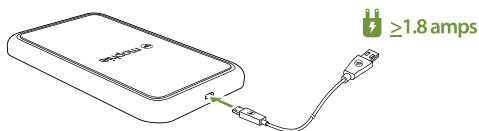
スマートフォンの充電を開始するには、ステータスボタンを2秒間押します。



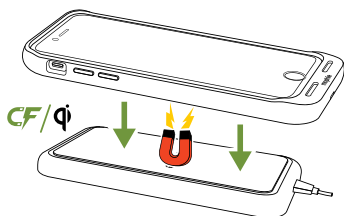
(ワイヤレス) juice packケースの充電

juice packケースはmophie charge forceアクセサリとすべてのQi対応ワイヤレス充電器からワイヤレスで充電できます。また、ほとんどのブランドのワイヤレス充電ベースでワイヤレス充電が可能です。また、カフェや航空機内、ワイヤレス充電機能を備えた家具製品、ワイヤレス充電対応車両などで使用されるその他のワイヤレス充電テクノロジーにも対応しています。

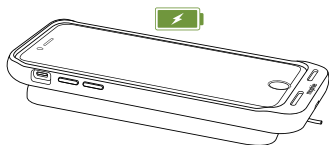
1. メーカーの説明書に従ってワイヤレス充電ベースを接続します。
 - **juice pack wireless**ケースに付属している **mophie wireless charging base**を使用する場合は、充電ベースを1.8アンペア以上の出力のコンセントに接続してください。



2. 充電を開始するには、**juice pack**ケースをワイヤレス充電ベースまたは**mophie charge force**アクセサリの上に置きます。

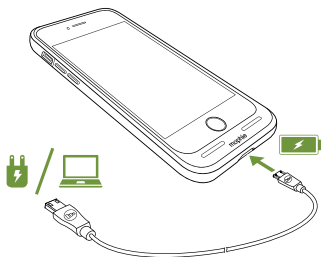


3. **juice pack**ケースが充電ベースの中央に置かれていることを確認してください（**mophie charge force**アクセサリから充電する際は、**juice pack**ケースが正しく充電できる位置に自然に収まります）。



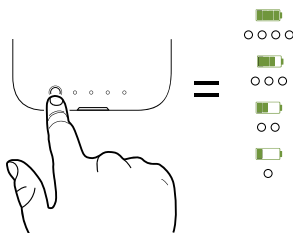
(有線) **juice pack**ケースの充電

付属のケーブルを使用して、iPhoneに付属のアダプター、その他のUSB電源アダプター、またはコンピュータのUSBポートに**juice pack**ケースを接続します。



juice packケースの充電状態の確認

juice packケースのステータスボタンを押すと、即座にステータスLEDで充電レベルが表示されます。LEDが4つ点灯していればケースの充電が完了したことを示し、LEDが1つしか点灯していない場合はまだ空に近い状態です。お出かけ前にチェックが重要!



juice packバッテリーケースのお手入れ

- ・ juice packケースは濡らさないでください。湿気や腐食性物質を避けるようにしてください。
- ・ juice packケースのお手入れには、強い薬品、せっけん、または洗剤を使用しないでください。ケースは水で湿らせた柔らかい布で拭いてください。
- ・ ケースのUSBポートに糸くずやゴミが付かないようにしてください。ポートの開口部を清潔に保つため、エアダスターなどの製品を定期的を使用してください。

- ・ **juice pack**ケースを使用しない間は、3か月に1回充電してください。しまい込む場合は、まず1時間充電してください。

保証

mophieでは、最高品質の製品作りに専念しています。この裏付けとして、本製品には購入日から2年間の保証が付いています。この保証は、お客様に付与される法的権利に影響を及ぼすことはありません。購入証明として、購入時の領収書を保管してください。必ずmophie.comで製品を登録してください。製品を登録していない場合や購入証明書を提示できない場合は、保証が無効になることがあります。

例外および制限

明示的に記載されている限定保証、もしくは適用法により制限または禁止されている場合を除き、mophieは、明示あるいは黙示を問わず、品質、商品性、特定目的への適合性の保証を含むその他のいかなる保証についても明確に否認します。また、お客様は、mophie製品に関するいかなる保証不履行に起因する特別、偶発的、間接的、懲罰的、派生的な損害についても、mophieが責任を負わないことに明確に同意したものとします。前述の否認に関する普遍性に加え、この普遍性を制限することなく、本限定保証では、いかなる場合も、mophie製品内部・外部の電子機器または個人財産を交換したり、その代金を補償したりすることはありません。

カスタマーセンター

電話 : 1-888-8mophie

国際電話 : +1 (269) 743-1340

Web : www.mophie.com/cs

警告

この製品を使用する前にすべての使用説明書と注意事項をお読みください。この製品を不適切に使用すると、製品の破損、過度の熱、有毒ガス、引火や爆発の原因になることがあり、お客様（以後「購入者」）が被害を被っても、mophie llc（以後「当メーカー」）は損害賠償の責任を負いません。

警告 本製品には磁石が内蔵されています。ペースメーカーまたはその他の埋め込み型電気機器を使用している方は、他の電気機器との干渉リスクを避けるため、本製品を使用する前に医師やデバイスメーカーに相談してください。

- ☠ **juice pack** ケースを初めて使用する場合は、充電を完了（充電ステータスボタンを押すと4つのLEDがすべて点灯）してから使用してください。
- ☠ 強烈な日差しによる熱など、高温環境下でデバイスを保管しないでください。火のそばや高温な環境にデバイスを置かないでください。
- ☠ 本デバイスに激しい落下、衝撃、擦り傷またはその他の衝撃が生じないように注意してくだ

さい。なんらかの原因によるへこみ、刺し傷、破れ、変形、腐食など、デバイスに損傷がある場合は、使用を中止してください。メーカーにお問い合わせになるか、最寄りのバッテリーリサイクルセンターで適切な方法で処分してください。

- ✖️ どのような方法でも、このデバイスを分解したり、別の目的で使用したり、改造したりしないでください。
- ✖️ 機器の充電方法の手順について不明な点やご質問がある場合は、本マニュアルの**juice pack** ケースの充電の項目を参照してください。
- ✖️ 本デバイスの部品は一切交換しないでください。
- ✖️ 本デバイスをご購入者が未成年者に使用させる場合は、購入された成人の方は、未成年者が使用する前に詳細な説明や警告をすることに同意するものとします。これを怠った場合、購入者ご自身の責任となり、購入者は、未成年者による意図しない使用/誤用に対して当メーカーを免責することに同意するものとします。
- ✖️ すべての製品は、徹底した品質保証検査を行っています。お使いのデバイスに、過度の発熱、異臭、変形、摩耗、切れ目、異常な症状が発生した場合は、直ちに製品の使用を完全に止め、当メーカーにお問い合わせください。
- ✖️ バッテリーを長時間保管する場合は、1時間充電してください。

- ☠ バッテリーをごみとして廃棄しないでください。バッテリーをごみとして廃棄する行為は、州政府および連邦政府の環境関連の法規制に違反します。使用済みのバッテリーは、お近くのバッテリーリサイクルセンターへ持ち込んでください。

法的記載

この製品は、適切なデバイスと組み合わせて使用するように設計されています。お使いのデバイスのパッケージを参照して、この製品とお使いのデバイスに互換性があるかどうかを判断してください。当メーカーは、本製品の使用によって生じるいかなるデバイスへの損害に対しても責任を負いません。

当メーカーはいかなる場合も、この製品と互換性がある適切なデバイス以外のデバイスやアクセサリとの併用については、この製品の意図した使用または意図しない使用、あるいは誤用の結果として、購入者または第三者が被る可能性があるいかなる損害についても、購入者または第三者に対して責任を負いません。当メーカーは、上記で概説したように、本製品の誤用の結果として、購入者または第三者が被る可能性があるいかなる損害についても責任を負いません。想定していないデバイスでの本製品の使用、およびそのような使用の結果として生じた損害の責任が購入者にある場合は、第三者に生じるいかなる損害についても当メーカーを免責することに同意するものとします。

mophie、juice pack、charge force、Priority+、Stay Powerful、mophie loves you、5輪デザインおよび mophieのロゴは、mophie,inc.の商標です。Appleおよび iPhoneは、米国およびその他の国で登録されている Apple Inc.の商標です。「iPhone」の商標は Aiphone K.K.からライセンスを受けて使用されています。「Made for iPhone」とは、電子アクセサリが、iPhone専用 に接続するように設計されており、Appleが定める性能基準を満たしていることが開発者によって保証されていることを意味します。Appleは、本デバイスの操作、または安全規格および規制基準の順守について責任を負いません。iPhoneでこのアクセサリーを使用すると、無線通信の性能に影響を及ぼす可能性がありますのでご注意ください。「Qi」記号は、Wireless Power Consortiumの商標です。All rights reserved. (無断複写・転載を禁じます。) 特許：mophie.com/patents。

本デバイスは、FCC規則パート15およびIC規則 RSS-Genに準拠しています。操作は次の2つの条件が前提になります。(1)本デバイスは有害な干渉を発生させない。(2)本デバイスは、望ましくない動作を引き起こす可能性のある干渉をはじめ、受信したすべての干渉を受け入れなければならない。

注意：本装置はテストの結果、FCC規則パート15に従い、クラスBデジタルデバイスの規制に準拠していることが確認されています。これらの規制は、住宅での取り付けにおいて、有害な干渉から適正に

保護することを目的としています。本装置は、無線周波エネルギーを発生し、使用し、放射する可能性があり、指示に従った設置と使用を行っていない場合は、無線通信に有害な干渉を起すことがあります。ただし、特定の設置条件で干渉が発生しないという保証はありません。

本装置の電源のオン/オフ操作によって、本装置がラジオやテレビの受信に有害な干渉を起すことが判明した場合は、次のいずれかの手段で干渉の修正を試みてください。

- 受信アンテナの向きまたは位置を変える。
- 装置と受信機の距離を離す。
- 受信機が接続されている回路とは別の回路のコンセントに装置を接続する。
- 販売店または経験豊富な技術者に相談する。

注意：FCC規則パート15に基づきクラスBデジタルデバイスの規制に準拠するためには、本デバイスでは認証された周辺機器および遮蔽ケーブルを使用する必要があります。すべての周辺機器は遮蔽し、接地する必要があります。保証されていない周辺装置や遮蔽されていないケーブルを使って操作を行うと、無線通信や受信に干渉を起すことがあります。

改造：このデバイスに改良または改造を加えると保証が無効になる場合があります。

KO

인사말

Apple iPhone 7 또는 iPhone 7 Plus용으로 제작된 무선 전력 공급 기능이 있는 mophie **juice pack wireless** 또는 **juice pack air** 배터리 케이스를 구입해 주셔서 감사합니다. 이 **juice pack** 케이스는 휴대폰을 항상 보호해주고 전원 콘센트를 찾을 필요 없이 하루 종일 이동하면서 사용하기에 충분한 전원을 공급합니다. **chargeforce** 무선 전력 공급 기능을 사용한 **juice pack** 케이스와 휴대폰의 재충전이 아주 쉬워졌습니다. 어느 mophie **charge force** 액세서리에나 또는 거의 모든 무선 충전기에나 간단히 **juice pack** 케이스를 올려 놓기만 하면 됩니다.

패키지 포함 내용

- Apple iPhone 7 또는 iPhone 7 Plus용으로 제조된 mophie **juice pack wireless** 또는 **juice pack air** 배터리 케이스
- mophie wireless **charging base** (**juice pack wireless**에 포함)
- Micro-USB 충전 케이블
- 빠른 시작 가이드

특징

mophie **juice pack** 배터리 케이스의 리튬 폴리머 배터리는 필요할 때마다 수 시간을 사용할 수 있는 배터리 전력을 추가로 제공하며, 하드셸 케이스의 편안한 인체 공학적 설계와 완벽한 보호 기능을 제공합니다.

다음은 **juice pack** 케이스가 뛰어난 몇 가지 이유입니다

- 무선 충전 — 어떤 무선 충전 받침이든 대부분 위에 간단히 **juice pack** 케이스를 올려 놓기만 하면 휴대폰과 케이스 재충전이 바로 시작됩니다.
- **juice pack** 케이스는 가정용 **mophie charge force** 액세서리 및 모든 Qi 호환 무선 충전기와 호환됩니다. (**mophie charge force** 제품을 보려면 [여기](#) 를 클릭해 주십시오.)
- 인체 공학적이고 꼭 맞으며 완벽한 보호를 제공하는 충격 방지 케이스와 일체형 배터리는 iPhone 7 또는 iPhone 7 Plus용으로 만들어졌습니다.
- 고충격 보호부가 고무 재질로 만들어진 케이스 안에 들어 있어 전화기를 놓치거나 심하게 떨어뜨리는 경우에도 보호되도록 제작되었습니다.
- 필요할 때마다 상태 버튼을 2초간 누르면 전화기를 충전할 수 있습니다. 그러나 대기 모드에 있을 때도 휴대폰은 케이스로 완벽하게 보호됩니다.
- **juice pack** 케이스가 재충전을 시작하기 전에 Priority+ 무선 충전 기능이 전화기에 전원을 먼저 공급합니다.
- 네개의내장된LED상태표시등이배터리 전원을 한 눈에 보여 줍니다. 충전 상태와 현재 배터리 수명을 추적할 수 있습니다. 외출하기 전에 확인하십시오!

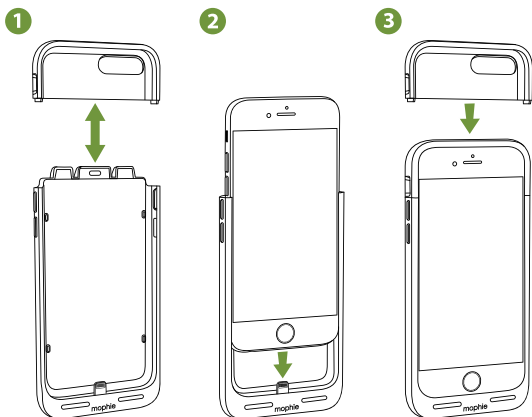
- 100% 충전을 기준으로 500회 이상 충전할 수 있습니다. 본 케이스를 통해 오래 전원이 공급되므로 더 오래 동안 더 많은 일을 하실 수 있습니다.
- 있어 안심하고 충전할 수 있습니다. 안전이 우선입니다!

호환성

- iPhone 7용 **mophie juice pack wireless** 및 **juice pack air** 배터리 케이스는 Apple iPhone 7 스마트폰용으로만 사용할 수 있도록 설계되었습니다. 본 제품을 다른 장치와 함께 사용하려고 시도하지 마십시오.
- iPhone 7 Plus용 **mophie juice pack wireless** 및 **juice pack air** 배터리 케이스는 Apple iPhone 7 Plus 스마트폰용으로만 사용할 수 있도록 설계되었습니다. 본 제품을 다른 장치와 함께 사용하려고 시도하지 마십시오.
- iPhone 7 또는 iPhone 7 Plus용 **mophie juice pack wireless** 및 **juice pack air** 배터리 케이스는 어떠한 **mophie charge force** 액세서리나 Qi 호환 무선 충전기에서도 무선으로 충전되며 커피 매장, 기내, 무선 충전 기능이 있는 가구와 무선 충전 기능을 지원하는 차량 같은 다른 무선 충전 기술과도 호환됩니다.
- **mophie wireless charging base**는 모든 Qi 호환 무선 장치를 무선으로 충전합니다.

juice pack 케이스 설치

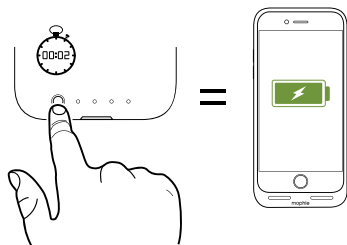
1. juice pack 케이스 섹션을 분리합니다.
2. 케이스의 커넥터가 휴대폰에 완전히 삽입되도록 iPhone을 juice pack 케이스 바닥 끝까지 밀어 넣습니다.
3. juice pack 케이스의 상단부를 휴대폰의 노출된 상단 위로 밀어 넣습니다. 그러면 케이스 하단부에 끼워집니다.



juice pack 케이스를 사용하여 휴대폰 충전

중요: 처음 **juice pack** 케이스를 사용하기 전에 완전히 충전(충전 상태 버튼을 누르면 4칸의 LED가 모두 켜집니다)하십시오.

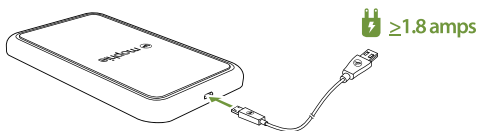
휴대폰 충전을 시작하려면 2초 동안 상태 버튼을 누릅니다.



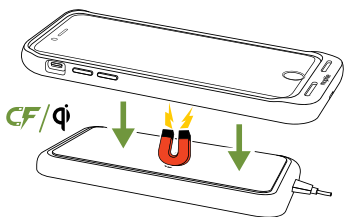
(무선) **juice pack** 케이스 충전

juice pack 케이스는 mophie charge force 액세서리에서 무선 충전되며 모든 Qi 호환 무선 충전기와 작동하며 많은 브랜드의 무선 충전 받침에서 무선으로 충전됩니다. 또한 커피 매장, 항공기 기내, 무선 충전 기능이 있는 가구와 무선 충전 기능을 지원하는 차량 같은 다른 무선 충전 기술과도 호환됩니다.

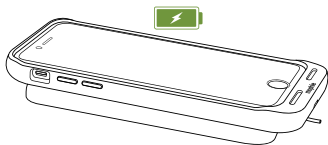
1. 제조업체 지침에 따라 무선 충전 받침을 연결하십시오.
 - **juice pack wireless**에 포함된 **mophie wireless charging base**의 경우 최소 출력이 1.8 amp인 벽면 충전 어댑터에 충전 받침을 연결하십시오.



2. 충전을 시작하기 전에 **juice pack** 케이스를 무선 충전 받침 또는 **mophie charge force** 액세서리에 올려 놓거나 붙여 놓으십시오.

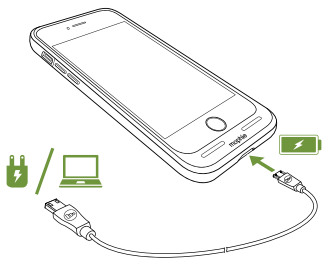


3. **juice pack** 케이스가 충전 받침 가운데에 놓이도록 하십시오. (mophie charge force 액세서리에서 충전을 하는 경우 **juice pack** 케이스가 자동으로 정렬이 되어 적절하게 충전됩니다.)



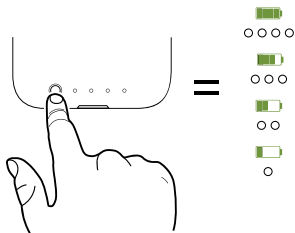
(유선) **juice pack** 케이스 충전

제공된 케이블을 사용하여 **juice pack** 케이스를 iPhone이나 다른 USB 벽면 어댑터에 포함된 어댑터 또는 컴퓨터의 USB 포트에 연결하십시오.



juice pack 케이스의 충전 상태 확인

juice pack 케이스의 상태 버튼을 순간적으로 누르면 상태 LED가 충전 레벨을 표시합니다. 4개의 LED는 케이스가 완전 충전된 상태를 나타내며, 1개의 LED는 전력이 거의 비어 있음을 의미합니다. 외출하기 전에 확인하십시오!



juice pack 배터리 케이스 관리하기

- **juice pack** 케이스를 건조한 상태로 유지하고 습기나 부식성 물질을 가까이에 두지 마십시오.
- **juice pack** 케이스를 강력한 화학물질, 비누 또는 세제로 세척하지 않도록 하십시오. 부드러운 천을 물에 적셔서 케이스를 닦으십시오.
- 케이스의 USB 포트가 섬유 먼지 등으로 오염되지 않게 하십시오. 압축 공기 캔을 정기적으로 사용하여 포트 입구를 깨끗하게 하십시오.

- 사용하지 않을 경우 3개월마다 **juice pack** 배터리를 재충전하십시오. 제품을 보관하시려면 1시간 동안 먼저 충전해 주십시오.

보증

mophie는 최고 품질의 제품을 만들기 위해 최선을 다하고 있습니다. 제품 지원을 위해 본 제품은 구매일로부터 2년 동안 보증됩니다. 이 보증은 귀하가 보유할 수도 있는 다른 법적 권리에 영향을 미치지 않습니다. 구입 영수증을 구입 증빙 자료로 보관하십시오. mophie.com에서 제품을 등록해야 합니다. 제품의 미등록 및/또는 구입 증빙 자료 미제공 시 보증 대상에서 제외될 수 있습니다.

예외 및 제한 사항

mophie는 명시된 제한 보증 또는 적용 법률에 의해 제약 또는 금지된 범위까지를 제외하고 품질, 상품성 또는 특정한 목적에 대한 적합성을 비롯해 명시적이거나 암묵적인 특정한 기타 모든 보증을 명백히 부인하고 사용자는 mophie가 어떠한 mophie 제품에서 어떠한 종류의 보증 위반으로 인한 특별한, 우발적, 간접적, 징벌적 또는 결과적 손해에 대해 책임을 지지 않는다는 데 명백히 동의합니다. 전술한 책임 거부에 대한 일반성에 더하여, 그리고 이를 제한함 없이 본 제한 보증은 어떠한 경우에도 mophie 제품 내, 외부의 전자장치나 개인 재산의 교체나 비용을 보상하지 않습니다.

고객 서비스

전화: 1-888-8mophie

해외: +1 (269) 743-1340

웹: www.mophie.com/cs

경고

본 제품을 사용하기 전에 모든 지침과 경고를 읽어 보시기 바랍니다. 제품을 부적절하게 사용하면 제품 손상, 발열, 유독 가스, 화재 또는 폭발이 발생할 수 있으며, 이러한 손상에 대한 책임은 mophie llc(“제조업체”)가 아닌 사용자(“구매자”)에게 있습니다.

경고! 본 제품에는 자석이 포함되어 있습니다. 다른 전자 기기와의 간섭 위험을 줄이기 위해 사용자는 심장박동기 또는 다른 이식된 전자 장치를 지닌 경우, 담당 의사 및/또는 장치 제조업체와 상담해주시오.

- ☠ 처음 **juice pack** 케이스를 사용하기 전에 완전히 충전(충전 상태 버튼을 누르면 4칸의 LED가 모두 켜집니다)하십시오.
- ☠ 장치를 고온 환경(강한 태양열에 의해 발생하는 열 또는 기타 형태의 열원 포함)에서 보관하지 마십시오. 장치를 화염이나 매우 뜨거운 기타 환경에 두지 마십시오.
- ☠ 심한 떨어뜨림, 부딪힘, 마모 또는 장치에 대한 기타 충격에 주의하십시오. 어떠한

원인으로든 찌힘, 구멍 뚫림, 찢김, 변형 또는 부식과 같이 장치가 손상된 경우, 사용을 중단하십시오. 제조업체에 문의하거나 현지 배터리 재생 센터에서 적절한 방법으로 폐기하십시오.

X-9 본 장치를 분해 또는 용도를 변경하거나 어떤 식으로든 바꾸지 마십시오.

X-9 제품을 충전하는 다양한 방법에 대한 질문 사항이나 지침은 본 설명서의 **juice pack** 케이스 충전 섹션을 참조하십시오.

X-9 이 장치의 어떠한 부품도 교체하지 마십시오.

X-9 구매자가 본 제품을 미성년자가 사용하도록 구매 시, 제품을 구매하는 성인은 사용하기에 앞서 미성년자에게 자세한 지침과 경고를 설명해주는 것에 동의합니다. 이 의무를 소홀히 할 경우 미성년자에 의한 의도하지 않은 사용이나 오용에 대하여 전적으로 구매자가 책임을 지며 제조업체의 책임을 면제하는 데 동의합니다.

X-9 모든 제품은 철저한 품질관리(QA) 검사를 거쳤습니다. 제품이 발열이 심하거나 냄새가 나거나 변형, 마모, 절단되거나 이상 증상을 보이는 경우 즉시 모든 제품 사용을 중단하고 제조업체에 연락하십시오.

X-9 배터리케이스를 장기 간보관할 경우 먼저 1 시간 동안 충전하십시오.

X-9 배터리를 쓰레기통에 버리지 마십시오. 배터리를 쓰레기통에 버리는 행위는 주 및

연방 환경법과 규정에 위배됩니다. 사용한 배터리는 항상 지역 배터리 재활용 센터에 가져가십시오.

법적 사항

본 제품은 적절한 장치에만 연결하여 사용하도록 제작되었습니다. 사용하는 장치의 포장을 참고하여 이 제품이 사용자의 특정 장치와 호환되는지 여부를 확인하시기 바랍니다. 제조업체는 본 제품의 사용으로 인해 발생하는 사용자 장치 손상에 대해 어떠한 책임도 지지 않습니다.

제조업체는 본 제품과 함께 사용하도록 설계된 적절한 장치 이외의 장치나 액세서리와 관련된 의도되거나 의도되지 않은 본 제품의 사용 또는 오용으로 인해 사용자나 제3자에게 야기될 수 있는 손해에 대해 사용자나 제3자에게 어떠한 경우에도 책임이 없습니다. 제조업체는 상기에 설명된 본 제품의 오용의 결과로 사용자나 제3자에게 야기될 수 있는 손해에 대하여 책임을 지지 않습니다. 의도하지 않은 장치를 본 제품에 사용하고 그러한 사용으로 인한 손해에 대해 사용자에게 책임이 있는 경우, 해당 결과로 발생한 제3자의 상해로부터 제조업체를 면책하는데 동의합니다.

mophie, juice pack, charge force, Priority+, Stay Powerful, mophie loves you, 디자인 5원 디자인 및

mophie 로고는 mophie, inc.의 상표입니다. Apple 및 iPhone은 미국 및 기타 국가에 등록된 Apple Inc.의 상표입니다. “iPhone” 상표는 Aiphone K.K.의 사용 허가를 받아 사용됩니다. “Made for iPhone”이란 전자 액세서리가 특별히 iPhone에 연결될 수 있도록 설계되었으며, Apple 성능 표준을 충족하였음을 개발자가 인증한다는 의미입니다. Apple은 이 장치의 작동 또는 안전 및 규제 표준을 준수하는지 여부에 대해서 어떠한 책임도 지지 않습니다. iPhone과 함께 이 액세서리를 사용할 경우 무선 성능이 영향을 받을 수 있음에 유의해야 합니다. ‘Qi’ 기호는 Wireless Power Consortium의 상표입니다. 모든 권리 보유. 특허: mophie.com/patents.

이 장치는 FCC 규정의 15항 및 IC 규정의 RSS-Gen을 준수합니다. 이 장치는 다음 두 가지 조건에서 작동합니다: (1) 이 장치는 유해한 간섭을 발생시키지 않습니다. 그리고 (2) 이 장치는 원치 않는 작동을 일으킬 수 있는 간섭을 포함하여 수신되는 모든 간섭을 허용해야 합니다.

참고: 이 장비는 테스트를 거쳐 FCC 규정의 15항에 따라 클래스 B 디지털 장치에 대한 제한을 준수하는 것으로 입증되었습니다. 이러한 제한은 주거 시설에서 설치 시 유해한 간섭으로부터 적절한 보호를 제공하기 위한 것입니다. 이 장비는 고주파 에너지를 발생, 사용 및 방출할 수 있으며, 지침에 따라 설치 또는 사용하지 않을 경우 무선 통신에

유해한 간섭을 일으킬 수 있습니다. 그러나 특정 설치 시 간섭이 발생하지 않음을 보장하지는 않습니다.

이 장비가 라디오 또는 텔레비전 수신에 유해한 간섭을 야기하는 경우(장비를 끄고 켜으로써 확인할 수 있음), 사용자는 다음 방법 중 하나 이상을 사용하여 간섭을 해결할 수 있습니다.

- 수신 안테나의 방향을 조정하거나 위치를 변경합니다.
- 장비와 수신기 사이의 간격을 늘립니다.
- 장비를 수신기가 연결되어 있는 회선이 아닌 다른 회선의 콘센트에 연결합니다.
- 판매업체나 숙련된 기술자에게 문의하여 도움을 요청합니다.

주의: FCC 규칙 파트 15에 의거 클래스 B 디지털 장치에 대한 제한 사항을 준수하려면 이 장치를 인증된 주변 장치 및 차폐 케이블과 함께 사용해야 합니다. 모든 주변 장치를 차폐 및 접지해야 합니다. 인증 받지 않은 주변 기기 또는 비차폐 케이블과 사용할 경우 무선 또는 수신에 간섭을 일으킬 수 있습니다.

개조: 본 장치를 변경하거나 개조할 경우 보증 대상에서 제외될 수 있습니다.

欢迎

感谢您购买专为Apple iPhone 7或iPhone 7 Plus而设，具备**charge force**无线充电功能的**mophie juice pack wireless**或**juice pack air**电池外壳。**juice pack**外壳将为您的手机提供全天候保护及足够您使用一整天的电量，而无需进行额外充电。凭借**charge force**无线充电功能，为**juice pack**外壳及手机充电变得轻而易举，只需将**juice pack**外壳放置在**mophie charge force**配件上方或其他大部分无线充电装置上方即可。

包装盒内含

- 专为Apple iPhone 7或iPhone 7 Plus而设的**mophie juice pack wireless**或**juice pack air**电池外壳
- **mophie wireless charging base**（随附于**juice pack wireless**内）
- Micro-USB充电线缆
- 快速入门指南

功能

mophie juice pack电池外壳的锂电池可根据您的需求随时随地提供数小时额外电量，同时具备舒适的人体工学设计，坚固的外壳将提供全面保护。

以下仅是您的**juice pack**外壳为何如此出色的原因：

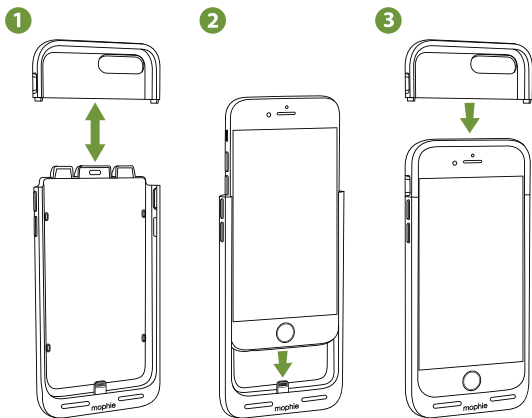
- 无线充电 — 将 **juice pack**外壳放置在任何无线充电底座上即可立即开始对手机及外壳进行再次充电。
- **juice pack**外壳可与您家中、办公室或汽车内的任何**mophie charge force**配件兼容，同时与任何Qi兼容无线充电器兼容。（点击[这里](#)了解**mophie charge force**产品。）
- （深吸一口气）专为 iPhone 7或iPhone 7 Plus设计，符合人体工学设计、手感舒适，且可提供全面防护的耐冲击一体化外壳电池
- 内部橡胶支撑垫具有耐冲击防护作用，无惧跌落或强烈冲击。
- 按下状态按钮2秒钟即可随时随地为您的手机进行充电。但即便于待机模式下也可为您的手机提供全面保护。
- Priority+无线充电功能会首先为您的手机充电，随后再为 **juice pack** 外壳充电。
- 整合式四颗 LED 状态指示灯让电池电量一目了然。您可以随时了解充电状态和当前电池寿命。出发前做到心中有数！
- 可重复充电超过 500 个完整循环。此款外壳十分耐用，为您提供更充足和更持久的电力。
- 内建短路电路、过充和过热保护，让您毫无顾虑地放心充电。安全第一！

兼容性

- 为 iPhone 7而设的mophie **juice pack wireless** 及 **juice pack air**电池外壳专为Apple iPhone 7智能手机设计且仅供Apple iPhone 7智能手机使用。请勿将该电池外壳与任何其他设备搭配使用。
- 为iPhone 7 Plus而设的mophie **juice pack wireless** 及 **juice pack air**电池外壳专为Apple iPhone 7 Plus智能手机设计且仅供Apple iPhone 7 Plus智能手机使用。请勿将该电池外壳与任何其他设备搭配使用。
- 为iPhone 7或iPhone 7 Plus而设的mophie **juice pack wireless**或**juice pack air**电池外壳可使用mophie **charge force**配件或任何Qi兼容无线充电器进行无线充电,也可与其他无线充电技术兼容,例如咖啡厅、飞机、具有无线充电功能的家居产品及支持无线充电功能车辆的无线充电技术。
- mophie **wireless charging base**将为任何Qi兼容无线设备提供无线充电。

安装 *juice pack* 外壳

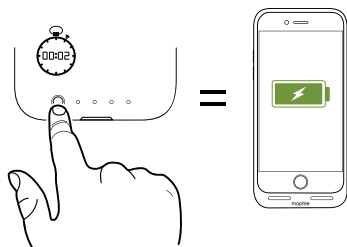
1. 将 *juice pack* 外壳各部分零件拆开。
2. 将 iPhone 套入 *juice pack* 外壳底部，从而确保外壳接头完全插入手机。
3. 将 *juice pack* 外壳顶部套入手机露在外面的一端，从而与外壳底部咬合。



使用*juice pack*外壳为您的手机充电

重要提示: 首次使用 **juice pack**外壳前, 请先将其充满电(按下充电状态按钮亮起四颗LED状态灯)。

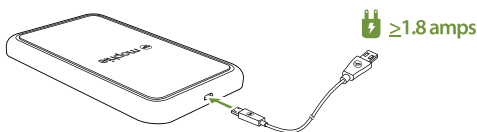
按下2秒状态按钮开始为手机充电。



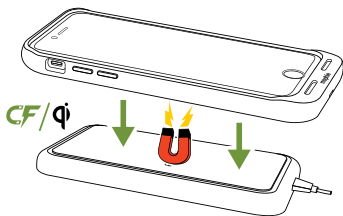
为您的 **juice pack** 外壳进行 (无线) 充电

您的 **juice pack** 外壳可使用 **mophie charge force** 配件或任何 Qi 兼容无线充电器对外进行无线充电，也可透过大多数品牌的无线充电基座进行自身充电。其也可与其他无线充电技术兼容，例如咖啡厅、飞机、具有无线充电功能的家居产品及支持无线充电功能车辆内的无线充电技术。

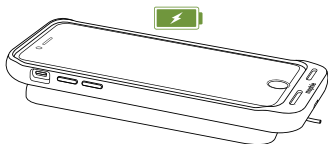
1. 遵照制造商指示说明与无线充电基座相连。
 - 就 **juice pack wireless** 外壳随附的 **mophie wireless charging base** 而言，将充电基座连接至输出电量速度至少为 1.8amp 的壁挂式适配器。



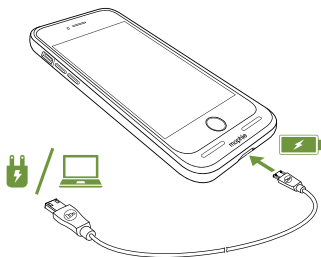
2. 将 **juice pack** 外壳放置在无线充电基座或 **mophie charge force** 配件上方即可开始充电。



3. 确保将 **juice pack** 外壳放置在充电基座中央。
(透过 **mophie charge force** 配件进行自身充电时, **juice pack** 外壳将自动完成匹配, 从而进行适当充电。)

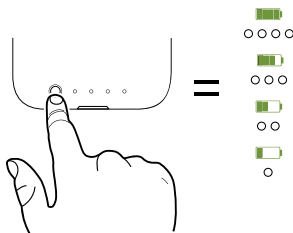


为您的 **juice pack** 外壳进行 (有线) 充电
使用配备的线缆连接 **juice pack** 外壳与 iPhone 内的适配器或其他 USB 壁装式适配器, 或电脑的 USB 接口。



檢查 **juice pack** 外殼的充電狀態

隨時按動 **juice pack** 外殼，LED 指示燈會顯示充電電量水平。四顆 LED 均亮起表示外殼已充滿電，一顆 LED 亮起表示已幾乎無電。出發前做到心中有數！



護理 **juice pack** 電池外殼

- 保持您的 **juice pack** 外殼干燥并远离潮湿和腐蚀性物质。
- 勿使用刺激性化学品、肥皂或洗洁剂清洁 **juice pack** 外殼。需用湿水软布擦拭外殼。
- 确保外殼的USB接口没有沾染绒毛或其他污物。定期使用罐装空气类产品以确保接口开口清洁。
- 在不使用时，每三个月为 **juice pack** 外殼充电一次。如果您计划将外殼搁置，请先充电一小时。

保修

mophie 致力于竭尽所能制造最佳质量的产品。为此，此产品自购买之日起可享受两年保修服务。本保修不影响您可能享有的任何法定权利。应保留购买收据副本作为购买凭据。务必在 mophie.com 上注册您的产品。未进行产品注册及/或无法提供购买凭证可能会导致保修无效。

例外与限制

除明确规定的有限保修外，或者在相关法律所限制或禁止的范围内，mophie 明确否认做出任何其他明示或默示保证，包括任何质量保证、适销性或适合特殊用途之保证；同时，您特别同意 mophie 概不承担由于违背关于任何 mophie 产品的任何类型之保证而引起的任何特殊、偶然性、间接、惩罚性或结果性损坏之责。除此之外，在不限制前述免责条款一般性的情况下，此有限保修在任何情况下均不包含 mophie 产品内置或外置的任何电子设备或个人财物的更换或此类成本。

客户服务

电话：1-888-8mophie

国际电话：+1 (269) 743-1340

网址：www.mophie.com/cs

警告信息

使用本产品前应阅读所有说明和警告。本产品的不当使用可能会导致产品损坏、过热、有毒气体、起火或爆炸，此类损失将由您（“购买者”）而不是 mophie llc（“制造商”）负责。

警告！ 本产品含有雌性。倘若阁下体内装有起搏器或其他植入性电子设备，为防止对其他电子设备造成干扰等风险，请于使用前咨询医生及/或设备制造商意见。

- ☠ 首次使用 **juice pack** 外壳前，请先将其充满电（按下充电状态按钮亮起四颗LED状态灯）。
- ☠ 请勿将此设备放置于高温环境，包括强烈日光照射或其他热源的高热环境中。请勿将此设备投入火中或置于其他极热环境中。
- ☠ 小心避免设备的剧烈掉落、撞击、磨损或其他碰撞。如果设备因为任何原因出现任何损坏，例如凹痕、穿孔、撕裂、变形或腐蚀，请立即停止使用。联系制造商或到当地电池回收中心以适当的方式进行处理。
- ☠ 请勿拆卸本设备或尝试以任何方式用于其他用途或改装。
- ☠ 有关本产品各种充电方法的疑问或说明，请参阅本用户指南中“为**juice pack**外壳再次充电”一节。
- ☠ 请勿尝试更换本设备的任何部件。
- ☠ 如果本设备由购买者提供给未成年人使用，则成人购买者同意在未成年人使用之前向其提

供详细讲解及警告。如未做到上述要求，则由购买者独自承担责任，购买者同意保护制造商免于对未成年人对产品的非预期使用和不当使用承担责任。

- ☠ 所有产品均已经过严格的质量保障检验。如果您发现设备过热、散发异味、变形、磨损、有切口、正在经历或表现出异常，立即停止使用设备并联系制造商。
- ☠ 准备长时间储存电池前，请为其充电一小时。
- ☠ 切勿将电池丢弃入垃圾堆。根据州及联邦环保法规要求池丢弃于垃圾堆属违法行为。请确保将旧电池交到当地回收中心。

法律事项

此产品仅限与相应设备配合使用。请查看您的设备包装，以确定此产品是否与您的特定设备兼容。制造商对使用本产品对任何设备造成的任何损坏概不负责。

对于有意、无意或以不当方式将本产品用于与其设计适用设备之外的任何其他设备，从而给您或任何第三方造成的任何损失，制造商概不负责。对于您或任何第三方因上述原因对误用此产品而遭受的任何损失，制造商概不负责。如果是您造成本产品与不兼容的设备一起使用并由此引起损坏，则您同意制造商对于因此导致的任何第三方伤害不承担任何责任。

mophie、juice pack、charge force、Priority+、Stay Powerful、mophie loves you、五环设计和 mophie 标志是 mophie, inc 的商标。Apple 及 iPhone 是 Apple Inc 的标, 在美国及其他国家注册。商标「iPhone」获 iPhone K.K 特许使用。“Made for iPhone”意即电子配件专为连接 iPhone 而设计, 且经开发人员认证, 符合 Apple 的性能标准。对于该设备的运行或其安全及规范标准的合规性, Apple 概不负责。请注意, 将该配件与 iPhone 共同使用可能会影响无线性能。‘Qi’标志为 Wireless Power Consortium 的商标。保留所有权利。专利: mophie.com/patents。

本设备符合美国联邦通信委员会 (FCC) 第 15 款之规定以及加拿大工业部 RSS-Gen 条例。操作应符合以下两项条件: (1) 本设备不得造成有害干扰; (2) 本设备必须接受收到的任何干扰, 包括可能引起非正常操作的干扰。

注意: 本设备已经测试, 根据美国联邦通信委员会 (FCC) 第 15 款规定, 本设备符合 B 级数字设备之相关界定。这些限制旨在对住宅装置中的有害干扰提供合理保护。本设备产生、使用且可能辐射出无线电频率能量, 并且如果不按照说明安装和使用, 可能会对无线电通信产生有害干扰。然而, 无法保证这种干扰不会发生于某个特定装置。

如果本设备确实对无线电或电视接收产生有害干扰（可通过开、关设备来确定），我们提倡用户尝试通过以下一种或几种措施来修正干扰：

- 调整或重新安置接收天线。
- 加大设备和接收器之间的距离。
- 将设备连接到接收天线所连接的不同电路插座上。
- 咨询经销商或资深技师寻求帮助。

警示： 为确保遵守联邦通信委员会 (FCC) 第 15 款对于 B 类数字设备的限制规定，此设备必须配合经认证的外围设备以及屏蔽电缆一起使用。所有外围设备必须屏蔽和接地。使用任何未获认证的外围设备或非屏蔽电缆进行操作可能会导致无线电或接收干扰。

改装： 对本设备的任何改动或改装均可能使其保修失效。

歡迎閱讀

感謝您購買專為Apple iPhone 7或iPhone 7 Plus而設，具備**charge force**無線充電功能的**mophie juice pack wireless**或**juice pack air**電池外殼。 **juice pack**外殼將為您的手機提供全天候保護及足夠您使用一整天的電量，而無需進行額外充電。憑藉**charge force**無線充電功能，為**juice pack**外殼及手機充電變得輕而易舉，只需將**juice pack**外殼放置在**mophie charge force**配件上方或其他大部分無線充電裝置上方即可。

包裝盒內含

- 專為Apple iPhone 7或iPhone 7 Plus而設的**mophie juice pack wireless**或**juice pack air**電池外殼
- **mophie wireless charging base**（隨附於**juice pack wireless**內）
- Micro-USB充電線纜
- 快速入門指南

功能

mophie juice pack電池外殼的鋰電池可根據您的需求隨時隨地提供數小時額外電量，同時具備舒適的人體工學設計，堅固的外殼將提供全面保護。

以下僅是您的*juice pack*外殼為何如此出色的原因:

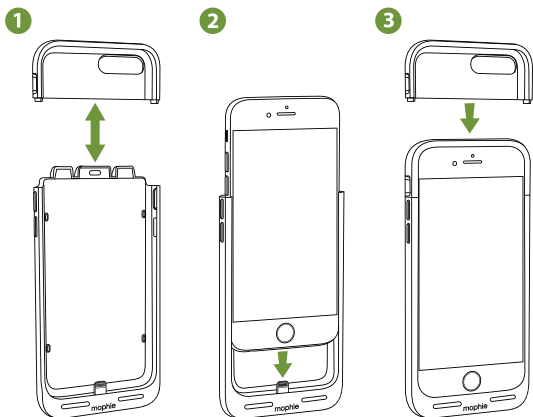
- 無線充電 — 將 *juice pack*外殼放置在任何無線充電底座上即可立即開始對手機及外殼進行再次充電。
- *juice pack*外殼可與您家中、辦公室或汽車內的任何mophie charge force配件兼容，同時與任何Qi兼容無線充電器兼容。（[點擊這裡](#)了解mophie charge force 產品。）
- （深吸一口氣）專為 iPhone 7或iPhone 7 Plus 設計，符合人體工學設計、手感舒適，且可提供全面防護的耐衝擊一體化外殼電池
- 內部橡膠支撐墊具有耐衝擊防護作用，無懼跌落或強烈衝擊。
- 按下狀態按鈕2秒鐘即可隨時隨地為您的手機進行充電。但即便於待機模式下亦可為您的手機提供全面保護。
- Priority+無線充電功能會首先為您的手機充電，隨後再為 *juice pack* 外殼充電。
- 整合式四顆 LED 狀態指示燈讓電池電量一目瞭然。您可以隨時了解充電狀態和當前電池壽命。出發前做到心中有數!
- 可重複充電超過 500 個完整循環。此款外殼十分耐用，為您提供更充足和更持久的電力。
- 內建短路電路、過充和過熱保護，讓您毫無憂慮地放心充電。安全第一!

兼容性

- 為 iPhone 7而設的mophie juice pack wireless 及 juice pack air電池外殼專為Apple iPhone 7智慧型手機設計且僅供Apple iPhone 7智慧型手機使用。請勿將該電池外殼與任何其他設備搭配使用。
- 為iPhone 7 Plus而設的mophie juice pack wireless 及 juice pack air電池外殼專為Apple iPhone 7 Plus智慧型手機設計且僅供Apple iPhone 7 Plus智慧型手機使用。請勿將該電池外殼與任何其他設備搭配使用。
- 為iPhone 7或iPhone 7 Plus而設的mophie juice pack wireless或juice pack air電池外殼可使用mophie charge force配件或任何Qi兼容無線充電器進行無線充電，亦可與其他無線充電技術兼容，例如咖啡廳、飛機、具有無線充電功能的傢俬產品及支持無線充電功能車輛的無線充電技術。
- mophie wireless charging base將為任何Qi兼容無線設備提供無線充電。

安裝juice pack外殼

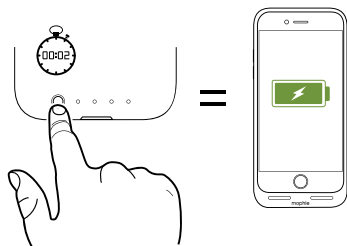
1. 將juice pack外殼各部分零件拆開。
2. 將iPhone套入juice pack外殼底部，從而確保外殼接頭完全插入手機。
3. 將juice pack外殼頂部套入手機露在外面的一端，從而與外殼底部咬合。



使用 *juice pack* 外殼為您的手機充電

重要提示：首次使用 *juice pack* 外殼前，請先將其充滿電（按下充電狀態按鈕亮起四顆LED狀態燈）。

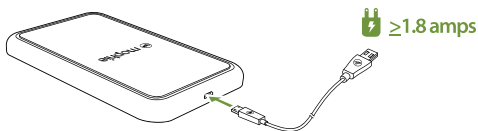
按下2秒狀態按鈕開始為手機充電。



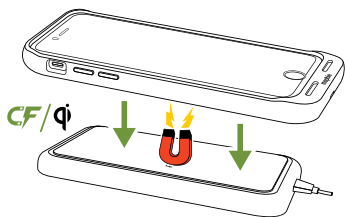
為您的 *juice pack* 外殼進行（無線）充電

您的 *juice pack* 外殼可使用 mophie charge force 配件或任何 Qi 兼容無線充電器對外進行無線充電，亦可透過大多數品牌的無線充電基座進行自身充電。其亦可與其他無線充電技術兼容，例如咖啡廳、飛機、具有無線充電功能的傢俬產品及支持無線充電功能車輛內的無線充電技術。

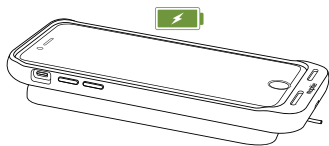
1. 遵照製造商指示說明與無線充電基座相連。
 - 就 juice pack wireless 外殼隨附的 mophie wireless charging base 而言，將充電基座連接至輸出電量速度至少為 1.8amp 的壁裝式適配器。



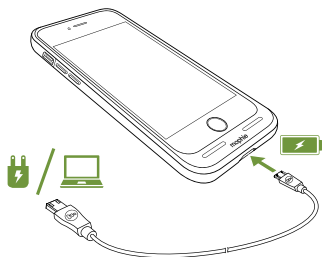
2. 將 juice pack 外殼放置在無線充電基座或 mophie charge force 配件上方即可開始充電。



3. 確保將 **juice pack** 外殼放置在充電基座中央。
(透過 **mophie charge force** 配件進行自身充電時，**juice pack** 外殼將自動完成匹配，從而進行適當充電。)

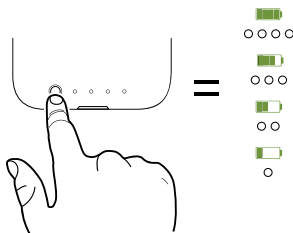


為您的 **juice pack** 外殼進行（有線）充電
使用配備的線纜連接 **juice pack** 外殼與 iPhone 內的
適配器或其他 USB 壁裝式適配器，或電腦的 USB
接口。



檢查 *juice pack* 外殼的充電狀態

隨時按動 *juice pack* 外殼，LED 指示燈會顯示充電電量水平。四顆 LED 均亮起表示外殼已充滿電，一顆 LED 亮起表示已幾乎無電。出發前做到心中有數！



護理 *juice pack* 電池外殼

- 保持您的 *juice pack* 外殼乾燥並遠離潮濕和腐蝕性物質。
- 勿使用刺激性化學品、肥皂或洗潔劑清潔 *juice pack* 外殼。需用濕水軟布擦拭外殼。
- 確保外殼的 USB 接口沒有沾染絨毛或其他污物。定期使用罐裝空氣類產品以確保接口開口清潔。
- 在不使用時，每三個月為 *juice pack* 外殼充電一次。如果您計劃將外殼擱置，請先充電一小時。

保養聲明

在 mophie，我們專注於盡最大努力製造最優質產品。作為對此的支援，本產品享受從購買之日起為期兩年年的保養服務。此保養服務不影響您可能有的任何法定權利。請保留您的購買收據作為購買證明。請謹記透過 mophie.com 註冊您的產品。未註冊您的產品和/或無法提供購買證明可能使保養失效。

除外情況與限制條款

除明確規定或在適用法律所限制或禁止之範圍內的有限保養外，mophie 明確拒絕明示及暗示的任何及所有其他保養，包括任何質素、適銷性或特定用途適用性的保養，並且您特別同意 mophie 對於違反任何 mophie 產品型號的任何保養條款所導致的任何特殊、意外、間接、懲罰性或衍生性損害概不負責。除了且在不限制上述免責聲明之通用性的情形，有限保養在任何情形下均不包含更換 mophie 產品內部或外部任何電子裝置或私人財產，或支付此類費用。

客戶服務

電話：1-888-8mophie

國際：+1 (269) 743-1340

網址：www.mophie.com/cs

警告

使用本產品前請閱讀所有說明和警告。不當使用本產品可能導致產品損壞、過熱、有毒廢氣、著

火或爆炸，這些損害均由您（「購買者」）而非 mophie llc（「製造商」）負責。

警告！ 本產品含有雌性。倘若閣下體內裝有起搏器或其他植入性電子設備，為防止對其他電子設備造成干擾等風險，請於使用前諮詢醫生及 / 或設備製造商意見。

- ✕ 首次使用 juice pack 外殼前，請先將其充滿電（按下充電狀態按鈕亮起四顆 LED 狀態燈）。
- ✕ 勿將本裝置儲存於高溫環境之中，包括烈日強光照射或其他熱源造成的高溫環境。勿將裝置置於著火或其他過熱環境。
- ✕ 小心避免本裝置大力跌落、碰撞、磨損或其他影響。如果由於任何原因導致本裝置出現凹痕、穿孔、破裂、變形或腐蝕之類的任何損壞，請停止使用。請聯絡製造商或以適當方式將其棄置到您當地的電池回收中心。
- ✕ 勿以任何方式拆解或試圖改裝或修改本裝置。
- ✕ 有關本產品各種充電方法的疑問或說明，請參閱本用戶指南中「為 juice pack 外殼再次充電」一節。
- ✕ 勿嘗試替換本裝置的任何部件。
- ✕ 如果購買者欲將本裝置供未成年人使用，則購買本裝置的成人同意在使用前向此未成年人提供詳細說明和警告。否則所導致的責任均由購買者獨自承擔，且此購買者同意保障

製造商免受由於未成年人的意外使用/誤用而導致的索賠。

ⓧ 所有產品均已經過全面質量保證檢查。如果您發現您的裝置過熱、散發氣味、變形、有磨損、切痕、顯示或表現異常，請立即完全停用並聯絡製造商。

ⓧ 準備長時間儲存電池前，請為其充電一小時。

ⓧ 切勿將電池棄置於垃圾箱。根據美國各州和聯邦環境法律和規範，將電池棄置於垃圾箱屬於不合法行為。用過的電池應棄置於您當地的電池回收中心。

法律聲明

本產品僅旨在搭配相應裝置使用。請參閱您的裝置包裝，以確定本產品是否與您的特定裝置相容。對於因使用本產品而對任何流動裝置造成的任何損害，製造商概不負責。

對於因使用 (無論故意或非故意) 或誤用本產品搭配本產品指定之適當裝置以外的任何裝置或配件，而對您或任何第三方造成任何損害，製造商對您或任何第三方概不負責。對於因上述誤用本產品之情形而對您或任何第三方造成的任何損壞，製造商概不負責。如果您負責將本產品搭配非指定裝置使用，且此類使用導致損害，則您同意製造商免受由此對任何第三方造成傷害的賠償責任。

mophie、juice pack、charge force、Priority+、Stay Powerful、mophie loves you、五環設計及 mophie 標

誌是 mophie, inc. 的商標。Apple及iPhone是Apple Inc的 商標，在美國及其他國家註冊。Lightning是 Apple Inc.的商標。商標「iPhone」獲Aiphone K.K 特許使用。「Made for iPhone」是指這件電子 配件經專門設計適用於iPhone，並獲得開發商的認證，符合Apple的性能標準。Apple 對本裝置的運行或其是否遵守安全及監管標準概不負責。請注意，使用這個配件時可能會影響您的iPhone的無線連接。「Qi」標誌是 Wireless Power Consortium的商標。專利：mophie.com/patents。

本裝置符合美國聯邦通訊委員會規定 (FCC Rules) 第 15 條及 IC 規定中的 RSS-Gen。操作時需符合以下兩種狀況：(1) 本裝置不會引起有害的干擾，以及 (2) 本裝置必須能承受所有遭遇的干擾，包括可能會引起操作不正常的干擾。

附註：本裝置經依照美國聯邦通訊委員會規定第 15 條進行測試，證明符合 B 級 (Class B) 數位裝置之限制條件。訂定這些限制乃為提供適當保護，以防止於住宅設施內使用本裝置時造成不良干擾。使用本裝置將會產生並釋出無線電波電能，如未依照說明進行安裝使用，將對無線電通訊產生不良干擾。但不保證本裝置之具體安裝一定不會產生干擾。

可藉由交替開啟和關閉本裝置，來判定本裝置是否對電台或電視接收造成不良干擾，若存在，使用者可透過以下一或多種方法試著解除此干擾：

- 調整接收天線的方向或位置。
- 拉開設備與接收器的距離。
- 將設備接到與接收器不同電路的插座上。
- 諮詢經銷商或有經驗的技術人員尋求幫助。

注意：為符合美國聯邦通訊委員會規定第 15 條 B 級行動裝置的限制，本裝置必須搭配經過認證的周邊設備及屏蔽線纜。所有周邊設備必須屏蔽和接地。搭配未經認證的設備或未屏蔽電纜操作可能會導致電波或接收干擾。

修改聲明：本裝置的任何變更或修改可能使保養失效。

 STAY POWERFUL™