



ergorapido®

EL2080 – EL2095 Series

With charging station

www.electroluxappliances.com (USA)

www.electrolux.ca (Canadá)

1-800-896-9756



ENGLISH

IMPORTANT SAFEGUARDS

When using an electrical appliance, basic precautions should always be followed, including the following:

READ ALL INSTRUCTIONS BEFORE USING THIS VACUUM CLEANER.

WARNING

To reduce the risk of fire, electric shock, or injury:

- Do not use outdoors or on wet surfaces.
- Do not operate the vacuum cleaner or charger if it has been damaged in any way. If cleaner is not working as it should, has been dropped, damaged, left outdoors, or dropped into water, return it to a service center.
- To avoid excessive heat and damage to the unit or batteries, do not operate the vacuum cleaner while charging.
- Do not allow to be used as a toy. Close attention is necessary when used by or near children.
- Use only as described in this manual.
- Use only the charger provided to recharge: KSA34B2500050HU
- Do not pull or carry by the cord, use cord as a handle, close door on cord, or pull cord around sharp edges or corners. Keep cord away from heated surfaces.
- Do not use extension cords or outlets with inadequate current carrying capacity.
- Do not unplug by pulling on cord. To unplug, grasp the charger, not the cord.
- Do not handle charger, including charger plug, and charger terminals with wet hands.
- DO NOT MUTILATE OR INCINERATE BATTERIES AS THEY WILL EXPLODE AT HIGH TEMPERATURES.
- Leaks from battery cells can occur under extreme usage or temperature conditions. If the liquid gets on skin, wash quickly with water. If the liquid gets into the eyes, flush them immediately with clean water for a minimum of 10 minutes. Seek medical attention.
- While there is no shock hazard from electrical terminals located on the vacuum, a burn could result from metal objects being inserted into the terminal areas. Vacuum cleaner terminals should always be kept free of objects.
- This vacuum cleaner creates suction and has a revolving brushroll. Keep hair, loose clothing, fingers, and all parts of body away from openings and moving parts.
- Do not pick up anything that is burning or smoking, such as cigarettes, matches, or hot ashes.
- Do not use without a filter in place. When servicing the unit, never put fingers or other objects into the fan chamber in case the unit would accidentally be turned on.
- Use extra care when cleaning on stairs.
- Do not use to pick up flammable or combustible liquids such as gasoline, or use on areas where they may be present.
- Locate charger indoors in a cool, dry area, not exposed to weather to avoid electrical shock and/or cleaner damage.
- Keep your work area well lighted.
- Unplug electrical appliances before vacuuming them.
- Use only manufacturer's recommended attachments.
- Do not put any object into openings. Do not use with any opening blocked; keep free of dust, lint, hair and anything that may reduce airflow.
- Do not charge the vacuum cleaner outdoors.
- Do not incinerate the vacuum cleaner even if it is severely damaged. The batteries can explode in a fire.
- WARNING: This product contains chemicals known to the State of California to cause cancer, birth defects or reproductive harm. WASH HANDS AFTER HANDLING.

SAVE THESE INSTRUCTIONS

FOR HOUSEHOLD USE ONLY

Consumer information

Electrolux declines all responsibility for all damages arising from any improper use of the appliance or in cases of tampering with the appliance. This product is designed with the environment in mind. All plastic parts are marked for recycling purposes. For details, see our web site: www.electrolux.com If you are interested in purchasing additional accessories for your Electrolux Ergorapido, please visit our website at www.electroluxappliances.com (USA), www.electrolux.ca (Canada) or call 1-800-896-9756.

FRANÇAIS

PRÉCAUTIONS IMPORTANTES

Quand on utilise un appareil électrique, il faut toujours prendre des mesures de sécurité essentielles, dont les suivantes :

LISEZ TOUTES LES INSTRUCTIONS AVANT D'UTILISER CET ASPIRATEUR.

AVERTISSEMENT

Pour réduire le risque d'incendie, d'électrocution ou de lésions :

- N'utilisez pas à l'extérieur ou sur des surfaces mouillées.
- Ne pas faire fonctionner l'aspirateur ou le chargeur s'il a été endommagé de quelque façon que ce soit. Si l'aspirateur ne fonctionne pas normalement, s'il a fait une chute, s'il est endommagé, s'il a été laissé en plein air ou s'il a été immergé dans l'eau, le retourner à un centre de service après-vente.
- Afin d'éviter un dégagement de chaleur excessif ou un endommagement de l'appareil ou des piles, ne pas faire fonctionner l'aspirateur quand il est en charge.
- Ne permettez pas que l'aspirateur soit utilisé comme un jouet. Une attention particulière est nécessaire lorsqu'il est utilisé par ou près d'un enfant.
- Suivez les recommandations d'utilisation de ce manuel.
- Ne recharger qu'avec le chargeur fourni: KSA34B2500050HU
- Ne tirez ni ne transportez l'aspirateur par le cordon. N'utilisez pas le cordon en guise de poignée. Ne fermez pas une porte sur le cordon ou tirez le cordon sur des coins ou bordures pointus. Ne circulez pas sur le cordon avec l'aspirateur. Tenez le cordon à distance des surfaces chauffantes.
- N'utilisez pas des rallonges ou des prises qui n'ont pas une capacité suffisante pour transporter le courant.
- Ne débranchez pas l'aspirateur en tirant sur le cordon. Pour débrancher, tenez la fiche et non le cordon.
- Ne manipulez pas le chargeur, particulièrement sa fiche électrique et ses bornes de recharge avec les mains humides.
- NE PAS BRISER OU INCINÉRER LES PILES, CELLES-CI ÉTANT SUSCEPTIBLES D'EXPLOSER EN CAS D'EXPOSITION À UNE TEMPÉRATURE ÉLEVÉE.
- Les cellules des piles peuvent fuir dans des conditions d'utilisation ou de température extrêmes. Si le liquide entre en contact avec la peau, laver rapidement celle-ci avec de l'eau. Si le liquide entre en contact avec les yeux, les baigner immédiatement avec de l'eau propre pendant un minimum de 10 minutes. Consulter un médecin.
- Bien qu'il n'existe pas de risque d'électrocution à partir des bornes électriques situées sur l'aspirateur, l'introduction d'objets métalliques dans le voisinage des bornes pourra provoquer des brûlures. Il faut toujours éviter la présence d'objets dans le voisinage des bornes de l'aspirateur.
- Cet aspirateur crée de l'aspiration. Tenez les cheveux, les habits, les doigts et tout autre partie du corps loin des parties mobiles et des ouvertures de l'aspirateur.
- Ne ramassez pas des objets qui brûlent ou fument comme les cigarettes, les allumettes ou les cendres chaudes.
- Ne pas utiliser s'il n'y a pas de filtre en place. Lors des interventions d'entretien-dépannage de l'appareil, ne jamais introduire les doigts ou de quelconques objets dans le compartiment du ventilateur au cas où l'appareil se mettrait spontanément en service.
- Portez une attention particulière lorsque vous nettoyez les escaliers.
- N'utilisez pas l'aspirateur pour ramasser des liquides inflammables ou combustibles comme de l'essence. N'utilisez pas l'aspirateur dans les endroits où ces liquides pourraient être présents.
- Placer le chargeur à l'intérieur dans un endroit frais et sec à l'abri des intempéries afin d'éviter toute électrocution et/ou tout endommagement de l'aspirateur.
- Maintenez un bon éclairage à l'endroit où vous travaillez.
- Débranchez les appareils électriques avant de les nettoyer avec l'aspirateur.
- Utilisez seulement les accessoires recommandés par le fabricant.
- Ne mettez pas d'objets dans les ouvertures. N'utilisez pas lorsqu'une ouverture est bloquée; gardez libre de poussière, de peluches, de cheveux et de tout ce qui pourrait réduire la circulation d'air.
- Ne rechargez pas l'aspirateur à l'extérieur.
- N'incinerez cet appareil, même s'il est très endommagé. Les piles peuvent exploser si elles sont détruites par le feu.
- AVERTISSEMENT: Ce produit contient des produits chimiques reconnus par l'État de Californie pour causer le cancer, des malformations congénitales ou des malformations congénitales. LAVER LES MAINS APRÈS MANIPULATION.

CONSERVEZ CES INSTRUCTIONS

RÉSERVÉ À L'UTILISATION RÉSIDENIELLE

Renseignements à l'intention du consommateur: Electrolux rejette la responsabilité de tout dommage résultant de l'utilisation inadéquate de l'appareil ou de manipulations indues de ce dernier. Ce produit est conçu dans une optique écologique. Toute les pièces en plastique sont marquée à fins de recyclage. Pour de plus amples détails, consulter notre site : www.electrolux.com. Si l'on souhaite acheter d'autres accessoires pour le Ergorapido Electrolux, se rendre sur notre site Internet à www.electrolux.ca (Canada) ou appeler le 1-800-896-9756.

ESPAÑOL

SALVAGUARDAS IMPORTANTES

Al usar un artefacto eléctrico siempre se deben tomar precauciones básicas, incluyendo lo siguiente:

ANTES DE USAR ESTA ASPIRADORA, LEA TODAS LAS INSTRUCCIONES

ADVERTENCIA

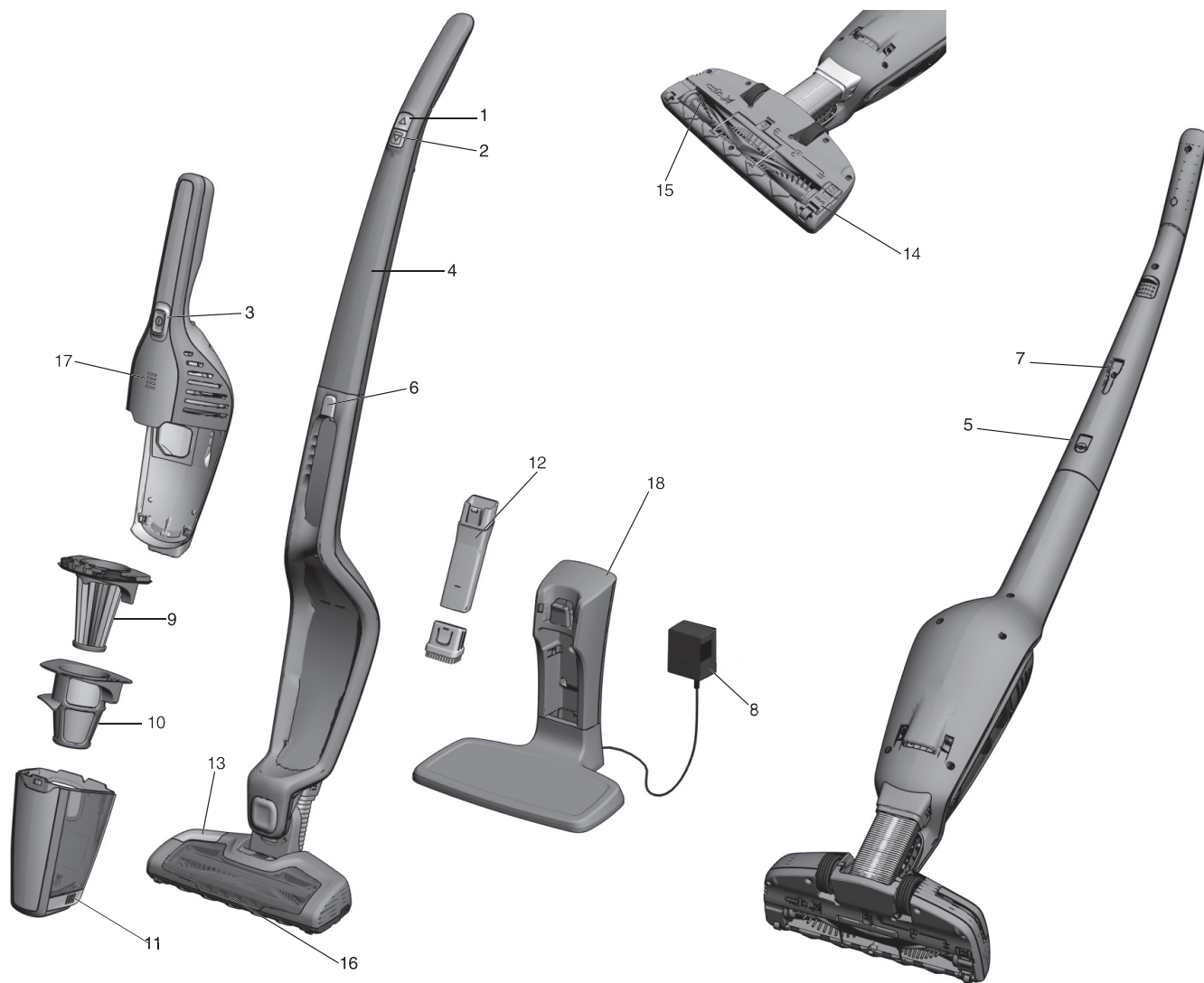
Para reducir el riesgo de incendios, golpes eléctricos o lesiones:

- No use la aspiradora a la intemperie ni sobre superficies mojadas.
- Si la aspiradora se ha dañado de alguna manera, no la ponga en funcionamiento ni la cargue. Si la aspiradora no funciona de manera adecuada, se ha caído, dañado, dejado a la intemperie, o mojado, devuélvala a un centro de servicios.
- Para evitar el sobrecalentamiento o daños a la unidad o a las baterías, no utilice la aspiradora mientras la misma se está cargando.
- No deje que se use como un juguete. Preste especial atención cuando un niño la usa o cuando un niño está cerca.
- Úsela sólo como lo indica este manual.
- Utilice solamente el cargador proporcionado para recargar: KSA34B2500050HU
- No la jale ni la lleve del cordón, ni use el cordón como un mango, no cierre puertas sobre el cordón, ni la jale de modo que el cordón roce esquinas o bordes filosos. Al usar la aspiradora no la pase sobre el cordón. Evite la proximidad del cordón a superficies calientes.
- No use cordones eléctricos extra o toma corrientes con menos capacidad de corriente que la necesaria.
- No la desenchufe jalando del cordón. Para desenchufarla tome el enchufe, no el cordón.
- No manipule el cargador, incluyendo el enchufe y las terminales del cargador, con las manos.
- NO MUTILE NI INCINERE LAS BATERÍAS. PUEDEN EXPLOTAR A ALTAS TEMPERATURAS.
- Se pueden producir pérdidas en las celdas de las baterías bajo usos extremos o a altas temperaturas. Si el líquido entra en contacto con la piel, lave enseguida la zona afectada con agua. Si el líquido entra en contacto con los ojos, lávelos inmediatamente con agua limpia durante 10 minutos como mínimo. Busque atención médica.
- Si bien no hay riesgo de electrocución en los terminales eléctricos ubicados en la aspiradora, pueden producirse quemaduras si se introducen objetos metálicos en las áreas de los terminales. Los terminales de la aspiradora deben mantenerse libres de todo tipo de objetos en todo momento.
- Esta aspiradora crea succión y contiene un cepillo circular giratorio. Mantenga cabello, ropa suelta, dedos y todas las partes del cuerpo alejados de las aberturas y partes móviles.
- No aspire nada que se esté quemando o humeando, como cigarrillos, fósforos (cerillos) o cenizas calientes.
- No utilizar la aspiradora si el filtro no está colocado en su sitio. Cuando se efectúe el mantenimiento de la unidad, nunca coloque los dedos u otros objetos en la cámara del ventilador. La unidad podría encenderse de repente.
- Tenga cuidado especial al limpiar las escaleras.
- No la use para aspirar líquidos inflamables o combustibles, tales como gasolina, ni la use en áreas donde puede haberlos.
- Coloque el cargador bajo techo en un área fresca y seca alejada de los efectos del clima para evitar que se produzcan golpes eléctricos y/o daños a la aspiradora.
- Mantenga bien iluminada su área de trabajo.
- Desconecte los aparatos eléctricos antes de aspirarlos.
- Utilice solamente accesorios recomendados por el fabricante.
- No coloque ningún objeto en las aberturas. No utilice la unidad con ninguna abertura obstruida; consérvelas libres de polvo, pelusa, pelos o cualquier otra cosa que pueda reducir el flujo de aire.
- No recargue la aspiradora en áreas exteriores.
- ADVERTENCIA: Este producto contiene sustancias químicas que el Estado de California como causante de cáncer, defectos de nacimiento u otros daños reproductivos. LAVARSE LAS MANOS DESPUES DE MANIPULAR.

GUARDE ESTAS INSTRUCCIONES

SÓLO PARA USO DOMÉSTICO

Información al consumidor: Electrolux no se hace responsable de los daños que pudieran surgir del uso incorrecto del electrodoméstico o de la manipulación incorrecta del mismo por parte de personas inexpertas. Este producto fue diseñado teniendo en consideración el medio ambiente. Todas las piezas plásticas contienen la marca que indica que son reciclables. Para más detalles, visite nuestro sitio web: www.electrolux.com. Si está interesado en adquirir accesorios adicionales para su Electrolux Ergorapido, sírvase visitar nuestro sitio web www.electroluxappliances.com (EE.UU.), o llame al 1-800-896-9756.



ENGLISH

COMPONENTS AND ACCESSORIES

1. On/off button
2. Power Setting High / Low button
3. On/off button, hand vac
4. Handle
5. Locking screw
6. Release button, hand vac
7. Brush / Crevice tool holder
8. Adaptor
9. Fine filter (inner filter)
10. Pre filter (outer filter)
11. Release button, dust cup
12. Brush / Crevice tool
13. BRUSHROLLCLEAN™ TECHNOLOGY button
14. Brushroll release buttons
15. Brush roll
16. Nozzle front lights
17. Battery display
18. Charging station, floor unit

FRANÇAIS

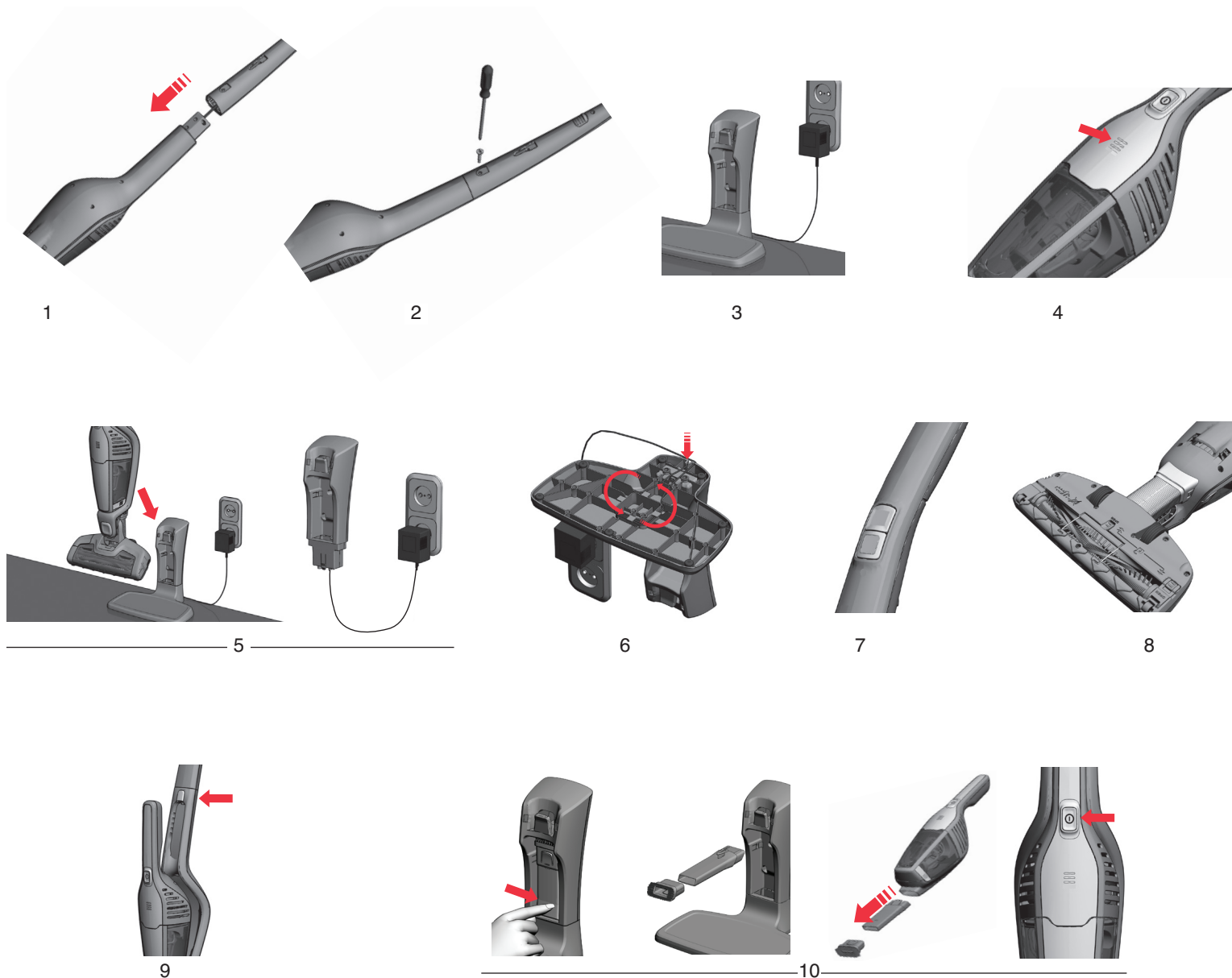
COMPOSANTS ET ACCESSOIRES

1. Bouton marche/arrêt, aspirateur bali
2. La mise sous tension / bouton vers le bas
3. Bouton marche/arrêt, aspirateur à main
4. Manche
5. Vis de blocage du manche
6. Bouton de déverrouillage, aspirateur à main
7. Support du long suceur / brosse
8. Adaptateur
9. Filtre fin (filtre interne)
10. Préfiltre (filtre externe)
11. Bouton de déverrouillage, bac à poussière
12. Brosse à épousseter / Suceur plat
13. Touche BRUSHROLLCLEAN™ TECHNOLOGY
14. Les boutons de déverrouillage de la brosse rotative
15. Brosse rotative
16. Eclairage frontal
17. Affichage de la batterie
18. Station de chargeposable

=ESPAÑOL

COMPONENTES Y ACCESORIOS

1. Botón de encendido y apagado (on/off)
2. Potencia arriba / abajo
3. Botón de encendido y apagado (on/off), unidad manual
4. Asa
5. Tornillo de sujeción
6. Botón de bloqueo, unidad manual
7. Soporte del Cepillo / Herramienta para ranuras
8. Adaptador
9. Filtro fino (filtro interior)
10. Filtro previo (filtro exterior)
11. Botón de bloqueo, recipiente para el polvo
12. Cepillo para quitar el polvo / Boquilla para esquinas
13. Botón BRUSHROLLCLEAN™ TECHNOLOGY
14. Los botones de bloqueo del cepillo de rodillo
15. Cepillo de rodillo
16. Luces delanteras de la boquilla
17. Display batería
18. Base de carga, unidad de suelo



ENGLISH

UNPACK AND CHECK CARTON CONTENTS

Check all accessories against the "Components and Accessories" list.

CAUTION: Do not leave Ergorapido turned on and unattended. Store vacuum in a cool, dry area.

ASSEMBLY

1. Remove screw from main body. Fit the handle carefully inserting it into the lower main body.

CAUTION: Make sure the cable does not jam or get pinched.

2. Secure the handle by tightening the locking screw supplied. Use a screwdriver or a coin.

FRANÇAIS

DÉBALLER L'APPAREIL ET VÉRIFIER LE CONTENU SORTÉZ TOUT DU CARTON

Vérifiez que tous les accessoires sont là en vous servant de la liste « Composants et accessoires »

ATTENTION : No descuide la aspiradora ni la deje enchufada. Guarde la aspiradora en un lugar fresco y seco.

ASSEMBLÉE

1. Retirer la vis du corps principal. Fixer le manche en l'insérant avec précaution dans le corps inférieur de l'aspirateur.

ATTENTION : Assurez-vous que le câble ne se bloque pas ou qu'il ne soit pas coincé.

2. Ajuster le manche en serrant la vis de blocage fournie. Utiliser un tournevis ou une pièce de monnaie.

ESPAÑOL

DESEMPAQUE Y VERIFICACIÓN DEL CONTENIDO DE LA CAJA

Revise todos los accesorios contejándolos con la lista "Componentes y accesorios."

PRECAUCIÓN: No deje más limpia encendido y desatendido. Guarde la aspiradora en un lugar fresco y seco.

ASAMBLEA

1. Retirer la vis du corps principal. Para ajustar el asa, insértela cuidadosamente en la carcasa principal inferior.

PRECAUCIÓN: Asegúrese de que el cable no se atore ni quede aplastado.

2. Asegure el asa ajustando el tornillo de sujeción incluido. Utilice un destornillador o una moneda.

ENGLISH

OPERATION

Before first use: Charge up to 24 hours. Leave Ergorapido on charging station and plugged in when not in use. Warm adaptor is normal.

3. **When fully discharged**, to regain full battery capacity, position the charging station away from heat sources, direct sunlight or wet places. Insert the adapter into the outlet and place Ergorapido into the charging station.
 - Approximately 4 hours charging is required.
4. **The battery display light** will come on when Ergorapido begins to charge once it is placed in the charging station.

Three lights will blink in ascending order when Ergorapido is charging.

If light is blinking: Ergorapido is fully charged and in standby mode, indicated with one blink per minute.

WHEN CLEANING

- 3 orange lights: battery capacity >75%
- 2 orange lights: battery capacity 75-25%
- 1 orange light: battery capacity <25%
- 1 orange blinking light: battery capacity – empty

If a red light is lit: Vacuum is too hot. Clean filters, brushroll, hose and put on charge.

If red light is blinking: The motor is overloaded, causing the vacuum to turn off. Clear obstruction from brushroll and turn vacuum on.

CHARGING STATION

5. Position the charging station well away from heat sources, direct sunlight or wet places. Insert the adaptor into the outlet and connect it to the charging station.

The wall unit can also be mounted on a wall. Separate it from the floor unit. Always ensure that the wall can withstand the weight of Ergorapido.
6. On the bottom of the charging station there is a hollow space where unused cable can be wound.

START/STOP

7. **Start Ergorapido by pushing the on/off button downwards:** The bottom button can be used to switch between High Speed (for maximum cleaning power) and Normal Speed (for longer use).

VACUUMING FLOORS AND CARPETS

8. Avoid scratching hard wood floors areas by checking that nozzle wheels and brushroll are clean.

USING THE HAND VAC

9. **Remove the hand vac by pressing the release buttons.** The brush/crevice tool is stored together as one piece. Push on middle tab to separate.
10. **The brush/crevice tool** is located inside of the charging station. It can be stored inside of the station or on the back of the hand vac (see Page 5, Fig. 7).

Attach brush/crevice tool for areas difficult to reach or dust. Start/stop the hand vac by pushing the start button.

FRANÇAIS

FONCTIONNEMENT

Avant la première utilisation : Chargez l'appareil pour une durée allant jusqu'à 24 heures. Laissez l'Ergorapido sur le socle de recharge et branché lorsqu'il n'est pas utilisé. Il est normal que l'adaptateur soit chaud.

3. **Lorsqu'il est complètement déchargé** et pour remettre la pile au maximum de sa capacité, placez le socle de recharge loin des sources de chaleur, des rayons du soleil ou des endroits humides. Insérez l'adaptateur dans la prise et placez l'Ergorapido dans le socle de recharge.
 - Au moins 4 heures de charge sont nécessaires.
4. **Le voyant de la batterie** s'allumera lorsque l'Ergorapido commencera à se charger une fois qu'il est placé sur le socle de recharge.

Trois voyants clignotent du bas vers le haut lors du chargement de l'unité.

Si le voyant clignote : La machine est pleinement chargée et en attente. Cet état est représenté par un clignotement par minute.

PENDANT LE NETTOYAGE

- 3 voyants orange : niveau de la batterie > 75 %
- 2 voyants orange : niveau de la batterie 75 - 25 %
- 1 voyant orange : niveau de la batterie < 25 %
- 1 voyant orange clignotant : batterie à plat

Si un voyant rouge est allumé : L'unité est en surchauffe. Nettoyez le filtre, le rouleau-brosse et le flexible, et rechargez l'appareil.

Si un voyant rouge clignote : Le moteur est en surcharge, ce qui provoque l'arrêt de l'aspirateur. Dégagez l'obstruction dans le rouleau-brosse, et allumez l'unité.

SUPPORT DE CHARGE

5. Positionner la station de charge à bonne distance de toute source de chaleur, des endroits humides ou d'une exposition directe au soleil. Insérer le chargeur dans la prise secteur puis le brancher à la station de charge.

La partie verticale de la station de charge est conçue pour être fixée au mur. Il suffit d'appuyer sur le bouton de déverrouillage pour libérer la partie verticale. Toujours s'assurer que le mur peut supporter le poids d'Ergorapido.
6. Le fond de la station de charge est muni d'un logement pour enrouler le câble non utilisé.

MARCHE/ARRÊT

7. **Arrêt Allumez l'Ergorapido en poussant le bouton On/Off (Marche/Arrêt) vers le bas :** Le bouton du bas peut être utilisé pour alterner entre les modes High Speed (Vitesse élevée, pour une puissance de nettoyage maximale) et Normal Speed (Vitesse normale, pour une utilisation prolongée).

NETTOYAGE DES PLANCHERS ET MOQUETTES

8. Pour éviter de rayer les parquets, assurez-vous que les roues du suceur et le rouleau-brosse sont propres.

UTILISATION DE L'ASPIRATEUR À MAIN

9. **Retirez l'unité à main en appuyant sur les boutons de détachement.** Le suceur plat et la petite brosse sont assemblés en une seule pièce. Appuyez sur la patte du milieu pour les séparer.
10. Le long suceur/brosse est situé à l'intérieur du socle de recharge. Il peut être stocké à l'intérieur du support ou à l'arrière de l'unité (voir la Page 5, Fig. 7).

Utilisez le long suceur/brosse pour les zones difficiles à atteindre ou à épousseter. Démarrez/arrêtez l'aspirateur à main en poussant le bouton de mise en marche.

ESPAÑOL

FUNCIONAMIENTO

Antes del primer uso: Cargar hasta 24 horas. Cuando no esté en uso, deje a la aspiradora Ergorapido en la estación cargadora conectada. Es normal que el adaptador esté templado.

3. **Para recobrar toda la capacidad de la batería**, cuando se haya descargado completamente, coloque la estación cargadora lejos de fuentes de calor, de luz solar directa o de lugares mojados. Inserte el adaptador en el tomacorriente y coloque la aspiradora Ergorapido en la estación cargadora.
 - Se necesitan aproximadamente 4 horas de carga.
4. **Cuando la Ergorapido haya sido colocada en la estación cargadora**, una vez que empiece a cargarse, la luz indicadora de la batería se encenderá.

Tres luces parpadean en orden ascendente cuando la unidad se está cargando.

Si la luz parpadea: La máquina está totalmente cargada y en modo de espera, se indica con un parpadeo por minuto.

DURANTE LA LIMPIEZA

- 3 luces naranja: capacidad de la batería > 75%
- 2 luces naranja: capacidad de la batería 75 -25%
- 1 luz naranja: capacidad de la batería < 25%
- 1 luz naranja intermitente: capacidad de la batería: vacía

Si se ilumina una luz roja: La unidad está demasiado caliente. Limpie el filtro, el cepillo de rodillo y la manguera y ponga a cargar.

Si la luz roja parpadea: El motor está sobrecargado, provocando el apagado de la aspiradora. Limpie la construcción del cepillo de rodillo y encienda la unidad.

BASE DE CARGA

5. Mantenga la base de carga bien alejada de fuentes de calor, la luz solar directa o la humedad. Inserte el adaptador en la toma de corriente y conecte la base de carga.

La unidad de pared puede instalarse en una pared. Sepárela de la unidad de suelo. Asegúrese de que la pared pueda soportar el peso de la aspiradora Ergorapido.
6. En la parte inferior de la base de carga hay un hueco en el que puede enrollarse el cable no utilizado.

INICIO/PARO

7. **Inicie Ergorapido presionando hacia abajo la tecla de encendido/apagado:** La tecla inferior puede usarse para cambiar entre alta velocidad (máxima potencia de limpieza) y velocidad normal (mayor duración).

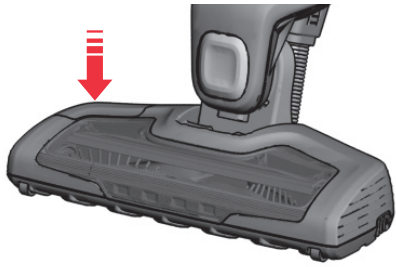
LIMPIEZA DE SUELOS Y ALFOMBRAS

8. Evite las marcas en suelos de madera asegurándose de que las ruedas de la boquilla y el cepillo de rodillo están bien limpios.

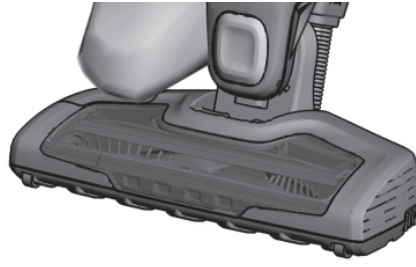
USO DE LA ASPIRADORA DE MANO

9. **Evite que se rayen las áreas delicadas;** para ello, compruebe que las ruedas de las boquillas y el cepillo de rodillo están limpios.
10. El cepillo / herramienta para ranuras está situado dentro de la estación cargadora. Puede ser guardado dentro de la estación o en la parte posterior de la aspiradora manual (Consulte la página 5, Fig. 7).

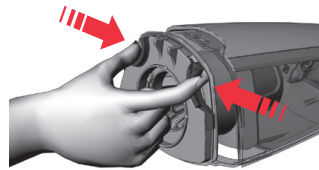
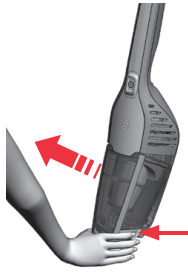
Coloque el cepillo / herramienta para ranuras para las áreas que sean difíciles de alcanzar o de desempolvar. Encienda / apague la aspiradora manual presionando el botón "start".



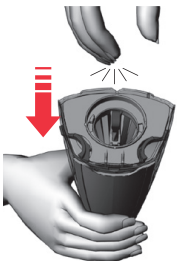
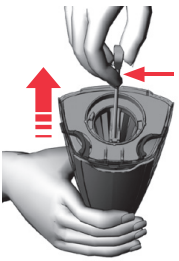
11



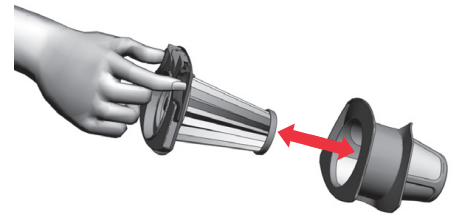
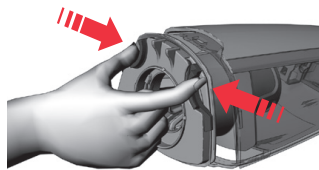
12



13



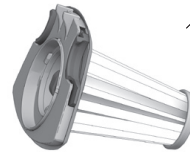
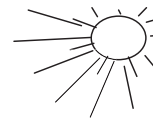
14



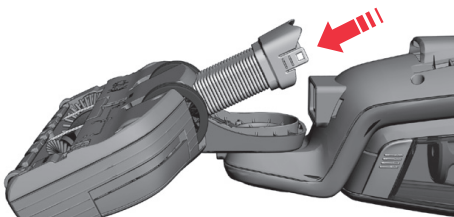
15



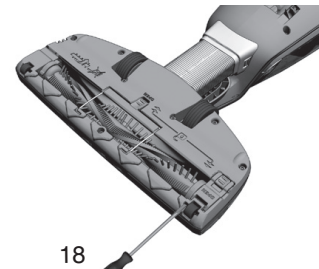
12h



16



17



18

ENGLISH

Cleaning the brush roll with the BRUSHROLLCLEAN™ TECHNOLOGY function

• Some Ergorapido models are equipped with BRUSHROLLCLEAN™ TECHNOLOGY – a self-cleaning brushroll feature that removes unwanted hairs and strings wrapped around the brushroll with a touch of a button.

NOTE: BRUSHROLLCLEAN™ TECHNOLOGY function might not be able to remove thick threads, wires or thick carpet fibres caught in the brushroll. It is recommended to use this function once a week.

- For best results use the BRUSHROLLCLEAN™ TECHNOLOGY function when the Ergorapido is fully charged.
- The BRUSHROLLCLEAN™ TECHNOLOGY function may not function properly when Ergorapido has a low charge.
- The BRUSHROLLCLEAN™ TECHNOLOGY function is equipped with an overheating protection. It will deactivate the brushroll if the BRUSHROLLCLEAN™ TECHNOLOGY function has been activated for more than 30 seconds (constant or interrupted) within one discharging period. To reactivate function, place on charging station and charge for 10 minutes. The cleaning function is still available even when the BRUSHROLLCLEAN™ TECHNOLOGY is disabled.

11. Make sure the vacuum is switched on and is standing on a hard, even surface. Do not use the BRUSHROLLCLEAN™ TECHNOLOGY function on deep carpets or long haired rugs.
12. Press the BRUSHROLLCLEAN™ TECHNOLOGY button with your foot while the Ergorapido is switched on. Hold for approximately 5 seconds or until all the dirt and hair is removed. Release the button. There will be a cutting noise during this process, this is normal.

CAUTION: For service not described in this manual, take to Electrolux Authorized Service Center for repair.

- Ergorapido's dust cup must be emptied regularly, and the dust cup and the filters need to be cleaned to maintain a high suction power.
- **Never wash dust cup or filters in a dishwasher.**

EMPTYING AND CLEANING

13. **Emptying of the dust cup.** Remove the filters, empty the contents into a waste container. Return filter and click dust cup back into place.
14. **Quick cleaning of the fine filter.** (Recommended every cleaning). Release the dust cup, pull/release spring 5-6 times to dislodge dust.
15. **Cleaning of dust cup and filters.** (Recommended every 5th cleaning). Release dust cup, take out both filters by pressing release buttons.
16. Separate both filters. Dust cup and filters can be shaken clean or rinsed in warm water (never in dishwasher). All parts must be dry before reassembled in reverse order.

CLEANING THE HOSE AND WHEELS

17. Loosen the hose catch and pull the hose from the attachment. Remove any debris. Put the hose back, lock using the catch.
18. Remove objects that may have become jammed in the wheel shafts.

FRANÇAIS

Nettoyage de la brosse avec la fonction BRUSHROLLCLEAN™ TECHNOLOGY

• Certains modèles d'Ergorapido sont pourvus de la TECHNOLOGIE BRUSHROLLCLEAN™ – une fonction de nettoyage automatique du cylindre Brosseur qui retire les cheveux et les fibres entourées sur le cylindre Brosseur à l'aide d'un bouton.

REMARQUE : Il est possible que cette fonction BRUSHROLL-CLEAN™ TECHNOLOGY ne puisse supprimer les fils ou fibres épais de moquette coincés dans la brosse. Il est conseillé d'utiliser cette fonction une fois par semaine.

- Pour des résultats optimaux, utilisez la fonction BRUSHROLLCLEAN™ TECHNOLOGY lorsque Ergorapido est complètement chargé.
- La fonction BRUSHROLLCLEAN™ TECHNOLOGY peut ne pas fonctionner correctement lorsque l'appareil a une faible charge.
- La fonction BRUSHROLLCLEAN™ TECHNOLOGY est dotée d'une sécurité thermique. La rotation de la brosse sera désactivée si la fonction BRUSHROLLCLEAN™ TECHNOLOGY a été activée pendant plus de 30 secondes (consécutives ou non) au cours d'une phase de décharge de la batterie. Pour réactiver la fonction, placer sur le socle de recharge et recharger durant dix (10) minutes. L'aspirateur peut toujours être utilisé même lorsque la fonction BRUSHROLLCLEAN™ TECHNOLOGY est désactivée.

11. Assurez-vous que le bouton de marche l'aspirateur est actionné et que l'appareil est à la verticale sur une surface lisse et dure. N'utilisez pas la fonction BRUSHROLLCLEAN™ TECHNOLOGY sur des moquettes épaisses ou des tapis à longues fibres.
12. Avec le pied, actionnez le bouton BRUSHROLLCLEAN™ TECHNOLOGY après que l'aspirateur est en marche. Maintenez durant environ cinq secondes ou jusqu'à ce que la saleté ou les poils soient dégagés. Relâchez la pédale.

ATTENTION: Pour tout service ne figurant pas dans le présent manuel, envoyer le produit à un Centre de services Electrolux autorisé à des fins de réparations.

- Pour conserver une puissance d'aspiration optimale, le bac à poussière d'Ergorapido doit être vidé régulièrement ; le bac ainsi que les filtres doivent également être nettoyés.
- **Ne jamais laver le bac à poussière ou les filtres dans un lave-vaisselle.**

VIDAGE ET NETTOYAGE

13. Vidage du bac à poussière. Retirer les filtres et vider le contenu dans une poubelle. Remettre en place les filtres et appuyer sur le bac à poussière jusqu'à ce qu'il s'enclenche correctement.
14. Nettoyage rapide du filtre fin. (Opération recommandée à chaque vidage). Déverrouiller le bac à poussière ; tirer/relâcher 5 à 6 fois le ressort pour déloger la poussière.
15. Nettoyage du bac à poussière et des filtres. (Opération recommandée au moins tous les 5 vidages). Retirer le bac à poussière, retirer les deux filtres en appuyant sur les boutons de déverrouillage.
16. Séparer les deux filtres. Le bac à poussière et les filtres peuvent être secoués ou rincés à l'eau chaude du robinet (jamais au lave-vaisselle). Tous les éléments doivent être secs avant d'être remis en place dans l'ordre inverse de leur démontage.

NETTOYAGE DU FLEXIBLE ET DES ROUES

17. Déserrer le cliquet et retirer le coude d'aspiration flexible de sa fixation. Retirer les saletés. Remettre le coude d'aspiration flexible en place et le bloquer à l'aide des cliquets.
18. Retirer ce qui pourrait être éventuellement coincé dans les axes de roues.

ESPAÑOL

Limpieza del rodillo de cepillo con la función BRUSHROLLCLEAN™ TECHNOLOGY

• Algunos modelos de aspiradoras Ergorapido están equipados con TECNOLOGÍA BRUSHROLLCLEAN™ – una función de autolimpieza del cepillo de rodillo que, con el toque de un botón, elimina los pelos e hilachas indeseables enrollados alrededor del cepillo.

NOTA: Tenga en cuenta que función BRUSHROLLCLEAN™ TECHNOLOGY quizá no pueda eliminar hilos gruesos, alambres ni fibras de alfombra gruesas enganchados en el rodillo de cepillo. Recomendamos que utilice esta función una vez por semana, por ejemplo.

- Para obtener mejores resultados, utilice la función BRUSHROLLCLEAN™ TECHNOLOGY cuando Ergorapido esté completamente cargado.
- BRUSHROLLCLEAN™ TECHNOLOGY función pueden no funcionar correctamente cuando la unidad tiene una carga baja.
- La función BRUSHROLLCLEAN™ TECHNOLOGY está equipada con protección contra sobrecalentamiento. Desactiva el rodillo de cepillo si la función BRUSHROLLCLEAN™ TECHNOLOGY se activa durante más de 30 segundos (constantes o interrumpidos) durante un período de descarga. Para reactivar la función, colóquela en el cargador durante 10 minutos. La función de limpieza sigue disponible aunque se inhabilite la TECNOLOGÍA BRUSHROLLCLEAN™ .

11. Compruebe que la aspiradora esté encendida y sobre una superficie horizontal. No utilice la función BRUSHROLLCLEAN™ TECHNOLOGY sobre moquetas mullidas ni alfombras de pelo largo.
12. Presione con el pie el botón de TECNOLOGÍA BRUSHROLLCLEAN™ TECHNOLOGY cuando se encienda la aspiradora. Manténgalo oprimido durante aproximadamente 5 segundos o hasta eliminar la suciedad o el cabello. Suelte el botón. Habrá un sonido de interrupción durante este proceso, esto es normal.

PRECAUCIÓN: Para un servicio no descrito en este manual, lévese a reparar a un centro de servicio autorizado de Electrolux

- El recipiente para el polvo de la Ergorapido debe vaciarse periódicamente. Además, limpie el recipiente y los filtros para mantener una alta potencia de aspiración.
- **Nunca lave los recipientes para polvo ni los filtros en el lavavajillas.**

VACIADO Y LIMPIEZA

13. Vaciado del recipiente para el polvo. Extraiga los filtros y vacíe el contenido en un bote de basura. Vuelva a colocar los filtros y a instalar el recipiente para el polvo.
14. Limpieza rápida del filtro fino. (Se recomienda hacerlo después de cada aspiración). Desbloquee el recipiente para el polvo y pulse y suelte el muelle 5-6 veces para soltar el polvo.
15. Limpieza de los filtros y del recipiente para el polvo. (Se recomienda hacerlo cada 5 usos). Desbloquee el recipiente para el polvo y extraiga ambos filtros pulsando los botones de bloqueo.
16. Separe los dos filtros. Para limpiar el recipiente para el polvo y los filtros puede sacudirlos o lavarlos en agua tibia (nunca en el lavavajillas). Todas las piezas deben estar secas antes de volver a montarlas en orden inverso.

LIMPIEZA DE LA MANGUERA Y DE LAS RUEDAS

17. Afloje el enganche y extraiga la manguera de la conexión. Limpie la suciedad. Vuelva a colocar la manguera e inmovilícela con el enganche.
18. Extraiga los objetos que puedan haberse atascado en los ejes de la rueda.

ENGLISH

WATER HAS ENTERED THE ERGORAPIDO CLEANER

It will be necessary to replace the motor at an authorized Electrolux service center. Damage to the motor caused by the penetration of water is not covered by the warranty.

If you can't find accessories for your Electrolux vacuum cleaner, please visit our website at [www.electroluxappliances.com\(USA\)](http://www.electroluxappliances.com(USA)), www.electrolux.ca (Canada) or call **1 800-896-9756**.

REMOVING BATTERIES

CAUTION: Only remove batteries if product is to be scrapped. Improper handling of the batteries may be hazardous. Batteries must be removed from the appliance before it is scrapped or recycled. Never dispose used batteries with household waste. Batteries should always be completely discharged before removal. Ergorapido must be disconnected from the charging station when removing the batteries.

1. Undo the screws. Carefully lift the hood.
2. Cut the connecting cables, remove the batteries, put tape over the visible metal areas. Place batteries in suitable packaging.

To locate nearest recycling center please call 1 877-273-2925 or visit www.call2recycle.org

TROUBLESHOOTING**The brushroll stops spinning**

1. Turn off power.
2. Remove any obstructing objects from the brushroll.
3. Allow 5 minutes for motor to cool before powering on.

If a red light is lit

- Vacuum is too hot. Clean filters, brush roll and hose. Insert the adaptor into the outlet and connect it to the charging station.

If red light is blinking

- If red light is blinking the motor is overloaded, causing the vacuum to turn off. Clear obstruction from brushroll and turn Ergorapido on.

The BRUSHROLLCLEAN™ TECHNOLOGY feature isn't working

1. Ensure your Ergorapido is fully charged.
2. Ensure you are pressing firmly on the pedal while the Ergorapido is on.
3. Check if there are large carpet fibers, heavy threads, or wires in the brushroll – the BRUSHROLLCLEAN™ TECHNOLOGY feature will not be able to remove these obstructions.

FRANÇAIS

DE L'EAU A ÉTÉ ERGORAPIDO

Il sera nécessaire de remplacer le moteur auprès d'un Centre Service Agréé Electrolux. La détérioration du moteur provoquée par la pénétration d'eau n'est pas prise en charge par la garantie.

Si vous n'arrivez pas à vous procurer des sacs à poussière ou des accessoires pour votre aspirateur Electrolux, consultez notre site Web à www.electrolux.ca ou composez le **1 800-896-9756**.

COMMENT ENLEVER LES BATTERIES

ATTENTION : Seuls retirer les piles si le produit est à la démolition. Toute manipulation incorrecte des batteries peut être dangereuse. Jeter l'ensemble de l'aspirateur à main dans un conteneur de recyclage. Les batteries doivent être retirées de l'appareil avant que ce dernier ne soit mis au rebut ou recyclé. Ne jamais jeter des batteries usagées aux ordures ménagères. Les batteries doivent toujours être déchargées avant d'être retirées. Ergorapido ne doit pas être branché à la station de charge lorsque les batteries sont retirées.

1. Retirer les vis. Soulever le capot avec précaution.
2. Couper les câbles de connexion, retirer les batteries et placer du ruban adhésif sur les parties étalliques visibles. Placer les batteries dans un emballage adéquat.

Pour localiser un centre de recyclage le plus proche s'il vous plaît téléphonez au 1 877-273-2925 ou visitez www.call2recycle.org

GESTION DES PANNES**La brosse rotative cesse de tourner**

1. Coupez l'alimentation.
2. Retirez toute obstruction de la brosse rotative.
3. Laissez le moteur refroidir pendant 5 minutes avant de le remettre en marche.

Si le voyant rouge s'allume

- L'aspirateur est trop chaud. Nettoyer les filtres, la brosse rotative et le coude d'aspiration flexible. Insérer le chargeur dans la prise secteur puis le brancher à la station de charge.

Si le voyant rouge clignote

- Le moteur est surchargé et l'aspirateur s'éteindra. Dégagez l'obstruction de la brosse et remettez l'appareil en marche.

La fonction BRUSHROLLCLEAN™ TECHNOLOGY ne fonctionne pas

1. S'assurer que votre Ergorapido est pleinement chargé.
2. S'assurer de bien appuyer fermement sur la pédale alors que l'appareil est en marche.
3. Vérifier s'il y a des grosses fibres de moquette, des fils épais ou autres sur le rouleau. La fonction BRUSHROLLCLEAN™ TECHNOLOGY ne peut pas supprimer ces obstructions.

ESPAÑOL

HA ENTRADO AGUA EN LA ERGORAPIDO

Será necesario cambiar el motor en un centro de servicio técnico Electrolux. La garantía no cubre los daños ocasionados al motor por la entrada de agua.

En caso de que no encuentre bolsa para polvo o accesorios para su aspiradora Electrolux, por favor, ingrese a nuestra página www.electrolux.com o bien comuníquese con nosotros ENGLISH al **1 800-800-9756**.

EXTRACCIÓN DE LAS PILAS

PRECAUCIÓN: Extraiga las pilas sólo si se va a desechar el producto. La manipulación incorrecta de las pilas puede ser peligrosa. Tire la unidad manual completa en una estación de reciclado. Se deben quitar las pilas del aparato antes de tirarlo o reciclarlo. Las pilas usadas nunca deben desecharse con la basura habitual. Las pilas deben siempre descargarse antes de extraerlas. Antes de extraer las pilas, debe desconectar la aspiradora Ergorapido de la base de carga.

1. Afloje los tornillos y quítelos. Levante la cubierta con cuidado.
2. Corte los cables de conexión, extraiga las pilas y coloque cinta engomada sobre las superficies de metal visibles. Coloque las pilas en un contenedor adecuado.

Para localizar el centro de reciclaje más cercana llame al 1 877-273-2925 o visite el www.call2recycle.org

SOLUCIÓN DE PROBLEMAS

El cepillo giratorio deja de girar

1. Apague y desenchufe la aspiradora.
2. Retire los objetos que obstruyen el cepillo giratorio.
3. Espere 5 minutos que el motor se enfríe antes de encender la aspiradora.

Si se enciende una luz roja

- Unidad demasiado caliente. Limpie los filtros, el cepillo de rodillo y la manguera. Inserte el adaptador en la toma de corriente y conecte la base de carga.

Si la luz roja parpadea

- El motor está sobrecargado, lo que provocó el apagado del vacío. Limpie las obstrucciones del cepillo circular y encienda nuevamente la unidad.

La función BRUSHROLLCLEAN™ TECHNOLOGY no funciona

1. Asegúrese de que su Ergorapido esté completamente cargado.
2. Asegúrese de presionar el pedal firmemente mientras la unidad está encendida.
3. Compruebe que no haya fibras grandes de la alfombra, hilos gruesos o alambres en el cepillo; la función BRUSHROLLCLEAN™ TECHNOLOGY no podrá eliminar estas obstrucciones.

ENGLISH

THE ELECTROLUX LIMITED WARRANTY

Your Electrolux vacuum cleaner is warranted to be free from all defects in material and workmanship in normal household use for a period of two years. The warranty is granted only to the original purchaser and members of his or her immediate household. The warranty is subject to the following provisions.

This warranty does not cover parts of the vacuum that require replacement under normal use, such as disposable dust bags, fans, filters, drive belts, light bulbs, brushroll bristles, impellers and cleaning. Any damages or malfunctions caused by negligence, abuse, or use not in accordance with the Owner's Guide are not covered by this warranty. Likewise, any defects or damages caused by unauthorized service or the use of other than Genuine Electrolux parts are not covered.

Electrolux will, at its option, repair or replace a defective vacuum or vacuum part that is covered by this warranty. As a matter of warranty policy, **Electrolux will not refund the consumer's purchase price.**

To register your warranty, please visit www.electroluxappliances.com (USA), www.electrolux.ca (Canada).

To obtain warranty service you must return the defective vacuum cleaner or parts along with proof of purchase to any Electrolux Authorized Warranty Station.

For the location of the nearest Electrolux Authorized Warranty Station or for service information in the United States or Canada, please telephone toll free:

1-800-896-9756

You may also visit us online at www.electroluxappliances.com (USA), or www.electrolux.ca (Canada).

FURTHER LIMITATIONS AND EXCLUSIONS ARE AS FOLLOWS

Any warranty that may be implied in connection with your purchase or use of the vacuum cleaner, including any warranty of Merchantability or any warranty for Fitness For A Particular Purpose is limited to the duration of this warranty. Some states do not allow limitations on how long an implied warranty lasts, so the above limitations may not apply to you.

Your relief for the breach of this warranty is limited to the relief expressly provided above. In no event shall Electrolux be liable for any consequential or incidental damages you may incur in connection with your purchase or use of the vacuum. Some states do not allow the exclusion or limitation of incidental or consequential damages, so the above limitation or exclusion may not apply to you.

This warranty gives you specific legal rights. You may also have other rights which vary by state.

REGISTRATION

To register your product visit electroluxappliances.com and click on the Product Registration link on the top of the page. Registering your new Electrolux product entitles you to the most up-to-date Electrolux product warranty and promotion information.

FRANÇAIS

LA GARANTIE LIMITÉE ELECTROLUX

Votre aspirateur Electrolux est garanti libre de tous défauts de matériaux et de fabrication pendant deux ans pour une utilisation résidentielle normale. La garantie n'est offerte qu'à l'acheteur original et aux membres de leur résidence immédiate. La garantie est sujette aux provisions suivantes.

Cette garantie ne couvre pas les pièces de l'aspirateur qui exigent un remplacement sous un usage normal tel que les sacs de poussière jetables, ventilateurs, filtres, courroies d'entraînement, soies du cylindre brossier, impulseurs et nettoyage. Les dommages ou mauvais fonctionnements causés par la négligence, l'abus et l'utilisation non conforme au Guide du propriétaire ne sont pas couverts par cette garantie. De même, les défauts ou dommages causés par un service non autorisé ou l'utilisation de pièces autres que les pièces authentiques Electrolux ne sont pas couverts.

Electrolux réparera ou remplacera à son gré un aspirateur ou une pièce de l'aspirateur qui serait défectueux et qui est couvert par la présente garantie. En vertu de la politique de garantie, **Electrolux ne remboursera pas le prix d'achat au consommateur.**

Pour enregistrer votre garantie veuillez consulter www.electrolux.ca.

Pour obtenir le service sous garantie, vous devez retourner l'aspirateur ou la pièce d'aspirateur défectueux avec une preuve d'achat à toute station de garantie autorisée Electrolux.

Pour le site de la station de garantie autorisée Electrolux le plus proche ou pour obtenir des renseignements de service aux États-Unis ou au Canada, veuillez appeler le numéro sans frais :

1-800-896-9756

Vous pouvez aussi nous consulter sur : www.electrolux.ca

VOICI D'AUTRES LIMITATIONS ET EXCLUSIONS

Toute garantie qui pourrait être implicite par rapport à votre achat ou à votre utilisation de l'aspirateur, incluant toute garantie de commerciabilité ou toute garantie d'aptitude à un emploi particulier se limite à la durée de cette garantie. Certains états ne permettent pas de limitations quant à la durée de la garantie implicite, donc il se peut que les limitations précédentes ne s'appliquent pas dans votre cas.

Votre recours pour la rupture de garantie se limite au seul recours indiqué plus haut. Dans aucun cas, Electrolux ne sera tenu responsable de tous dommages consécutifs ou indirects que vous pourriez avoir par rapport à votre achat ou votre utilisation de l'aspirateur. Certains états ne permettent pas l'exclusion ou la limitation des dommages indirects ou consécutifs, donc il se peut que la limitation ou l'exclusion précédente ne s'applique pas dans votre cas.

Cette garantie vous donne des droits juridiques précis. Vous pourriez aussi avoir d'autres droits qui varient d'une juridiction à l'autre.

ENREGISTRANT

Veuillez enregistrer votre nouvel appareil domestique Electrolux par voie électronique sur www.electroluxusa.com (USA) ou www.electroluxca.com (Canada) ou utilisez la carte port payée cjointe.

S'il vous plaît enregistrer votre nouveau produit de soins de Electrolux Home électroniquement en visitant www.electroluxappliances.com (USA) ou www.electrolux.ca (Canada). L'enregistrement de votre nouveau produit Electrolux vous permet d'obtenir la garantie Electrolux et les renseignements promotionnels les plus récents.

ESPAÑOL

GARANTÍA LIMITADA DE ELECTROLUX

Su aspiradora Electrolux tiene una garantía de estar libre de defectos de materiales y de fabricación, para uso doméstico normal, por un período de dos años. La garantía se otorga sólo al comprador original y a los miembros inmediatos de su hogar. La garantía está sujeta a las estipulaciones siguientes.

Esta garantía no cubre las piezas de la aspiradora que deben ser reemplazadas durante el uso normal, como bolsas desechables para el polvo, ventiladores, filtros, bandas de transmisión, cerdas del cepillo de rodillo, aspas y limpieza. Cualesquiera daños o mal funcionamiento causados por negligencia, abuso, y por uso que no esté de acuerdo con la Guía del Propietario no están cubiertos por esta garantía. De igual manera, no están cubiertos cualesquier defectos o daños causados por servicios de mantenimiento no autorizados, o por el uso de piezas que no sean las Genuinas de Electrolux.

Electrolux, a su opción, reparará o reemplazará una aspiradora defectuosa, o una pieza de la aspiradora, que esté cubierta por esta garantía. **En cumplimiento de la política de la garantía, Electrolux no reembolsará al consumidor el precio de compra.**

Para registrar su garantía, por favor visite www.electroluxappliances.com.

Para obtener servicio bajo garantía, usted debe retornar la aspiradora o piezas de la aspiradora junto con una prueba de compra a cualquier Estación de Garantía Autorizada de Electrolux.

En Estados Unidos o Canadá, para obtener información sobre la Estación de Garantía Autorizada de Electrolux más cercana, o información sobre el servicio de mantenimiento, por favor llame gratis al teléfono:

1-800-896-9756

También puede visitar nuestro sitio web en www.electroluxappliances.com

LIMITACIONES Y EXCLUSIONES ADICIONALES SON LAS SIGUIENTES

Cualquier garantía que pueda ser implícita, con respecto a su compra o al uso de la aspiradora, incluyendo cualquier garantía de Comerciability o cualquier garantía de Idoneidad Para Un Fin Determinado se limita a la duración de esta garantía. Algunos estados no permiten limitaciones en cuanto a la duración de una garantía implícita, por lo que las limitaciones anteriores pueden no aplicar a su caso.

Su compensación por incumplimiento de esta garantía se limita a la compensación expresamente provista arriba. Electrolux no podrá ser responsable, en ningún caso, por ningunos daños y perjuicios incidentales o consecuentes que Ud. pueda incurrir en relación a su compra o al uso de la aspiradora. Algunos estados no permiten la exclusión o limitación de daños y perjuicios incidentales o consecuentes, por lo que la limitación o exclusión anterior puede no aplicar a su caso.

Esta garantía le da derechos legales específicos. También es posible que Ud. pueda tener otros derechos, que varían según el estado.

REGISTRANDO

Por favor registre su nuevo producto de cuidado de Electrolux Home electrónicamente visitando www.electroluxappliances.com (USA) o www.electrolux.ca (Canadá). El registrar su nuevo producto Electrolux le permite acceder a la información más actualizada sobre garantía y promociones de productos Electrolux.

NOTE: This equipment has been tested and found to comply with the limits for a Class B digital device, pursuant to part 15 of the FCC Rules. These limits are designed to provide reasonable protection against harmful interference in a residential installation. This equipment generates, uses and can radiate radio frequency energy and, if not installed and used in accordance with the instructions, may cause harmful interference to radio communications. However, there is no guarantee that interference will not occur in a particular installation. If this equipment does cause harmful interference to radio or television reception, which can be determined by turning the equipment off and on, the user is encouraged to try to correct the interference by one or more of the following measures:

• Reorient or relocate the receiving antenna. • Increase the separation between the equipment and receiver. • Connect the equipment into an outlet on a circuit different from that to which the receiver is connected. • Consult the dealer or an experienced radio/TV technician for help.

REMARQUE : Ce matériel a été testé et a été déclaré conforme aux limites en vigueur concernant les équipements numériques de classe B, en vertu du paragraphe 15 de la réglementation FCC. Ces limites sont conçues pour fournir une protection raisonnable contre les interférences nuisibles dans une installation domestique. Ce matériel génère, utilise et peut émettre des radiofréquences et, s'il n'est pas installé et utilisé en accord avec les directives fournies, peut provoquer des interférences perturbant les communications radio. Il n'y a toutefois aucune garantie qu'il ne se produira pas d'interférences dans une installation donnée. Si cet équipement interfère avec la réception radiophonique ou télévisuelle, ce qui peut être vérifié en éteignant puis en rallumant l'équipement, l'utilisateur est invité à prendre l'une des mesures suivantes:

• Réorienter ou changer l'antenne réceptrice de place. • Augmenter la distance entre l'appareil et le récepteur. • Brancher l'appareil à une prise appartenant à un circuit différent de celui du récepteur. • Consulter le fournisseur ou un technicien radiotélévision expérimenté.

AVISO: Este equipo se ha probado y cumple con los límites de un dispositivo digital tipo 'B', de conformidad con la sección 15 del reglamento de la FCC. Estos límites están diseñados para proporcionar protección razonable contra interferencia perjudicial en una instalación residencial. Este equipo genera, utiliza e irradia energía de radio-frecuencia y, si no se instala y utiliza de acuerdo con las instrucciones, puede producir interferencia perjudicial a las radio comunicaciones. Sin embargo, nada garantiza que no se producirá interferencia en una instalación en particular. Si este equipo produce interferencia perjudicial en la recepción de radio o televisión, lo cual se puede determinar encendiendo y apagando el equipo, se sugiere al usuario que intente corregir la interferencia mediante uno o más de los siguientes procedimientos:

• Reoriente l reubique la antena de recepción. • Aumente la separación entre el equipo y el receptor. • Conecte el equipo en una toma de corriente ubicada en un circuito diferente al cual está conectado el receptor. • Consulte al distribuidor o a un técnico competente en radio y televisión para recibir ayuda.

For service information in the United States or Canada, please telephone toll free: **1-800-896-9756**

You may also visit us online at www.electroluxappliances.com (USA) or www.electrolux.ca (Canada)

Centre de service après-vente agréé de garantie Electrolux le plus proche de chez vous ou des renseignements sur le service après-vente, composez sans frais le : **1-800-896-9756**

Vous pouvez aussi nous consulter sur www.electroluxappliances.com (USA) ou www.electrolux.ca (Canada)

Para información sobre servicio en los Estados Unidos o Canadá, por favor llame gratuitamente al: **1-800-896-9756**

También puede visitar nuestro sitio web en www.electroluxappliances.com (USA) o www.electrolux.ca (Canadá)