

Robot[®]


Roomba[®]
Robot aspirador

Serie 800
Guía del usuario

Instrucciones de seguridad importantes

 **ADVERTENCIA:** PARA REDUCIR EL RIESGO DE LESIONES O DAÑOS, LEA LAS SIGUIENTES PRECAUCIONES DE SEGURIDAD ANTES DE CONFIGURAR, UTILIZAR Y REALIZAR EL MANTENIMIENTO DE SU ROBOT.

ESTE DISPOSITIVO LO PUEDEN UTILIZAR NIÑOS MAYORES DE 8 AÑOS Y PERSONAS CON CAPACIDADES FÍSICAS, SENSORIALES O MENTALES REDUCIDAS, O CON FALTA DE EXPERIENCIA Y CONOCIMIENTO, SI HAN RECIBIDO SUPERVISIÓN O INSTRUCCIONES ACERCA DEL USO DEL DISPOSITIVO DE MANERA SEGURA Y SI COMPRENDEN LOS PELIGROS QUE IMPLICA. LOS NIÑOS NO DEBEN JUGAR CON ESTE DISPOSITIVO. LOS NIÑOS NO DEBEN REALIZAR LA LIMPIEZA NI EL MANTENIMIENTO DEL ROBOT SIN SUPERVISIÓN.

 **ADVERTENCIA:** PARA EVITAR UNA DESCARGA ELÉCTRICA, NO EXPONGA LOS COMPONENTES ELECTRÓNICOS DE SU ROBOT NI DE SU BASE/CARGADOR INTEGRADO LLAMADO HOME BASE. EL DISPOSITIVO NO CONTIENE NINGUNA PIEZA QUE PUEDA REPARAR EL USUARIO. DERIVE LAS REPARACIONES AL PERSONAL DE SERVICIO CUALIFICADO. NO MANIPULE SU ROBOT NI LA HOME BASE™ CON LAS MANOS HÚMEDAS.

Instrucciones de seguridad importantes (cont.)

- Preste atención a todas las advertencias que aparezcan en su robot y en sus piezas.
- **⚠ ADVERTENCIA** Peligro de descarga eléctrica: utilizar únicamente en interiores y en lugares secos.
- Su robot no es un juguete. No se siente ni se ponga de pie sobre este dispositivo. Supervise a los niños pequeños y las mascotas cuando su robot esté en funcionamiento.
- Almacene y utilice el robot solo a temperatura ambiente.
- No utilice este dispositivo para recoger objetos afilados, cristal o cosas que se estén quemando o que echen humo.
- No utilice este dispositivo para recoger derrames de lejía, pintura u otros productos químicos, ni cualquier objeto mojado.
- No pulverice ni vierta ningún líquido sobre el robot.
- Antes de utilizar este dispositivo, recoja objetos como ropa, papeles sueltos, cordones de las persianas o cortinas, cables de alimentación y cualquier objeto frágil. Si el dispositivo pasa sobre un cable de alimentación y lo arrastra, puede caerse cualquier objeto que esté sobre una mesa o un estante.
- Si la habitación que va a limpiar contiene un balcón, se debe utilizar una barrera física para evitar el acceso al balcón y garantizar un uso seguro.
- No coloque ningún objeto sobre el robot.
- Tenga en cuenta que el robot se mueve por sí solo. Tenga cuidado cuando camine por la zona donde esté funcionando el robot para evitar pisarlo.
- No utilice el robot en áreas con tomas eléctricas expuestas en el suelo.
- **⚠ ADVERTENCIA** Peligro de descarga: su robot incluye un cable de alimentación aprobado para su región. No utilice ningún otro cable de alimentación. Para pedir un cable de repuesto, póngase en contacto con el servicio de atención al cliente para asegurarse de que elige el cable de alimentación específico de su país.
- Este robot está destinado únicamente al uso en suelos secos.
- **⚠ ADVERTENCIA** Peligro de descarga e incendio: este producto está diseñado para conectarse únicamente a una toma de corriente estándar. El producto no se puede usar con ningún tipo de convertidor de corriente. El uso de convertidores de corriente invalidará de inmediato la garantía.
- No utilice baterías no recargables. Utilice únicamente la batería recargable que viene con el producto. En caso de necesitar una batería de repuesto, compre una batería iRobot idéntica o póngase en contacto con el servicio de atención al cliente de iRobot para consultar otras opciones de batería.
- **⚠ PRECAUCIÓN** Cargue únicamente una de las siguientes baterías de iRobot: batería de 14,8 V máx., batería de Ni-MH de 3000 mAh máx. o batería de litio de 3300 mAh máx. Las baterías de otro tipo pueden explotar y causar lesiones. Póngase en contacto siempre con el servicio de atención al cliente para saber cómo sustituir correctamente la batería.
- **⚠ ADVERTENCIA** Peligro de descarga: no utilice una Home Base con un cable dañado ni la conecte si el cable o el enchufe está dañado; debe reemplazarlo.
- Cargue siempre las baterías y retírelas de su robot junto con los accesorios antes de transportarlo o almacenarlo durante un periodo de tiempo prolongado.
- Si vive en una zona en la que suelen producirse tormentas eléctricas, se recomienda usar un sistema de protección contra sobretensión adicional. Es posible que la Home Base de su robot esté protegida con un protector de sobretensión por si se producen tormentas eléctricas graves.
- **⚠ ADVERTENCIA** Peligro de descarga: desconecte siempre su robot de la Home Base antes de limpiarlo o de realizarle el mantenimiento.
- Antes de cada uso, verifique si las baterías tienen algún signo de daño o pérdida. No cargue baterías dañadas o con fugas.
- **⚠ ADVERTENCIA** Exposición a sustancias químicas: en caso de fugas en la batería, no permita que el líquido entre en contacto con la piel o los ojos. Si entra en contacto, lave la zona afectada con abundante agua y busque asistencia médica. Coloque la batería en una bolsa de plástico sellada y elimínela de forma segura de acuerdo con la normativa medioambiental local. Devuélvala al Centro de servicio de iRobot local autorizado para su eliminación.
- Debe retirar las baterías del robot antes de su eliminación.
- **⚠ ADVERTENCIA** Peligro de incendio o explosión: no aplaste ni desmonte las baterías. No caliente ni coloque la batería cerca de fuentes de calor o bajo la luz solar directa. No incinere ni ocasione un cortocircuito en la batería. No someta las baterías a golpes mecánicos.
- No sumerja las baterías en ningún líquido.
- Póngase en contacto con la autoridad local responsable de la eliminación de residuos para obtener más información sobre el reglamento de reciclaje y eliminación de baterías.



Este símbolo en el producto o en la caja indica lo siguiente:

No elimine los dispositivos eléctricos o las baterías como residuo municipal no clasificado, utilice las instalaciones de recogida que existen a tal efecto. Póngase en contacto con la autoridad local para obtener información sobre los sistemas de recogida disponibles. Si los dispositivos eléctricos se tiran a basureros o vertederos, pueden filtrarse sustancias peligrosas a las aguas subterráneas e introducirse así en la cadena alimentaria, lo cual puede dañar su salud y bienestar. Póngase en contacto con la autoridad local o regional responsable de la eliminación de residuos para obtener más información sobre los programas de recogida, reutilización y reciclaje.

Índice

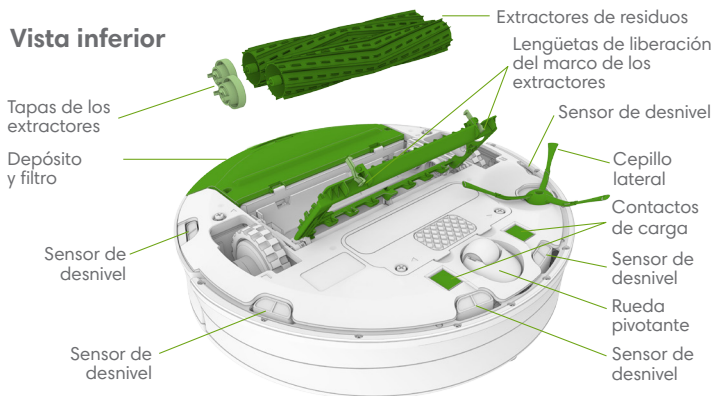
Instrucciones de seguridad importantes	i
Acerca de su Roomba®	2
Uso del robot Roomba®	3
Programación	4
Accesorios	5
Mantenimiento regular del robot.....	6
Solución de problemas	10
Atención al cliente de iRobot.....	11

Acerca de su Roomba

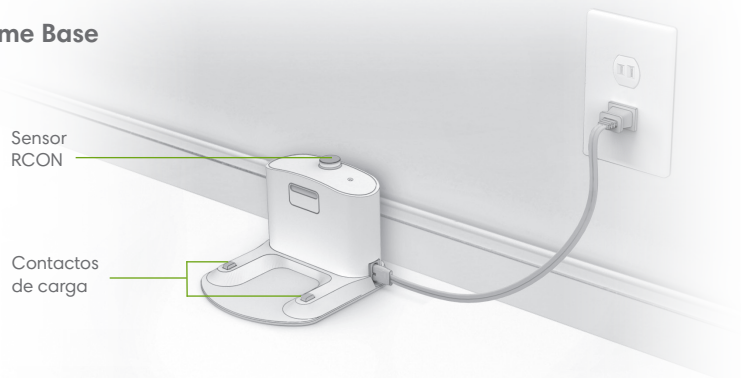
Vista superior



Vista inferior



Home Base



Botones e indicadores



Uso del robot Roomba

Colocación de la Home Base™


Coloque la Home Base en un área abierta y despejada, y deje las siguientes distancias a su alrededor:

- al menos 0,5 metros a cada lado de la Home Base;
- al menos 1,2 metros por delante de la Home Base, y al menos 1,2 metros desde cualquier tramo de escaleras;
- al menos 2,4 metros desde las paredes Virtual Wall.

Mantenga la Home Base enchufada en todo momento.


Instrucciones de uso

- Dé la vuelta al robot y retire el recipiente del depósito y las lengüetas del compartimento de la batería. Luego coloque el robot Roomba en la Home Base para que se cargue.
- Para cargar por completo la batería antes del primer ciclo de limpieza, deje que Roomba se cargue en la Home Base durante 3 horas.
- Active manualmente el robot Roomba pulsando CLEAN una vez. Para comenzar un ciclo de limpieza, vuelva a pulsar el botón CLEAN.

 **Nota:** Antes de limpiar, recoja cualquier cosa que haya en el suelo (por ejemplo, ropa, juguetes, etc.). Utilice Roomba con frecuencia para mantener los suelos en buen estado.

- Para que el robot Roomba haga una pausa durante un ciclo de limpieza, pulse CLEAN. Para reanudar el ciclo de limpieza, vuelva a pulsar CLEAN.
- Para finalizar el ciclo de limpieza y hacer que el robot Roomba entre en modo de espera, mantenga pulsado el botón CLEAN hasta que se apaguen los indicadores del robot Roomba.
- Si Roomba encuentra una zona con una alta concentración de suciedad, se moverá hacia delante y hacia atrás para limpiar dicha zona de una forma más exhaustiva. Cuando Roomba haga esto, verá que se ilumina el indicador Dirt Detect™ (D).
- Para hacer que Roomba vuelva a su Home Base durante un ciclo de limpieza, pulse (DOCK) en el robot Roomba. Esto concluirá el ciclo de limpieza.

- Para usar la función de limpieza localizada (SPOT), coloque el robot Roomba encima de la suciedad localizada y pulse el botón (SPOT) en el robot. Roomba limpiará la zona exhaustivamente moviéndose en espiral en un diámetro de aproximadamente 1 metro para luego volver realizando el mismo movimiento hasta el lugar donde comenzó.
- Si el robot Roomba vuelve a la Home Base tras finalizar un ciclo de limpieza, reproducirá una serie de tonos para indicar que ha finalizado el ciclo de limpieza correctamente.

 **Nota:** Después de cada uso, vacíe el depósito y limpie el filtro.

- Guarde siempre su robot Roomba en la Home Base para que siempre esté cargado y listo para limpiar cuando lo necesite. Si va a almacenarlo fuera de la Home Base, quítele primero la batería, y luego guarde el robot Roomba y la batería en un lugar fresco y seco.

Batería y carga

Cargue el robot Roomba en la Home Base. Las luces indicadoras se apagarán después de 60 segundos para ahorrar energía mientras Roomba se carga. Compruebe el estado de la batería pulsando el botón CLEAN para que se ilumine el indicador de la batería. El indicador se pondrá ámbar mientras se carga la batería y cambiará a verde fijo cuando la batería esté totalmente cargada.

Configuración del reloj

Debe ajustar la hora antes de programar el robot Roomba para que limpie. Para ajustar la hora, siga estos pasos:

- 1 Pulse CLOCK (Reloj).
- 2 Utilice los botones Day (Día), Hour (Hora) y Minute (Minuto) para configurar la hora correcta.
- 3 Pulse el botón OK. Roomba emitirá un pitido para indicar que se ha ajustado la hora y la fecha.

Programación

Puede programar el robot Roomba para que limpie desde una vez al día hasta siete veces a la semana. Antes de programar el robot, debe ajustar la hora.

ES

Para configurar o modificar la programación de limpieza

- 1 Active el robot Roomba pulsando el botón CLEAN.
- 2 Pulse el botón SCHEDULE (Programar).
- 3 Utilice los botones HOUR (Hora) y MINUTE (Minutos) de forma individual para configurar la programación.
- 4 Pulse el botón OK y Roomba emitirá un pitido para indicar que se ha configurado la programación.

Para eliminar un horario de limpieza programado

- 1 Active el robot Roomba pulsando el botón CLEAN.
- 2 Pulse el botón SCHEDULE (Programar).
- 3 Pulse el botón DAY (Día) para desplazarse por los horarios de limpieza programados.
- 4 Cuando el robot Roomba muestre el horario de limpieza programado que desea eliminar, mantenga pulsado el botón DAY (Día) durante cinco segundos. Roomba emitirá un pitido para indicar que se ha eliminado el horario de limpieza.
- 5 Pulse el botón OK.

Accesorios

Pared Virtual Wall Dual

(accesorio compatible con todos los modelos)

La pared Virtual Wall Dual mantiene su Roomba en los lugares que desea limpiar, y fuera de los lugares en los que no quiere que entre. Entre ciclo y ciclo, puede dejar el dispositivo funcionando en su posición en el suelo. Puede configurar su dispositivo en uno de los dos modos para que responda a las necesidades de limpieza de su hogar:

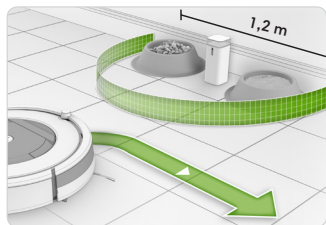
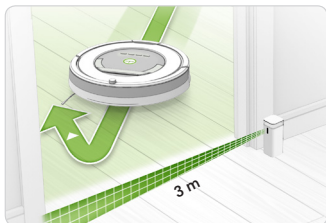


Nota: En condiciones de uso normales, las baterías durarán entre 8 y 10 meses. Si cree que no va a utilizar el dispositivo Virtual Wall durante un período de tiempo prolongado y desea guardarlo, no olvide poner el interruptor en "Off", su posición central.

Modo Virtual Wall: cuando el interruptor se encuentre en la posición "superior" (↑), el dispositivo funcionará en el modo Virtual Wall. Esto significa que puede configurarlo para bloquear aberturas de hasta 3 metros. Crea una barrera invisible en forma de cono que solamente puede ver Roomba.

Nota: Esta barrera se hace más ancha cuanto más se aleja del dispositivo (consulte la ilustración).

Modo Halo: cuando el interruptor esté en la posición "inferior" (↓), el dispositivo creará una zona protectora en la que Roomba no entrará. De esta forma, evitará que Roomba choque contra elementos que desee proteger (por ejemplo, un jarrón o un cuenco de comida para su mascota) o que entre en zonas no deseadas (por ejemplo, un rincón o debajo de una mesa). El halo es invisible y alcanza unos 60 cm desde el centro del dispositivo.



Virtual Wall Lighthouse

(accesorio compatible con determinados modelos)

El accesorio Virtual Wall Lighthouse puede funcionar en el modo Lighthouse y en el modo Virtual Wall. Simplemente utilice el selector de modo para elegir el modo que desee. El dispositivo se enciende y se apaga de forma automática al encender y apagar el robot Roomba. Cuando está encendido, la luz de arriba está encendida. Si la luz de encendido parpadea lentamente, significa que pronto tendrá que cambiar las baterías:



Modo Virtual Wall: cuando el interruptor se encuentra en la posición "Virtual Wall", el dispositivo funciona como Virtual Wall. Esto significa que puede configurarlo para bloquear aberturas de hasta 2,4 metros. Crea una barrera invisible en forma de cono que solamente puede ver Roomba.

Nota: Esta barrera se hace más ancha a medida que se aleja del dispositivo (consulte la ilustración).

Modo Lighthouse: cuando el interruptor está en el modo Lighthouse, el dispositivo permite que Roomba limpie eficazmente varias habitaciones antes de regresar a la Home Base. Coloque un dispositivo Lighthouse en la puerta con el logotipo hacia delante. Cuando Roomba haya terminado de limpiar la primera habitación, el dispositivo le ayudará a desplazarse hasta la siguiente.

Puede utilizar dispositivos Lighthouse y paredes Virtual Wall al mismo tiempo. Sin embargo, debe evitar colocarlos demasiado cerca el uno del otro, de la Home Base o de muebles que puedan bloquear los rayos invisibles.




Mantenimiento regular del robot

Mantenimiento recomendado del robot

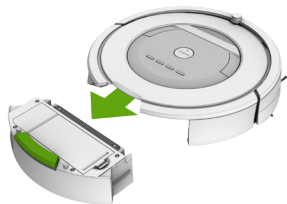
Para mantener el robot Roomba funcionando al máximo rendimiento, debe llevar a cabo las siguientes tareas de mantenimiento. Si observa que el robot Roomba recoge menos suciedad del suelo, vacíe el depósito, y limpie el filtro y los extractores.

Pieza del robot	Frecuencia de mantenimiento	Frecuencia de sustitución
Depósito	Después de cada uso	-
Filtro	Una vez a la semana (dos veces a la semana en hogares con mascotas)	Cada 2 meses
Sensores de depósito lleno Rueda pivotante delantera	Cada 2 semanas	Cada 12 meses
Cepillo lateral Sensores de desnivel Contactos de carga	Una vez al mes	-
Extractores	Una vez cada 4 meses (una vez cada 3 meses en hogares con mascotas)	Cada 6-12 meses

 **Nota:** iRobot fabrica varios conjuntos y piezas de repuesto. Para comprar piezas de repuesto, visite www.irobot.com/Roomba800. Si tiene alguna pregunta sobre piezas de repuesto, póngase en contacto con el servicio de atención al cliente de iRobot para obtener más información.

Vaciado del depósito

- 1 Pulse el botón de liberación del depósito para extraerlo.

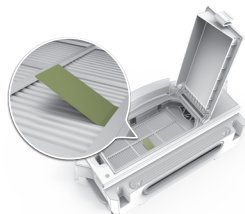


- 2 Abra la tapa del depósito para vaciarlo.



Limpeza del filtro


- 1 Abra la tapa del filtro y extraiga el filtro tirando de la lengüeta.



- 2 Elimine la suciedad del filtro dándole golpecitos contra su cubo de basura.



- 3 Vuelva a insertar el filtro con la lengüeta hacia arriba.

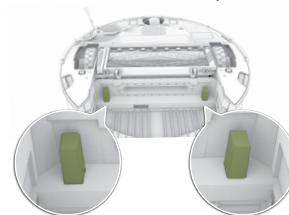
 **Importante:** La tapa del filtro no se cerrará si no se vuelve a colocar un filtro correctamente. Reemplace el filtro cada dos meses.

Limpeza de los sensores de depósito lleno

- 1 Quite y vacíe el depósito.



- 2 Limpie los sensores con un paño limpio y seco.

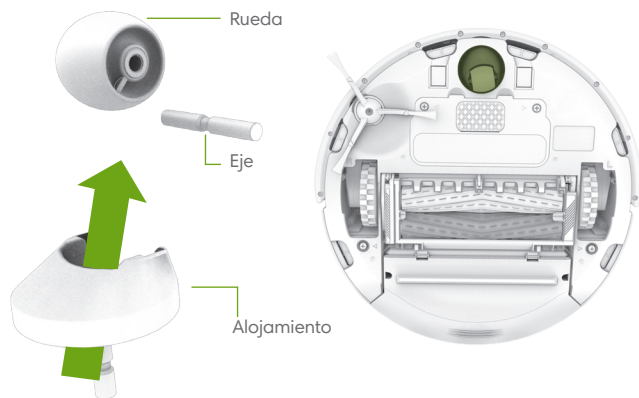


- 3 Limpie los sensores interior y exterior del depósito con un paño limpio y seco.



Limpeza de la rueda pivotante delantera

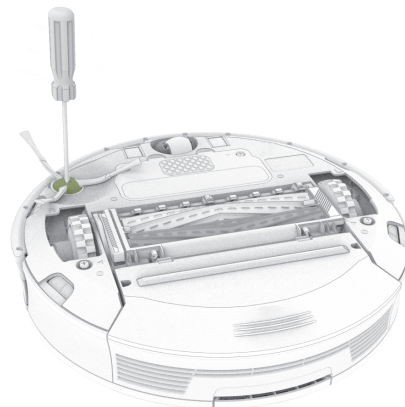
- 1 Tire firmemente de la rueda delantera para desmontarla.
- 2 Elimine cualquier resto de suciedad del interior de la cavidad de la rueda.
- 3 Gire la rueda con la mano. Si no gira bien, extraiga la rueda de su alojamiento y presione con firmeza para quitar el eje. Luego elimine cualquier resto de suciedad o pelo enroscado alrededor del eje.
- 4 Cuando haya terminado, vuelva a instalar todas las piezas. Asegúrese de que la rueda encaja en su sitio.



⚠ Importante: Una rueda delantera obstruida con pelo y restos de suciedad puede dañar el suelo.

Limpeza del cepillo lateral

- 1 Utilice una moneda o un destornillador pequeño para quitar el tornillo.
- 2 Quite el cepillo, limpie el cepillo y el soporte del cepillo, y luego reinstale el cepillo.



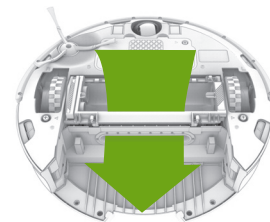
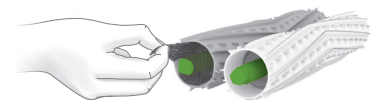
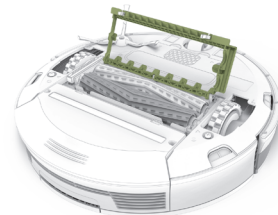
Limpieza de los sensores y de los contactos de carga

- 1 Limpie los sensores con un paño limpio y seco. No pulverice directamente los sensores o las aberturas de los sensores con una solución de limpieza. Limpie los contactos de carga del robot Roomba y de la Home Base con un paño limpio y seco.



Limpieza de los extractores

- 1 Tire de las lengüetas de liberación del marco de los extractores, levante el marco de los extractores y elimine cualquier obstrucción.
- 2 Quite los extractores y retire las tapas de los extractores. Elimine cualquier resto de pelo o suciedad que se haya quedado debajo de las tapas o alrededor de los ejes de metal. Vuelva a instalar las tapas de los extractores.
- 3 Elimine cualquier resto de pelo y suciedad de las varillas de plástico cuadrada y hexagonal situadas a cada lado de los extractores.
- 4 Despeje la ruta de aspirado.
- 5 Vuelva a instalar los extractores. Haga que el color y la forma de las clavijas de los extractores coincidan con el color y la forma de los iconos del extractor en el módulo del cabezal de limpieza.



Solución de problemas

ES

El robot Roomba le indicará que algo va mal emitiendo una señal de dos tonos seguida de un mensaje de voz. También parpadeará el indicador de fallo (⚠). Siga las instrucciones de voz. En www.irobot.com/Roomba800 encontrará información adicional sobre la solución de problemas, así como asistencia y vídeos más detallados.

Para reiniciar Roomba, mantenga pulsado el botón CLEAN durante 10 segundos hasta que se iluminen todos los indicadores y luego suéltelo. Al soltar el botón CLEAN, se escuchará un tono que indicará que el robot se ha reiniciado correctamente. Esta acción borrará todos los horarios de limpieza programados, restablecerá el reloj y solucionará algunos problemas de software.

Si tiene alguna pregunta o comentario sobre este producto, póngase en contacto con iRobot antes de ponerse en contacto con un minorista.

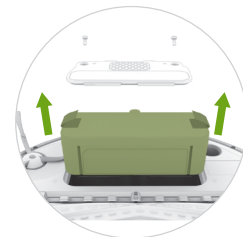
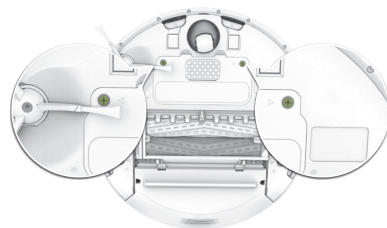
Visite el sitio del Centro del propietario de iRobot en www.iRobot.com/Roomba800 para ver consejos de asistencia, preguntas frecuentes, e información sobre accesorios y otros productos de iRobot.

Batería de litio (disponible solo para determinados modelos)

Para obtener unos resultados óptimos, use únicamente la batería de litio iRobot que incluye el robot Roomba. Aunque el robot Roomba funcionará con baterías de modelos anteriores, su rendimiento se verá limitado.

⚠ Importante: Las batería de litio y los productos que contienen batería de litio están sujetos a un estricto reglamento de transporte. Si necesita enviar este producto (con la batería incluida) por razones de mantenimiento, viaje o de otro tipo, DEBE seguir las siguientes instrucciones de envío:

- » Extraiga la batería de litio del producto.
- » Visite www.iRobot.com/Roomba800 para ver un vídeo de instrucciones sobre cómo quitar la batería.
- » Coloque un trozo de cinta adhesiva sobre los contactos de carga metálicos de la batería.
- » Vuelva a instalar la batería (con la cinta puesta) en el producto y cierre la tapa de la batería.
- » Meta el producto en su caja original o en su propio embalaje para evitar cualquier movimiento durante el transporte.
- » Envíelo solo por tierra (no por aire).



Atención al cliente de iRobot

EE. UU. y Canadá

Si tiene alguna pregunta o comentario sobre su robot Roomba, póngase en contacto con iRobot antes de ponerse en contacto con un minorista.

Para empezar, puede visitar www.irobot.com/Roomba800 para ver consejos de asistencia, preguntas frecuentes e información sobre accesorios. Si necesita asistencia adicional, llame a nuestro equipo de atención al cliente al (877) 855-8593.

Horario del servicio de atención al cliente de iRobot:

- de lunes a viernes de 9.00 a 19.00 (horario de la Costa Este de EE. UU.)
- sábados y domingos de 9.00 a 18.00 (horario de la Costa Este de EE. UU.)

Fuera de EE. UU. y Canadá

Visite global.irobot.com para:

- obtener más información sobre iRobot en su país;
- obtener sugerencias y consejos para mejorar el rendimiento de su Roomba;
- encontrar respuesta a sus preguntas;
- ponerse en contacto con su centro de asistencia local.

Por la presente, iRobot declara que el tipo de equipo de radio de Roomba cumple con la directiva 2014/53/UE. El texto completo de la declaración de conformidad de la UE está disponible en la siguiente dirección de Internet:

<http://www.irobot.com/compliance>

El equipo de radio opera en la banda ISM entre 2405 - 2480 MHz con una potencia de salida PIRE máxima de -5,818 dBm (<1 mW) a 2405 MHz.



©2017 iRobot Corporation, 8 Crosby Drive, Bedford, MA 01730 EE. UU. Todos los derechos reservados.
iRobot, Roomba, iAdapt, Home Base y Virtual Wall son marcas registradas de iRobot Corporation.
AeroVac y Dirt Detect son marcas comerciales de iRobot Corporation.