



**STORKCRAFT**

Model No./ Numéro de modèle / Número de modelo

04587-25  -FT

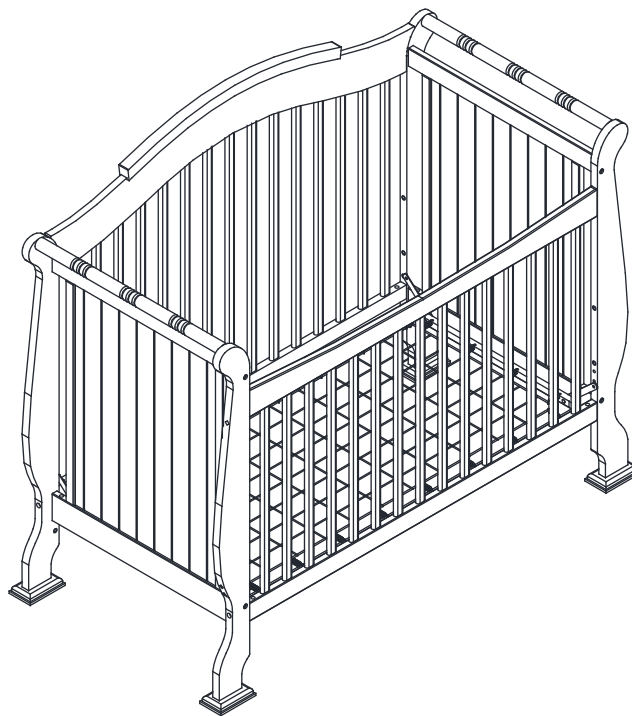
Color/ Couleur/ Color

# Valentia Convertible Crib

## Lit d'étape Valentia

### Cuna Convertible Valentia

Assembly instruction manual for Valentia Convertible Crib.  
Manuel d'assemblage pour le Lit de bébé d'étape Valentia.  
Manual de instrucciones de ensamblaje para Cuna Convertible Valentia.



**CAUTION:** Carefully read instructions and procedures for safe operation. **DO NOT USE** if this product should become damaged and/or components are broken, inspect this product for damaged hardware, loose joints, loose bolts or other fasteners, missing parts or sharp edges before and after assembly. Assembly of this product will require two people.

Please store this manual in the plastic pouch for future reference.

**AVERTISSEMENT:** Lisez toutes les instructions avant l'assemblage et l'utilisation. **N'UTILISEZ PAS** ce produit si certaines pièces sont manquantes ou brisée. Inspectez le produit pour vous assurer qu'il n'y a pas de pièces endommagées, d'articulations ou boulons desserrés, de pièces manquantes ou de bords tranchants avant et après l'assemblage. L'assemblage de ce produit nécessite deux personnes.

Veuillez garder ces instruction dans la pochette plastique pour future références.

**ADVERTENCIA:** Por seguridad, lea completamente las instrucciones antes del ensamblaje y uso. **NO UTILICE** este producto si se encuentra dañado y/o se daña. Inspeccione su producto por piezas dañadas, faltantes o sueltas, bordes filosos o astillas, antes, durante y después del uso. El ensamblaje requiere de dos personas.

Guarde estas instrucciones en su sobre de plástico para futuras referencias.

## Attention Customers living in the United States and Canada

If you are missing parts, hardware, or if your product has been damaged during shipping,

# DO NOT RETURN YOUR PRODUCT

The store does not stock parts and may not be able to help you.

Contact Stork Craft directly and **we will ship you the parts** you need to your shipping address **at no cost to you**. We have three convenient ways for you to reach us:

- Visit us at [www.storkcraft.com](http://www.storkcraft.com) to order parts online
- Email us at [parts@storkcraft.com](mailto:parts@storkcraft.com)
- Call us toll free from the USA or from Canada at 1-877-274-0277, Monday to Friday from 7:00 am - 3:00 pm (Pacific time)

## Atención cliente de Canadá y de los Estados Unidos

En caso de piezas y/o herrajes faltantes y daños debido al envío por favor

# NO REGRESAR EL ARTÍCULO

La tienda no cuenta con piezas de reemplazo y posiblemente no le podrían ayudar. Por favor contacte a Stork Craft directamente y **nosotros le mandaremos las piezas** requeridas sin costo alguno directamente a su domicilio.

Contáctenos de las siguientes tres maneras:

- Visita nuestro sitio web [www.storkcraft.com](http://www.storkcraft.com) para solicitar sus piezas
- Por correo electrónico: [parts@storkcraft.com](mailto:parts@storkcraft.com)
- Por teléfono sin cargo desde Canadá y los Estados Unidos al 1-877-274-0277 de Lunes a Viernes de las 7:00 am hasta las 3:00 pm (hora del Pacífico)

## Avis aux clients du Canada et des États Unis

Au cas de pièces ou quincaillerie manquantes, ou d'endommagement durant l'envoi, veuillez

# NE PAS RETOURNER L'ARTICLE

Le magasin n'entrepose aucune pièce de rechange et pourrait ne pas pouvoir vous aider. Veuillez contactez Stork Craft directement et **nous vous enverrons les pièces** requise **sans frais** a votre domicile. Vous pouvez nous rejoindre à l'aide des trois manières suivante:

- Visiter nous a [www.storkcraft.com](http://www.storkcraft.com) pour commander vos pièces
- Par courrier électronique a [parts@storkcraft.com](mailto:parts@storkcraft.com)
- Par téléphone au numéro sans frais au Canada et aux États Unis 1-877-274-0277, du Lundi au Vendredi de 7:00 hrs. à 15:00 hrs. (heure du Pacifique)

## Atención clientes de México

En caso de piezas y/o herrajes faltantes y daños debido al envío por favor

# NO REGRESAR EL ARTÍCULO

La tienda no cuenta con piezas de reemplazo y posiblemente no le podrían ayudar. Por favor contacte a Stork Craft directamente y **nosotros le mandaremos las piezas** requeridas sin costo alguno directamente a su domicilio.

Contáctenos de la siguiente manera:

- Por correo electrónico: [www.storkcraft.com](http://www.storkcraft.com)



# WARNING

**Failure to follow these warnings and the assembly instructions could result in serious injury or death.**

- Read all instructions before assembling the crib. KEEP INSTRUCTIONS FOR FUTURE USE.
- Infants can suffocate on soft bedding. Never add a pillow or comforter. Never place additional padding under an infant.
- The mattress used in this crib should not be more than 6 inches (15 cm) thick and should be of such length and width that the gap between the mattress and the sides of the crib is not more than 1 3/16 inches (3 cm) when the mattress is pushed into the corner of the crib.
- Infants can suffocate in gaps between crib sides and a mattress that is too small.
- Check this product for damaged hardware, loose joints, loose bolts or other fasteners, missing parts or sharp edges before and after assembly and frequently during use. Securely tighten loose bolts and other fasteners. DO NOT use the crib if any parts are missing, damaged or broken. Contact Stork Craft for replacement parts and instructional literature if needed. DO NOT substitute parts.
- To reduce the risk of SIDS, pediatricians recommend healthy infants be placed on their backs to sleep, unless otherwise advised by your physician.
- **DO NOT** use a water mattress with this crib.
- Never use plastic shipping bags or other plastic film as mattress covers because they can cause suffocation.
- If re-finishing, use non-toxic finish specified for children's products.
- **DO NOT** use this crib if the attached or enclosed instructions cannot be strictly adhered to.
- Follow warnings on all products in a crib.

## **STRANGULATION HAZARD**

- Strings can cause strangulation! Do not place items with a string around a child's neck, such as hood strings or pacifier cords. Do not suspend strings over a crib or toddler bed for any reason or attach strings to toys.
- To help prevent strangulation tighten all fasteners. A child can trap parts of the body or clothing on loose fasteners.
- **DO NOT** place crib near window where cords from blinds or drapes may strangle a child.

## **FALL HAZARD**

- When child is able to pull up to standing position, set mattress to lowest position and remove bumper pads, large toys and other objects that could serve as steps for climbing out.
- Stop using crib when child begins to climb out or reaches the height of 35 inches (89 cm).

**CAUTION: ANY MATTRESS USED IN THIS CRIB SHALL BE AT LEAST 27 1/4 INCHES BY 51 5/8 INCHES (69 CM X 131 CM) WITH A THICKNESS NOT EXCEEDING 6 INCHES (15 CM) AND THE MINIMUM MATTRESS THICKNESS OF 4 INCHES (10 CM).**

**THIS PRODUCT CONFORMS TO APPLICABLE REGULATIONS.**

**PROMULGATED BY THE CONSUMER PRODUCT SAFETY COMMISSION.**

### **DISTRIBUTED BY:**

Stork Craft Manufacturing Inc.  
#200 12033 Riverside Way  
Richmond, BC V6W 1K6

Twitter@Storkcraft



## MISE EN GARDE

**Le défaut de suivre cette mise en garde et les instructions de montage pourrait entraîner une blessure grave ou la mort.**

- Lisez toutes les instructions avant de monter le lit de bébé. GARDEZ LES INSTRUCTIONS POUR USAGE ULTERIEUR.
- Les bébés peuvent s'étouffer avec la literie. Veuillez ne jamais ajouter un oreiller, édredon ou bordure de protection.
- Le matelas posé dans ce lit devrait avoir une épaisseur maximale de 6 pouces (15 cm) et devrait être d'une longueur et d'une largeur telles qu'il y ait au plus 1 3/16 pouces (3 cm) d'espace entre le matelas et les côtés du lit lorsque le matelas est poussé dans un coin du lit.
- Un enfant peut suffoquer dans les espaces entre les cotés du lit de bébé et le matelas si le matelas est trop petit.
- Avant d'utiliser ou de monter le lit de bébé, inspectez-le pour vous assurer qu'il n'y a pas de pièces endommagées, d'articulations desserrées, de pièces manquantes ou de bords tranchants. Serrez fermement les boulons et autres attaches. N'UTILISEZ PAS le lit de bébé si certaines pièces sont manquantes ou brisées. Contactez Stork Craft pour les pièces de rechange et des instructions si nécessaire.
- Pour réduire le risque du SIDS, les pédiatres recommandent que les enfants en bonne santé dorment sur leur dos, à moins qu'il soit recommandé de manière différente par un médecin.
- **N'utilisez pas** un matelas à eau avec ce lit de bébé.
- **N'utilisez jamais** de sacs d'expédition en plastique ou autres types de sacs plastiques pour recouvrir le matelas puisqu'ils peuvent étouffer l'enfant.
- Si vous retapez le lit, utilisez une finition non toxique indiquée pour les produits pour enfants.
- **N'utilisez pas** ce lit d'enfant à moins d'être en mesure de respecter rigoureusement les instructions apposées au lit ou ci-jointes.
- Suivez toutes les instructions pour le lit de bébé.

### RISQUE D'ÉTRANGLEMENT

- Les cordes peuvent étrangler. N'utilisez pas d'objets avec corde autour du cou d'un enfant. Telle que pour une sucette ou un vêtement à capuchon avec corde d'attache. N'attachez rien sur le lit avec une corde ou ficelle pour des jouets ou décoration.
- Pour éviter l'étranglement assurez-vous de bien serrer toutes les pièces du lit de bébé. Un enfant peut coincer un membre du corps ou ses vêtements avec des pièces desserrées.
- **Ne placez pas** le lit près de fenêtres où les cordes de persiennes ou de tentures pouvant étrangler l'enfant.

### RISQUE DE CHUTE

- Lorsque votre enfant est capable de se tenir debout, placez le matelas à la position inférieure et enlevez les coussinets de protection, gros jouets et tout autre objet sur lesquels l'enfant pourrait grimper pour sortir du lit.
- **N'utilisez pas** le lit de bébé si l'enfant est capable d'en sortir sans aide ou si sa mesure est plus de 35 pouces (89 cm).

**AVERTISSEMENT: TOUT MATELAS UTILISÉ DANS CE LIT DOIT AVOIR AU MOINS 27 1/4 POUCES PAR 51 5/8 POUCES DE GRANDEUR (69 CM X 131 CM) ET UN MAXIMUM DE 6 POUCES D'ÉPAISSEUR (15 CM) ET L'ÉPAISSEUR MINIMALE DU MATELAS DE 4 POUCES (10 CM). CE PRODUIT SE CONFORME AUX RÈGLEMENTS APPLICABLES DE LA COMMISSION A LA SÉCURITÉ DES PRODUITS AUX CONSOMMATEURS.**

#### DISTRIBUÉ PAR:

Stork Craft Manufacturing Inc.  
#200 12033 Riverside Way  
Richmond, BC V6W 1K6

Twitter@Storkcraft



# ADVERTENCIA

**De no seguir correctamente estas instrucciones y advertencias podría resultar en accidentes graves e incluso la muerte.**

- Lea completamente las instrucciones antes de ensamblar la cuna, guarde las instrucciones para su uso posterior.
- Los bebés pueden sofocarse con la ropa de cama. Nunca ponga almohadas, edredones o relleno debajo del niño.
- El colchón para esta cuna no debe exceder 6" (15 cm) de grosor y debe ser de un ancho y largo que permita un espacio entre el colchón y los lados no superiores a 1 3/16" (3 cm) al arinconar el colchón hacia una esquina de la cuna. Los niños pueden sofocarse en los espacios entre la cuna y un colchón muy pequeño.
- Inspeccione su producto por piezas dañadas, faltantes o sueltas, bordes filosos o astillas antes, durante y después del uso. **NO UTILIZAR** si tiene alguna pieza faltante o dañada. Asegúrese que todos los tornillos estén apretados. Contacte a Stork Craft para piezas de reemplazo o instrucciones de ensamblaje faltantes. **NO** sustituya ninguna pieza.
- Para reducir el riesgo de SIDS (Síndrome de muerte súbita en el infante), los pediatras recomiendan que los bebés en buen estado de salud sean puestos a dormir sobre su espalda, a menos que estén aconsejados de otra manera por su doctor.
- No use colchones de agua con esta cama.
- Nunca use fundas o productos de plástico o similar como protector de colchón, dicho producto puede provocar asfixia al bebé.
- Para pintar su cuna, utilice productos que no sean tóxicos y específicamente formulados para muebles infantiles.
- **NO UTILIZAR** esta cuna si las instrucciones no pueden seguirse al pie de la letra.
- Seguir las advertencias incluidas con estas instrucciones.

## **PELIGRO DE ESTRANGULACIÓN:**

- Las cuerdas pueden causar estrangulación. No use productos con cuerdas en el cuello del bebé, como gorros, chupones etc. No ponga cuerdas encima de la cuna o cama de día y no use cuerdas en juguetes.
- Asegúrese que todos los tornillos estén apretados. Un niño puede atraparse con tornillos sueltos.
- **NO** ponga la cuna cerca de ventanas donde los cordones de cortinas podrían enrollarse en el cuello del niño.

## **PELIGRO DE CAÍDA:**

- Cuando el bebé ya logre pararse, coloque el soporte del colchón en la posición más baja y retire todo los cojines, protectores, juguetes y objetos que puedan ser usados por el niño para trepar fuera de la cuna.
- **NO** seguir usando esta cuna cuando el niño pueda trepar y/o alcanzar una altura de 35" (89 cm).

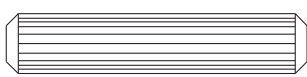
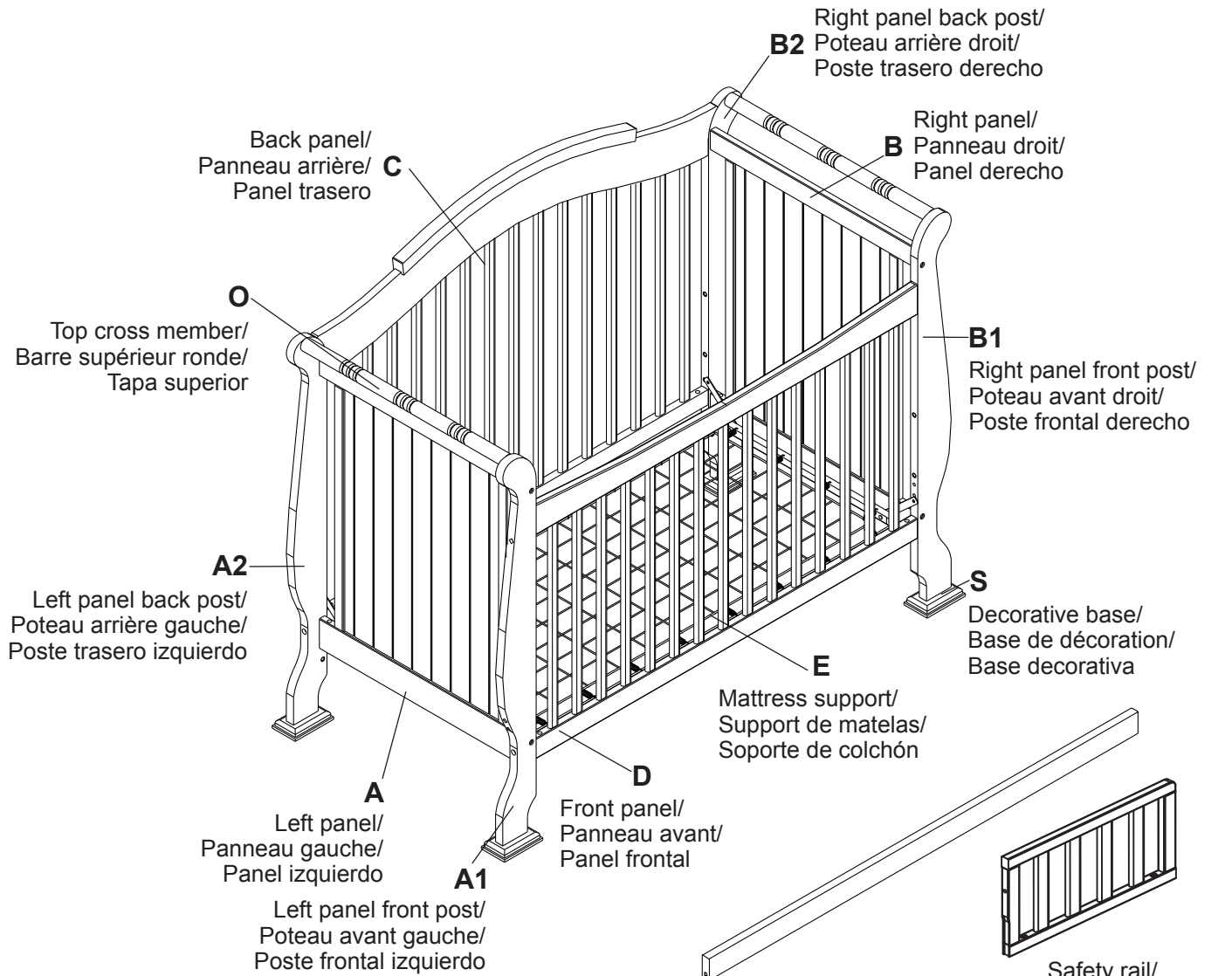
**PRECAUCIÓN: CUALQUIER COLCHÓN USADO PARA ESTA CUNA DEBE SER DE 27 1/4 PULGADAS POR 51 5/8 PULGADAS (69 CM X 131 CM) CON UN GROSOR NO SUPERIOR A 6 PULGADAS (15 CM) Y EL ESPESOR MÍNIMO DEL COLCHÓN DE 4 PULGADAS (10 CM).**

**ESTE PRODUCTO SE AJUSTA A TODAS LAS REGULACIONES EXIGIDAS POR LA COMISIÓN DE SEGURIDAD DE PRODUCTOS PARA EL CONSUMIDOR.**

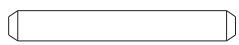
**DISTRIBUIDO POR:**  
Stork Craft Manufacturing Inc.  
#200 12033 Riverside Way  
Richmond, BC V6W 1K6

Twitter@Storkcraft

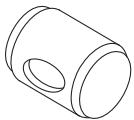
# Identifying the parts/ Identification des pièces/ Identificación de piezas



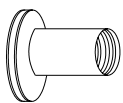
**X** Wooden dowels/  
Manchons en bois/  
Clavijas de madera  
x16



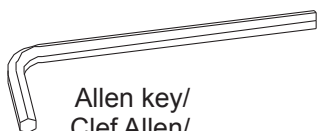
**Y**  $\Phi 4 \times 30 \text{mm}$   
Metal Pin/  
Broche métallique  
4 PCS



**T** Barrel nut/  
Manchon filetés/  
Tuercas de barril  
x16



**6** Joint connector nut  
Écrous connecteur de joint  
x4



Allen key/  
Clef Allen/  
Llave Allen  
x2

**4**  $1/4" \times 4"$   
x8



**3**  $1/4" \times 2 1/2"$   
x8



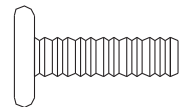
**5**  $1/4" \times 2 3/16"$   
x4



**2**  $1/4" \times 1 3/4"$   
x7



**1**  $1/4" \times 3/4"$   
x12



## Bolts/ Boulons/ Tornillos

Thank you for purchasing Stork Craft product. Be sure to check all packing material carefully for small parts, which may have come loose inside the carton during shipment. Identify and count all parts and compare with parts list.

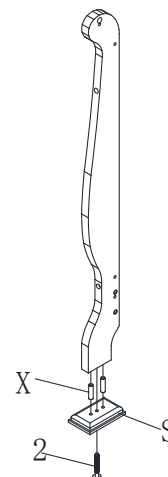
Merci pour votre achat du meuble Stork Craft. Assurez vous de vérifier tous matériel d'emballage pour les pièces qui se serait détachée durant l'envoi. Identifier et conter toute les pièces et comparer avec la liste des pièces incluse.

Gracias por su compra de productos Stork Craft. Asegúrese de revisar todo el material de embalaje con cuidado para piezas pequeñas que pueden haberse soltado dentro de la caja durante el transporte. Identifique y cuente todas las piezas y compare con la lista brindada.

- 1 Insert two wooden dowels (X) into each of the left panel back and left front posts (A2 & A1) secure by using 1/4" x 1 3/4" bolts (2). Tighten by Allen key provided. Repeat for right panel back and right front posts (B2 & B1).

Insérer deux manchon en bois (X) dans chacun de le poteau arrière gauche et poteau avant gauche (A2 & A1) sécurisé à l'aide des 1/4" x 1 3/4" boulons (2). Serrez à la clef Allen fournie. Répétez pour le poteau arrière droit et post avant droit (B2 & B1).

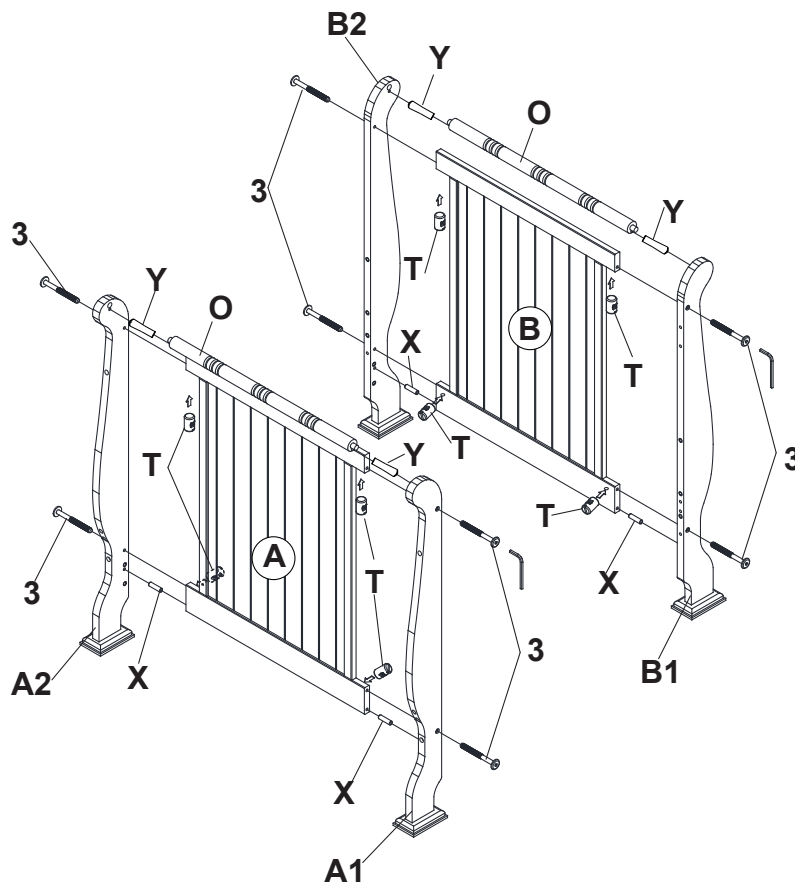
Inserte dos clavijas de madera (X) en cada lado del panel lateral izquierdo y coloque los postes (A2 y A1) asegúrelos utilizando los tornillos de 1/4" x 1 3/4" (2). Apriete con la llave Allen proporcionada. Repita para panel de la derecha y coloque los postes (B2 y B1).



- 2 Insert Metal Pin (Y) into each end of top cross member (O). Insert one wooden dowel (X) into each end of the bottom rail of left panel (A). Align the wooden dowels (X) with the corresponding holes in back post (A2) secure with 1/4" x 2 1/2" bolts (3) and barrel nuts (T). Tighten by Allen key provided. Align Metal Pin (Y) with corresponding holes on back post (A2) repeat steps for front post (A1). Repeat these steps for right panel (B) and using post (B2 & B1).

Insérer un manchon noir (Y) dans chaque extrémité de la traverse supérieur (O). Insère un manchon en bois (X) dans chaque extrémité en bas du panneau gauche (A). Aligner le manchons en bois (X) avec les trous correspondant and le poteau arrière (A2) et attacher a l'aide des 1/4" x 2 1/2" boulons (3) et manchon filetés (T). Serrer le tous avec la clef Allen fournie. Aligner le manchon noir (Y) avec les trous correspondant dans le poteau arrière (A2). Répéter les mêmes instructions pour le poteau avant (A1). Répéter les mêmes étapes pour le panneau droit (B) en utilisant les poteaux (B2 & B1).

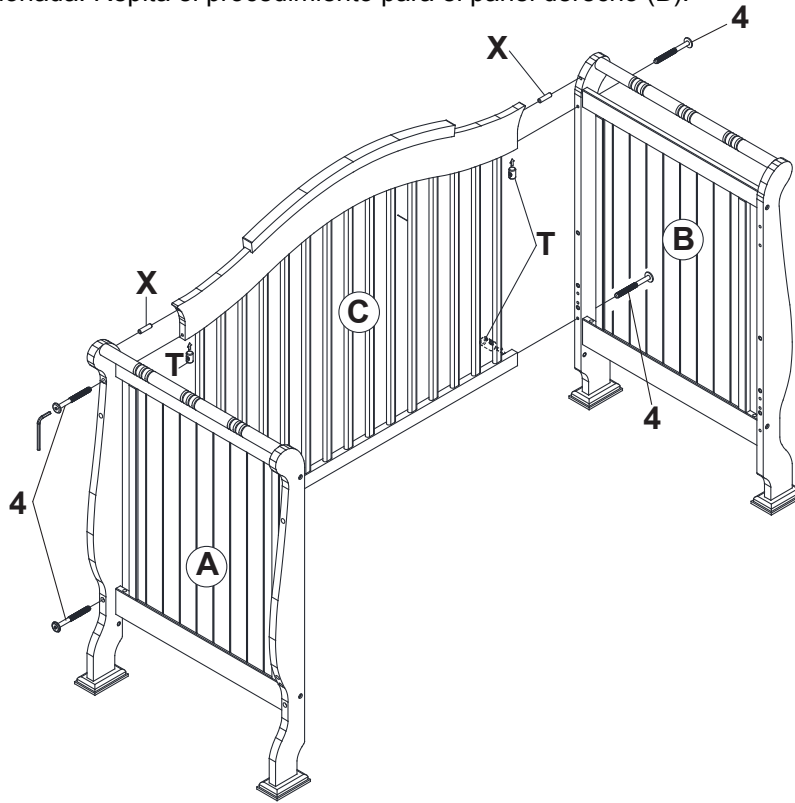
Inserte la clavija negra (Y) en cada extremo de la tapa superior (O). Inserte una clavija de madera (X) en cada extremo del panel izquierdo (A). Alineé la clavija de madera (X) en los orificios correspondientes del poste trasero (A2) asegurándolo con los tornillos de 1/4" x 2 1/2" (3) y las tuercas de barril (T). Apriete con la llave Allen proporcionada. Alineé las clavijas negras (Y) con los orificios correspondientes del poste trasero (A2). Repita los pasos para el poste frontal (A1). Repita estos pasos para el panel derecho (B) y utilizando los postes (B2 y B1).



**3** Insert wooden dowel (X) into each end of the top rail of back panel (C). Attach left panel (A) to back panel (C) using 1/4" x 4" bolts (4) and barrel nuts (T). Tighten using Allen key provided. Repeat for right panel (B).

Insérer le manchon en bois (X) dans chaque extrémité du haut du panneau arrière (C). Attacher le panneau gauche (A) au panneau arrière (C) en utilisant les 1/4" x 4" boulons (4) et manchon filetés (T). Serrer le tous avec la clef Allen fournie. Répéter les mêmes instructions pour le panneau droit (B).

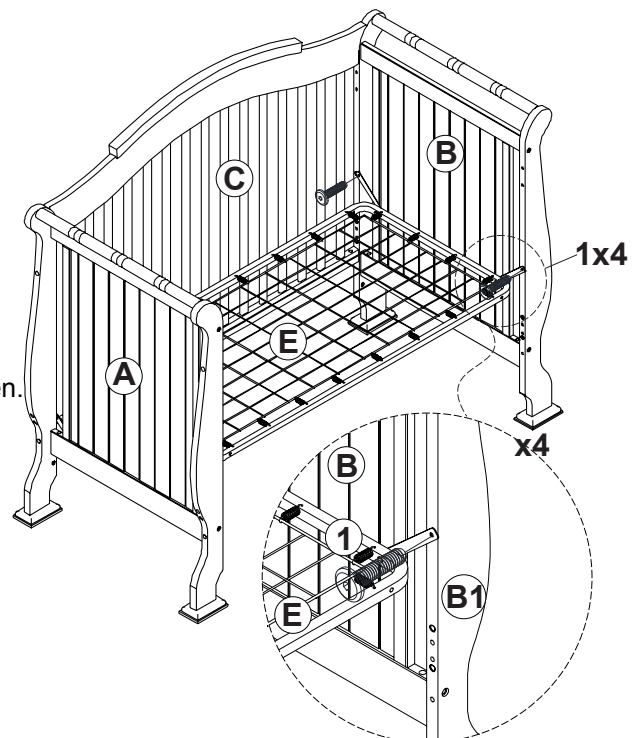
Inserte la clavija de madera (X) en cada extremo de la barra superior del panel trasero (C). Coloque el panel izquierdo (A) al panel trasero (C) usando los tornillos 1/4" x 4" (4) y las tuercas de barril (T). Apriete utilizando la llave Allen proporcionada. Repita el procedimiento para el panel derecho (B).



**4** Assemble mattress base (E) in the highest position for a newborn. When the baby grows, the mattress support should be lowered to prevent baby from climbing out. Attach mattress support (E) to the left panel and right panel (A & B) with four 1/4" x 3/4" bolts (1) using the Allen key. Be sure the mattress support is leveled and centered before tightening all bolts (1). Do not fully tighten bolts at this time.

Assemblee support de matelas (E) en position élevé pour le nouveau né. Quand le bébé grandit le support de matelas doit être abaissé en position inférieure pour empêcher le bébé de grimper hors du lit. Attacher le support de matelas (E) au panneau droit et gauche (A & B) avec quatre 1/4" x 3/4" boulons (1) à l'aide de la clef Allen. Assurez-vous que le support de matelas soit centré et a niveau avant de serrer les boulons (1). Ne serrer pas les boulons complètement pour le moment.

Coloque el soporte del colchón (E) en la posición más alta para un recién nacido. Cuando el bebé crece, el soporte del colchón debe irse bajando para evitar que el bebé se trepe. Fije el soporte del colchón (E) al panel izquierdo y derecho (A y B) con cuatro tornillos de 1/4" x 3/4" (1) utilizando la llave Allen. Asegúrese que el soporte del colchón esté nivelado y centrado antes de apretar todos los tornillos (1). No los apriete demasiado en este momento.



## **WARNING**

Failure to follow these warnings and the assembly instructions could result in serious injury or death from entrapment or strangulation.

- DO NOT place bed near windows where cord from blinds or drapes may strangle a child.
- Guardrail provided must be used when using crib as a toddler bed or day bed.
- Child must be at least 15 months old and not more than 50 lbs. to use this bed.
- Use a full size crib mattress as specified for this bed.
- The mattress used in this bed must have a minimum dimension of 51 5/8" x 27 1/4" x 4" and a maximum of 6" thick.
- Do not place items with a string, cord, or ribbon around a child's neck, such as hood strings or pacifier cords.
- Do not suspend strings over a toddler bed for any reason.

## **MISE EN GARDE**

Le défaut de suivre cette mise en garde et les instructions de montage pourrait entraîner une blessure grave ou la mort par étranglement ou coinçage.

- Ne placez pas le lit près de fenêtres ou les cordes de tentures ou de persiennes peuvent étrangler l'enfant.
- La barre de retenue doit être en place lorsque le lit est utilisé en lit d'enfant ou lit de jour.
- L'enfant doit avoir 15 mois au moins et pas plus de 50 lbs. (22.7 kg) pour être dans ce lit d'enfant.
- Le matelas doit avoir la grandeur spécifiée pour ce lit.
- Le matelas utilisé dans ce lit doit avoir une dimension minimum de 27 1/4" x 51 5/8" x 4" (69 cm x 131 cm x 10 cm) et un maximum de 6" (15 cm) épais.
- N'utilisez pas d'objets avec corde autour du cou d'un enfant. Telle que pour une sucette où un vêtement à capuchon avec corde attache.
- N'attacher rien sur le lit avec une corde où ficelle pour des jouets où décoration.

## **ADVERTENCIA**

De no seguir estas advertencias y las instrucciones de ensamblaje podrían resultar lesiones serias o la muerte por estrangulación o atrapamiento.

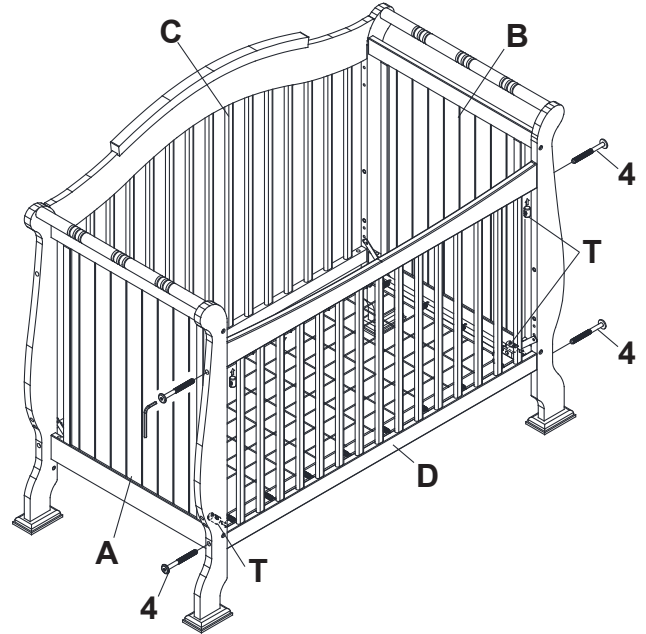
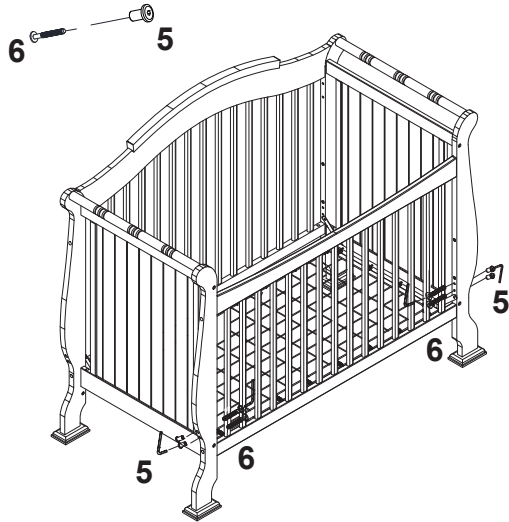
- No deje la cuna cerca de ventanas donde los cordones de las cortinas podrían estrangular al niño.
- El mini barandal debe ser usado cuando se utiliza la cuna como cama cuna o cama de día.
- El niño debe tener mínimo 15 meses de edad y no pesar más de 50 libras (22.7 kg) para usar esta cuna.
- Use un colchón "tamaño estándar" como se especifica para esta cuna.
- El colchón usado en esta cuna debe tener las dimensiones mínimas de 27 1/4" x 51 5/8" x 4" (69 cm x 131 cm x 10 cm) y un grosor máximo de 6" (15 cm).
- No poner artículos con cordones o cinta alrededor del cuello del bebé como capucha o chupones.
- Nunca colgar cordones o cinta encima de la cuna.

**5**

Attach front panel (D) using 1/4" x 4" bolts (4) and barrel nuts (T). Tighten using Allen key provided. Tighten all bolts before use. Using 4pcs Bolts (5) and 4pcs Joint connector nut (6) to cover the unused hole on the posts (A1 & B1).

Attacher le panneau avant (D) utilisant les 1/4" x 4" boulons (4) et manchon filetés (T). Serrer le tous avec la clef Allen fournie. Serrez tous les boulons avant utilisation. A l'aide de 4 boulons (5) et 4 écrous connecteurs (6) pour couvrir les trous non-utiliser des poteaux (A1 & B1).

Coloque el panel frontal (D) utilizando los tornillos de 1/4" x 4" (4) y las tuercas de barril (T). Apriete con la llave Allen proporcionada. Apriete todos los tornillos antes de su uso.



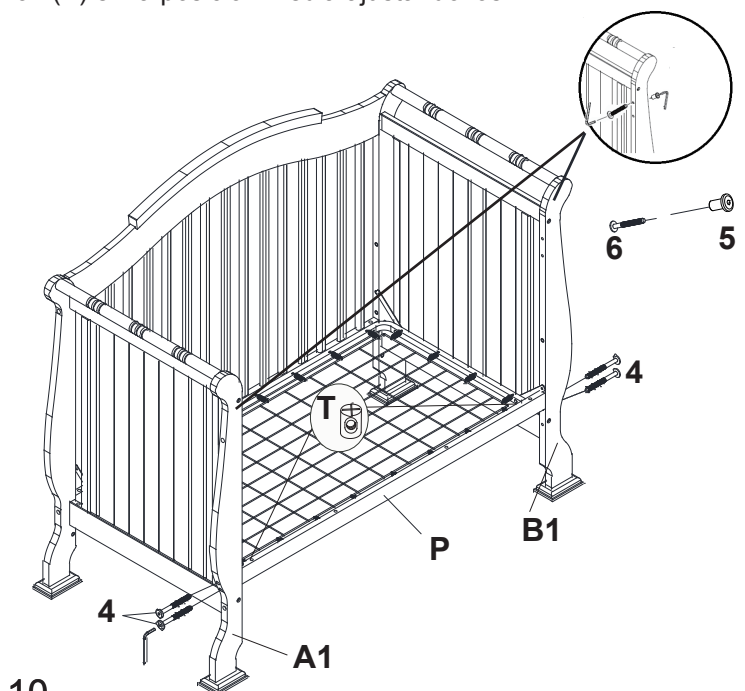
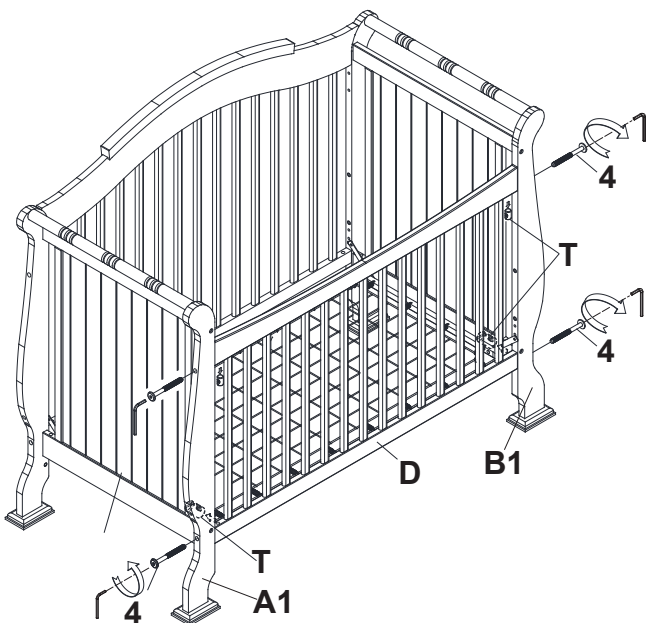
### Converting crib to a day bed Conversion en lit de jour Conversión a cama de día

**6**

Detach the front panel (D) from the posts (A1 & B1) using Allen key. Install stabilizer rail (P) using 1/4" x 4" bolts (4) and barrel nuts (T). Tighten by Allen key provided. Move mattress support (E) to the middle position by adjusting bolts with Allen key. Using 4pcs Bolts (5) and 4pcs Joint connector nut (6) to cover the unused hole on the posts (A1 & B1).

Détacher le panneau avant (D) des poteaux (A1 & B1) avec la clef Allen inclus. Installer la barre stabilisatrice (P) a l'aide des 1/4" x 4" boulons (4) et des manchons fileté (T). Serrer le tous avec la clef Allen fournie. Positionner support de matelas (E) dans la position du centre a l'aide de la clef Allen. A l'aide de 4 boulons (5) et 4 écrous connecteurs (6) pour couvrir les trous non-utiliser des poteaux (A1 & B1).

Retire el panel frontal (D) de los postes (A1 y B1) utilizando la llave Allen. Instale la barra estabilizadora (P) usando los tornillos de 1/4" x 4" (4) y las tuercas de barril (T). Apriete con la llave Allen proporcionada. Mueva el soporte del colchón (E) en la posición media ajustando los tornillos con la llave Allen.

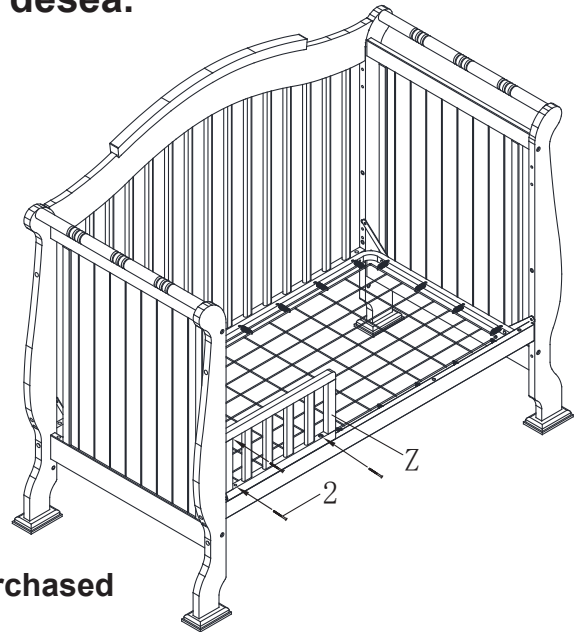


**Safety rail is included. Safety rail could also be assembled to the other side if desired.**  
**Barre de retenu inclus. La barre de retenu peut être installé sur le côté droit ou gauche, comme desire.**  
**Incluye mini barandal. El mini barandal protector puede ser instalado en ambos sentidos si se desea.**

**7** Attach the safety rail (Z) to front posts and stabilizer bar (P) with three 1/4" x 1 3/4" bolts (2) using Allen key.

Attacher la barre de retenu (Z) aux poteaux avant et la barre stabilisatrice (P) avec trois des 1/4" x 1 3/4" boulons (2) et la clef Allen.

Coloque el mini barandal de seguridad (Z) a los postes delanteros y a la barra estabilizadora (P) con tres tornillos de 1/4" x 1 3/4" (2) utilizando la llave Allen.



### Full size bed with headboard assembly Lit double avec tête de lit Conversión a cama matrimonial

**Full size conversion rails are not included. Must be purchased separately. Bed rails may differ from illustration.**

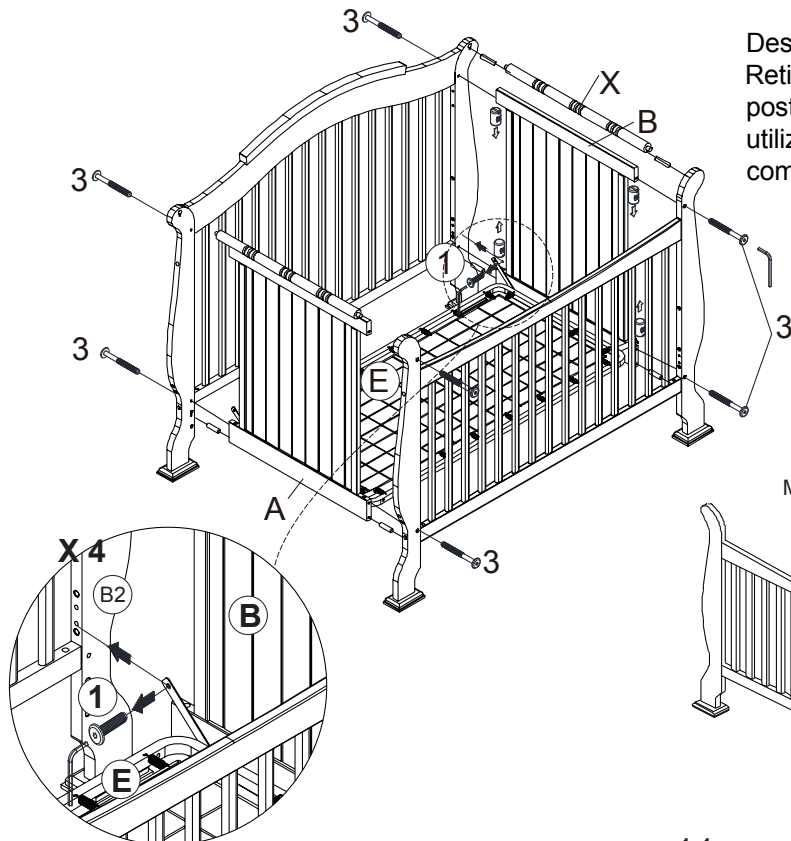
**Monture de lit n'est pas inclus et doit être acheté séparément.**

**Monture de lit peut différer de l'illustration.**

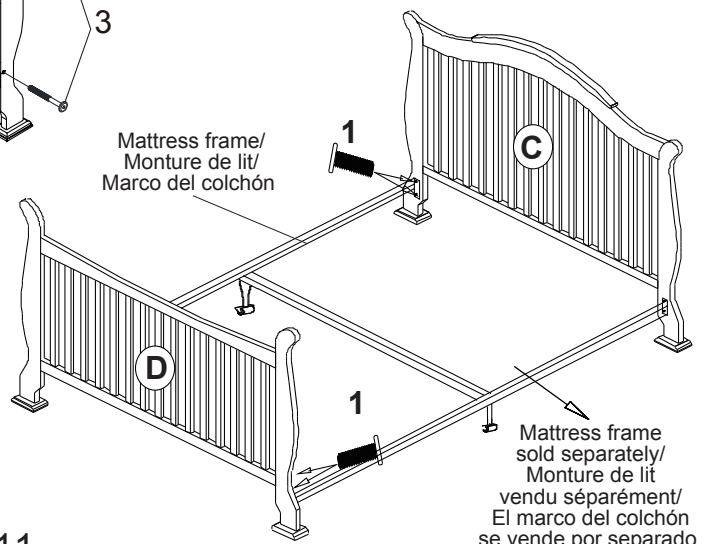
**Rieles para conversión a cama matrimonial no están incluidos. Se venden por separado. Los rieles mostrados pueden ser diferentes a los de la ilustración.**

**8** Unscrew left and right panels (A & B) Remove the mattress support (E). Make sure the back posts are still attached to the back panel (C) using the 1/4" x 3/4" bolts (1) with Allen key as shown in diagram below.

Détacher le panneau gauche et droit (A & B) et retirer el support de matelas (E). Laisser les poteaux attacher au panneau arrière (C) en utilisant les 1/4" x 3/4" boulons (1) et la clef Allen comme indiquer sur le diagramme.



Desatornille los paneles izquierdo y derecho (A y B). Retire el soporte del colchón (E). Asegúrese de que los postes traseros todavía estén unidos al panel trasero (C) utilizando los tornillos de 1/4" x 3/4" (1) con la llave Allen como se muestra en el diagrama a continuación.



Mattress frame/  
 Monture de lit/  
 Marco del colchón  
 sold separately/  
 vendu séparément/  
 El marco del colchón  
 se vende por separado.

## STORAGE AND CARE/ DÉMONTAGE DU LIT DE BEBE/ ALMACENAMIENTO Y CUIDADO

DO NOT remove any part that is attached with wood screws. The stationary side rail, mattress base can be disassembled for storage. Simply review the assembly instructions for each and reverse the order to disassemble. Wipe all parts with a dampened clean cloth. DO NOT use abrasives. To convert to a double bed please follow the instructions in the double bed kit. (MUST BE PURCHASED SEPARATELY).

NE PAS retirer une partie qui est fixée avec des vis à bois. Le rail de côté fixe, base de matelas peut tous être démonté pour le stockage. Il suffit de lire les instructions de montage pour chacun et inverser l'ordre de démonter. Essuyez toutes les pièces avec un imbibé chiffon propr. NE PAS utiliser de produits abrasifs. Pour convertir à un lit double se il vous plaît suivez les instructions du kit lit double. (Doit être acheté séparément).

NO retire ninguna pieza que esté unida con tornillos para madera. Los paneles laterales y el soporte del colchón pueden ser retirados para su almacenamiento. Para desmantelar, seguir las instrucciones del ensamblaje al revés. Limpie todas las piezas con un paño limpio y húmedo. NO utilice productos abrasivos. Para la conversión a cama matrimonial, por favor siga las instrucciones del kit de ensamblaje. (SE VENDE POR SEPARADO).

## LIMITED ONE YEAR WARRANTY/ GARANTIE LIMITÉE D'UN AN/ UN AÑO DE GARANTÍA LIMITADA

Your product is warranted against defects in workmanship or material for ONE YEAR from the date of the original purchase. This warranty shall be limited to repairing or replacing any part of the product which, in the opinion of the company, shall be proved defective in materials or workmanship under normal use and service during the one year warranty period. During the one year warranty period, repair or replacement of parts shall be made at no charge. Date of purchase of the product must be established by production of your sales slip or other satisfactory evidence.

Votre produit a une garantie contre tout vice de matériau ou de fabrication pendant UN AN a compter de la date d'achat. Cette garantie est limitée a la réparation ou du remplacement de toute pièce qui, a l'avis de la société, s'avère défectueuse dans les conditions normales d'utilisation, en raison d'un vice de matériau ou de fabrication pendant la période de garantie d'un an. La société réparera ou remplacera gratuitement les pièces défectueuses. La date d'achat du produit doit être établie en présentant votre reçu de caisse ou autre preuve satisfaisante.

El producto está garantizado contra defectos de fabricación o materiales durante UN AÑO a partir de la fecha de compra original. Esta garantía está limitada a reparar o reemplazar cualquier parte del producto que, en opinión de la empresa, deberá ser demostrado el defecto en los materiales o mano de obra bajo uso y servicios normales durante el período de garantía de un año. Durante el período de garantía de un año la reparación o sustitución de piezas se efectuará sin costo alguno. La fecha de compra del producto será establecida con su comprobante de compra original.

## HOW TO GET PROMPT, EFFICIENT SERVICE/ POUR UN SERVICE RAPIDE ET EFFICACE/ PARA UN SERVICIO EFICIENTE

Contact our customer service department. The telephone number and hours of operation are listed below. Please do not return the product to the store where it was originally purchased as they do not stock replacement parts. When calling our customer service department, make sure to mention the model number and date of manufacture. Both can be found on the end panel. It is company policy to respond to each request as quickly as possible.

Veuillez vous communiquer avec notre service aux clients. Le numéro de téléphone et les heures d'ouverture son indique ci-dessous. Ne pas retourner ce produit au marchand puisse qu'il n'entrepose aucune pièces de rechange. Veuillez mentionnez le numéro de modèle, la date de fabrication et le pays d'origine qui se trouve sur la tête de lit. Le fabricant a pour politique de répondre le plus rapidement à chaque demande.

Comuníquese con nuestro departamento de servicio al cliente. El número de teléfono y horario de atención se localiza en la parte inferior. Por favor, no devuelva el producto a la tienda donde se compró originalmente ya que no disponen de piezas para reemplazo. Cuando llame a nuestro departamento de servicio al cliente, asegúrese de mencionar el número de modelo y la fecha de fabricación. Ambos pueden encontrarse en la etiqueta de identificación situado en la parte posterior de su producto. Es política de la empresa responder a cada solicitud tan pronto como sea posible.

### Attention customers living in the United States

Customer service direct telephone line:  
1-877-274-0277 Fax: (604) 274-9727  
Hours of operation: 7:00 AM - 3:00 PM  
Monday to Friday (Pacific time)  
email: parts@storkcraft.com

**04587-25**  -FT  
Color/ Couleur/ Color

### Avis aux clients du Canada

Service a la clientèle - Téléphone:  
1-877-274-0277 Telecopieur (604) 274-9727  
Heures d'ouverture: 7:00 hrs à 15:00 hrs  
du Lundi au Vendredi (heure normale du Pacifique)  
e-mail: parts@storkcraft.com

Model No./ Numéro de modèle/ Número de modelo: \_\_\_\_\_  
Pack Date/ Date d'emballage/ Fecha de embalaje: \_\_\_\_\_  
Date of Purchase/ Date d'achat/ Fecha de compra: \_\_\_\_\_

(Please retain your proof of purchase receipt)  
(Veuillez garder votre reçu)  
(Por favor guarde su recibo de compra)

### Atención clientes de los Estados Unidos

Línea telefónica de servicio al cliente:  
1-877-274-0277 Fax: (604) 274-9727  
Horario de atención: 7:00 AM a 3:00 PM de  
Lunes a Viernes (hora del Pacífico)  
Correo electrónico: parts@storkcraft.com

### **Distributed by/ Distribue par/ Distribuido por:**

Stork Craft Manufacturing Inc.  
#200 12033 Riverside Way  
Richmond, BC V6W 1K6

### Atención clientes desde México

Correo electrónico: parts@storkcraft.com

**Twitter @Storkcraft**