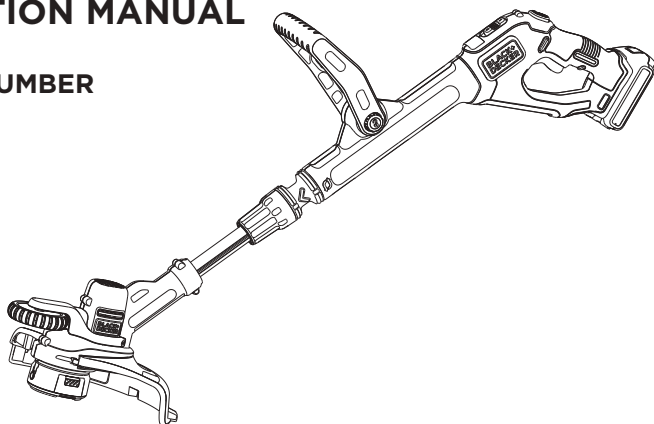


# BLACK+ DECKER™

## 20V MAX\* STRING TRIMMER

### INSTRUCTION MANUAL

CATALOG NUMBER  
**LSTE520**



**Thank you for choosing BLACK+DECKER!**

**PLEASE READ BEFORE RETURNING THIS PRODUCT FOR ANY REASON.**

If you have a question or experience a problem with your BLACK+DECKER purchase, go to <http://www.blackanddecker.com/instantanswers>  
If you can't find the answer or do not have access to the Internet, call 1-800-544-6986 from 8 a.m. to 5 p.m. EST Mon. - Fri. to speak with an agent.  
Please have the catalog number available when you call.  
**SAVE THIS MANUAL FOR FUTURE REFERENCE.**

**VEA EL ESPAÑOL EN LA CONTRAPORTADA.**

**INSTRUCTIVO DE OPERACIÓN, CENTROS DE SERVICIO Y PÓLIZA DE GARANTÍA.**

**ADVERTENCIA: LÉASE ESTE INSTRUCTIVO ANTES DE USAR EL PRODUCTO.**

\*Maximum initial battery pack voltage (measured without a workload) is 20 volts. Measured under a workload, nominal voltage is 18.

### **KEY INFORMATION YOU SHOULD KNOW:**

- The guard must be installed before trimming or edging - if not, the motor will overheat (page 6).
- When replacing the line, use only .065 inch diameter ROUND line (B+D Model #AF-100 is recommended) - otherwise the appliance will not function properly (page 8).
- Do not bump the feed head against the ground - it will disrupt the feed mechanism.
- For use only with lithium-ion 20v MAX\* batteries.

**To register your new product, call 1-800-544-6986  
or visit [www.BlackandDecker.com/NewOwner](http://www.BlackandDecker.com/NewOwner)**

## SAFetY GuideliNeS - deFINitIoNS

It is important for you to read and understand this manual. The information it contains relates to protecting YOUR SAFETY and PREVENTING PROBLEMS. The symbols below are used to help you recognize this information.

**⚠ dANGer:** *Indicates an imminently hazardous situation which, if not avoided, will result in death or serious injury.*

**⚠ WARNING:** *Indicates a potentially hazardous situation which, if not avoided, could result in death or serious injury.*

**⚠ cAutIoN:** *Indicates a potentially hazardous situation which, if not avoided, may result in minor or moderate injury.*

**Notice:** *Used without the safety alert symbol indicates potentially hazardous situation which, if not avoided, may result in property damage.*

## Important Safety Warnings

**⚠WARNING:** When using electric gardening appliances, basic safety precautions should always be followed to reduce risk of fire, electric shock, and personal injury, including the following.

### ReAd All INStRuctIoNS

- **AlWAYS WeAR eYe PRotection**  
– Wear safety spectacles or goggles at all times when battery is installed. These items are available for purchase.
- **GuARd** – Do not use this appliance without guard attached.
- **dReSS PRoPeRIY** – Do not wear loose clothing or jewelry. They can be caught in moving parts. Gloves and substantial rubber soled footwear are recommended when working outdoors. Don't operate the appliance when barefoot or wearing open sandals. Wear **heavy long pants** to protect your legs. Wear protective hair covering to contain long hair.
- **NYIoN liNe** – Keep face, hands and feet clear of rotating nylon line at all times.
- **the RotAtING liNe PeRFoRMS A cuttING FuNctIoN** – Use care when trimming around screens and desirable plantings.
- **KeEP All BYStANdeRS AWAY** – at a safe distance from work area, especially children.
- **IMPoRtAnt WARNING** – When being used as an Edger, stones, pieces of metal and other objects can be thrown out at high speed by the line. The appliance and guard are designed to reduce the danger. However, the following special precautions should be taken: **MAKe SuRe** that other persons and pets are at least 100 feet (30m) away.
- **to Reduce the RiSk** of rebound (ricochet) injury, work going away from any nearby solid object such as wall, steps, large stone, tree, etc. Use great care when working close to solid objects and where necessary, do trimming by hand.
- **AVoid AccIdeNtAlIy StArtING** – Don't carry with finger on trigger when battery is installed.

- **uSe the RiGHt APPIIANce** – Do not use this appliance for any job except that for which it is intended.
- **doN't oVeRReAch** – Keep proper footing and balance at all times.
- **doN't FoRce APPIIANce** – It will do the job better and with less likelihood of a risk of injury at the rate for which it was designed
- **dAMAGe to uNIt** – If you strike or become entangled with a foreign object, stop appliance immediately, remove battery, check for damage and have any damage repaired before further operation is attempted. Do not operate with a broken hub or spool.
- **ReMoVe BAtteRY** – when not in use, when replacing line, or prior to cleaning.
- **AVoid dANGeRouS eNVIROnMeNtAl coNditIoNS** – Do not use electric appliances in damp or wet locations. Follow all instructions in this Instruction Manual for proper operation of your appliance. Don't use the appliance in the rain.
- **do Not oPeRate** portable electric appliances in gaseous or explosive atmospheres. Motors in these appliances normally spark, and the sparks might ignite fumes.
- **StoRe Idle APPIIANceS INdooRS** – When not in use, appliances should be stored indoors in a dry, locked-up place out of reach of children.
- **StAY AleRt** – Do not operate this unit when you are tired, ill, or under the influence of alcohol, drugs, or medication.
- **MAINtAIN APPIIANceS With cAre** – Follow instructions in maintenance section. Keep handles dry, clean and free from oil and grease.
- **chEck dAMAGed PARTS** – Before further use of the appliance, a guard or other part that is damaged should be carefully checked to determine that it will operate properly and perform its intended function. Check for alignment of moving parts, binding of moving parts, breakage of parts, mounting, and any other condition that may affect its operation. A guard or other part that is damaged should

be properly repaired or replaced by an authorized service center unless otherwise indicated elsewhere in this manual.

- **do Not** immerse appliance in water or squirt it with a hose. DO NOT allow any liquid to get inside it. If appliance does get wet, allow to dry for a minimum of 48 hours.
- **do Not** store the appliance on or adjacent to fertilizers or chemicals.
- **do Not** clean with a pressure washer.
- Keep guards in place and in working order.
- Keep hands and feet away from cutting area.
- Do not charge appliance in rain, or in wet locations

**⚠WARNING:** Do not use appliance if the switch trigger does not turn the appliance on or off. Any appliance that can not be controlled with the switch trigger is dangerous and must be repaired.

**⚠WARNING:** Some dust created by this product contains chemicals known to the State of California to cause cancer, birth defects or other reproductive harm. Some examples of these chemicals are:

- compounds in fertilizers
- compounds in insecticides, herbicides and pesticides
- arsenic and chromium from chemically treated lumber

To reduce your exposure to these chemicals, wear approved safety equipment such as dust masks that are specially designed to filter out microscopic particles.

## SYMBOLS

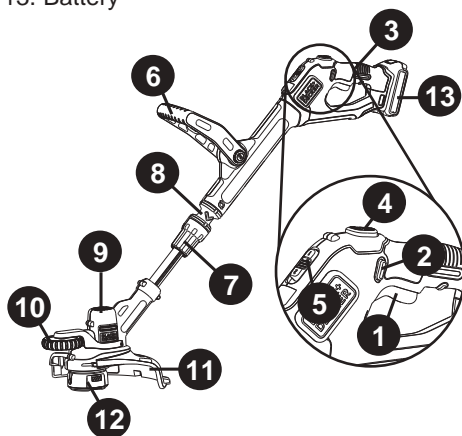
The label on your appliance may include the following symbols. The symbols and their definitions are as follows:

- V ..... volts
- A ..... amperes
- Hz ..... hertz
- W ..... watts
- min ..... minutes
- ~ or AC ..... alternating current
- == or DC ... direct current
- n<sub>o</sub> ..... no load speed

- Ⓜ ..... Class I Construction (grounded)
- Ⓧ ..... earthing terminal
- ⚠ ..... safety alert symbol
- Ⓜ ..... Class II Construction (double insulated)
- .../min or rpm...revolutions or reciprocation per minute
- 🧴 ..... Use proper respiratory protection before use
- 👁 ..... Use proper eye protection
- 👂 ..... Use proper hearing protection

## FuNctIoNAI deScRIPtIoN

1. Trigger
2. Lock-off button
3. Handle
4. eASYFEED™ button
5. Speed-control switch
6. Auxiliary handle
7. Height-adjust collar
8. Flip-to-edge collar
9. Trimmer head
10. Edge wheel
11. Guard
12. Spool housing
13. Battery



## BIACk+deckER Battery and charger Systems

Chargers/Charge Time\*\* (Hours) (0% to 100% charge)

20V MAX* Batteries	Watt Hours	20V MAX* chargers					
		IcS200	IcS1620	IcS201	IcS202	I2AFc	I2AFcBSt
IBX20	26	6.5	3.25	1.3	0.65	0.65	0.65
IBXR20	30	7.5	3.75	1.5	0.75	0.75	0.75
IBXR2020	40	10	5	2	1	1	1
IBXR2520	50	12.5	6.25	2.5	1.25	1.25	1.25
IB2X3020	60	15	7.5	3	1.5	1.5	1.5
IB2X4020	80	20	10	4	2	2	2

\*\*All charge times are approximate. Actual charge time may vary.

# IMPoRtAnt SAFetY INStRuctIoNS FoR BAttERy chARGeRS

**SAVe tHeSe INStRuctIoNS:** This manual contains important safety instructions for battery chargers.

- Before using charger, read all instructions and cautionary markings on charger, battery pack, and product using battery pack.

**⚠ WARNING: Shock hazard.** Do not allow any liquid to get inside charger.

**⚠ cAutIoN: Burn hazard.** To reduce the risk of injury, charge only designated BLACK+DECKER batteries. Other types of batteries may burst causing personal injury and damage.

**⚠ cAutIoN:** Under certain conditions, with the charger plugged in to the power supply, the charger can be shorted by foreign material. Foreign materials of a conductive nature such as, but not limited to, steel wool, aluminum foil, or any buildup of metallic particles should be kept away from charger cavities. Always unplug the charger from the power supply when there is no battery pack in the cavity. Unplug charger before attempting to clean.

**⚠ WARNING: do Not attempt to charge the battery pack with any chargers other than the ones in this manual.** *The charger and battery pack are specifically designed to work together.*

- these chargers are not intended for any uses other than charging designated **Black+Decker** rechargeable batteries. *Any other uses may result in risk of fire, electric shock or electrocution.*
- do not expose charger to rain or snow.
- Pull by plug rather than cord when disconnecting charger. *This will reduce risk of damage to electric plug and cord.*
- Make sure that cord is located so that it will not be stepped on, tripped over, or otherwise subjected to damage or stress.
- do not use an extension cord unless it is absolutely necessary. *Use of improper extension cord could result in risk of fire, electric shock, or electrocution.*
- An extension cord must have adequate wire size (AWG or American Wire Gauge) for safety. *The smaller the gauge number of the wire, the greater the capacity of the cable, that is 16 gauge has more capacity than 18 gauge. When using more than one extension to make up the total length, be sure each individual extension contains at least the minimum wire size.*

Minimum Gauge for cord Sets					
Volts	total length of cord in Feet				
120V	0-25	26-50	51-100	101-150	
Ampere Rating					
More Than		Not more Than		American Wire Gauge	
0 - 6	18	16	16	14	14
6 - 10	18	16	14	14	12

- do not operate charger with damaged cord or plug — have them replaced immediately.
- do not operate charger if it has received a sharp blow, been dropped, or otherwise damaged in any way. *Take it to an authorized service center.*
- do not disassemble charger; take it to an authorized service center when service or repair is required. *Incorrect reassembly may result in a risk of electric shock, electrocution or fire.*
- disconnect the charger from the outlet before attempting any cleaning. *This will reduce the risk of electric shock. Removing the battery pack will not reduce this risk.*
- NeVeR attempt to connect 2 chargers together.
- the charger is designed to operate on standard household electrical power (120 Volts). do not attempt to use it on any other voltage.

## SAVe tHeSe INStRuctIoNS

### IMPoRtAnt SAFetY INStRuctIoN FoR BAttERy PAckS

**⚠ WARNING:** For safe operation, read this manual and manuals originally supplied with appliance before using the charger.

The battery pack is not fully charged out of the carton. Before using the battery pack and charger, read the safety instructions below. Then follow charging procedures outlined.

### ReAd All INStRuctIoNS

- do not incinerate the battery pack even if it is severely damaged or is completely worn out. *The battery pack can explode in a fire. Toxic fumes and materials are created when battery packs are burned.*
- do not charge or use battery in explosive atmospheres, such as in the presence of flammable liquids, gases or dust. *Inserting or removing the battery from the charger may ignite the dust or fumes.*
- If battery contents come into contact with the skin, immediately wash area with mild soap and water. *If battery liquid gets into the eye, rinse water over the open eye for 15 minutes or until irritation ceases. If medical attention is needed, the battery electrolyte for Lithium-Ion batteries is composed of a mixture of liquid organic*

carbonates and lithium salts.

- **contents of opened battery cells may cause respiratory irritation.** Provide fresh air. If symptoms persist, seek medical attention.

**⚠ WARNING: Burn hazard.** Battery liquid may be flammable if exposed to spark or flame.

- Charge the battery packs only in **BIACK+decKeR** chargers.
- **do Not splash or immerse in water or other liquids.** This may cause premature cell failure.
- **do not store or use the appliance and battery pack in locations where the temperature may reach or exceed 105°F (40°C) (such as outside sheds or metal buildings in summer).**

**⚠ WARNING: Never attempt to open the battery pack for any reason. If battery pack case is cracked or damaged, do not insert into charger. Do not crush, drop or damage battery pack. Do not use a battery pack or charger that has received a sharp blow, been dropped, run over or damaged in any way (i.e., pierced with a nail, hit with a hammer, stepped on). Damaged battery packs should be returned to service center for recycling.**

**⚠ WARNING: Fire hazard. do not store or carry battery so that metal objects can contact exposed battery terminals.** For example, do not place battery in aprons, pockets, tool boxes, product kit boxes, drawers, etc., with loose nails, screws, keys, etc. **transporting batteries can possibly cause fires if the battery terminals inadvertently come in contact with conductive materials such as keys, coins, hand tools and the like.** The US Department of Transportation Hazardous Material Regulations (HMR) actually prohibit transporting batteries in commerce or on airplanes (i.e., packed in suitcases and carry-on luggage) **UNLESS** they are properly protected from short circuits. So when transporting individual batteries, make sure that the battery terminals are protected and well insulated from materials that could contact them and cause a short circuit. **NOTE: lithium-ion batteries should not be put in checked baggage.**

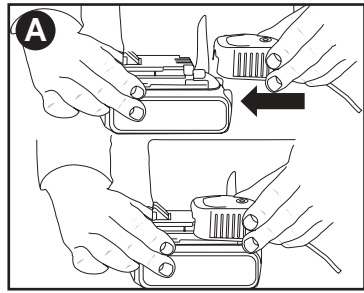
### StoRAGe RecoMMeNdAtIoNS

1. The best storage place is one that is cool and dry away from direct sunlight and excess heat or cold.
2. Long storage will not harm the battery pack or charger.

## CHARGING PRoCeDuRe

**BIACK+decKeR** chargers are designed to charge **BIACK+decKeR** battery packs.

1. Plug the charger into an appropriate outlet before inserting the battery pack.
2. Insert the battery pack into the charger as shown in **Figure A**.



3. The green LED will flash indicating that the battery is being charged.
4. The completion of charge is indicated by the green LED remaining on continuously. The pack is fully charged and may be used at this time or left on the charger.

**Recharge discharged batteries as soon as possible after use or battery life may be greatly diminished. For longest battery life, do not discharge batteries fully.** It is recommended that the batteries be recharged after each use.

### chARGEr dIAGNoStIcs

This charger is designed to detect certain problems that can arise with the battery packs or the power source. Problems are indicated by one LED flashing in different patterns.

### BAd BAtteRY

The charger can detect a weak or damaged battery. The red LED flashes in the pattern indicated on the label. If you see this bad battery blink pattern, do not continue to charge the battery. Return it to a service center or a collection site for recycling.

### Hot/cold PAck deLAY

When the charger detects a battery that is excessively hot or excessively cold, it automatically starts a Hot/Cold Pack Delay, suspending charging until the battery has normalized. After this happens, the charger automatically switches to the Pack Charging mode. This feature ensures maximum battery life. The red LED flashes in the pattern indicated on the label when the hot / cold pack delay is detected.

### leAVING tHe BAtteRY IN tHe CHARGEr

The charger and battery pack can be left connected with the green LED glowing indefinitely. The charger will keep the battery pack fresh and fully charged.

### IMPoRtAnt CHARGING NoteS

1. Longest life and best performance can be obtained if the battery pack is charged when the air temperature is between 65°F and 75°F (18°- 24°C). **DO NOT** charge

the battery pack in an air temperature below +40°F (+4.5°C), or above +105°F (+40.5°C). This is important and will prevent serious damage to the battery pack.

2. The charger and battery pack may become warm to touch while charging. This is a normal condition, and does not indicate a problem. To facilitate the cooling of the battery pack after use, avoid placing the charger or battery pack in a warm environment such as in a metal shed, or an uninsulated trailer.
3. If the battery pack does not charge properly:
  - a. Check current at receptacle by plugging in a lamp or other appliance
  - b. Check to see if receptacle is connected to a light switch which turns power off when you turn out the lights.
  - c. Move charger and battery pack to a location where the surrounding air temperature is approximately 65°F - 75°F (18° - 24°C).
  - d. If charging problems persist, take the appliance, battery pack and charger to your local service center.
4. The battery pack should be recharged when it fails to produce sufficient power on jobs which were easily done previously. DO NOT CONTINUE to use under these conditions. Follow the charging procedure. You may also charge a partially used pack whenever you desire with no adverse affect on the battery pack.
5. Foreign materials of a conductive nature such as, but not limited to, steel wool, aluminum foil, or any buildup of metallic particles should be kept away from charger cavities. Always unplug the charger from the power supply when there is no battery pack in the cavity. Unplug charger before attempting to clean.
6. Do not freeze or immerse charger in water or any other liquid.

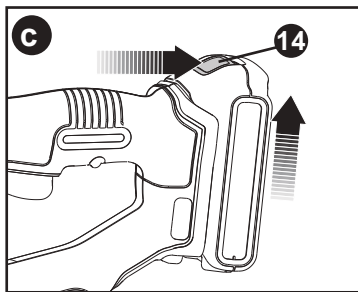
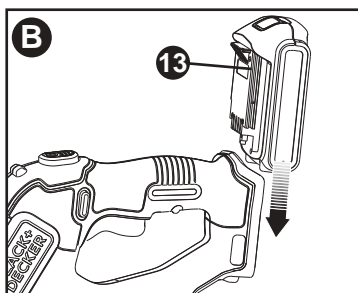
**⚠ WARNING: Shock hazard.** Do not allow any liquid to get inside charger. *Never attempt to open the battery pack for any reason. If the plastic housing of the battery pack breaks or cracks, return to a service center for recycling.*

## INStAllING ANd ReMOVING tHe BAtteRY PAck FRoM tHe APPIANce

**⚠ WARNING:** *Make certain the lock-off button is not engaged to prevent switch actuation before removing or installing battery.*

**TO INSTALL BATTERY PACK:** Insert battery (13) into appliance until an audible click is heard (**Figure B**). Ensure battery pack is fully seated and fully latched into position.

**TO REMOVE BATTERY PACK:** Depress the battery release button (14) as shown in **Figure c** and pull battery pack out of appliance.



## SAve tHeSe INStRuctIoNS

### ASSEMBLY AND ADJUSTMENT

**⚠ WARNING:** BEFORE ASSEMBLY, MAKE SURE THAT THE APPLIANCE IS SWITCHED OFF AND THE BATTERY HAS BEEN REMOVED.

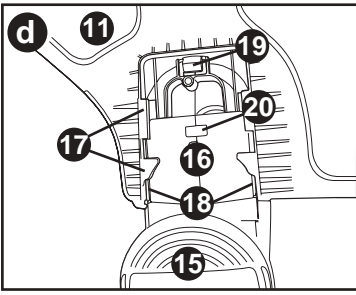
**ASSEMBLY TOOLS ReQuired (Not SupPlied):**

- Phillips Screwdriver

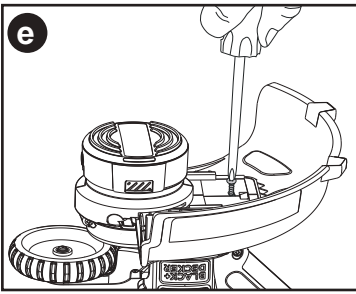
### INStAllING tHe GUARd

**⚠ WARNING: ReMoVe tHe BAtteRY FRoM tHe APPIANce BeFoRe AtteMptING to AttAch tHe GUARd, edGe Guide oR HANdle. NeVeR oPeRate APPIANce WitHout GUARd FIRMIY IN PlAcE. tHe GUARd MuSt AlWAYS Be oN tHe APPIANce to PRotect tHe uSeR.**

- Remove the screw from the guard.
- Turn the trimmer upside down so that you are looking down at the spool cap (15).
- Turn the guard (11) upside down and slide it fully onto the motor housing (16). Make sure the tabs (17) on the guard engage the ribs (18) on the motor housing as shown.
- Continue to slide the guard on until you hear it "snap" into place. The locking tab (19) should snap into the housing slot (20).

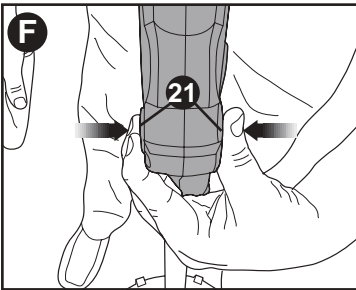


- Using a phillips screwdriver, insert the guard screw and tighten securely as shown in **Figure e** to complete the guard assembly.
- Once the guard is installed, remove the covering from the line cut-off blade, located on the edge of the guard

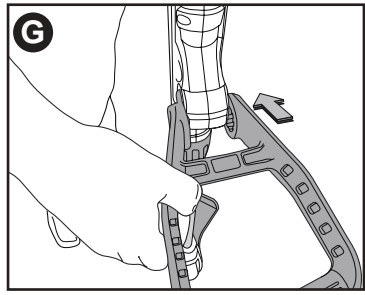


### AttACHING tHe AuXIIIARY HANDLE

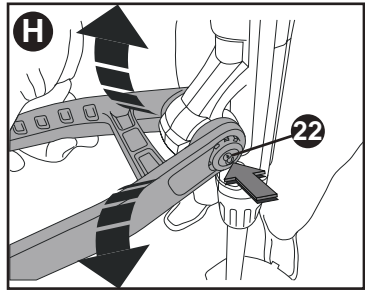
To attach the handle, press in on the buttons (21) on both sides of the upper housing as shown in **figure F**.



- Position the handle as shown in **figure G** (with the BLACK+DECKER logo facing upward). Partially push the handle on so it will hold the buttons in when you release them with your hand.



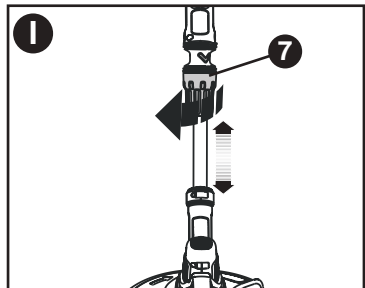
- Push the handle completely onto the housing and position it slightly until it “snaps” into place.
- To adjust the handle up or down, press in on the button (22) and raise or lower the handle (**figure H**).
- The handle should be adjusted so that your front arm is straight when the trimmer is in the working position.



### HeIGHt AdjUS tMeNt

**⚠Caution:** Adjust the length of the trimmer to obtain proper working positions shown in **figures j - j3**.

- The overall height of the trimmer can be adjusted by loosening the height-adjust collar (7) by rotating it in the direction of the arrow shown in **figure I**.
- Move the upper housing straight up or down. When the desired height is achieved, tighten the collar by rotating it opposite of the direction shown in **figure I**.



### ReleASING tHe cUtTING lInE

In transit, the cutting line is taped to the spool housing.

- Remove the tape holding the cutting line to the spool housing.

## oPeRAtIoN

**⚠WARNING:** ALWAYS USE PROPER EYE PROTECTION THAT CONFORMS TO ANSI Z87.1 (CAN/CSA Z94.3) WHILE OPERATING THIS APPLIANCE.

**⚠WARNING:** Remove the battery before making any assembly, adjustments, or changing accessories. Such preventive safety measures reduce the risk of starting the trimmer accidentally.

**⚠cAutIoN:** Before you begin trimming, only use the appropriate type of cutting line.

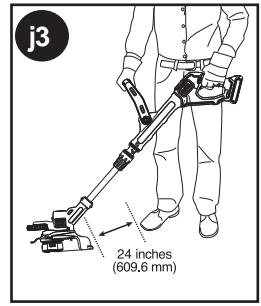
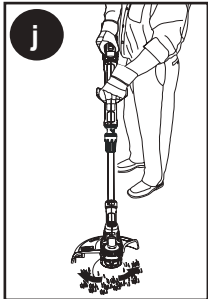
**⚠cAutIoN:** Inspect area to be trimmed and remove any wire, CORD, OR STRING-LIKE OBJECTS WHICH COULD BECOME ENTANGLED IN THE rotating line or spool. Be particularly careful to avoid any wire which might be bent outwardly into the path of the appliance, such as barbs at the base of a chain link fence.

### SWItCHING ON ANd OFF

- To switch the appliance on, push the lock-off button (2), and squeeze the trigger (1).
- To switch the appliance off, release the trigger.

### oPeRAtING the tRIMMeR

- With the unit on, angle unit and slowly swing the trimmer side to side as shown in **figure j**.
- Maintain a cutting angle of 5° to 10° as shown in **figure j1**. Do not exceed 10° (**figure j2**). Cut with the tip of the line. To keep distance from hard surfaces use edge wheel (10).
- Maintain a minimum distance of **24 inches (609.6 mm)** between the guard and your feet as shown in **figure j3**. To achieve this distance adjust the overall height of the trimmer as shown in **figure l**.



### eASYFEED™ Button

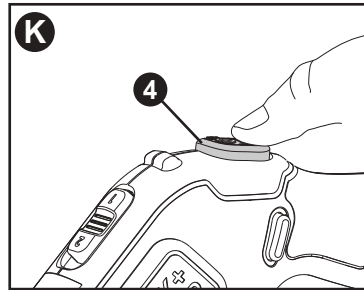
The **eASYFEED™** feature allows you to advance the length of cutting line available while trimming.

- To extend the cutting line, fully depress the **eASYFEED™** button (4) while trimming and then release (**figure K**).

**Note:** The trimmer will stop cutting when the **eASYFEED™** button is pressed and will resume cutting when released.

- For maximum line length, press the button multiple times until you hear the cutting line hitting the guard.

**Note:** Do not continue to press the **eASYFEED™** button once the maximum length is reached. This will result in overfeeding and will consume string quickly.

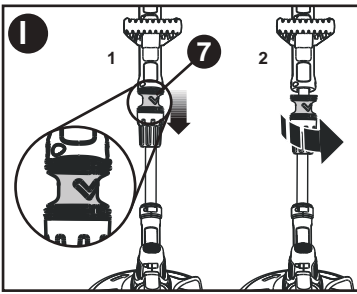


### coNVeRt to edGING Mode

**⚠cAutIoN:** The wheeled edge guide should only be used when in the edging mode. The trimmer can be used in trimming mode or edging mode to trim overhanging grass along lawn edges and flower beds.

For edging, the trimmer head should be in the position shown in **figure M**. If it is not:

- Remove the battery from the trimmer.
- Grasp the flip-to-edge collar (8) and push down as shown in part 1 of **figure l**.
- Rotate the flip-to-edge collar 180° counterclockwise as shown in part 2, until the handle snaps back into the upper half of the trimmer.



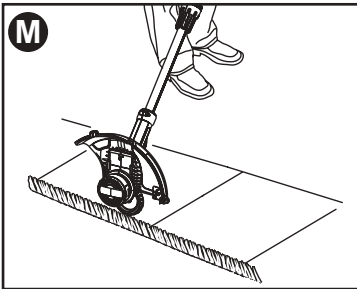
- To return to trimming position, pull the flip-to-edge collar down and rotate the head clockwise back to its original position.

**Note:** You will experience faster than normal cutting line wear if the trimmer line is positioned directly over the sidewalk or abrasive surface.

## edGING

**⚠WARNING:** When being used as an Edger, stones, pieces of metal and other objects can be thrown out at high speed by the line. The trimmer and guard are designed to reduce the danger. However, **MAKE SURE** that other persons and pets are at least 100 feet (30m) away. Optimum cutting results are achieved on edges deeper than 2 inches (50 mm).

- Do not use this trimmer to create trenches.
- Using the edging wheel (10), guide the trimmer as shown in **figure M**.
- Position the edging wheel on the edge of the sidewalk or abrasive surface so the cutting line is over the grass or dirt area to be edged.
- To make a closer cut, slightly tilt the trimmer.



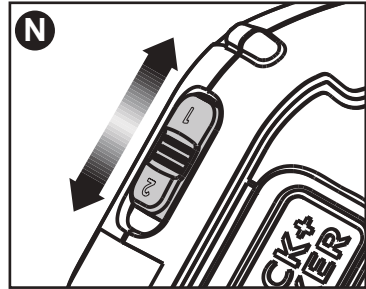
## SPeEd cONtRol & RuNtIME eXtENsION Mode

This string trimmer gives you the choice to operate at a more efficient speed to extend the runtime for larger jobs, or accelerate the trimmer speed for high-performance cutting (**figure N**).

- To extend runtime, pull the runtime extender switch (5) back toward the battery (13) into position #1. This mode is best for larger projects that require more time to complete.
- To accelerate the trimmer, push the

speed-control switch forward toward the trimmer head (9) into position #2. This mode is best to cut through heavier growth and for applications that need higher RPM.

**Note:** When in acceleration mode (#2), runtime will be decreased as compared to when trimmer is in extended runtime mode (#1).



## HelPful cuttING tIPS

- **use the tip of the string to do the cutting;** do not force string head into uncut grass. Use edge guide along such things as fences, houses and flower beds for best practices.
- Wire and picket fences cause extra string wear, even breakage. Stone and brick walls, curbs, and wood may wear string rapidly.
- Do not allow spool cap to drag on ground or other surfaces.
- In long growth cut from the top down and do not exceed 12 inches (304.8 mm) high.
- Keep trimmer tilted toward the area being cut; this is the best cutting area.
- The trimmer cuts when passing the unit from the right to left. This will avoid throwing debris at the operator.
- Avoid trees and shrubs. Tree bark, wood moldings, siding, and fence posts can easily be damaged by the string.

## cuttING lINE / lINE FEEDING

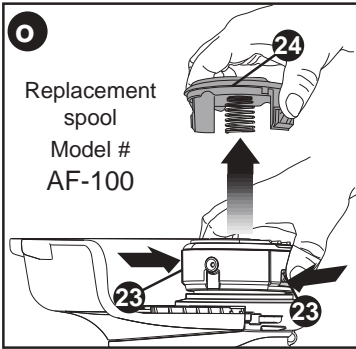
Your trimmer uses **.065 inch (1.65 mm) diameter, Round nylon line**. During use, the tips of the nylon lines will become frayed and worn and the special self feeding spool will automatically feed and trim a fresh length of line. Cutting line will wear faster and require more feeding if the cutting or edging is done along sidewalks or other abrasive surfaces or heavier weeds are being cut. The advanced automatic line feeding mechanism senses when more cutting line is needed and feeds and trims the correct length of line whenever it's required. **do Not BuMP** unit on ground in attempt to feed line or for any other purposes.

## cleARING jAMS AND tANGled lINE (FIGuReS o, P, Q)

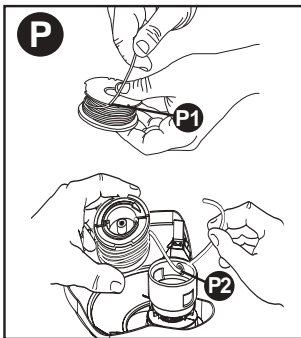
**⚠WARNING:** Remove the battery from the trimmer before making any assembly,

adjustments or changing accessories. Such preventive safety measures reduce the risk of starting the appliance accidentally. From time to time, especially when cutting thick or stalky weeds, the line feeding hub may become clogged with sap or other material and the line will become jammed as a result. To clear the jam, follow the steps listed below.

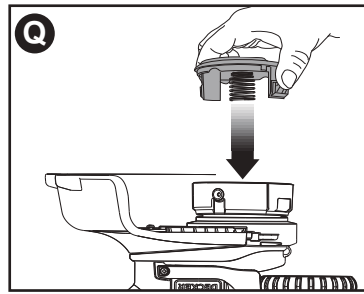
- Remove the battery from the trimmer.
- Press the release tabs (23) on the line spool cap (24), as shown in **figure o** and remove the cap by pulling it straight off.



- Pull the nylon line spool out and clear any broken line or cutting debris from the spool area.
- Place spool and line into spool cap with line "parked" in slots provided as shown in **figure P1**.
- Insert the line end through the appropriate hole in the spool housing. Pull slack line through until it pulls out of the holding slots as shown in **figure P2**.



- Press the spool down GENTLY and rotate it until you feel it drop into place and then push to snap into place. (When in place, the spool will turn a few degrees left and right freely).
- Take care to keep the line from becoming trapped under the spool.
- Align the spool cap tabs with the slots on the spool housing.
- Snap the spool cap back on as shown in **figure Q** by depressing lugs and pressing into spool housing.



**Note:** Make sure that cover is fully positioned, listen for two audible clicks to ensure both lugs are correctly located. Power the appliance on. In a few seconds or less you'll hear the nylon line being cut automatically to the proper length.

**⚠️Caution:** To avoid appliance damage, if the cutting line protrudes beyond the trimming blade, cut it off so that it just reaches the blade.

**Note:** Other replacement parts (guards, spool caps, etc.) are available through BLACK+DECKER service centers. To find your local service location call: 1-800-544-6986 or visit [www.blackanddecker.com](http://www.blackanddecker.com).

**⚠️WARNING:** The use of any accessory not recommended by BLACK+DECKER for use with this appliance could be hazardous.

## RePlAcEmEnt AccESSoRieS

**⚠️Caution:** Before you begin trimming, only use the appropriate type of cutting line. **eASYFEED™** uses single line, 0.065" AFS compatible accessories. Use BLACK+DECKER Model No. AF-100 replacement spool and RC-100-P replacement spool cap.

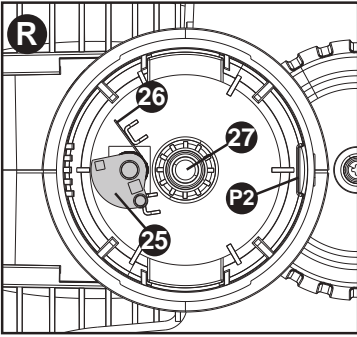
Reload nylon line (either bulk or prewound replacement spool) as shown in this manual.

- USE ONLY .065 inch (1.65 mm) DIAMETER ROUND NYLON MONOFILAMENT LINE. Do not use serrated or heavier gauge line, as they will overload the motor and cause overheating. This line is available at your local dealer or authorized service center.
- Other replacement parts (guards, spool caps, etc.) are available through BLACK+DECKER service centers. To find your local service location call: **1-800-544-6986** or visit [www.blackanddecker.com](http://www.blackanddecker.com).

**⚠️WARNING:** The use of any accessory not recommended by BLACK+DECKER for use with this appliance could be hazardous.

## RePIACIng tHe Spool

- Remove battery from appliance.
- Depress the tabs (21) and remove the spool cap (22) from the spool housing (12) (**figure o**).
- For best results, replace spool with BLACK+DECKER model # AF-100.
- Grasp empty spool with one hand and spool housing with other hand and pull spool out.
- If lever (25) or spring (26) in the base of the housing (**figure R**) become dislodged, replace in correct position before inserting new spool into housing.
- Remove any dirt and grass from the spool and housing.



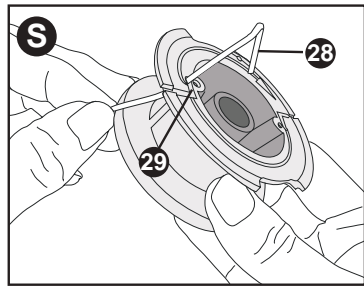
- Unfasten the end of the cutting line and guide the line into the eyelet (P2) **figure P**.
- Take the new spool and push it onto the boss (27) (**figure R**) in the housing. Rotate the spool slightly until it is seated. The line should protrude approximately 5-3/8 inches (136mm) from the housing.
- Align the tabs on the spool cap with the slots in the housing (**figure Q**).
- Push the cap onto the housing until it snaps securely into place.

## ReWINDING Spool FRom Bulk lIne (uSe oNlY .065 IN. RouNd dIAMeteR lIne)

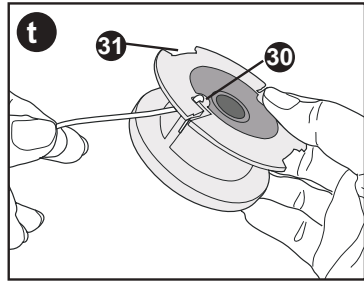
Bulk line is also available for purchase from your local retailer. **Note:** Hand wound spools from bulk line are likely to become tangled more frequently than BLACK+DECKER factory wound spools. For best results, factory wound spools are recommended.

To install bulk line, follow the steps below:

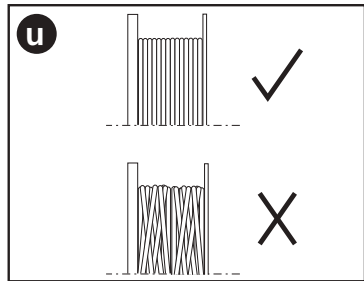
- Remove battery from appliance.
- Remove the empty spool from the appliance as described in “RePIACIng tHe Spool.”
- Remove any remaining cutting line from the spool.
- Make a fold at the end of the cutting line at about 3/4 inch (19mm)(28). Feed the cutting line into one of the line anchoring slots (29) as shown in **figure S**.



- Insert the 3/4 inch (19mm) end of the bulk line into the hole (30) in the spool adjacent to the slot as shown in **figure t**. Make sure the line is pulled tight against the spool as shown in **figure t**.



- Wind the cutting line onto the spool in the direction of the arrow on the spool. Make sure to wind the line on neatly and in layers. Do not crisscross (**figure u**).
- When the wound cutting line reaches the recesses (31), cut the line. (**figure t**).
- Fit the spool onto the appliance as described in “RePIACIng tHe Spool ”.



## MAINTeNANCE

**⚠WARNING:** To avoid serious injury, remove the battery from the appliance before performing any maintenance.

1. Keep the air intake slots clean to avoid overheating.
2. Your trimmer line can dry out over time. To keep your line in top condition, store spare pre-wound spools or bulk line in a plastic, sealable bag with a tablespoon of water.
3. Plastic parts may be cleaned by using a mild soap and a damp rag.

4. The line cutter on the edge of the guard can dull over time. It is recommended you periodically touch-up the sharpness of the blade with a file.

**IMPoRtAnt:** To assure product SAFETY and RELIABILITY, repairs, maintenance and adjustment should be performed by authorized service centers or other qualified service organizations, always using identical replacement parts.

This Class B digital apparatus complies with Canadian ICES-003.

This device complies with part 15 of the FCC rules. Operation is subject to the following two conditions: (1) This device may not cause harmful interference, and (2) this device must accept any interference received, including interference that may cause undesired operation.

**Note:** This equipment has been tested and found to comply with the limits for a Class B digital device, pursuant to Part 15 of the FCC Rules. These limits are designed to provide reasonable protection against harmful interference in a residential installation. This equipment generates, uses and can radiate radio frequency energy and, if not installed and used in accordance with the instructions, may cause harmful interference to radio communications. However, there is no guarantee that interference will not occur in a particular installation.

If this equipment does cause harmful interference to radio or television reception, which can be determined by turning the equipment off and on, the user is encouraged to try to correct the interference by one or more of the following measures:

- Reorient or relocate the receiving antenna.
- Increase the separation between the equipment and receiver.
- Connect the equipment into an outlet on a circuit different from that to which the receiver is connected.
- Consult the dealer or an experienced radio/TV technician for help.

Changes or modifications to this unit not expressly approved by the party responsible for compliance could void the user's authority to operate the equipment.

This Class B digital apparatus complies with Canadian ICES-003.

## the RBRC™ Seal

The RBRC™ (Rechargeable Battery Recycling Corporation) Seal on the lithium-ion battery (or battery pack) indicates that the costs to recycle the battery (or battery pack) at the end of its useful life have already been paid by BLACK+DECKER. In some areas, it is illegal to place spent lithium-ion batteries in the trash or municipal solid waste



stream and the RBRC program provides an environmentally conscious alternative. RBRC in cooperation with BLACK+DECKER and other battery users, has established programs in the United States and Canada to facilitate the collection of spent lithium-ion batteries. Help protect our environment and conserve natural resources by returning the appliance to an authorized BLACK+DECKER service center for recycling. You may also contact your local recycling center for information on where to drop off the spent battery, or call **1-800-8-BATTERY**.

## SeRvIce INFoRMAtIoN

All BLACK+DECKER Service Centers are staffed with trained personnel to provide customers with efficient and reliable service. Whether you need technical advice, repair, or genuine factory replacement parts, contact the BLACK+DECKER location nearest you.

To find your local service location, call:

**1-800-544-6986 or visit**

**www.blackanddecker.com**

## tWo-YeAR lIMited HoMe uSe WARRANtY

BLACK+DECKER warrants this product for two years against any defects in material or workmanship. The defective product will be replaced or repaired at no charge in either of two ways.

The first, which will result in exchanges only, is to return the product to the retailer from whom it was purchased (provided that the store is a participating retailer). Returns should be made within the time period of the retailer's policy for exchanges (usually 30 to 90 days after the sale). Proof of purchase may be required. Please check with the retailer for their specific return policy regarding returns that are beyond the time set for exchanges.

The second option is to take or send the product (prepaid) to a BLACK+DECKER owned or authorized Service Center for repair or replacement at our option. Proof of purchase may be required.

This warranty does not apply to accessories.

This warranty gives you specific legal rights and you may have other rights which vary from state to state or province to province. Should you have any questions, contact the manager of your nearest BLACK+DECKER Service Center. This product is not intended for commercial use.

### FRee WARRINg lABel RePlAcEMeNt:

If your warning labels become illegible or are missing, call **1-800-544-6986** for a free replacement.

**lAtIN AMERlCa:** This warranty does not apply to products sold in Latin America. For products sold in Latin America, check country specific warranty information contained in the packaging, call the local company or see the website for warranty information.

## troubleshooting

### PROBLEM

Trimmer runs slowly.

### SOLUTION

- Remove battery from trimmer.
- Check that the spool housing can rotate freely. Carefully clean it if necessary.
- Check that the cutting line does not protrude more than approximately 4-13/16 inches (122mm) from the spool. If it does, cut it off so that it just reaches the line trimming blade.

Automatic line feed does not feed more line.

- More line is fed when the line shortens to approximately 3 inches (76.2mm). To determine if the line is not feeding, let line wear past this point.
- Keep the tabs depressed and remove the spool from the spool housing in the trimmer head.
- Ensure that the line is not crisscrossed on the spool as detailed in **Figure u**. If it is, unwind the cutting line, then wind it back on the spool neatly so that the lines do not cross.
- Inspect tracks at the bottom of spool for damage. If damaged, replace spool.
- Pull the cutting line until it protrudes approximately 4-13/16 inches (122mm) from the spool. If insufficient cutting line is left on the spool, install a new spool of cutting line.
- Align the tabs on the spool cap with the cut outs in the housing.
- Push the spool cap onto the housing until it snaps securely into place.
- If the cutting line protrudes beyond the trimming blade, cut it off so that it just reaches the blade. If the automatic line feed still does not work or the spool is jammed, try the following suggestions:
  - Carefully clean the spool and housing.
  - Make sure you are using correct line size and diameter (0.065 inch (1.65 mm)) - smaller and larger line sizes will affect the functionality of the auto feed system.
  - Remove the spool and check if the lever in the spool housing can move freely.
  - Remove the spool and unwind the cutting line, then wind it on neatly again. Replace the spool into the housing.

Overfeeding

- Ensure you are cutting with the tip of the line (7 inches (177.8mm) from the spool). Use the edge guide if needed to ensure proper space is maintained.
- Ensure you are not exceeding a 10° angle as shown in **Figure j1**.

Line unravels when cap or spool is removed.

- Make sure to park the lines in holding slots (**figure S**) before removing.

Imported by  
Black & Decker (U.S.) Inc.,  
701 E. Joppa Rd.  
Towson, MD 21286 U.S.A.



# BLACK+ DECKER™

## TAILLE-BORDURE / COUPE-BORDURE AVEC PILE AU LITHIUM DE 20 V MAX\*

### MODE D'EMPLOI

NUMERO DE CATALOGUE  
**LSTE520**

Merci d'avoir choisi BLACK+DECKER! Consulter le site Web [www.BlackandDecker.com/NewOwner](http://www.BlackandDecker.com/NewOwner) pour enregistrer votre nouveau produit. **À LIRE AVANT DE RETOURNER CE PRODUIT POUR QUELQUE RAISON QUE CE SOIT :**

Si des questions ou des problèmes surgissent après l'achat d'un produit BLACK+DECKER, consulter le site Web [www.blackanddecker.com/instantanswers](http://www.blackanddecker.com/instantanswers) pour obtenir des réponses instantanément 24 heures par jour. Si la réponse est introuvable ou en l'absence d'accès à l'Internet, composer le 1 800 544-6986 de 8 h à 17 h HNE, du lundi au vendredi, pour parler avec un agent. Prière d'avoir le numéro de catalogue sous la main lors de l'appel.

Pour l'achat d'un filtre de recharge composer le 1-888-678-7278  
**CONSERVER CE MODE D'EMPLOI POUR UN USAGE ULTÉRIEUR.**

\*La tension initiale maximale du bloc-piles (mesurée sans charge de travail) est de 20 volts. La tension nominale est de 18.

### **IGNES DIRECTICES EN MATIÈRE DE SÉCURITÉ - DÉFINITIONS**

Il est important que vous lisiez et compreniez ce mode d'emploi. Les informations qu'il contient concernent VOTRE SÉCURITÉ et visent à ÉVITER TOUT PROBLÈME. Les symboles ci-dessous servent à vous aider à reconnaître cette information.

**⚠ DANGER :** Indique une situation dangereuse imminente qui, si elle n'est pas évitée, causera la mort ou des graves blessures.

**⚠ AVERTISSEMENT :** Indique une situation potentiellement dangereuse qui, si elle n'est pas évitée, pourrait causer la mort ou de graves blessures.

**⚠ MISE EN GARDE :** Indique une situation potentiellement dangereuse qui, si elle n'est pas évitée, pourrait causer des blessures mineures ou modérées.

**MISE EN GARDE :** Utilisé sans le symbole d'alerte à la sécurité, indique une situation potentiellement dangereuse qui, si elle n'est pas évitée, peut résulter en des dommages à la propriété.

## **AVeRtISseMeNtS de SécuRité et dIRectIVes de PRemIère IMPOrtANce**

**⚠AVeRtISseMeNt :** Lorsque des outils de jardinage électriques sont utilisés, des précautions de base en matière de sécurité doivent toujours être suivies afin de réduire le risque d'incendie, de choc électrique et de blessure corporelle, notamment les suivantes.

### **lire toutes les directives**

- **toujouRS PoRteR uNe PRotectIoN oculaIRE** - Porter des lunettes ou des lunettes protectrices en tout temps lorsque cet outil est branché.
- **dISPOsItIF de PRotectIoN** – Ne pas utiliser cet outil sans les dispositifs de protection en place.
- **S'HABilleR de MANIèRe APPRoPRIée** - Ne pas porter de vêtements amples ni de bijoux. Ils peuvent s'enchevêtrer dans les pièces mobiles. Des gants en caoutchouc et des chaussures adéquates à semelles en caoutchouc sont recommandés lors de travaux à l'extérieur. Ne pas utiliser l'outil avec les pieds nus ou des sandales ouvertes. Porter des pantalons longs pour protéger vos jambes. Se couvrir les cheveux s'ils sont longs.
- **FIl eN NYIoN** - Tenir le visage, les mains et pieds loin du fil de nylon rotatif en tout temps.
- **le FIl eN RotAtIoN eXécute uNe couPe** - Être attentif lors de taillage autour de grillages et de plates-bandes.
- **teNIR éloIGNé touS leS SPectAteuRS** - À une distance sécuritaire de l'aire de travail, particulièrement les enfants.
- **AVeRtISseMeNt IMPOrtANt :** lorsque l'outil est utilisé comme coupe bordure, des pierres, morceaux de métal et autres objets peuvent être projetés à haute vitesse par le fil. L'outil et le dispositif de protection sont conçus pour réduire le risque. Toutefois, les précautions spéciales suivantes doivent être prises
- **S'ASSURer** que toute personne et animaux sont éloignés d'au moins 30 m (100 pi).
- **PouR RéduRe le RISQue** de blessures par ricochet, travaillez en vous éloignant de tout objet solide tel un mur, des marches, de grosses pierres, d'arbres, etc. Soyez très prudent lors de travaux près d'objets solides et, le cas échéant, taillez ou coupez manuellement.
- **éViteR leS dÉMARRAGeS AccIdeNtels** - Ne pas transporter d'outil branché avec le doigt sur la détente.
- **Ne PAS FoRceR l'outIl** - à tourner à une vitesse plus rapide que celle pour laquelle il est capable de couper efficacement.
- **utilISeR le BoN outIl** - Ne pas utiliser cet outil pour tout autre type de travail sauf

pour celui pour lequel il est prévu.

- **Ne PAS tRoP teNdRe leS BRAS** - Conserver son équilibre en tout temps.
- **outIl eNdoMMAGé** - Si vous frappez ou devenez enchevêtré dans un objet, arrêtez immédiatement l'outil, débranchez-le puis inspectez pour toute trace de dommages qui devront être réparés avant une autre utilisation. Ne pas utiliser avec un moyeu ou une bobine brisés.
- **déBRANcheR l'outIl** – Lorsque inactif, lors de remplacement de fil ou avant un nettoyage.
- **éViteR leS coNditIoNS eNVIRoNNeMeNtAleS dANGeReuSeS** - Ne pas utiliser d'outils électriques dans des lieux humides ou mouillés. Suivre toutes les directives de ce mode d'emploi pour une utilisation adéquate de votre outil. Ne pas utiliser l'outil sous la pluie.
- **Ne PAS utilISeR** d'outils électriques portatifs dans un milieu gazeux ou déflagrant. Les moteurs de ces outils produisent normalement des étincelles qui pourraient enflammer des vapeurs.
- **RANGeR leS outIlS INutilISeS À l'INTéRIeuR** – Lorsqu'ils ne sont pas utilisés, les outils doivent être rangés à l'intérieur, dans un endroit sec et verrouillé, hors de portée des enfants.
- **ÊTRE VIGILANT** – Ne pas utiliser l'appareil en cas de fatigue ou de maladie ou sous l'influence d'alcool, de drogues ou de médicaments.
- **PReNdRe SoIN deS outIlS électRIqueS** – Suivre les directives figurant à la section Entretien. Maintenir les poignées sèches, propres et exemptes d'huile et de graisse.
- **VÉRIFieR leS PièCeS eNdoMMAGéeS** – Avant toute utilisation ultérieure de l'appareil électrique, un dispositif de protection endommagé, ou toute autre pièce endommagée, doit être examiné soigneusement afin d'assurer un fonctionnement adéquat selon sa fonction prévue. Vérifier l'alignement des pièces mobiles, la présence de grippage des pièces mobiles, de rupture
- **NE PAS immerger** l'outil dans l'eau ou l'arroser au boyau. ÉVITER la pénétration de tout liquide dans l'outil.
- **NE PAS ranger** l'outil sur des engrais ou des produits chimiques ou près de ceux-ci.
- **NE PAS nettoyer** avec un nettoyeur à pression.
- **Maintenir** les pare-mains en place et en état de fonctionnement.
- **Tenir** les mains et les pieds éloignés de la zone de coupe.

**⚠AVeRtISseMeNt :** Ne pas utiliser l'outil si la détente ne fonctionne pas. Tout outil qui ne peut être réglé par la détente est dangereux et doit être réparé.

**AVeRtISseMeNt :** certains poussières produites par cet util contiennent des produits chimiques reconnus par l'état de la californie comme pouvant causer le cancer, les anomalies congénitales et d'autres dangers pour la reproduction. Voici quelques exemples de ces produits chimiques :

- composés présents dans les engrais
- composés présents dans les insecticides, herbicides et pesticides
- arsenic et chrome provenant de bois traité chimiquement

Pour réduire votre exposition à ces produits chimiques, porter un équipement de sécurité approuvé comme un masque anti-poussières conçu spécialement pour filtrer les particules microscopiques

## SYMBOLes

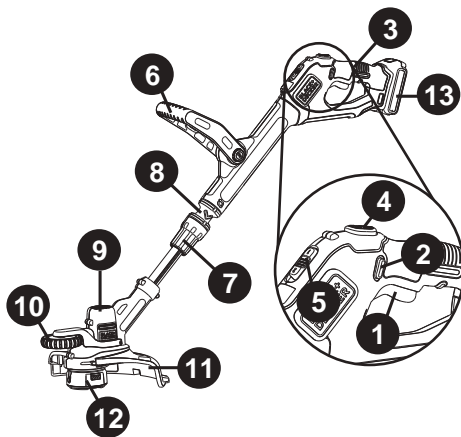
- L'étiquette apposée sur votre outil pourrait comprendre les symboles suivants. Les symboles et leurs définitions sont indiqués ci-après :

- V ..... volts
- A ..... ampères
- Hz ..... hertz
- W ..... watts
- min ..... minutes
- ~ ou AC .... courant alternatif
- ou DC.. courant continu
- n<sub>0</sub> ..... sous vide
- ⓘ ..... Construction de classe I
- ⊕ ..... borne de mise à la minute (mis à la terre)
- Ⓚ ..... Construction de classe II
- ⚠ ..... symbole d'avertissement
- .../min ..... tours à la minute
- 📖 ..... Lire le mode d'emploi avant l'utilisation

- 🧢 ..... Utiliser une protection respiratoire adéquate.
- 🕶 ..... Utiliser une protection oculaire adéquate.
- 👂 ..... Utiliser une protection auditive adéquate.

## deSCRIPtIoN FoNctIoNNelle

1. Gâchette
2. Bouton de verrouillage d'arrêt
3. Poignée
4. Bouton EasyFeed (alimentation facile)
5. Variateur de vitesse
6. Poignée auxiliaire
7. Collier de réglage de la hauteur
8. Collier de mode coupe-bordure
9. Tête de coupe
10. Molette de réglage de coupe
11. Carter de protection
12. Boîtier de la bobine
13. Bloc-piles



BIAck+decKeR Systèmes batteries et chargeur							
Chargeurs/Durée de charge** (Minutes) (0% - 100% charger)							
Bloc-piles de 20v MAX*	Heures Watts	20v MAX* chargeurs					
		lcS200	lcS1620	lcS201	lcS202	l2AFc	l2AFcBSt
IBX20	26	6.5	3.25	1.3	0.65	0.65	0.65
IBXR20	30	7.5	3.75	1.5	0.75	0.75	0.75
IBXR2020	40	10	5	2	1	1	1
IBXR2520	50	12.5	6.25	2.5	1.25	1.25	1.25
IB2X3020	60	15	7.5	3	1.5	1.5	1.5
IB2X4020	80	20	10	4	2	2	2

\*\*Les durées de charge sont approximatives; la durée de charge réelle peut varier.

## diRECTiveS de SécuRité IMPORtANteS Pour leS cHARGeuRS de PileS

coNSeRveR ceS diRECTiveS : ce mode d'emploi comprend d'importantes directives

de sécurité pour les chargeurs de piles.

- Avant d'utiliser le chargeur, lire toutes les directives et tous les avertissements figurant sur le chargeur, le bloc-piles et le produit utilisé avec le bloc-piles.

**⚠ AVerTISseMeNt :** risque de choc électrique. Éviter la pénétration de tout liquide dans le chargeur.

**⚠ MISE eN GARde :** risque de brûlure. Pour réduire le risque de blessures, charger uniquement des piles BLACK+DECKER conseillées. D'autres types de piles peuvent exploser et provoquer des blessures corporelles et des dommages.

**⚠ MISE eN GARde :** dans certaines circonstances, lorsque le chargeur est branché au bloc d'alimentation, le chargeur peut être court-circuité par des corps étrangers conducteurs tels que, mais sans s'y limiter, la laine d'acier, le papier d'aluminium ou toute accumulation de particules métalliques. Ils doivent être maintenus à distance des ouvertures du chargeur. Débrancher systématiquement celui-ci si aucun bloc-piles n'y est inséré. Débrancher le chargeur avant tout nettoyage.

• **Ne PAS tenter de charger le bloc-piles avec autre chose qu'un chargeur de marque.**

*Les chargeurs et blocs-piles sont conçus spécialement pour fonctionner ensemble.*

• **ces chargeurs ne sont pas destinés à être utilisés à d'autres fins que celles de charger les piles rechargeables conseillées BLACK+DECKER. Toute autre utilisation risque de provoquer un incendie, un choc électrique ou une électrocution.**

• **Protéger le chargeur de la pluie et de la neige.**

• **tirer la fiche plutôt que le cordon pour débrancher le chargeur ou pour débrancher les cordons à l'aide de la fonction de guirlande. Cela permet de réduire le risque d'endommager la fiche ou le cordon d'alimentation.**

• **S'assurer que le cordon est situé en lieu sûr de manière à ce que personne ne marche ni ne trébuche dessus ou à ce qu'il ne soit pas endommagé ni soumis à une tension.**

• **Ne pas utiliser de rallonge à moins que cela ne soit absolument nécessaire. L'utilisation d'une rallonge inadéquate risque d'entraîner un incendie, un choc électrique ou une électrocution.**

• **Pour la sécurité de l'utilisateur, utiliser une rallonge de calibre adéquat (AWG, American Wire Gauge [calibrage américain normalisé des fils]). Plus le numéro de calibre de fil est petit et plus sa capacité est grande, par exemple un calibre 16 a plus de capacité qu'un calibre 18. Si plus d'une rallonge est utilisée pour obtenir la longueur totale, s'assurer que chaque rallonge présente au moins le calibre de fil minimum.**

tension 120V	calibre minimal des cordons de rallonge longueur totale du cordon en pieds				
	0-25 (0-7,6m)	26-50 (7,6-15,2m)	51-100 (15,2-30,4m)	101-150 (30,4-45,7m)	
Intensité (A) Au moins		Calibre moyen des fils (AWG) Au plus			
0	- 6	18	16	16	14
6	- 10	18	16	14	12

- **Ne pas mettre d'objet sur le chargeur ni mettre ce dernier sur une surface souple, ce qui pourrait causer l'obstruction des fentes de ventilation et, du fait, provoquer une chaleur interne excessive. éloigner le chargeur de toute source de chaleur.** *La ventilation du chargeur se fait par les fentes pratiquées dans les parties supérieures et inférieures du boîtier.*
- **Ne pas installer le chargeur sur un mur ni le fixer de manière permanente sur toute surface. Le chargeur est destiné à une utilisation sur une surface plane et stable (c.-à-d. un dessus de table ou d'établi).**
- **Ne pas faire fonctionner le chargeur si la fiche ou le cordon est endommagé; les remplacer immédiatement.**
- **Ne jamais se servir d'un chargeur qui a subi un choc violent, qui est tombé par terre ou qui est endommagé de quelque manière que ce soit. Le faire vérifier dans un centre de réparation autorisé.**
- **Ne pas démonter le chargeur; confier l'entretien ou la réparation de l'appareil à un centre de réparation autorisé. Le remontage non conforme du chargeur comporte des risques de choc électrique, d'électrocution ou d'incendie.**
- **débrancher le chargeur avant de le nettoyer. Cela réduira le risque de choc électrique. Le risque ne sera pas éliminé en enlevant simplement le bloc-piles.**
- **Ne jAMAIS relier deux chargeurs ensemble.**
- **le chargeur est conçu pour être alimenté en courant domestique standard (120 V). Ne pas utiliser une tension supérieure pour le chargeur.**

## coNSeRVer ceS diRectiVeS

### diRectiVeS de SécuRité IMPORtAnteS Pour leS BloC-S-PileS

**⚠ AVerTISseMeNt :** pour un fonctionnement sûr, lire le présent mode d'emploi et les manuels fournis avec l'outil avant d'utiliser le chargeur.

Le bloc-piles n'est pas complètement chargé à la sortie de l'emballage. Avant d'utiliser le bloc-piles et le chargeur, lire les directives de sécurité ci-après. Respecter ensuite les consignes de chargement décrites.

## IIRe touteS leS diRectiVeS.

- **Ne pas incinérer le bloc-piles, même s'il est très endommagé ou complètement usé, car il peut exploser au contact de flammes.** Des vapeurs et des matières toxiques sont dégagées lorsque les blocs-piles sont incinérés.
  - **Ne pas charger ou utiliser un bloc-piles dans un milieu déflamant, en présence de liquides, de gaz ou de poussière inflammables.** Insérer ou retirer un bloc-piles du chargeur peut enflammer de la poussière ou des émanations.
  - **Si le contenu de la pile entre en contact avec la peau, laver immédiatement la zone touchée au savon doux et à l'eau.** Si le liquide de la pile entre en contact avec les yeux, rincer l'oeil ouvert à l'eau pendant 15 minutes ou jusqu'à ce que l'irritation cesse. Si des soins médicaux sont nécessaires, l'électrolyte des piles au LI-ION est composé d'un mélange de carbonates organiques liquides et de sels de lithium.
  - **le contenu des cellules de pile ouvertes peut provoquer une irritation respiratoire.** Exposer la personne à de l'air frais. Si les symptômes persistent, obtenir des soins médicaux.
- ⚠ **AVertISseMeNt :** **risque de brûlure.** Le liquide du bloc-piles peut s'enflammer s'il est exposé à des étincelles ou à une flamme.
- Charger les blocs-piles uniquement au moyen de chargeurs BLACK+DECKER.
  - **Ne PAS éclabousser le bloc-piles ou l'immerger dans l'eau ou tout autre liquide.** Cela peut entraîner une défaillance prématurée de l'élément.
  - **Ne pas ranger ni utiliser l'outil et le bloc-piles dans un endroit où la température peut atteindre ou dépasser les 40 °C (105 °F) (comme dans les remises extérieures ou les bâtiments métalliques en été).**

⚠ **AVertISseMeNt :** ne jamais ouvrir le bloc-piles pour quelque raison que ce soit. Si le boîtier du bloc-piles est fissuré ou endommagé, ne pas l'insérer dans un chargeur. Ne pas écraser, faire tomber ou endommager le bloc-piles. Ne pas utiliser un bloc-piles ou un chargeur qui a reçu un choc violent, qui est tombé, a été écrasé ou est endommagé de quelque manière que ce soit (p. ex. percé par un clou, frappé d'un coup de marteau, piétiné). Les blocs-piles endommagés doivent être envoyés au centre de réparation pour être recyclés.

⚠ **AVertISseMeNt :** **risque d'incendie.** Ne pas ranger ou transporter les piles de manière à ce que des objets métalliques puissent entrer en contact avec les bornes exposées des piles. Par exemple, ne pas mettre un bloc-piles dans un tablier, une poche, une boîte à outils, une

boîte de nécessaire de produit ou un tiroir contenant des objets tels que des clous, des vis ou des clés, car tout contact accidentel entre les bornes à découvert et un objet métallique conducteur comme une clé, une pièce de monnaie, un outil à main, etc. risque de provoquer un incendie. La Hazardous Material Regulations (réglementation sur les produits dangereux) du département américain des transports interdit en fait le transport des blocs-piles pour le commerce et dans les avions (c.-à-d. dans des valises et les bagages à main) À MOINS qu'ils ne soient bien protégés contre les courts-circuits. Pour le transport de piles individuelles, on doit donc s'assurer que les bornes sont protégées et bien isolées contre toute matière pouvant entrer en contact avec elles et provoquer un court-circuit. **ReMARQue :** **il ne faut pas laisser de piles au LI-ION dans les bagages enregistrés.**

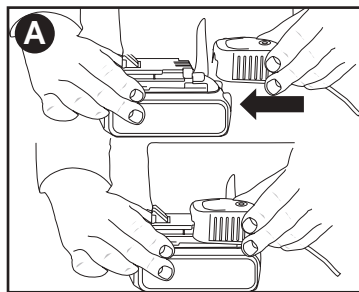
### ReCoMMANdAtIoNS eN MATIèRe de RANGeMeNt

1. Le meilleur endroit de rangement est celui qui est frais et sec, loin de toute lumière directe du soleil et protégé d'une température extrême (chaleur ou froid).
2. Un entreposage prolongé ne nuira pas au bloc-piles ou au chargeur.

### PRoCéduRe de CHARGe

Les chargeurs BLACK+DECKER sont conçus pour charger les blocs-piles BLACK+DECKER

1. Brancher le chargeur dans une prise appropriée avant d'insérer le bloc-piles.
2. Insérer le bloc-piles dans le chargeur (figure A).



--- 3. Le voyant DEL vert clignotera indiquant ainsi que le bloc-piles est en cours de charge.

— 4. La fin de la charge est indiquée par le voyant DEL vert qui demeure allumé. Le bloc-piles est chargé à plein et peut être utilisé à ce moment-ci ou laissé sur le chargeur.


**Recharger les piles épuisées aussitôt que possible après leur utilisation pour prolonger leur durée de vie. Pour préserver le plus possible la durée de vie du bloc-piles, ne pas le décharger tout à**

**fait.** Il est recommandé de recharger le bloc-piles après chaque utilisation.


### FoNctIoNS de dIAGNoStIc du cHARGeuR

Ce chargeur est conçu pour détecter certains problèmes pouvant être associés au bloc-piles ou à la source d'alimentation. Le type de clignotement de la DEL indique les problèmes.

### Pile eN MAuVAIS étAt

 Le chargeur est en mesure de détecter une pile faible ou endommagée. Le voyant DEL rouge clignote selon la séquence indiquée sur l'étiquette. Si la séquence code correspondant à une pile en mauvais état est en clignotement, cesser de recharger la pile. Retourner la pile à un centre de réparation ou à un site de cueillette pour le recyclage.

### FoNctIoN de SuSPeNSIoN du Bloc-PileS cHAud/FRoid

 Lorsque le chargeur détecte qu'une pile est excessivement chaude ou froide, il commence automatiquement la suspension du bloc-piles chaud/froid, la charge est ainsi interrompue jusqu'à ce que l'état de la pile redevienne normal. Une fois la température revenue à la normale, le chargeur passe automatiquement au mode de recharge du bloc-piles. Cette fonction assure une durée de vie maximale des piles. La DEL rouge clignote de la manière indiquée sur l'étiquette lorsque la suspension du bloc-piles chaud/froid est détectée.

### Pile IAISSée dANS le cHARGeuR

Le chargeur et le bloc-piles peuvent être laissés branchés, le voyant DEL vert demeurant allumé. Le chargeur maintiendra le bloc-piles en bon état et complètement chargé.

### ReMARQueS IMPoRtAnteS Pour le cHARGeMeNt

1. Pour augmenter la durée de vie du bloc-piles et optimiser son rendement, le charger à une température entre 18 et 24 °C (65 et 75 °F). NE PAS charger le bloc-piles à des températures inférieures à 4,5 °C (40 °F) ou supérieures à 40,5 °C (105 °F). Ces consignes sont importantes et permettent d'éviter d'endommager gravement le bloc-piles.

2. Le chargeur et le bloc-piles peuvent devenir chauds au toucher pendant la charge. Il s'agit d'un état normal et cela n'indique pas un problème. Pour faciliter le refroidissement du bloc-piles après son utilisation, éviter de mettre le chargeur ou le bloc piles dans un endroit chaud comme dans une remise métallique ou une remorque non isolée.

3. Si le bloc-piles ne se charge pas adéquatement, on doit :

a. vérifier le courant à la prise en branchant une lampe ou un autre appareil électrique;

b. vérifier si la prise est reliée à un interrupteur mural qui la met hors tension lorsque la lumière sont éteinte;

c. déplacer le chargeur et le bloc-piles dans un endroit où la température ambiante est entre 18 et 24 °C (65 et 75 °F);

d. si le problème persiste, apporter ou envoyer l'outil, le bloc-piles et le chargeur au centre de réparation de votre région.

4. Le bloc-piles doit être rechargé lorsqu'il n'arrive pas à produire suffisamment de puissance pour des travaux qui étaient facilement réalisés auparavant. NE PAS CONTINUER à utiliser le bloc-piles dans ces conditions. Suivre les procédures de charge. On peut également recharger à tout moment un bloc-piles partiellement déchargé sans nuire à son fonctionnement.

5. Tout corps étranger conducteur, tel que notamment la laine d'acier, le papier d'aluminium, ou toute accumulation de particules métalliques, doit être maintenu à distance des ouvertures du chargeur. Débrancher systématiquement celui-ci si aucun bloc-piles n'y est inséré. Débrancher le chargeur avant tout nettoyage.

6. Ne pas congeler le chargeur, l'immerger ans l'eau ou dans tout autre liquide.

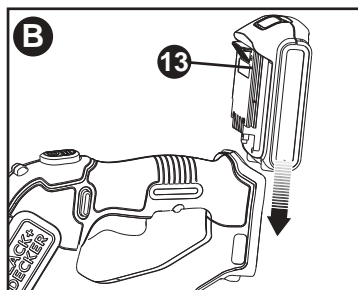
**⚠ AVErtISseMeNt :** **risque de choc électrique.** *ne jamais ouvrir le bloc-piles pour quelque raison que ce soit. Si le boîtier en plastique du bloc-piles est brisé ou fissuré, le retourner à un centre de réparation pour qu'il soit recyclé.*

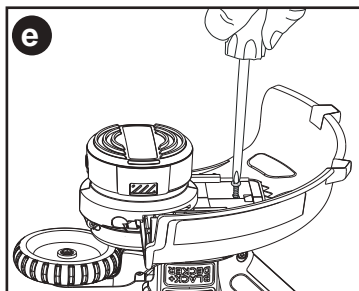
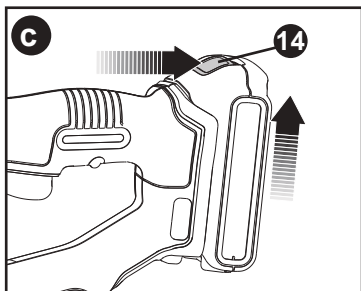
### INSeRtIoN et RetRAIt du Bloc-PileS de l'outIl

**⚠ AVErtISseMeNt :** *S'assurer que le bouton de verrouillage est bien engagé pour empêcher l'utilisation de l'interrupteur lors de la pose et du retrait du bloc-piles.*

**INSeRtIoN du Bloc-PileS :** Insérer le bloc-piles (13) dans l'outil de manière à entrer un déclic (**figure B**). Assurer la batterie est bien en place et bien enclenché en position.

**RetRAIt du Bloc-PileS :** Enfoncer le bouton de dégagement du bloc-piles (14), comme montré à la **figure c**, puis retirer le bloc-piles de l'outil.





## coNSerVer ces MeSuReS

### MoNtAGe et RéGIAGe

**⚠AVERTISSEMENT :** AVANT LE MONTAGE, S'ASSURER QUE L'OUTIL EST ÉTEINT ET QUE LE BLOC-PILES A ÉTÉ RETIRÉ.

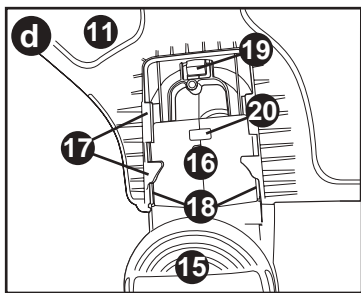
**outILS ReQuIS PouR l'ASSEMBIAGe (NoN FouRNIS) :**

- Tournevis cruciforme

### PoSe du PARE-MAIN

**⚠AVERTISSEMENT :** Retirer la pile de l'outil avant d'essayer de fixer le pare-main, le guide de coupe ou la poignée. **Ne jAMAIS utiliser l'outil SANS le PARE-MAIN SoldeMeNt FIXé. le pare-main doit toujours être en place sur l'outil pour protéger l'opérateur.**

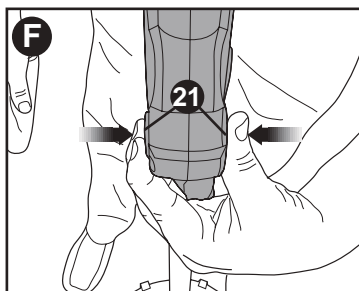
- Retirer la vis du pare-main.
- Mettre le taille-bordure à l'envers de manière à voir le couvercle de la bobine (15).
- Mettre le pare-main (11) à l'envers et le glisser sur le boîtier du moteur (16). S'assurer que les pattes (17) du dispositif de protection engagent les nervures (18) du boîtier du moteur comme dans l'illustration.
- Continuer de glisser le pare-main jusqu'à ce qu'il « s'enclenche » en position. La patte de verrouillage (19) doit encliqueter dans la fente de logement (20).



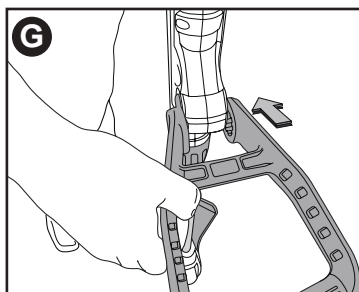
- À l'aide d'un tournevis cruciforme, insérer la vis du pare-main comme l'illustre la **figure e** pour terminer l'assemblage du pare-main.
- Une fois le pare-main installé, retirer l'enveloppe de la lame, pour la coupe du fil, située sur le bord du pare-main.

### FIXAtIoN de lA PoIGNée AuXIIIARe

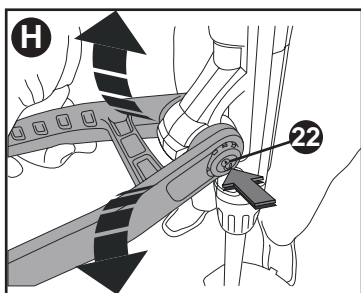
- Pour fixer la poignée, enfoncer les boutons (21) des deux côtés du boîtier supérieur comme le montre la **figure F**.



- Positionner la poignée comme le montre la **figure G** (le logo BLACK+DECKER étant positionné vers le haut). Pousser partiellement la poignée. Ainsi, les boutons seront maintenus enfoncés au moment de les relâcher.



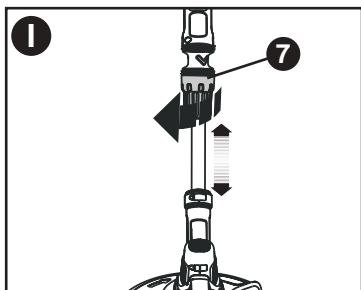
- Pousser la poignée complètement sur le boîtier et la positionner légèrement de manière à ce qu'elle « s'enclenche » en place.
- Pour régler la poignée vers le haut ou le bas, appuyer sur le bouton (22), puis relever ou abaisser la poignée (**figure H**).
- Ajuster la poignée de façon à avoir le bras avant complètement droit lorsque le taille-bordure est en position de fonctionnement.



## RÉGIAGE de IA HAuteur

**⚠MISE en GARde :** Réglez la longueur de la tondeuse à obtenir des postes de travail appropriées, comme indiqué dans la figures j - j3.

- La hauteur générale du taille-bordure peut être ajustée en desserrant le collier de réglage de la hauteur (7) en le tournant dans le sens de la flèche, comme illustré en figure I.
- Monter ou baisser le boîtier supérieur en ligne droite. Lorsque la hauteur désirée est atteinte, serrer le collier en le tournant dans le sens opposé à celui illustré à la figure I.



## IIBÉrATIOn du Fil de coupe

Durant le transport, le fil de coupe est collé au boîtier de la bobine.

- Retirer le ruban adhésif retenant le fil de coupe au boîtier de la bobine.

## dIRectIVeS d'UTILISATIOn

**⚠AVertISseMeNt :** TOUJOURS UTILISER UNE PROTECTION OCULAIRE APPROPRIÉE CONFORME À LA NORME ANSI Z87.1 (CAN/CSA Z94.3) LORS DE L'UTILISATION DE CET OUTIL ÉLECTRIQUE.

**⚠AVertISseMeNt :** Débrancher la fiche de la source d'alimentation avant de procéder au montage, d'effectuer des réglages ou de changer d'accessoire. Une telle mesure de sécurité préventive réduit le risque de mettre l'outil en marche accidentellement.

**⚠MISE en GARde :** Avant de procéder au taillage, s'assurer d'utiliser uniquement le type de fil de coupe adéquat.

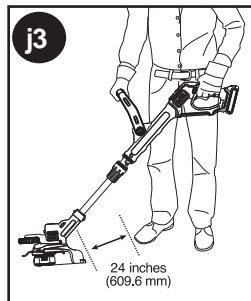
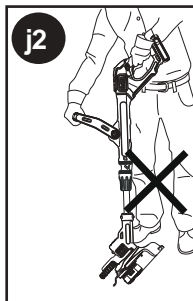
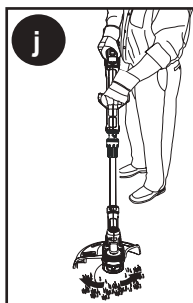
**⚠MISE en GARde :** Inspecter la zone qui sera taillée et retirer tout morceau de fil métallique, de corde ou d'objets similaires qui pourraient s'enchevêtrer dans le fil rotatif ou avec la bobine. Être spécialement attentif et éviter, sur le parcours de l'outil, tout fil métallique courbé vers l'extérieur comme les fils au pied d'une clôture à mailles losangées.

## MISE EN MARCHÉ ET ARRÊT

- Pour mettre l'outil en marche, déplacer le bouton de verrouillage (1), appuyer sur le levier de déclenchement (2).
- Pour éteindre l'outil, relâcher le levier de déclenchement.

## FoNctIoNNeMeNt du tAille-BoRduReS

- Tenir l'outil comme il est indiqué à la figure j.
- Maintenir un angle de coupe entre 5° et 10° comme le montre la figure j1. Ne pas excéder 10° (figure j2). Couper avec le bout du fil. Pour se tenir à distance des surfaces dures, utiliser le guide de coupe (10).
- Maintenir une distance minimale de 609,6 mm (24 po) entre le dispositif de protection et vos pieds, comme le montre la figure j3. Pour obtenir cette distance, régler la hauteur globale du taille-bordures comme le montre la figure I.



## Bouton eASYFEED<sup>Mc</sup>

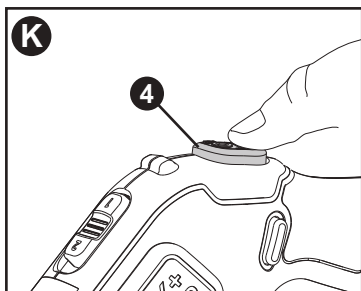
La fonctionnalité eASYFEED<sup>Mc</sup> permet d'augmenter la longueur de fil de coupe disponible pendant la taille.

- Pour allonger le fil de coupe, appuyez à fond sur le bouton eASYFEED<sup>Mc</sup> (4) tout en taillant puis relâchez-le (figure K).

**ReMARque** : le taille-bordure s'arrêtera de couper tant qu'on appuiera sur le bouton eASYFEED<sup>Mc</sup> et reprendra la coupe dès que le bouton sera relâché.

- Pour une longueur de fil maximum, appuyez sur le bouton plusieurs fois jusqu'à ce que vous entendiez que le fil de coupe rencontre le carter.

**ReMARque** : ne pas continuer à appuyer sur le bouton eASYFEED<sup>Mc</sup> une fois la longueur maximum atteinte. Cela provoquera une suralimentation du fil qui s'usera trop rapidement.

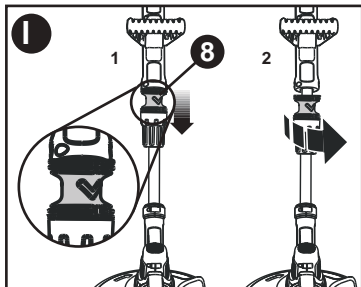


## coNVerTIR Au Mode couPe-BoRduRe

**⚠ MISE en GARde** : Le guide de coupe à roue doit être utilisé uniquement en mode de coupe en bordure.

Pour la coupe en bordure, la tête de coupe doit se trouver dans la position indiquée par la figure M. Si ce n'est pas le cas :

- Retirez le bloc-piles du taille-bordure.
- Attrapez le collier du mode coupe-bordure (8) et poussez vers le bas, comme illustré sur la partie 1 de la figure I.
- Faites tourner le collier du mode coupe-bordure vers la gauche à 180°, comme illustré sur la partie 2, jusqu'à ce que la poignée se réenclenche dans la moitié supérieure du taille-bordure.



- Pour retourner en mode de taille, poussez le collier du mode coupe-

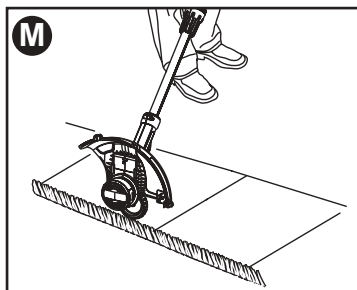
bordure et tournez la tête vers la droite, dans sa position originale.

**ReMARque** : le fil de coupe s'usera plus vite si le taille-bordure est positionné directement sur un trottoir ou une surface abrasive.

## couPe eN BoRduRe

**⚠ AVertISseMeNt** : lorsque utilisé comme un coupe-bordure, des pierres, des morceaux de métal et d'autres objets peuvent être jetés à grande vitesse par la ligne. La coupe et la garde sont conçus pour réduire le danger. Cependant, s'assurer que d'autres personnes et les animaux sont au moins 30m (100 pieds) de distance. Les meilleurs résultats de coupe sont obtenus sur des bords de plus de 50 mm (2 po) de profondeur.

- Ne pas utiliser l'outil pour créer des bordures ou des tranchées.
- Avec la roue de coupe en bordure (10), guider l'outil comme il est indiqué à la figure M.
- La position bordure de roue sur le bord du trottoir ou la surface abrasive de la ligne de coupe est sur la zone de l'herbe ou de la saleté à être bordé
- Pour couper de plus près, incliner légèrement l'outil.



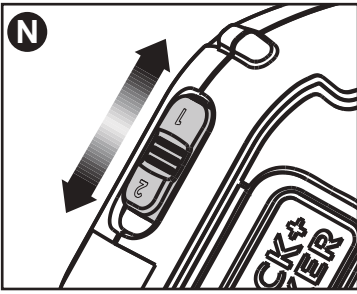
## RéGulAteUR AutoMAtIque de ViteSse et Mode de duRée de FoNctIoNNeMeNt PRoLoNGée

Ce taille-bordure à fil rotatif vous donne le choix d'opérer à une vitesse plus efficace pour prolonger la durée d'opération pour des travaux plus importants, ou d'accélérer la vitesse de coupe pour une coupe de haute performance (figure N).

- Pour prolonger la durée d'opération, tirer l'interrupteur de prolongation d'opération (5) en direction de la batterie (13) en position de n° 1. Ce mode est le meilleur pour de grands projets qui nécessitent plus de temps pour terminer.
- Pour accélérer le taille-bordure, pousser l'interrupteur de prolongation d'opération en avant vers la tête du taille-bordure (9) en position n° 2. Ce mode est préférable pour couper à travers une croissance plus lourde et pour les applications qui ont besoin d'un régime plus élevé.

**ReMARque** : En mode d'accélération (n°

2), la durée d'opération sera diminuée par rapport à quand le taille-bordure est en mode d'opération prolongée (n° 1).



### coNSEJoS ÚtIlEs PARa coRtAR

- Utilisez la punta de la cuerda para realizar el corte; no empuje el cabezal de la cuerda contra el césped sin cortar. Para lograr trabajos de calidad, utilice la guía de borde a lo largo de elementos como cercos, casas y canteros.
- Los cercos de alambre y de estacas provocan un mayor desgaste de la cuerda e incluso su rotura. Los muros de piedra y ladrillo, las cunetas y la madera pueden desgastar la cuerda rápidamente.
- No permita que la tapa del carrete se arrastre sobre el suelo u otras superficies.
- En crecimientos largos, corte desde arriba hacia abajo y no exceda una altura de 304,8 mm (12 pulgadas).
- Mantenga la podadora inclinada hacia el área que se corta; ésta es la mejor área de corte.
- La podadora corta al mover la unidad de derecha a izquierda. Esto evitará que se arrojen restos al usuario.
- Evite árboles y arbustos. La cuerda fácilmente puede dañar la corteza de árboles, las molduras de madera, los revestimientos exteriores y los pilares de cercos.

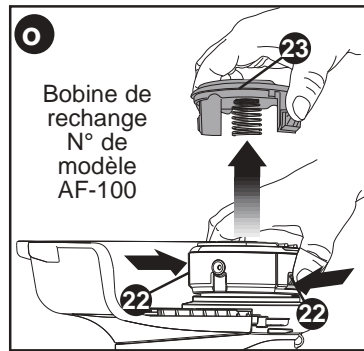
### Fil tRANcHANT / AVANce du Fil

Votre taille-bordure utilise un fil de nylon ROND de 1,7 mm (0,065 po) de diamètre. En cours d'utilisation, les extrémités des fils de nylon s'effilocheont et s'useront. La bobine spéciale à avance automatique de fil fournira et coupera automatiquement une nouvelle longueur de fil. Le fil tranchant s'usera plus rapidement et exigera une plus grande quantité de fil si la coupe ou le taillage s'effectue le long de trottoirs ou d'autres surfaces abrasives ou si des broussailles épaisses sont coupées. Le mécanisme évolué d'alimentation automatisée du fil perçoit la demande accrue de fil, fournit et coupe la bonne longueur de fil dès qu'elle est nécessaire. **Ne PAS FRAPPEr** l'appareil sur le sol pour alimenter l'appareil ou pour toute autre raison.

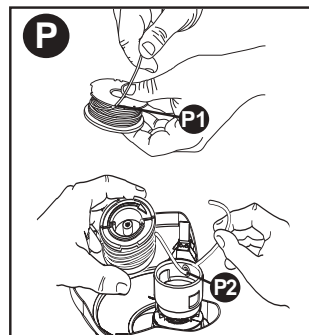
### déSoBStRuctIoN et DÉSENcHEVÉTREMENT DU Fil (figures o, P, Q)

**⚠ AVERTISSEMENT:** Retirer le bloc-piles du taille-bordure avant de procéder au montage, d'effectuer des réglages ou de changer d'accessoire. Une telle mesure de sécurité préventive réduit le risque de mettre l'outil en marche accidentellement. De temps en temps, particulièrement lors de la coupe de broussailles épaisses ou vertes, le moyeu d'alimentation de fil s'encrasse avec la sève ou une autre matière, et le fil se bloque. Pour désobstruer l'ensemble, suivre les étapes suivantes.

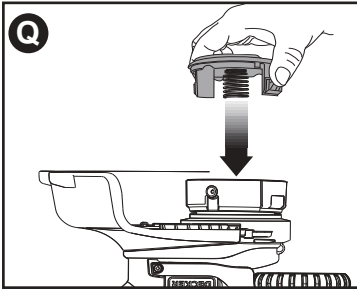
- Retirer le bloc-piles du taille-bordure.
- Appuyer sur les languettes (23) de dégagement logées sur le couvercle de la bobine (24) comme le montre la **figure o**, puis retirer directement le couvercle.



- Retirer la bobine de fil de nylon. Retirer tout morceau de fil brisé ou résidus de coupe de la zone de la bobine.
- Mettre la bobine et le fil en place dans le couvercle de la bobine. S'assurer que le fil est bien inséré dans les encoches prévues à cet effet, comme le montre la **figure P1**.
- Insérer l'extrémité du fil dans le trou approprié du couvercle de la bobine. Tirer sur les fils pour retirer le mou jusqu'à ce que ceux-ci sortent des encoches de retenue, comme l'indique la **figure P2**.



- Appuyer **DOUCEMENT** sur la bobine vers le bas et la tourner jusqu'à ce qu'elle se mette en position, puis l'enclencher. (Une fois en position, la bobine tournera librement de quelques degrés à gauche et à droite.)
- Faire attention à ce que le fil ne se prenne pas sous la bobine.
- Aligner les languettes du couvercle de la bobine sur les encoches du boîtier de la bobine.
- Enclencher de nouveau le couvercle comme il est montré à la **figure Q**. Il suffit d'appuyer sur les pattes, puis d'enfoncer le couvercle dans le boîtier de la bobine.



**ReMARQue :** Assurez-vous que la couverture soit pleinement, écouter les deux clics audibles pour que les deux extrémités soient correctement positionnées. Mettez sous tension l'appareil. En quelques secondes ou moins vous entendrez le fil de nylon à couper automatiquement à la bonne longueur.

**⚠MISE en GARde :** Pour éviter d'endommager l'appareil, si le fil de coupe dépasse la lame de coupe, le couper de façon à ce qu'il atteigne seulement la lame.

**ReMARQue :** D'autres pièces de rechange (pare-mains, couvercles de bobine, etc.) sont offertes aux centres de réparation BLACK+DECKER. Pour trouver le centre de réparation local, composer le : 1 800 544-6986 ou consulter [www.blackanddecker.com](http://www.blackanddecker.com).

**⚠AVerTISSeMeNt:** L'utilisation de tout accessoire non recommandé par BLACK+DECKER, avec cet outil, pourrait s'avérer dangereuse.

## AcceSSoiReS de ReCHANGe

**⚠MISE en GARde :** Avant de procéder au taillage, s'assurer d'utiliser uniquement le type de fil de coupe adéquat. EASYFEED utilise des accessoires compatibles AFS à fil unique de 0,165 cm (0,065 po). Utilisez des bobines de rechange BLACK+DECKER, modèle No AF-100, et des capuchons de rechange

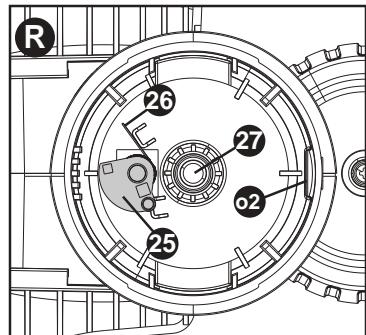
RC-100-P.

- **UTILISER UNIQUEMENT UN FIL EN NYLON ROND DE 1,7 mm (0,065 po) DE DIAMÈTRE.** Ne pas utiliser de fil dentelé ou de plus gros calibre, car ces fils surchargeront le moteur et provoqueront une surchauffe. Ce fil est disponible auprès de votre détaillant local ou de votre centre de réparation autorisé.
- D'autres pièces de rechange (pare-mains, couvercles de bobine, etc.) sont offertes aux centres de réparation Black & Decker. Pour trouver le centre de réparation de votre région, composer le : **1-800-544-6986** ou consulter [www.blackanddecker.com](http://www.blackanddecker.com).

**⚠AVerTISSeMeNt :** L'utilisation de tout accessoire non recommandé par BLACK+DECKER, avec cet outil, pourrait s'avérer dangereuse.

## ReMPIAcEr IA BoBINE

- Retirer la pile de l'outil.
- Enfoncer les languettes (21) et retirer le couvercle de la bobine (22) du boîtier de la bobine (12) logé dans la tête du taille-bordure (**figure o**).
- Pour obtenir des résultats optimaux, remplacer la bobine par une bobine de modèle AF-100 de BLACK+DECKER.
- Tenir la bobine vide d'une main et le boîtier de bobine de l'autre, puis sortir la bobine en tirant dessus.
- Si le levier (25) ou le ressort (26) sur la base du boîtier (**figure R**) venait à sortir de son logement, le remettre dans la bonne position avant de réinsérer la bobine neuve dans le boîtier.
- Retirer l'herbe et les saletés présentes dans la bobine et le boîtier.



- Détacher l'extrémité du fil de coupe et le faire passer dans l'œillet (P2), **figure P**.
- Prendre la bobine neuve et l'enfoncer sur la saillie (25) (**figure R**) du boîtier. Faire pivoter légèrement la bobine jusqu'à ce qu'elle soit bien installée. Le fil doit sortir d'environ 136 mm (5 3/8 po) du boîtier.
- Aligner les languettes du couvercle de

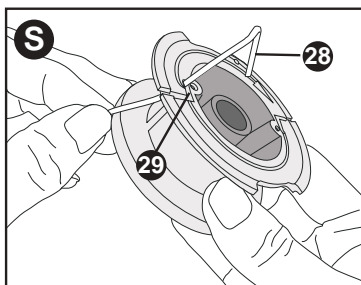
la bobine sur les encoches du boîtier  
**(figure Q).**

- Enfoncer le couvercle sur le boîtier de manière à ce qu'il s'enclenche bien en place.

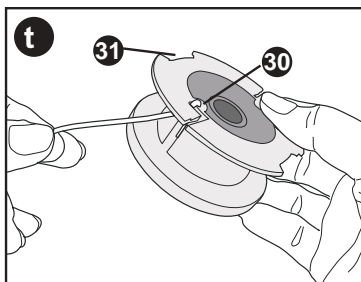
### ReMBoBINAGe de IA BoBINE AVec du FIl eN VRAc (utilISer uNIQueMeNt uN FIl RoNd de 1,65 MM (0,065 Po) de dIAMèTRe)

Le fil en vrac est également offert par les détaillants locaux. **ReMARQue** : Le fil en vrac des bobines enroulées à la main est susceptible de s'enchevêtrer plus souvent que le fil des bobines enroulées dans une usine BLACK+DECKER. Pour obtenir des résultats optimaux, il est recommandé d'utiliser des bobines embobinées à l'usine. Suivre les étapes ci-dessous pour installer du fil en vrac :

- Retirer la pile de l'outil.
- Retirer la bobine vide de l'outil comme le décrit la section « **ReMPIAcER IA BoBINE** ».
- Retirer tout le reste de fil de coupe de la bobine.
- Replier l'extrémité du fil de coupe d'environ 19 mm (3/4 po) (28). Insérer le fil de coupe dans l'une des encoches d'ancrage (29) comme le montre la **figure S**.



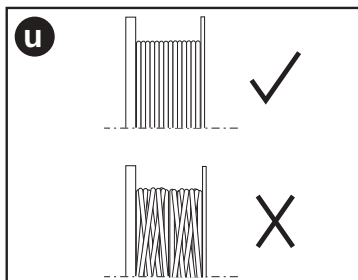
- Insérer l'extrémité de 19 mm (3/4 po) du fil en vrac dans l'orifice (30) de la bobine, juste à côté de l'encoche comme le montre la **figure t**. Assurez-vous que la ligne est tendue contre la bobine comme illustré à la **figure t**.



- Enrouler le fil de coupe sur la bobine dans le sens indiqué par la flèche inscrite sur la bobine. Prendre soin d'enrouler le

fil de façon nette et ordonnée par couches successives. Ne pas croiser le fil (**figure u**).

- Couper le fil enroulé lorsqu'il atteint les encoches (31) (**figure t**).
- Ajuster la bobine sur l'outil comme le décrit la section « **ReMPIAcER IA BoBINE** ».



## eNtRetIeN

**△AVeRTISSEMeNt:** Pour éviter des blessures graves, éteindre et débrancher l'outil avant d'effectuer toute opération d'entretien.

1. Maintenir les orifices de ventilation dégagés pour éviter la surchauffe.
2. Votre fil rotatif peut sécher avec le temps. Pour tenir votre fil en excellente condition, entreposer les bobines de rechange de fil pré-enroulé ou le fil en vrac dans un sac en plastique scellé contenant l'équivalent d'une cuillerée d'eau.
3. Les pièces en plastique se nettoient avec un savon doux et un chiffon humide.
4. Le coupe-fil sur le bord du dispositif de protection peut s'émousser avec le temps. Il est recommandé de s'assurer régulièrement que la lame est bien tranchante en utilisant une lime.

**IMPorTANT** : Pour garantir la **SÉCURITÉ** et la **FIABILITÉ** du produit, les réparations, l'entretien et le réglage doivent être réalisés par un centre de réparation autorisé ou tout autre centre de réparation professionnel, et des pièces de rechange identiques doivent être utilisées.

Cet appareil numérique de la classe B est conforme à la norme NMB-003 du Canada. Cet appareil est conforme aux dispositions du paragraphe 15 des règlements de la FCC. Son fonctionnement est régi par les deux conditions suivantes : (1) Cet appareil ne peut pas causer d'interférence nuisible et (2) cet appareil doit accepter toutes les interférences reçues, y compris celles qui risquent d'en gêner le fonctionnement.

**ReMARQue** : ce matériel a été testé et a été déclaré conforme aux limites en vigueur concernant les dispositifs numériques de classe B, en vertu de la partie 15 de la

réglementation FCC. Ces limites visent à assurer une protection raisonnable contre tout brouillage nuisible dans une installation résidentielle. Ce matériel produit, consomme et peut émettre une énergie de radiofréquence et, s'il n'est pas installé et utilisé conformément aux directives qui l'accompagnent, il peut entraîner un brouillage nuisible des communications radio. Cependant, nous ne garantissons pas l'absence de brouillage dans tous les types d'environnement. Si, après avoir effectué une vérification en mettant l'appareil hors tension puis sous tension, l'utilisateur s'aperçoit que ce matériel provoque un brouillage nuisible à la réception des signaux de radio ou de télévision, il lui faudra essayer de corriger ce brouillage en prenant une ou plusieurs des mesures ci-dessous :

- Réorienter ou repositionner l'antenne de réception.
- Éloigner le plus possible le matériel du récepteur.
- Brancher le matériel dans une prise électrique située sur un circuit différent de celui du récepteur.
- Consulter le distributeur ou un technicien radio/télévision expérimenté pour obtenir de l'aide.

Tout changement ou toute modification à cet appareil qui n'est pas expressément approuvé par l'institution responsable de la conformité peut faire annuler le droit de l'utilisateur d'utiliser ce matériel. Cet appareil numérique de la classe B est conforme à la norme NMB-003 du Canada.

## le Sceau RBRC<sup>Mc</sup>

Le sceau SRPRC<sup>Mc</sup> (Société de Recyclage des Piles Rechargeables au Canada) sur la pile lithium-ion (ou sur le bloc-piles) indique que son coût de recyclage (ou celui du bloc-piles) à la fin de sa vie utile sera payé par BLACK+DECKER. Dans certaines régions, il est illégal de jeter les piles lithium-ion dans les poubelles ou dans le système municipal d'évacuation des résidus solides. Le programme RBRC représente donc une alternative sensibilisée à l'environnement. La SRPRC en collaboration avec BLACK+DECKER et d'autres utilisateurs de piles ont établi aux États-Unis et au Canada des programmes facilitant la cueillette des piles lithium-ion épuisées. Aidez-nous à protéger l'environnement et à conserver nos ressources naturelles en retournant l'outil à un centre de réparation BLACK+DECKER pour qu'elles soient recyclées. Vous pouvez aussi communiquer avec votre centre local de recyclage qui vous



fera part du lieu de disposition de vos batteries épuisées ou composer le numéro **1-800-8-BATteRY**.

## INFORMATIoN SuR leS RéPARATIoNS

Tous les centres de réparation BLACK+DECKER sont dotés de personnel qualifié en matière d'outillage électrique; ils sont donc en mesure d'offrir à leur clientèle un service efficace et fiable. que ce soit pour un avis technique, une réparation ou des pièces de rechange authentiques installées en usine, communiquer avec l'établissement BLACK+DECKER le plus près de chez vous. Pour trouver l'établissement de réparation de votre région, composer le numéro suivant : **1-800-544-6986** ou consulter le site **www.blackanddecker.com**

## GARANTIE LIMITEE de deux ANS Pour

une utilisation domestique  
BLACK+DECKER garantit ce produit pour une durée de deux ans contre tout défaut de matériau ou de fabrication. Le produit défectueux sera remplacé ou réparé sans frais de l'une des deux façons suivantes : La première façon consiste en un simple échange chez le détaillant qui l'a vendu (pourvu qu'il s'agisse d'un détaillant participant). Tout retour doit se faire durant la période correspondant à la politique d'échange du détaillant (habituellement, de 30 à 90 jours après l'achat). Une preuve d'achat peut être requise. Vérifier auprès du détaillant pour connaître sa politique concernant les retours hors de la période définie pour les échanges.

La deuxième option est d'apporter ou d'envoyer le produit (transport payé d'avance) à un centre de réparation autorisé ou à un centre de réparation de BLACK+DECKER pour faire réparer ou échanger le produit, à notre discrétion. Une preuve d'achat peut être requise. Cette garantie ne s'applique pas aux accessoires. Cette garantie vous accorde des droits légaux spécifiques et vous pourriez avoir d'autres droits qui varient d'un État ou d'une province à l'autre. Pour toute question, communiquer avec le directeur du centre de réparation BLACK+DECKER le plus près de chez vous. Ce produit n'est pas destiné à un usage commercial.

## Remplacement GRATUIT des

étiquettes d'avertissement deviennent illisibles ou sont manquantes, composer le **1-800-544-6986** pour en obtenir le remplacement gratuit.

# DEPANNAGE

## PROBlème

L'outil fonctionne lentement.

## SolutiOn

- Appuyer à fond sur la détente à vitesse variable. Le niveau de pression sur la détente influence la vitesse.
- Retirer la pile de l'outil. Vérifier que le boîtier de la bobine peut tourner librement. Le nettoyer avec précaution si nécessaire.
- S'assurer que le fil de coupe sort d'au plus 122 mm ( 4-13/16 po) de la bobine. Le cas échéant, le couper afin que sa longueur atteigne juste la lame de coupe pour le fil.

La alimentación automática de cuerda no alimenta más cuerda.

- Ligne plus est alimenté lorsque la ligne réduit à environ 3 pouces (76,2 mm). Pour déterminer si la ligne n'est pas entraîné, laisser ligne porter au-delà de ce point.
- Garder les ongles déprimés et retirer la bobine dans la tête de coupe.
- Veiller à ce que la ligne n'est pas traversée sur la bobine comme indiqué sur la **figure u**. Si c'est le cas, déroulez le fil de coupe, puis enrouler sur la bobine soigneusement afin que les lignes ne se croisent pas.
- Inspecter les titres en bas de la bobine pour les dommages. Si endommagé, remplacer la bobine.
- Tirer la ficelle jusqu'à ce qu'il dépasse 4 13/16 po (122mm) de la bobine. Si la ligne de coupe insuffisante est laissée sur la bobine, installer une nouvelle bobine de fil de coupe.
- Aligner les languettes sur le capuchon de la bobine avec la coupe out dans le logement.
- Appuyer sur le capuchon de la bobine sur le boîtier jusqu'à ce qu'il s'enclenche.
- Si la ligne de coupe fait saillie au-delà de la lame de la tondeuse, coupe-la ce qu'il touche juste la lame. Si le saut de ligne automatique ne fonctionne toujours pas ou la bobine est bloquée, essayez les suggestions suivantes :
  - Nettoyer soigneusement la bobine et du logement.
  - Prendre soin d'utiliser le bon diamètre de fil, c.-à-d. 2,03 mm (0,08 po). Un diamètre inférieur ou supérieur nuira au bon fonctionnement du système d'alimentation automatique.
  - Retirer la bobine et vérifier si le levier dans le logement de la bobine peut se déplacer librement.
  - Retirer la bobine et dérouler le fil de coupe, puis enroulez-le sur parfaitement à nouveau. Remplacer la bobine dans le boîtier.

Alimentation excédentaire

- S'assurer de couper avec le bout du fil (177,8 mm [7 po] de la bobine). Utilisez le guide de coupe si nécessaire pour maintenir la bonne distance.
- S'assurer de ne pas excéder un angle de 10° comme le montre la **figure j1**.

Le fil se déroule lorsque la bobine ou le capuchon est enlevé.

- S'assurer de fixer les fils dans les encoches de retenue (**figure S**) avant le retrait.

Imported by / Importé par  
Black & Decker Canada Inc.  
100 Central Ave.  
Brockville (Ontario) K6V 5W6

# BLACK+ DECKER™

## PODADORA / BORDEADORA DE 20 V MAX\*

### MANUAL DE INSTRUCCIONES

#### CATÁLOGO N° LSTE520

Gracias por elegir Black+Decker!

Visite [www.blackanddecker.com/Newowner](http://www.blackanddecker.com/Newowner) para registrar su nuevo producto. **Le recomendamos antes de volver este producto por el mejor motivo:**

Si tiene una consulta o algún inconveniente con su producto Black+Decker, visite <http://www.blackanddecker.com/instantanswers> para obtener respuestas instantáneas las 24 horas del día.

Si no encuentra la respuesta o no tiene acceso a Internet, llame al 1-800-544-6986 de lunes a viernes de 8 a. m. a 5 p. m. hora del este para hablar con un agente. Cuando llame, tenga a mano el número de catálogo.

Para comprar un filtro de repuesto llame al 1-888-678-7278.

**Consulte el manual para el uso correcto de las herramientas.**

**SÓLO PARA USO DOMÉSTICO.**

\*El máximo voltaje inicial del paquete de baterías (medido sin una carga de trabajo) es 20 voltios. La tensión nominal es de 18.

### PAUTAS de Seguridad/definiciones

Es importante que lea y comprenda este manual. La información que contiene se relaciona con la protección de SU SEGURIDAD y la PREVENCIÓN DE PROBLEMAS. Los símbolos que siguen se utilizan para ayudarlo a reconocer esta información.

**⚠ Peligro:** indica una situación de peligro inminente que, si no se evita, provocará la muerte o lesiones graves.

**⚠ Advertencia:** indica una situación de peligro potencial que, si no se evita, provocará la muerte o lesiones graves.

**⚠ Precaución:** indica una situación de peligro potencial que, si no se evita, provocará lesiones leves o moderadas.

**Precaución:** utilizado sin el símbolo de alerta de seguridad indica una situación de peligro potencial que, si no se evita, puede provocar daños en la propiedad.

## AdVeRteNcIAS e INStRuccIoNeS IMPoRtAnteS SoBRe SeGuRIdAd

**⚠AdVeRteNcIA:** Al utilizar herramientas eléctricas para el jardín, siempre se deben tomar ciertas precauciones básicas de seguridad para minimizar el riesgo de incendio, descarga eléctrica y lesiones personales, entre ellas:

### lea todas las instrucciones

- **StEMPRRe utilice PRoteccIóN PARA loS ojoS:** utilice gafas o anteojos de seguridad en todo momento que esta herramienta esté enchufada.
- **PRotectoR:** nunca utilice esta herramienta sin el protector.
- **utilice IA VeStIMeNtA AdecuAdA :** no utilice ropa holgada ni joyas. Pueden atascarse en las piezas móviles. Se recomienda utilizar guantes de goma y calzado con una suela de goma considerable al trabajar al aire libre. No opere la herramienta descalzo ni con sandalias abiertas. Utilice pantalones largos para protegerse las piernas. Recójase y cubra el cabello largo.
- **cueRdA de NYIoN:** mantenga la cara, las manos y los pies lejos de la cuerda de nylon giratoria en todo momento.
- **IA cueRdA GIRAtORIA ReAlIzA uNA FuNcIóN de coRte:** tenga precaución al podar alrededor de pantallas y plantas que desea.
- **MANteNGA AlejAdoS A todoS loS eSPectAdoReS:** a una distancia segura, especialmente de los niños.
- **AdVeRteNcIA IMPoRtAnte:** al utilizar la herramienta como Bordeadora, las piedras, las piezas de metal y otros objetos pueden ser arrojados a alta velocidad por la acción de la cuerda. La herramienta y el protector están diseñados para reducir el peligro. No obstante, se deben tener en cuenta las siguientes precauciones especiales:
- **ASeGUReSe** de que las demás personas y mascotas estén a no menos de 30 m (100 pies) de distancia.
- **PARA ReducIR el RIeSGo** de lesiones por repercusión (rebote), trabaje lejos de cualquier objeto sólido cercano, como pared, escalones, piedras grandes, árboles, etc. Tenga suma precaución al trabajar cerca de objetos sólidos y, cuando sea necesario, pode o recorte los bordes en forma manual.
- **eVite el ARRANQue AccldeNtAl:** nunca transporte la herramienta enchufada con el dedo en el interruptor.
- **No FueRce IA HeRRAMieN tA:** a una velocidad más rápida de la velocidad para la que fue diseñada para cortar en forma eficaz.
- **utilice IA HeRRAMieNtA AdecuAdA:** no utilice esta herramienta para un trabajo diferente a aquéllos para los que fue diseñada.

- **No Se eStIRe:** conserve el equilibrio adecuado y manténgase parado correctamente en todo momento.
- **dANo A IA uNIdAd:** si golpea la herramienta o ésta se atasca con un objeto extraño, deténgala de inmediato, desenchúfela, verifique que no se haya dañado y repare cualquier daño antes de seguir utilizándola. No opere la herramienta si la bobina o el carrete están dañados.
- **deScoNecte IA HeRRAMieNtA:** cuando no la utilice, al reemplazar la cuerda o antes de limpiarla.
- **eVite IAS coNdicIoNeS AMBieNtAleS PeLIGRoSAS:** no utilice herramientas eléctricas en lugares húmedos o mojados. Siga todas las instrucciones incluidas en este Manual de instrucciones para una operación adecuada de la herramienta. No utilice la herramienta bajo la lluvia.
- **No oPeRe** herramientas eléctricas portátiles en atmósferas gaseosas o explosivas. Los motores de estas herramientas normalmente chispean, y las chispas pueden encender los vapores.
- **GuARde IAS HeRRAMieNtAS Que No Se utiliceN eN el INteRiOR:** cuando no las utilice, las herramientas deben guardarse en un lugar seco, alto o bajo llave, fuera del alcance de los niños. **MANtéNGASe AleRtA:** No haga funcionar esta unidad si está cansado, enfermo o bajo la influencia del alcohol, drogas o medicamentos.
- **coNSerVe IAS HeRRAMieNtAS AdecuAdAMeNte:** siga las instrucciones en la sección de mantenimiento. Mantenga los mangos secos, limpios y libres de aceite y grasas.
- **VeRIFIQue IAS PieZAS AVeRIAdAS:** antes de volver a utilizar la herramienta, se debe controlar cualquier protección u otra pieza que esté averiada para determinar si funcionará correctamente y realizará la función para la que fue diseñada. Verifique la alineación y la sujeción de las piezas móviles, la rotura de piezas, el montaje y cualquier otra condición que pueda afectar el funcionamiento. Cualquier protección u otra pieza que esté dañada debe ser reparada correctamente o reemplazada por un centro de mantenimiento autorizado, a menos que este manual indique otra cosa.
- **NO** sumerja la herramienta en agua ni la salpique con una manguera. **NO** permita que ningún líquido entre en ella.
- **NO** guarde la herramienta sobre o cerca de fertilizantes o productos químicos.
- **NO** limpie con una lavadora a presión.
- Mantenga los protectores instalados adecuadamente y en funcionamiento.
- Mantenga las manos y los pies alejados del área de corte.

**⚠AdVeRteNcIA:** No utilice la herramienta si el gatillo interruptor no

enciende o apaga la herramienta. Toda herramienta que no pueda controlarse mediante el gatillo interruptor es peligrosa y debe repararse.

**AdVerTeNcIA:** Parte del polvo generado por este producto contiene sustancias químicas reconocidas por el estado de california como causantes de cáncer, defectos congénitos u otros problemas reproductivos. Algunos ejemplos de estas sustancias químicas:

- compuestos en los fertilizantes
- compuestos en los insecticidas, herbicidas y pesticidas
- arsénico y cromo de la madera con tratamiento químico

Para reducir su exposición a estas sustancias químicas, utilice el equipo de seguridad aprobado, como máscaras para polvo especialmente diseñadas para filtrar partículas microscópicas.

## SÍMBOLOS

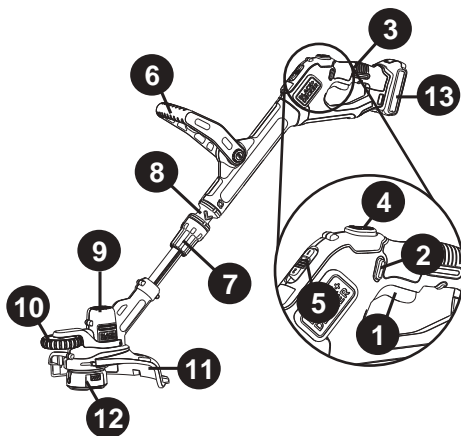
• La etiqueta de su herramienta puede incluir los siguientes símbolos. Los símbolos y sus definiciones son los siguientes:

- V..... voltios
- A..... amperios
- Hz..... hertz
- W..... vatios
- min..... minutos
- ~ o AC..... corriente alterna
- o DC.... corriente directa
- no..... no velocidad sin carga
- Ⓜ..... Construcción Clase I
- ⊕..... terminal a tierra (mis à la terre)
- Ⓜ..... Construcción de clase II
- ⚠..... simbolo de alerta
- .../min..... revoluciones o minuto seguridad
- 📖..... Lea el manual de instrucciones antes del uso

- ☁..... Use protección adecuada para las vías respiratorias
- 👁..... Use protección adecuada para los ojos
- 👂..... Use protección adecuada para los oídos

## deSCRIPción de IA FuNcIoNeS

1. Gatillo
2. Botón de bloqueo
3. Mango
4. Botón EasyFeed
5. Interruptor de control de velocidad
6. Mango auxiliar
7. Anillo de ajuste de altura
8. Anillo de cambio para bordes
9. Cabezal de la podadora
10. Disco para bordes
11. Protector
12. Cubierta del carrete
13. Batería



### BIACk+deCKeR Sistemas de cargador y batería

Cargadores de baterías/Tiempo de carga\*\* (Minutos) (0% - 100% cargar)

Batería de 20v MAX*	Vatios por hora	20v MAX* cargadores					
		IcS200	IcS1620	IcS201	IcS202	I2AFc	I2AFcBSt
IBX20	26	6.5	3.25	1.3	0.65	0.65	0.65
IBXR20	30	7.5	3.75	1.5	0.75	0.75	0.75
IBXR2020	40	10	5	2	1	1	1
IBXR2520	50	12.5	6.25	2.5	1.25	1.25	1.25
IB2X3020	60	15	7.5	3	1.5	1.5	1.5
IB2X4020	80	20	10	4	2	2	2

\*\*El tiempo de duración de carga es aproximado; la duración de carga real puede variar.

# INStRucclONeS de SeGuRIdAd IMPoRtANteS PARA loS cARGAdoReS de BAtERíAS

## coNSerVe eStAS INStRucclONeS:

Este manual contiene instrucciones de seguridad importantes para los cargadores de baterías.

- Antes de utilizar el cargador, lea todas las instrucciones y las prevenciones en el cargador, en el paquete de baterías y en el producto que utiliza el paquete de baterías.

**⚠ AdVerTeNcIA: Riesgo de descarga eléctrica.** No permita que ningún líquido entre en el cargador.

**⚠ PRecAuCIÓN: Riesgo de quemaduras.** Para reducir el riesgo de lesiones, cargue solamente baterías BLACK+DECKER. Otros tipos de baterías pueden estallar y provocar daños personales y materiales.

**⚠ PRecAuCIÓN:** En determinadas circunstancias, con el cargador enchufado en el tomacorriente, algunos materiales extraños pueden provocar un cortocircuito en el cargador. Se deben mantener lejos de las cavidades del cargador los materiales extraños de naturaleza conductora, entre los que se incluyen la lana de acero, el papel de aluminio o cualquier acumulación de partículas metálicas. Estos son sólo algunos ejemplos y no constituyen una lista taxativa. Siempre desenchufe el cargador del tomacorriente cuando no haya un paquete de baterías en la cavidad. Desenchufe el cargador antes de intentar limpiarlo.

- **No intente cargar el paquete de baterías con otros cargadores que no sean de la marca. los cargadores y los paquetes de baterías están diseñados específicamente para trabajar juntos.**
- **estos cargadores están diseñados para utilizarse exclusivamente con las baterías recargables BIAcK+decKeR designadas. Otros usos pueden provocar riesgo de incendio, descarga eléctrica o electrocución.**
- **No exponga el cargador a la lluvia ni a la nieve.**
- **Para desconectar el cargador o los cables para cadena de margarita, tire del enchufe en lugar del cable. Esto reducirá el riesgo de dañar el enchufe o el cable.**
- **Asegúrese de que el cable esté ubicado de modo que no lo pise o se tropiece con él y que no esté sujeto a daños o tensiones de alguna otra forma.**
- **No utilice un cable prolongador a menos que sea absolutamente necesario. El uso de un cable prolongador incorrecto puede provocar riesgo de incendio, descarga eléctrica o electrocución.**
- **Para garantizar la seguridad, un cable prolongador debe tener un tamaño de cable adecuado (AWG o calibre de**

**conductor de estados unidos).** *Cuanto más pequeño sea el número de calibre del conductor, mayor será la capacidad del cable; es decir, un calibre 16 tiene más capacidad que un calibre 18. Cuando se utiliza más de una prolongación para lograr la longitud total, asegúrese de que cada prolongación tenga la medida mínima del conductor.*

calibre mínimo para cables de extensión				
Volts	longitud total del cable en pies			
120V	0-25 (0-7,6m)	26-50 (7,6-15,2m)	51-100 (15,2-30,4m)	101-150 (30,4-45,7m)
Amperaje				
Más de	No más de	American Wire Gage		
0	-6	18	16	16
6	-10	18	16	14
				12

- **No coloque objetos en la parte superior del cargador ni coloque el cargador en una superficie blanda que pueda bloquear las ranuras de ventilación y provocar un calor interno excesivo. coloque el cargador en una posición alejada de cualquier fuente de calor.** El cargador se ventila a través de ranuras en la parte superior e inferior de la cubierta.
- **No monte el cargador en la pared ni lo instale en forma permanente sobre ninguna superficie.** El cargador está diseñado para ser utilizado sobre una superficie plana y estable (p. ej., un banco o una mesa).
- **No opere el cargador con cables o enchufes dañados: reemplácelos de inmediato.**
- **No opere el cargador si éste ha recibido un golpe fuerte, se ha caído, o se ha dañado de cualquier otra manera. Llévelo a un centro de mantenimiento autorizado.**
- **No desarme el cargador; llévelo a un centro de mantenimiento autorizado cuando se requiera mantenimiento o una reparación. El armado incorrecto puede implicar un riesgo de descarga eléctrica, electrocución o incendio.**
- **Antes de limpiarlo, desconecte el cargador del tomacorriente.** Esto reducirá el riesgo de descarga eléctrica. quitar el paquete de baterías no reducirá este riesgo.
- **NuNc A intente conectar 2 cargadores juntos.**
- **el cargador está diseñado para operar con corriente eléctrica doméstica estándar (120 voltios). No intente utilizarlo con otro voltaje.**

## coNSerVe eStAS INStRucclONeS

INStRucclONeS de SeGuRIdAd IMPoRtANteS PARA loS PAQUeTeS de BAtERíAS

⚠ AdVerTeNcIA: Para un

funcionamiento seguro, lea éste y todos los manuales de instrucciones incluidos con la herramienta antes de usar el cargador.

El paquete de baterías incluido en la caja no está completamente cargado. Antes de utilizar el paquete de baterías y el cargador, lea las instrucciones de seguridad a continuación. Luego siga los procedimientos de carga descritos.

## lea todAS IAS INSTrUCIOnES

- **No incinere el paquete de baterías, aun si tiene daños importantes o está completamente desgastado.** *El paquete de baterías puede explotar en el fuego. Cuando se queman paquetes de baterías, se generan vapores y materiales tóxicos.*
- **No cargue ni use la batería en atmósferas explosivas, como ambientes en los que hay líquidos, gases o polvo inflamables.** *Insertar o retirar la batería del cargador puede encender el polvo o los vapores.*
- **Si el contenido de las baterías entra en contacto con la piel, lave el área de inmediato con agua y jabón suave.** *Si el líquido de la batería entra en contacto con los ojos, enjuague con agua manteniendo los ojos abiertos durante 15 minutos o hasta que la irritación cese. Si se necesita atención médica, el electrolito de las baterías de LI-ION contiene una mezcla de carbonatos orgánicos líquidos y sales de litio.*
- **el contenido de las células de la batería abierta puede generar irritación respiratoria.** *Respire aire fresco. Si los síntomas persisten, busque atención médica.*

⚠ **AdVerTeNcia:** Peligro de quemaduras. *El líquido de la batería puede encenderse si se expone a chispas o llamas.*

- **Cargue los paquetes de baterías sólo con cargadores de BLACK+DECKER.**
- **No salpique o sumerja en agua u otros líquidos.** *Esto puede causar una falla prematura de las células.*
- **No almacene ni utilice la herramienta y el paquete de baterías en lugares en los que la temperatura pueda alcanzar o superar los 40 °C (105 °F) (como en toldos al aire libre o construcciones de metal en verano).**

⚠ **AdVerTeNcia:** *Nunca intente abrir el paquete de baterías por ningún motivo. Si la caja del paquete de baterías está agrietada o dañada, no la introduzca en el cargador. No comprima, deje caer ni dañe el paquete de baterías. No utilice un paquete de baterías o un cargador que haya recibido un golpe fuerte, se haya caído, esté agotado o dañado de alguna forma (por ejemplo, perforado con un clavo, golpeado con un martillo, pisado). Los paquetes de baterías dañados deben devolverse al centro de*

*mantenimiento para su reciclado.*

⚠ **AdVerTeNcia:** **Riesgo de incendio. No guarde o transporte la batería de ninguna manera que permita que los terminales expuestos de la batería entren en contacto con objetos metálicos.** *Por ejemplo, no coloque la batería en delantales, bolsillos, cajas de herramientas, cajas de juegos de productos, cajones, etc. con clavos, llaves, tornillos sueltos, etc. transportar baterías puede provocar incendios si los terminales de la batería entran en contacto accidentalmente con materiales conductores como llaves, monedas, herramientas de mano u objetos similares. Las Normas para Materiales Peligrosos del Departamento de Transporte de los EE.UU. (HMR) concretamente prohíben transportar baterías comercialmente o en aviones (es decir, empacadas en maletas y equipaje de mano) A MENOS que estén debidamente protegidas de cortocircuitos. Por lo tanto, cuando transporte baterías individuales, asegúrese de que los terminales de la batería estén protegidos y bien aislados de materiales que puedan hacer contacto y causar un cortocircuito. **NOTA: las baterías de iones de LI-ION no deben colocarse dentro del equipaje registrado.***

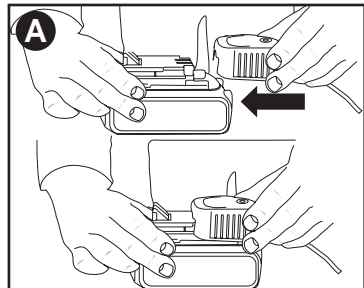
## RecoMeNdAcIOnES con ReSPeCto Al AIMAcENAMiEnTo


1. El mejor lugar de almacenamiento es uno que sea fresco y seco fuera de la luz solar directa y de un exceso de calor o frío.
2. El almacenamiento prolongado no dañará el paquete de baterías o el cargador. En las condiciones adecuadas.


## PRocEDIMiEnTo de cARGA

Los cargadores de BLACK+DECKER están diseñados para cargar paquetes de baterías de BLACK+DECKER.

1. Enchufe el cargador en un tomacorriente adecuado antes de insertar el paquete de baterías.
2. Introduzca el paquete de baterías en el cargador. **(Fig. A)**



 3. La luz LED verde titilará para indicar que la batería se está cargando.


 4. La finalización de la carga se indica mediante la luz LED verde que permanece encendida de manera continua. El paquete está completamente cargado y puede utilizarse en este momento o dejarse en el cargador.

**después del uso, recargue las baterías descargadas a la brevedad posible o de lo contrario la vida útil de las baterías podría acortarse en gran medida. Para obtener la máxima vida útil de las baterías, no permita que éstas se descarguen completamente.** Se recomienda recargar las baterías después de cada uso.


### DIAGNÓSTICO del CARGADOR

Este cargador está diseñado para detectar ciertos problemas que pueden surgir con los paquetes de baterías o el cargador. Los problemas se indican mediante el indicador LED ámbar, que destella en diferentes patrones.

### BATERÍA DAÑADA

 El cargador puede detectar una batería débil o dañada. El indicador LED destellará en el patrón indicado en la etiqueta. Si observa este patrón de destello de batería dañada, no continúe cargando la batería. Devuélvala a un centro de mantenimiento o a un lugar de recolección para reciclado.

### RETRASO POR PAQUETE CALIENTE/FRÍO

 Cuando el cargador detecta que la batería está excesivamente caliente o fría, comienza un Retraso por paquete caliente/frío, y suspende la carga hasta que la batería se haya normalizado. Después que ocurra esto, el cargador cambia automáticamente al modo de Paquete cargando. Esta función garantiza la duración máxima de la batería. El indicador LED rojo destellará en un patrón indicado en la etiqueta cuando detecte el retraso por paquete caliente / frío.

### DEJAR LA BATERÍA EN EL CARGADOR

El cargador y el paquete de baterías se pueden dejar conectados indefinidamente con la luz LED verde encendida. El cargador mantendrá el paquete de baterías como nuevo y completamente cargado.

### NOTAS IMPORTANTES SOBRE LA CARGA

1. Obtendrá una duración más prolongada y un mejor rendimiento si el paquete de baterías se carga cuando la temperatura ambiente está entre 18 °C y 24 °C (65 °F y

75 °F). NO cargue el paquete de batería con una temperatura ambiental por debajo de +4,5 °C (+40 °F) o por encima de +40,5 °C (+105 °F). Esto es importante y evitará daños graves en el paquete de baterías.

2. El cargador y el paquete de baterías pueden estar calientes al tacto durante la carga. Esto es una condición normal y no indica un problema. Para facilitar el enfriado del paquete de baterías después de su uso, evite colocar el cargador o el paquete de baterías en un ambiente cálido, como debajo de un toldo de metal o en un remolque sin aislamiento.

3. Si el paquete de baterías no se carga adecuadamente:

a. Revise el tomacorriente enchufando una lámpara u otro aparato

b. Verifique si el tomacorriente está conectado a un interruptor que corta la energía cuando usted apaga las luces.

c. Mueva el cargador y el paquete de baterías a un lugar donde la temperatura ambiental sea de aproximadamente 18 °C a 24 °C (65 °F a 75 °F).

d. Si los problemas de carga persisten, lleve la herramienta, el paquete de baterías y el cargador al centro de mantenimiento local.

4. Se debe recargar el paquete de baterías cuando no produce energía suficiente para tareas que previamente realizaba con facilidad. NO CONTINUE utilizando la herramienta en estas condiciones. Siga el procedimiento de carga. También se puede cargar un paquete de baterías parcialmente usado cuando se desee, sin ningún efecto negativo sobre éstas.

5. Se deben mantener lejos de las cavidades del cargador los materiales extraños de naturaleza conductora, entre los que se incluyen la lana de acero, el papel de aluminio o cualquier acumulación de partículas metálicas. Éstos son sólo algunos ejemplos y no constituyen una lista taxativa. Siempre desenchufe el cargador del tomacorriente cuando no haya un paquete de baterías en la cavidad. Desenchufe el cargador antes de intentar limpiarlo.

6. No congele ni sumerja el cargador en agua ni en ningún otro líquido.

**⚠ AdVERTENCIA:** **Riesgo de descarga eléctrica.** No permita que ningún líquido entre en el cargador. *Nunca intente abrir el paquete de baterías por ningún motivo. Si la caja protectora de plástico del paquete de baterías se rompe o agrieta, devuélvala a un centro de mantenimiento para su reciclado.*

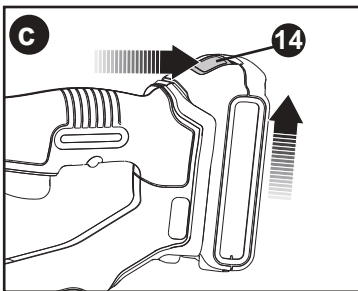
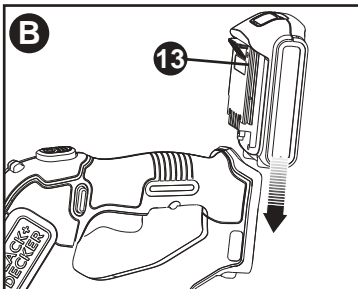
### INSTALACIÓN Y EXTENSIÓN del PAQUETE de BATERÍAS de IA HERRAMIENTA

**⚠ PRECAUCIÓN:** *Asegúrese de que el*

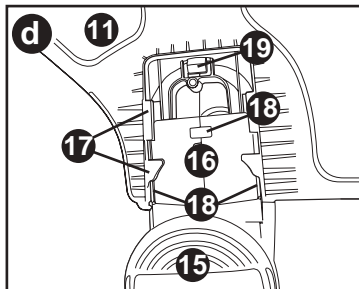
botón de bloqueo esté trabado para evitar el accionamiento del interruptor antes de extraer o instalar la batería.

**PARA INSTALAR el PAQUETE de BATERÍAS:** Inserte el paquete de baterías (13) en la herramienta hasta que se escuche un clic (**Figura B**). Asegúrese de que la batería está completamente asentada y totalmente enganchado en su posición.

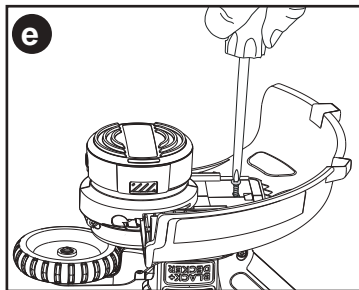
**PARA EXTRAER el PAQUETE de BATERÍAS:** Presione el botón de liberación de la batería (14), como se muestra en la **figura c**, y tire del paquete de baterías hasta extraerlo de la herramienta.



- Coloque el protector (11) boca abajo y deslícelo en la cubierta del motor (16). Asegúrese de que las lengüetas (17) del protector estén sujetas a las varillas (18) de la cubierta del motor como se muestra.
- Continúe deslizando el protector hasta que lo oiga encajar en su lugar. La lengüeta de bloqueo (19) debe encajar en la ranura de la caja (20).



- Con un destornillador Phillips, inserte el destornillador del protector, como se muestra en la **figura e** para completar el ensamblaje del protector.
- Una vez instalado el protector, retire la cubierta de la hoja de corte de la cuerda ubicada en el extremo del protector.



## CONSERVE ESTAS INSTRUCIONES

## Montaje Y Ajuste

**⚠Advertencia:** Antes del ensamblaje, asegúrese de que la herramienta esté apagada y se haya quitado la batería.

**herramientas Necesarias PARA el eNSAMBIaje (No SuMINISTRAdAS):**

- Destornillador Phillips

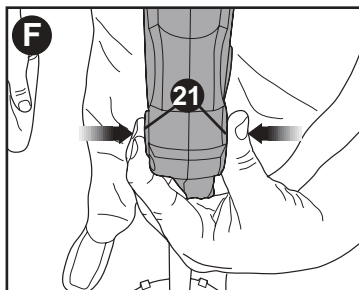
### INSTALACIÓN del PRotector

**⚠Advertencia:** deSeNcHuFe IA HeRRAMieNtA ANteS de INSTAIAR el PRotector, IA GuÍA de BoRde o el MANGo. NuNcA oPeRe IA HeRRAMieNtA SIN el PRotector AdeCuAdAMeNte INSTAIAdo. el PRotector SIeMPRe deBe eStAR INSTAIAdo eN IA HeRRAMieNtA PARA PRoteGeR Al uSuARIo.

- Quite el tornillo del protector.
- Coloque la podadora boca abajo de manera que vea la tapa del carrete (15).

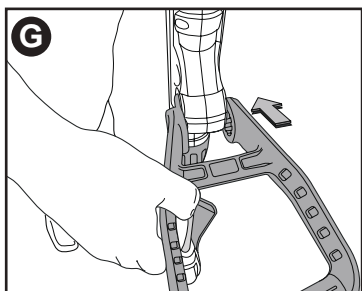
### colocAcIÓN del MANGo AuXIIIAR

- Para colocar el mango, presione los botones (21) de ambos lados de la cubierta superior como se muestra en la **figura F**.

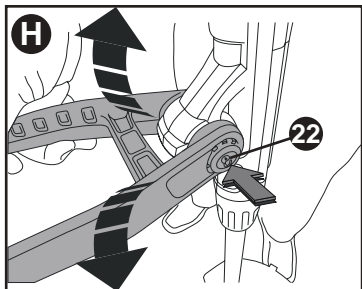


- Coloque el mango como se muestra en la **figura G** (con el logotipo de BLACK+DECKER hacia arriba). Presione parcialmente el mango de manera que

se retengan los botones cuando los suelta con su mano.



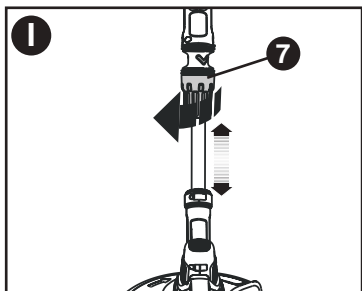
- Presione completamente el mango sobre la cubierta y muévalo ligeramente hasta que lo oiga encajar en su lugar.
- Para ajustar el mango hacia arriba o hacia abajo, presione el botón (22) y eleve o baje el mango (**figura H**).
- El mango se debe ajustar de manera que el brazo delantero esté recto cuando la podadora esté en posición de trabajo.



### AjuSte de AltuRA

**⚠️PRECAUCIÓN** : Ajuste la longitud de la recortadora para obtener puestos de trabajo adecuadas, como se muestra en la **figuras j - j3**.

- La altura de la podadora puede ajustarse aflojando el anillo de ajuste de altura (7) girándolo en la dirección de la flecha como se muestra en la **figura I**.
- Mueva la cubierta superior en línea recta hacia arriba o hacia abajo. Al alcanzar la altura deseada, ajuste el anillo girándolo en la dirección contraria a la que se muestra en la **figura I**.



### IIBeRACIóN de IA cueRdA de coRte

Al despacharse de la fábrica, la cuerda de corte está sujeta con cinta a la cubierta del carrete.

- Quite la cinta que sujeta la cuerda de corte a la cubierta del carrete.

### INStRuccIoNeS de oPeRACIoN

**⚠️AdVerTeNCIA**: Utilice siempre protección adecuada para los ojos que cumple con la norma ANSI Z87.1 (CAN/CSA Z94.3) mientras opera esta herramienta.

**⚠️AdVerTeNCIA**: Antes de realizar cualquier ensamblaje, ajuste o cambio de accesorios, desconecte el enchufe de la fuente de alimentación. Dichas medidas de seguridad preventiva reducen el riesgo de encender la herramienta en forma accidentada.

**⚠️PRECAUCIÓN**: Antes de comenzar a podar, asegúrese de utilizar únicamente el tipo adecuado de cuerda de corte.

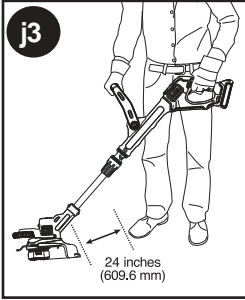
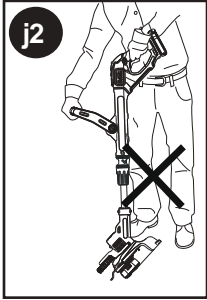
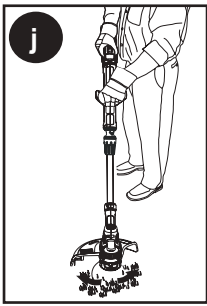
**⚠️PRECAUCIÓN**: Inspeccione el área por cortar y saque los alambres, cables u objetos similares a un cordel, que podrían enredarse en la cuerda giratoria o el carrete. Tenga especial precaución a fin de evitar cables que estén doblados hacia afuera del trayecto de la herramienta, como las púas en la base de un alambre de púas.

### eNceNdIdo Y APAGAdo

- Para encender la herramienta, oprima el botón de bloqueo en apagado (2), presione la palanca del interruptor (1).
- Para apagar la herramienta, suelte la palanca del interruptor.

### FuNcIoNAMIeNto de IA PodAdoRA

- Sostenga la herramienta como se muestra en la **Figura j**.
- Mantenga un ángulo de corte de 5 a 10 grados como se muestra en la **Figura j1**. No exceda los 10 grados (**Figura j2**). Corte con la punta de la cuerda. Para mantener cierta distancia de las superficies duras, utilice la guía de borde (10).
- Mantenga una distancia mínima de 609,6 mm (24 pulgadas) entre el protector y sus pies como se muestra en la **Figura j3**. Para lograr esta distancia, ajuste la altura general de la podadora como se muestra en la **Figura I**.



### BotÓN eASYFEED™

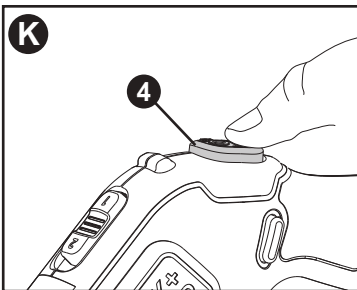
La característica eASYFEED™ le permite avanzar la longitud de la cuerda de corte disponible al podar.

- Para extender la cuerda de corte, presione totalmente el botón eASYFEED™ (4) mientras poda y luego suéltelo (figura K).

**Nota:** La podadora dejará de cortar cuando el botón eASYFEED™ se presione y volverá a cortar cuando se suelte.

- Para una longitud de cuerda máxima, presione el botón varias veces hasta que oiga que la cuerda de corte golpea el protector.

**Nota:** No siga presionando el botón eASYFEED™ una vez que se alcanza la longitud máxima. Esto ocasionará una sobrealimentación y consumirá la cuerda rápidamente.

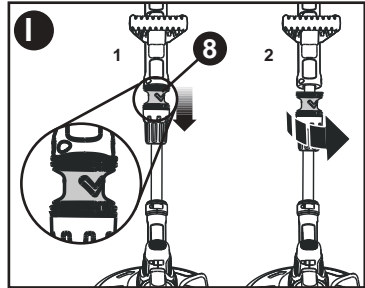


### conVERSIÓN Al Modo de Bordeado

**⚠️PREcaución:** La guía de borde con rueda debe utilizarse únicamente cuando está en modo de bordeado.

El condensador de ajuste se puede utilizar en el modo de recorte o el modo de recortar bordes sobresalientes hierba a lo largo de los bordes del césped y macizos de flores. Para bordear, el cabezal de la podadora debe estar en la posición que se muestra en la figura L. Si no es así:

- Saque la batería de la podadora.
- Agarre el anillo de cambio para bordes (8) y empujelo hacia abajo como se muestra en la parte 1 de la figura j.
- Gire el anillo de cambio para bordes 180° en sentido antihorario como se muestra en la parte 2, hasta que el mango vuelva a encajar en la mitad superior de la podadora.



- Para volver a la posición de podar, tire del anillo de cambio para bordes hacia abajo y gire el cabezal en sentido horario hasta su posición original.

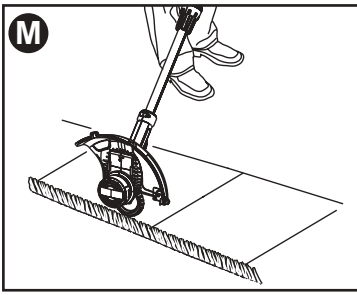
**Nota:** Observará un desgaste de la cuerda de corte más rápido de lo normal si la podadora se coloca directamente sobre la acera o superficie abrasiva.

### BorDeAdo

**⚠️AdVerTeNcIA:** Cuando se utiliza como un Edger, piedras, trozos de metal y otros objetos que pueden ser lanzados a gran velocidad por la línea. El corte y la protección están diseñados para reducir el peligro. Sin embargo, asegúrese de que las demás personas y los animales domésticos por lo menos 30m (100 pies) de distancia.

Los resultados óptimos de corte se obtienen en bordes de más de 50 mm (2 pulgadas) de profundidad.

- No utilice esta herramienta para crear bordes o zanjas.
- Utilizando la rueda de bordeado (10), guíe la herramienta como se muestra en la figura M.
- Coloque el Borde de la rueda en el borde de la acera o superficie abrasiva para que la línea de corte esté sobre el área de césped o tierra que se superó
- Para hacer un corte más al ras, incline levemente la herramienta.

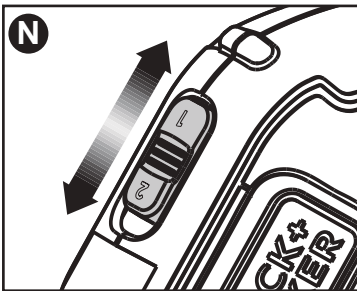


### coNtRol de VelocIdAd Y Modo de eXtENSIÓN de tIeMPO de FuNcIoNAMIEnto

Esta podadora de cuerda le brinda la opción de operar a una velocidad más eficiente para extender el tiempo de funcionamiento para trabajos más grandes o de acelerar la velocidad de la podadora para cortes de alto rendimiento (**Figura N**).

- Para extender el tiempo de funcionamiento, tire hacia atrás el interruptor extendedor del tiempo de funcionamiento (5) hacia la batería (13) a la posición n.º 1. Este modo es el mejor para proyectos grandes que requieren más tiempo para completarse.
- Para acelerar la podadora, empuje hacia adelante el interruptor extendedor del tiempo de funcionamiento hacia el cabezal de la podadora (9) a la posición n.º 2. Este modo es mejor para cortar a través de una vegetación más densa y para aplicaciones que necesitan una mayor cantidad de RPM.

**Nota:** Cuando la podadora está en el modo de aceleración (n.º 2), el tiempo de funcionamiento se reduce si se compara con el modo de tiempo de funcionamiento extendido (n.º 1).



### coNSejOs ÚtlleS PARa coRtAr

- Utilice la punta de la cuerda para realizar el corte; no empuje el cabezal de la cuerda contra el césped sin cortar. Para lograr trabajos de calidad, utilice la guía de borde a lo largo de elementos como cercos, casas y canteros.
- Los cercos de alambre y de estacas

provocan un mayor desgaste de la cuerda e incluso su rotura. Los muros de piedra y ladrillo, las cunetas y la madera pueden desgastar la cuerda rápidamente.

- No permita que la tapa del carrete se arrastre sobre el suelo u otras superficies.
- En crecimientos largos, corte desde arriba hacia abajo y no exceda una altura de 304,8 mm (12 pulgadas).
- Mantenga la podadora inclinada hacia el área que se corta; ésta es la mejor área de corte.
- La podadora corta al mover la unidad de derecha a izquierda. Esto evitará que se arrojen restos al usuario.
- Evite árboles y arbustos. La cuerda fácilmente puede dañar la corteza de árboles, las molduras de madera, los revestimientos exteriores y los pilares de cercos.

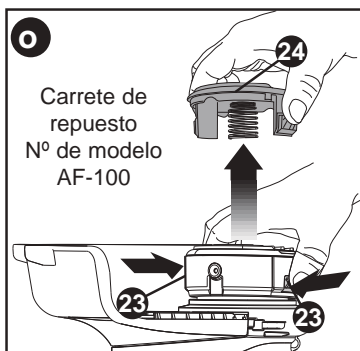
### cueRdA de coRte/AlIMEntAcIÓN de lA cueRdA

Su podadora utiliza una cuerda de nailon **RedoNdA de 1,65 mm (0,065 pulgada)** de diámetro. Durante el uso, las puntas de las cuerdas de nailon se deshilarán y desgastarán, y la bobina de la cuerda de alimentación especial se autoalimentará y recortará la cuerda automáticamente para proporcionar una punta nueva. La cuerda de corte se desgastará más rápido y necesitará más alimentación si el corte o el bordeado se realizan cerca de aceras u otras superficies abrasivas, o si se cortan malezas más espesas. El mecanismo avanzado de alimentación automática de la cuerda detecta cuándo se necesita más cuerda de corte y alimenta y corta la longitud correcta de cuerda según sea necesario. **No GolPee** la unidad al intentar alimentar una cuerda ni por algún otro motivo.

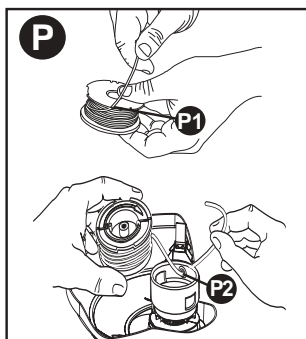
### eIMINAcIÓN de AtAScoS Y cueRdAS eNRedAdAS (FIGuRAS o, P, Q)

**AdVerTeNcIA:** Antes de realizar cualquier ensamblaje, ajuste o cambio de accesorios, desconecte el enchufe de la fuente de alimentación. Dichas medidas de seguridad preventiva reducen el riesgo de encender la herramienta en forma accidental. Cada cierto tiempo, especialmente al cortar malezas frondosas o con mucho tallo, el cubo de alimentación de la cuerda puede obstruirse con savia u otro material y como resultado la cuerda se atascará. Para eliminar el atasco, siga los pasos indicados a continuación.

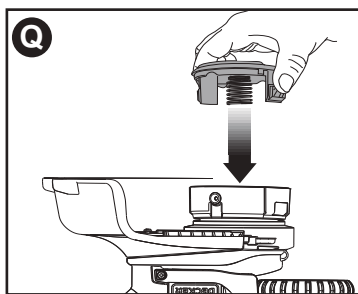
- Quite la batería de la podadora.
- Oprima las lengüetas de liberación (23) de la tapa del carrete de la cuerda (24) como se muestra en la **Figura o** y quite la tapa tirando de esta en línea recta.



- Saque el carrete de la cuerda de nailon y elimine toda cuerda rota o residuos de corte del área del carrete.
- Coloque el carrete y la cuerda en la tapa del carrete con la cuerda inserta dentro de las ranuras provistas como se muestra en la **Figura P1**.
- Inserte el extremo de la cuerda a través del orificio correspondiente en la tapa del carrete. Tire de la cuerda sobrante hasta que esta salga por las ranuras de retención como se muestra en la **Figura P2**.



- Empuje el carrete **CON DELICADEZA** hacia abajo y gírelo hasta que sienta que encaja en su lugar y luego presiónelo para asegurarlo hasta que se produzca un chasquido. (Una vez asegurado, el carrete girará libremente algunos grados a la izquierda y a la derecha).
- Tenga cuidado para evitar que la cuerda quede atrapada bajo el carrete.
- Alinee las lengüetas de la tapa del carrete con las ranuras en la cubierta del carrete.
- Vuelva a encajar la tapa del carrete hasta que produzca un chasquido como se muestra en la **Figura Q** oprimiendo las lengüetas de esta y empujándola dentro de la cubierta del carrete.



**Nota:** Asegúrese de que la tapa esté bien colocada y se escuchen dos clics para asegurarse de que ambas lengüetas estén correctamente ubicadas. Encienda la herramienta. En unos segundos o menos, escuchará cómo la cuerda de nailon se corta automáticamente a la longitud adecuada.

**⚠️Precaución:** Para evitar que se dañe el aparato, si la cuerda de corte sobresale más allá de la hoja de recorte, córtela de manera que llegue solo hasta la hoja.

**Nota:** Otras piezas de repuesto (protectores, tapas de carrete, etc.) están disponibles en los centros de mantenimiento de BLACK+DECKER. Para encontrar su centro de mantenimiento local llame al: 1-800-544-6986 o visite [www.blackanddecker.com](http://www.blackanddecker.com).

**⚠️Advertencia:** El uso de accesorios no recomendados por BLACK+DECKER para esta herramienta puede ser peligroso.

## AccesoRíoS de RePueSto

**⚠️Precaución:** Antes de comenzar a podar, asegúrese de usar sólo el tipo apropiado de cuerda de corte.

**eASYFEED™** utiliza accesorios compatibles con AFS de 0,065 de pulgada de una sola cuerda. Utilice el carrete de repuesto BLACK+DECKER Modelo Nº. AF-100 y la tapa del carrete de repuesto RC-100-P.

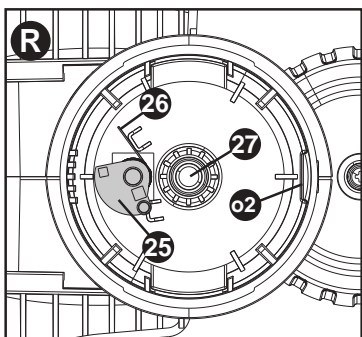
- **UTILICE SÓLO CUERDA REDONDA DE NYLON DE 1,7 mm (0,065 pulgada) DE DIÁMETRO.** No utilice cuerdas dentadas o de mayor calibre ya que sobrecargarán el motor y provocarán sobrecalentamiento. Puede conseguir esta cuerda a través de su distribuidor local o centro de mantenimiento autorizado.
- Otras partes de repuesto (protectores, tapas de carrete, etc.) están disponibles en los centros de mantenimiento de BLACK+DECKER. Para averiguar la ubicación de su centro de mantenimiento local llame al: **1-800-544-6986** o visite [www.blackanddecker.com](http://www.blackanddecker.com)

**⚠️Advertencia:** El uso de accesorios no recomendados por

BLACK+DECKER para esta herramienta puede ser peligroso.

### ReeMPIAZo de cARReTeS

- Extraiga la batería de la herramienta.
- Presione las lengüetas (21) y extraiga la tapa del carrete (22) de la cubierta del carrete (12) en el cabezal de la podadora (figura o).
- Para obtener óptimos resultados, reemplace el carrete con el modelo N° AF-100 de BLACK+DECKER.
- Tome el carrete vacío con una mano y la cubierta del carrete con la otra, y extraiga el carrete.
- Si la palanca (25) o el resorte (26) en la base de la cubierta (figura R) se salen, vuelva a colocarlos en la posición correcta antes de insertar el carrete nuevo en la cubierta.
- Elimine cualquier resto de suciedad o césped en el carrete y la cubierta.



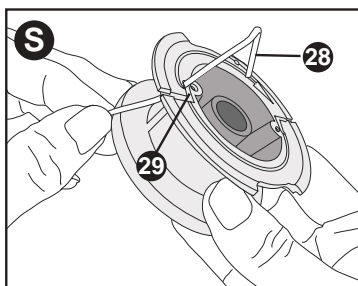
- Desate el extremo de la cuerda de corte y ponga la cuerda dentro de uno de los orificios (P2) figura P.
- Tome el carrete nuevo y empújelo sobre la parte saliente (27) (figura R) de la cubierta. Gire el carrete ligeramente hasta que esté bien colocado. La cuerda debe extenderse aproximadamente 136 mm (5-3/8 pulgadas) afuera de la cubierta.
- Alinee las lengüetas de la tapa del carrete con las ranuras en la cubierta (figura Q).
- Empuje la tapa dentro de la cubierta hasta que encaje firmemente en su lugar.

### enRrollado del cARReTe con cueRdA A GRANel (utilice SÓlo cueRdA RedoNdA de 1,65 MM (0,065 PulGAdA) de dláMetRo)

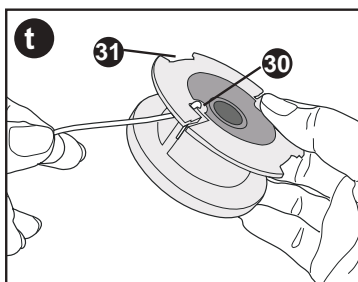
También puede comprar cuerda a granel en el comercio minorista local. **NotA:** Es probable que los carretes enrollados a mano con una cuerda a granel se enreden con mayor frecuencia que los carretes de BLACK+DECKER enrollados de fábrica. Para mejores resultados, se recomiendan

los carretes enrollados de fábrica. Para instalar la cuerda a granel, siga los pasos a continuación:

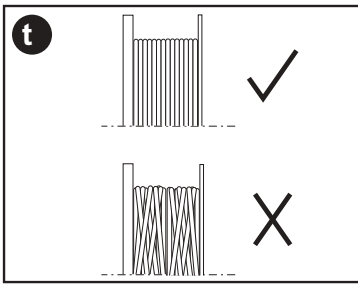
- Extraiga la batería de la herramienta.
- Extraiga el carrete vacío de la herramienta como se describe en el “ReeMPIAZo del cARReTe”.
- Retire cualquier resto de cuerda de corte del carrete.
- Pliegue el final de la cuerda de corte a alrededor de 19 mm (3/4 pulgada)(28). Introduzca la cuerda de corte dentro de una de las ranuras de anclaje de la cuerda (29) como se muestra en la figura S.



- Inserte el extremo de la cuerda a granel de 19 mm (3/4 pulgada) en el orificio (30) dentro del carrete adyacente a la ranura como se muestra en la figura t. Asegúrese de que la línea se tensa contra el carrete como se muestra en la figura t.



- Enrolle la cuerda de corte dentro del carrete en la dirección de la flecha en el carrete. Asegúrese de enrollar la cuerda prolijamente y en capas. No la entrecruce (figura u).
- Cuando la cuerda de corte enrollada llegue a las ranuras (31), corte la cuerda. (figura t).
- Coloque el carrete en la herramienta como se describe en el “ReeMPIAZo del cARReTe”.



## MANteNIMieNto

**⚠AdVerTeNcia:** Para evitar lesiones graves, apague y desenchufe la herramienta antes de realizar cualquier tipo de mantenimiento.

1. Mantenga limpias las ranuras de admisión de aire para evitar el sobrecalentamiento.
2. La cuerda de la podadora puede secarse con el tiempo. Para conservar la cuerda en óptimas condiciones, guarde los carretes pre-enrollados de repuesto o la cuerda en paquete en una bolsa sellada de plástico con una cucharada de agua.
3. Las piezas de plástico pueden limpiarse utilizando jabón suave y un paño húmedo.
4. La cortadora de cuerda en el extremo del protector puede perder filo con el tiempo. Se recomienda mantener periódicamente el filo de la hoja con una lima.

**IMPoRtANte:** Para garantizar la **SEGURIDAD** y la **CONFIABILIDAD** del producto, las reparaciones, el mantenimiento y el ajuste deben realizarse en los centros de mantenimiento autorizados o en otras organizaciones de mantenimiento calificadas, utilizando siempre piezas de repuesto idénticas.

Este aparato digital Clase B cumple con la norma canadiense ICES-003.

Este mecanismo cumple con la parte 15 de las normas de la Comisión Federal de Comunicaciones de Estados Unidos (FCC). La operación está sujeta a las dos condiciones siguientes: (1) Este mecanismo posiblemente no cause interferencia perjudicial; y (2) este mecanismo puede aceptar cualquier interferencia recibida, incluso interferencia que podría provocar una operación no deseada.

**Nota:** Este equipo ha sido probado y se encontró que cumple con los límites para dispositivo digital Clase B, según la parte 15 de las normas de la FCC. Estos límites están diseñados para brindar protección razonable contra interferencia perjudicial en una instalación residencial. Este equipo genera, usa y puede irradiar energía en

frecuencia de radio y, si no se instala y se usa de acuerdo con las instrucciones, puede provocar interferencia perjudicial en las comunicaciones de radio. Sin embargo, no hay garantía de que la interferencia no ocurra en una instalación en particular. Si este equipo provoca interferencia perjudicial en la recepción de radio o televisión, lo que se puede determinar al apagar y encender el equipo, el usuario debe tratar de corregir la interferencia mediante una o más de las siguientes medidas:

- Cambiar la orientación o la ubicación de la antena de recepción.
- Aumentar la separación entre el equipo y el receptor.
- Conectar el equipo a un tomacorriente sobre un circuito diferente de aquel al que está conectado el receptor.
- Consultar al vendedor o pedir la ayuda de un técnico en radio y televisión con experiencia.

Los cambios o las modificaciones que se le realicen a esta unidad sin aprobación expresa del tercero responsable del cumplimiento pueden anular la autorización del usuario para operar el equipo. Este aparato digital de la clase B se conforma con ICES-003 canadiense.

## el sello RBRC™

El sello RBRC™ (Corporación de reciclado de baterías recargables) que se encuentra sobre la batería de iones de litio (o paquete de baterías) indica que los costos para reciclar la batería (o el paquete de baterías) al final de su vida útil ya fueron pagados por BLACK+DECKER. En algunas zonas, es ilegal tirar las baterías usadas de iones de litio en la basura o en el depósito de desechos sólidos del municipio. El programa RBRC proporciona una alternativa de conciencia sobre el cuidado del medio ambiente.

RBRC, en cooperación con BLACK+DECKER y otros usuarios de baterías, estableció programas en los Estados Unidos y Canadá para facilitar la recolección de baterías de iones de litio usadas. Ayude a proteger nuestro medio ambiente y a conservar los recursos naturales: devuelva la herramienta a un centro de mantenimiento autorizado BLACK+DECKER para que sean recicladas. También puede comunicarse con el centro de reciclado para informarse sobre dónde dejar las baterías, o llame al **1-800-544-6986**.



## INFORMAcIÓN de MANteNIMieNto

Todos los Centros de servicio de BLACK+DECKER cuentan con personal altamente capacitado dispuesto a brindar a todos los clientes un servicio eficiente y

confiable en la reparación de herramientas eléctricas. Si necesita consejo técnico, reparaciones o piezas de repuesto originales de fábrica, póngase en contacto con el centro de servicio de BLACK+DECKER más cercano a su domicilio. Para ubicar su centro de servicio local, llame al **1-800-544-6986** o visite nuestro sitio **[www.blackanddecker.com](http://www.blackanddecker.com)**.

### **GARANTÍA IIMItAdo de doS AñoS PARA uSo eN el HoGAR**

BLACK+DECKER ofrece una garantía de dos años por cualquier defecto del material o de fabricación de este producto. El producto defectuoso se reparará o reemplazará sin costo alguno de dos maneras.

La primera opción, el reemplazo, es devolver el producto al comercio donde se adquirió (siempre y cuando se trate de un comercio participante). Las devoluciones deben realizarse conforme a la política de devolución del comercio (generalmente, entre 30 y 90 días posteriores a la venta). Le pueden solicitar comprobante de compra. Consulte en el comercio acerca de la política especial sobre devoluciones una vez excedido el plazo establecido.

La segunda opción es llevar o enviar el producto (con flete pago) a un Centro de servicio propio o autorizado de BLACK+DECKER para su reparación o reemplazo según nuestro criterio. Le pueden solicitar el comprobante de compra.

Esta garantía no se extiende a los accesorios. Esta garantía le concede derechos legales específicos; usted puede tener otros derechos que pueden variar según el estado o la provincia. Si tiene alguna pregunta, comuníquese con el gerente del Centro de servicio de BLACK+DECKER de su zona. Este producto no está diseñado para uso comercial.

**AMÉRICA IAtINA:** esta garantía no se aplica a los productos que se venden en América Latina. Para los productos que se venden en América Latina, debe consultar la información de la garantía específica del país que viene en el empaque, llamar a la compañía local o visitar el sitio Web a fin de obtener esa información.

## **PROBLEMA**

La herramienta funciona lentamente.

## **SOLUCIÓN**

- Appuyer à fond sur la détente à vitesse variable. Le niveau de pression sur la détente influence la vitesse.
- Retirer la pile de l'outil. Vérifier que le boîtier de la bobine peut tourner librement. Le nettoyer avec précaution si nécessaire.
- S'assurer que le fil de coupe sort d'au plus 122 mm ( 4-13/16 po) de la bobine. Le cas échéant, le couper afin que sa longueur atteigne juste la lame de coupe pour le fil.

La alimentación automática de cuerda no alimenta más cuerda.

- Línea más se alimenta cuando la línea se acorta a aproximadamente 3 pulgadas (76,2 mm). Para determinar si la línea no está alimentando, que línea de llevar más allá de este punto.
- Mantenga las lengüetas deprimidas y retire el carrete de la carcasa de la bobina en el cabezal.
- Asegúrese de que la línea no está surcada en el carrete como se indica en la **figura t**. Si es, desconectar la línea de corte y enrollarla en el carrete cuidadosamente para que no se cruzan las líneas.
- Inspeccione las pistas en la parte inferior del carrete por daños. Si está dañado, cambie bobina.
- Tire de la línea de corte hasta que sobresalga aproximadamente 4 13/16 pulgadas (122mm) de la bobina. Si la línea de corte insuficiente queda en el carrete, instale una nueva bobina de hilo de corte.
- Alinee las lengüetas de la tapa del carrete con la cut outs en la vivienda.
- Empuje la tapa del carrete sobre la carcasa hasta que encaje firmemente en su lugar.
- Si la línea de corte sobresale más allá de la cuchilla, cortarlo para que solo alcanza la hoja. Si la alimentación automática de línea todavía no funciona o el carrete está atascado, pruebe las siguientes sugerencias:
  - Limpiar cuidadosamente el carrete y la vivienda.
  - Asegúrese de que utiliza el correcto tamaño y diámetro (2 mm (0,08 pulg.)) de cuerda (tamaños menores y mayores de cuerda afectarán la funcionalidad del sistema de alimentación automática).
  - Retire el carrete y comprobar si la palanca en la carcasa de la bobina se puede mover libremente.
  - Retire el carrete y desconectar la línea de corte y enróllelo en perfectamente otra vez. Vuelva a colocar el carrete en la vivienda.

Sobrealimentación

- Asegúrese de estar cortando con la punta de la cuerda [177,8 mm (7 pulgadas) desde el carrete]. Si es necesario, utilice la guía de borde para mantener la distancia correcta.
- Asegúrese de no exceder un ángulo de 10 grados como se muestra en la **Figura j1**.

La cuerda se desenrolla al quitar la tapa o el carrete

- Antes de quitar la cuerda, asegúrese de sujetarla en las ranuras de retención (**Figura R**).

**· GARANTÍA BLACK+deCKER · BLACK+deCKER WARRANTY**  
**· SolAMENTE PARA PROPOSITOS de Mexico**

---

Distributor Name · *Sello firma del distribuidor*

---

Date of purchase · *Fecha de compra*

*Invoice No. · No. de factura*

---

**PRODUCT INFORMATION · IDENTIFICACIÓN Del PRODUCTO**

Cat. No. · *catalogo ó Modelo*

*Serial Number · No. de serie*

---

Name · *Nombre*

*last Name · apellido*

---

Address · *Dirección*

---

City · *ciudad*

*State · estado*

---

Postal Code · *código Postal*

*country · País*

---

Telephone · *No. Teléfono*

---

## **2 Años de GARANTIA**

Este producto cuenta con dos años de garantía a partir de la fecha de compra contra cualquier defecto de su funcionamiento, así como cualquier falla debido a materiales empleados para su fabricación ó mano de obra defectuosa.

Nuestra garantía incluye la reparación o reposición del producto y/o componentes sin cargo alguno para el cliente incluyendo la mano de obra, esta incluye los gastos de trasportación erogados para lograr cumplimiento de esta garantía en los domicilios diversos señalados.

Para hacer efectiva esta garantía deberá presentar su herramienta y esta póliza sellada por el establecimiento comercial donde se adquirió el producto.

Nos comprometemos a entregar el producto en un lapso no mayor a 30 días hábiles contados a partir de la fecha de recepción del mismo en nuestros talleres de servicio autorizados.

### **eStA GARANTIA No APliCa cuANdo:**

El producto se hubiese utilizado en condiciones distintas a las normales.

El producto no hubiese sido operado de acuerdo con el instructivo de uso que se acompaña.

El producto hubiese sido alterado o reparado por personas no autorizadas por nosotros.

Importador: Black & Decker S.A. de .C.V

Bosque de Cidros Acceso Radiatas No.42

3ra.Seccion de Bosques de las lomas

C.P.05120, Mexico, D.F. Tel: (01 55) 5326 7100

**SolAMeNte PARA PRoPoSItos de MeXico**

**Grupo Realsa en herramientas,  
S.A. de c.V.**  
Súper Manzana 69 MZ.01 Lote 30  
(Av. Torcasita)  
Col. Puerto Juárez  
Cancún, Quintana Roo  
Tel. 01 998 884 72 27

**Ferre Pat de Puebla, S.A. de c.V.**  
16 de Septiembre No. 6149  
Col. El Cerrito  
Puebla, Puebla  
Tel. 01 222 264 12 12

**Ferre Pat de Puebla, S.A. de c.V.**  
Ejército Mexicano No. 15  
Col. Ejido 1ro. de Mayo  
Boca del Río, Veracruz  
Tel. 01 229 167 89 89

**Servicio de Fabrica BlAcK+d ecKeR,  
S.A. de c.V.**  
Lázaro Cardenas No. 18  
Col. Obrera  
Distrito Federal  
Tel. 55 88 95 02

**Representaciones Industriales Robles,  
S.A. de c.V.**  
Tezozomoc No. 89  
Col. La Preciosa  
Distrito Federal  
Tel. 55 61 86 82

**Gpo. comercial de Htas. y Refacciones  
de occidente, S.A. de c.V.**  
Av. La Paz No. 1779  
Col. Americana, S. Juárez  
Guadalajara, Jalisco  
Tel. 01 33 38 25 69 78

**Herramientas y equipos Profesionales**  
Av. Colón 2915 Ote.  
Col. Francisco I. Madero  
Monterrey, Nvo. León  
Tel. 01 81 83 54 60 06

**Htas. Portátiles de Chihuahua,  
S.A. de c.V.**  
Av. Universidad No. 2903  
Col. Fracc. Universidad  
Chihuahua, Chihuahua  
Tel. 01 614 413 64 04

**Fernando González Armenta**  
Bolivia No. 605  
Col. Felipe Carrillo Puerto  
Cd. Madero, Tamaulipas  
Tel. 01 833 221 34 50

**Perfiles y Herramientas de Morelia**  
Gertrudis Bocanegra No. 898  
Col. Ventura Puente  
Morelia, Michoacán  
Tel. 01 443 313 85 50

**enrique Robles**  
Av. de la Solidaridad No. 12713  
Col. La Pradera  
Irapuato, Guanajuato  
Tel. 01 462 626 67 39

**Hernández Martínez Jeanette**  
Prolongación Corregidora Nte. No. 1104  
Col. Arboledas  
Querétaro, Qro.  
Tel. 01 442 245 25 80

**PARA oTRAS locAlIdAdeS llAMe Al 01 800 847 2309 o 01 800 847 2312.**

BLACK & DECKER S.A. DE C.V.  
BOSQUES DE CIDROS ACCESO RADIATAS NO. 42  
COL. BOSQUES DE LAS LOMAS.  
05120 MÉXICO, D.F.  
TEL. (01 55) 5326 7100  
01 800 847 2309/01 800 847 2312